

Leedu ja Eesti kujutava kunsti ühised mõjutajad aastatel 1918-1940

Saara Sion

saara.sion@ut.ee

Sissejuhatus

Eesti ja Leedu ajalugu muutus sarnaseks alates 1816. aastast alates. Venemaa Keisririik, rahvuslik ärkamisaeg ja sellele järgnev iseseisvumine on suurimad märksõnad. Samuti on tegemist lähestikku asuvate riikidega, mis lõi kunstile sarnase pinna arenguks. Niivõrd ühtivate arengujärgude ja periooditi kattuva ajaloo ja Eesti- ja Leedu Vabariigi kunsti areng on sarnane, kuid millised erinevused joonistuvad välja kunsti välises mõjutajates?

Olulised eelteadmised

Mõlema riigi kunsti arengus olid olulisel kohal järgnevad:

Kõrgemad kunstiõppe asutused

- Kõrgem Kunstikool Pallas (EST)
- Kaunase Kunstikool (LT)
- Tallinna Kunsttööstuskool (EST)

Kunstikeskused

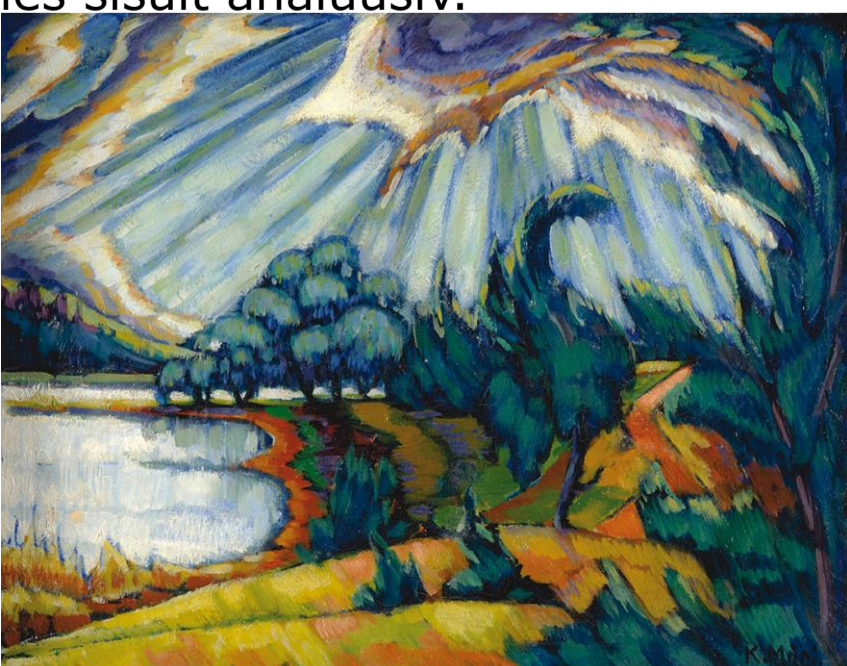
- Tartu
- Kaunas
- Tallinn

Leedu ja Eesti soost kunstnikud olid aktiivsed juba enne 1918. aastat.

Vaadeldaval perioodil oli Leedu pealinn Vilnius okupeeritud ja seetõttu ei kuulu linn ka antud töös Leedu kunsti arvestusse, kuigi seal oli aktiivne ja toimiv kunstielu.

Meetod

Käesolev töö on kunstiajalooline uurimus, mis põhineb varem publitseeritud käsitlustel ja uurimustel olles sisult analüüsiv.



Konrad Mägi, "Pühajärv" (1918-1920).
Õli, lõuend. 52,7 × 68 cm. EKM.

Tulemus

Uurides selgus, et mõlema riigi kunsti väliseid mõjutusi võib iseloomustada kolme kategooria kaudu:

- Kunstikoolide suund sh õppejõudude haridustaust
- Geograafiliselt ja kultuuriliselt lähedal asuvad kunstikeskused
- Lääne-Euroopa kunsti üleüldine suund

Esimesest kahest kategooriast joonistuvad välja üldjoontes ühesed vastused:

Ühisosa- Õppejõudude haridusteedele olid omased Stieglitzi Kunstikool Peterburis, Anton Ažbe kunstikool Münchenis, Peterburi Kunstide Akadeemia ja ka üleüldine Lääne-Euroopa, eriti Pariisi kunsti lembus või Euroopas reisimine.

Erinevused- leedulaste vähene otsene Pariisi kogemus ja puuduv põhjamaade kogemus, eestlaste kunsti Poola kogemuste ja mõjutuste puudumine.

Kolmas, ehk Lääne-Euroopa kunsti üldine suunitlus oli 1918.-1940. aastal tugevalt prantsuse kunsti keskne. Vaadeldava perioodi alguses oli arvestav mõju ka saksa kunstikeskustel.

Kasutatud materjalid

Antanas Andrijauskas, "Kauno meno mokykla ir trys XX a. tautinės tapybos mokyklos tapsmo gairės: Vienožinskis, Samuolis, Gudaitis", Acta Academiae artium Vilnensis, 49(2008) 9-60.

Ewa Bobrowska-Jakubowska, "Vilniaus dailininkų karjeros Paryžiuje XX amžiaus pradžioje", Acta Academiae artium Vilnensis, 17 (2000), 59-63.

Sirje Helme, Jaak Kangilaski, Lühike Eesti kunsti ajalugu (Tallinn:Kunst, 1999), 92-104.

Tiina Nurk, Kõrgem kunstikool „Pallas“ 1919-1940 (Tallinn:Kunst, 1977), 91-196.

Apolonija Valiuškevičiūtė, Kauno Meno Mokykla (Vaga, 1971). 7-106.

Rasa Žukienė, "The Trajectories of Lithuanian Art in the 20th Century", History of Lithuanian Culture, ed. E Klivis, D. Kuizinienė, D. Senvaityte & R. Žukienė (Vilnius: Versus Aureus), 51-104.



Justinas Vienožinskis, "Leedu talu" ("Lietuviška sodyba", 1927).
Õli, lõuendil. 80 × 68 cm.
Leedu riiklik kunstimuuseum.