



# Magistritööde koostamine AI ajastul: autorlus, viitamine ja akadeemiline petturlus

**T** by Triin Marandi

Õppedisainer, Tartu Ülikool, õppimis- ja õpetamiskeskus

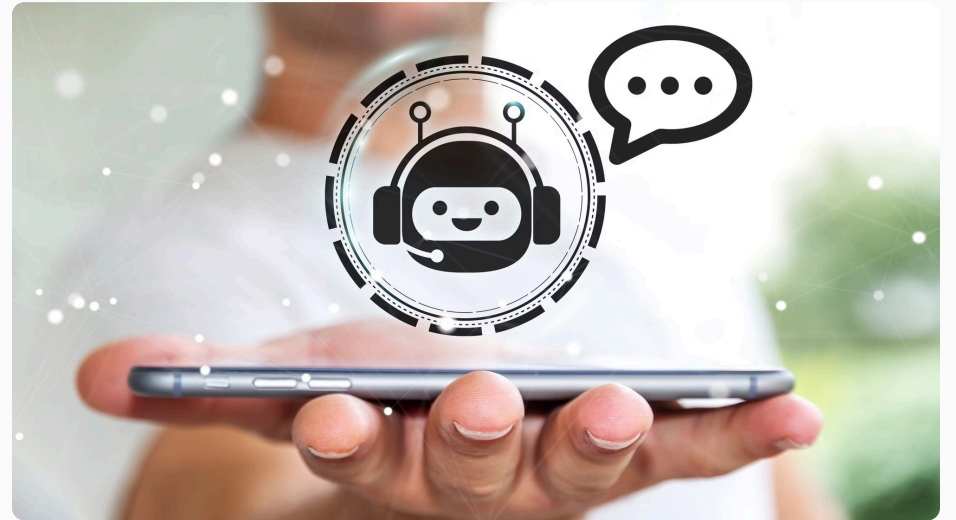
Õendusteaduse õppetooli magistriõppe üliõpilastele, 4.10.24, 11.00 - 11.30

Kasutatud AI rakendusi [gamma.app](https://gamma.app), [copilot.microsoft.com](https://copilot.microsoft.com)

# AI/TI ja tekstirobotid

**Artificial Intelligence/TehisIntellekt** - tehnoloogia, mis suudab õppida, prognoosida ja teha otsuseid.

**Tekstirobot** - tehisintellekti rakendus, mis kasutab keelemudeleid, et luua loomulikule inimkeelele sarnanevat teksti inimvestluse põhimõttel. Põhineb keerulistel algoritmidel ja masinõppel miljardite allikate põhjal.



## **i** Rakendused:

- ei loo uut sisu
- loovad sisu (generatiivsed)

Tekstiroboti kasutamisel on tähtis **eesmärgipärasus, eetilisus, läbipaistvus ja kriitiline suhtumine.**



# Autorlus ja originaalsus

AI-põhiste rakenduste kasutamine võib hägustada autorluse piire. **Magistritöö peab olema õppija enda algupärane töö** ja mitte AI rakenduse tehtu.

## Originaalsus

Töös on **autori enda** mõtted, analüüs ja järeldused.

## Autorsus

Töö **autor vastutab täies mahus** kogu töös esitatud info, uurimismaterjali ja analüüsitulemuste täpsuse ja kvaliteedi ning viitamise korrektsuse eest.

## Tekstirobot EI OLE autor (ei võta vastutust)!

On oluline, et üliõpilane kirjutaks oma töö ise, et tagada töö originaalsus, akadeemiline ausus ja teaduslik vastutus.

# Magistritöö koostamise etapid ja AI rakenduste kasutamine

1 Teema valimine ja tegevuste planeerimine: teema uurimine, allikate analüüsimine, eesmärkide ja uurimisküsimuste sõnastamine, kondikava ja ajakava koostamine

([copilot.microsoft.com](https://copilot.microsoft.com), [chat.openai.com](https://chat.openai.com), [typeset.io](https://typeset.io), [scholarcy.com](https://scholarcy.com), [perplexity.ai](https://perplexity.ai))

2 Metoodika valimine, andmete kogumine, korrastamine, töötlemine ja analüüs, järelduste tegemine

(erialaspetsiifilised rakendused)

3 Kirjutamisprotsess: teksti loomine, allikate otsimine ja analüüsimine, teksti struktureerimine, toimetamine, tõlkimine ja vormistamine

([coolmindmaps.com](https://coolmindmaps.com), [copilot.microsoft.com](https://copilot.microsoft.com), [chat.openai.com](https://chat.openai.com), [translate.google.ee](https://translate.google.ee), [jenni.ai](https://jenni.ai), [myjotbot.com](https://myjotbot.com), [claude.ai](https://claude.ai), Grammarly)

4 Allikate korrastamine, viidete genereerimine

(Zotero, Mendeley)

5 Kaitsmine: ettekande koostamine

([gamma.app](https://gamma.app), [designer.microsoft.com](https://designer.microsoft.com))

# Tekstirobotite kasutamine ja akadeemiline petturlus

## OK ilma viitamata

- Ajurünnak (ideed, sõnastus jms)
- Selgituste ja tagasiside küsimine
- Tõlkimine enda jaoks
- Artiklite otsimine ja endale kokkuvõtete loomine
- Viidete haldamine ja korrastamine
- Töö viimistlemine
- Enda loodud teksti keeleline, stiililine toimetamine

## Kooskõlasta juhendajaga.

## OK viidates

- Väikeses mahus tsiteerimine või refereerimine (viitad tekstis ja kasutatud allikates)
- Esitluse loomine (märgid ära avaslaidil)
- Muud tegevused kirjeldatuna metoodika peatükis ja kasutatud allikates (nt uurimisinstrumendi väljatöötamine, töö andmetega)
- Piltide loomine (viitad pildi allkirjas)

## Ei ole OK

- Kontrollimata sisu, (vale)info esitamine
- Andmete fabritseerimine ja võltsimine
- Sisuliste arutluskäikude loomine
- Isikuandmete ja teiste autorite avaldamata teoste sisestamine
- Tekstiroboti loodud sisu esitamine suures mahus koos viitamisega (**kõrvaline abi**)
- Tekstiroboti loodud sisu esitamine ilma viitamiseta (**plagiaat**)

Draft

# Viitamise reeglid ja nende järgimine

- Kõik töö koostamisel kasutatud teiste autorite tööd, põhimõttelised seisukohad, ideed, tsitaadid, valemid, arvulised andmed ja pildimaterjal tuleb viidata.
- Üldtuntud seisukohtadele ei viidata.
- Kirjanduse loetelus on ainult need allikad, mida on ise loetud.

Tekstiroboti loodud sisu võib kasutada väikeses mahus, tuleb kontrollida üle esitatava teksti algallikate sisu ja olemasolu, **peab viitama** teaduspõhiste algallikatele ja tekstiroboti kasutamisele. Kui esitada tekstiroboti loodud sisu isiklike mõtetena, on tegu **akadeemilise petturlusega**.



# Viitamine tekstis

- (Microsoft, 2023)
- (OpenAI, 2023)
- (JotBot, 2024)

Viites see aasta, millal kasutatud rakenduse versioon avaldati või millal seda kasutati.



# Kasutatud allikate loetelus



- Microsoft. (2024). Microsoft Copilot (3. märtsi versioon) [suur keelemudel]. <https://copilot.microsoft.com/>
- OpenAI. (2022). ChatGPT (Dec 20 version) [large language model]. <https://chat.openai.com/>
- JotBot. (2024). [Writing and research assistant software]. <https://app.myjotbot.com/>
- JotBot. (2024). [Kirjutamise ja uurimistöö assistendi tarkvara]. <https://app.myjotbot.com/>





# Viitamise näited

Sisulise kaaluga osade koostamisel selgitada AI kasutusviisi töö metoodikat käsitlevas peatükis. Kirjeldada, kuidas kasutati tekstirobotit loodud sisu.

Millist sisulist infot tekstirobotilt hangiti, sh milliseid küsimusi esitati, milline oli tekstirobotilt saadud väljund ja mil määral seda muudeti.

Siinses töös kasutatud küsitluse struktuuri loomiseks kasutati Microsoft Copiloti (2024) tekstiroboti abi. ...

**Microsoft. (2024). Microsoft Copilot (3. märtsi versioon) [suur keelemudel].**  
<https://copilot.microsoft.com/>

Järgnev definitsioon põhineb ChatGPT 20. detsembri 2023. aasta vastusel küsimusele „Mis on keelemudel?“. Tulemus oli järgmine: „[---]“ (**OpenAI, 2023**).

**OpenAI. (2023). ChatGPT (20. detsembri versioon) [suur keelemudel].**  
<https://chat.openai.com/>

TI rakenduse kasutusviisi kirjelduse järgi peab olema üheselt mõistetav, millises ulatuses ja millisel moel on seda töös rakendatud.

# Kasulikud materjalid

- **Õendusteaduse magistritöö info:** [tervis.ut.ee/et/sisu/magistritoo-0](https://tervis.ut.ee/et/sisu/magistritoo-0)
- **Hea teadustava:** <https://eetika.ee/et/sisu/hea-teadustava>
- **Tartu Ülikooli suunis tekstiroboti kasutamiseks õppetöös:** [ut.ee/et/sisu/tartu-ulikooli-suunis-tekstiroboti-kasutamiseks-oppetoos](https://ut.ee/et/sisu/tartu-ulikooli-suunis-tekstiroboti-kasutamiseks-oppetoos)
- **Tekstirobotitest E-õppija käsiraamatus:** [sisu.ut.ee/eoppija/tekstiroboti-kasutamisest](https://sisu.ut.ee/eoppija/tekstiroboti-kasutamisest)
- **ChatGPT ja teised tekstirobotid teadusteksti loomisel:** [www.teadustekst.ut.ee/chatgpt-ja-teised-tekstirobotid](https://www.teadustekst.ut.ee/chatgpt-ja-teised-tekstirobotid)
- **Juhised tehisintellekti (AI) kasutamise kohta Tartu Ülikoolis:**  
[wiki.ut.ee/pages/viewpage.action?pageId=218073591](https://wiki.ut.ee/pages/viewpage.action?pageId=218073591)
- **Tartu Ülikooli IT-osakonna poolt heaks kiidetud TI rakendused:**  
[wiki.ut.ee/pages/viewpage.action?pageId=218073591](https://wiki.ut.ee/pages/viewpage.action?pageId=218073591)

