

Võõrliikide kaardistamine rahvateaduse abil

Deliverable 3.3.1. Mapping non-indigenous species using citizen science.

Jonne Kotta

Lõpparuanne

Aruande versioon 1, 30/06/2021

Eesti Mereinstituut, Tartu Ülikool

2021

Sisukord

Executive summary	3
Tegevuse taust	4
Tegevuse kirjeldus.....	4
Kokkuvõte	7
Lisa 1. Näidistabel RITA projekti all loodud LVA rakenduse taustainfost: meres elavate suurvetikate, kõrgemate taimede ja suurselgrootute lühikirjeldused ja elupaigaeelistused. Kuna LVA rakenduse eesmärgiks on käsitleda kogu elustikku, siis mereteema tegevuse mõju suurendamiseks kaasati rakendusse nii kohalikud kui ka võõrliigid.	8
Lisa 2. Näidistabel RITA projekti all loodud LVA rakenduse taustainfost: meres elavad kalaliigid. Kuna LVA rakenduse eesmärgiks on käsitleda kogu elustikku, siis mereteema tegevuse mõju suurendamiseks kaasati rakendusse nii kohalikud kui ka võõrliigid.	70

Executive summary

Aim of the activity. Current monitoring programmes target only limited habitats of the Estonian coastal sea and are thereby inefficient in detecting the arrival and spread of the non-indigenous species. The existing citizen science programs have confirmed that given proper training, citizen scientists are able to detect and report larger invasive species (e.g. shrimps, crabs, fish) in their local areas, and the data they collect can be used by professional scientists. Under this task we develop a prototype smartphone application that can be used to determine the key NIS by naked eye in the Estonian coastal sea and report the findings to central data servers. Thus, such a citizen science program provides the opportunity to enlist the public to help survey entire marine landscapes for NIS over long periods of time. Future use of citizen scientists on a national level to collect NIS location data is essential for a better understanding of the arrival and spread of NIS species across the country.

Methodology of the activity. We will create a smartphone application that has a functional field guide to NIS as well as easy-to-use reporting of field observations. For each invasive species occurrence, the citizen scientists are able to record the species, provide abundance estimates of the species, and report description about the study habitat. The date of the observation and the GPS coordinates will be automatically delivered to a common database. These data will be complemented with a digital image that is required for validation purposes. This data will be then validated, summarized and shared to the public.

Description of the deliverable. In parallel with the RITA project a development of the LVA smartphone application started, which enables mapping both terrestrial and aquatic species by citizen science. Due to overlapping nature of these two activities, the steering committee of the RITA project decided to merge these activities and currently the mapping of NIS species in the Estonian coastal sea is an element of the developed LVA smartphone application. RITA project provided the LVA team the concept and marine data and later the project tested the practical use of the pilot application.

This study was financially supported by the European Regional Development Fund within National Programme for Addressing Socio Economic Challenges through R&D (RITA).

Tegevuse taust

Praegused seireprogrammid kaardistavad Eesti rannikumere üksikuid elupaiku ja on seega võrdlemisi ebatõhusad võõrliikide saabumise ja leviku tuvastamisel. Varasemalt läbi viidud rahvateaduse programmid on näidanud, et piisava koolituse läbimisel on kodanikuteadlased võimelised avastama ja teatama suurematest invasiivsetest liikidest (nt krevetid, krabid, kalad) ning nende kogutud andmeid on võimalik teaduse eesmärkidel ära kasutada. Käesoleva teema all töötasime välja nutitelefone rakenduse kontseptsiooni, mille abil saab Eesti rannikumeres palja silmaga määrata põhilisi võõrliikide liike ja teatada leidudest andmeserverisse. Seega annab selline rahvateaduse algatus võimaluse kaasata üldsust, et aidata pikaajaliselt kaardistada võõrliike kogu Eesti rannikumeres. Kogutud andmehulkade analüüsimisel on võimalik paremini mõista primaarseid invasioone ja võõrliikide edasist levikut mõjutavaid protsesse.

Tegevuse kirjeldus

Käesoleva teema all arendati välja nutitelefone rakendus, mis võimaldab rahvateadlaste abil kaardistada võõrliike kogu Eesti merealal. Vastavalt RITA projekti taotlusele oli plaan kokku koondada olemasolev võõrliikide alusinfo (liikide kirjeldused, olemasolev levik, tüüpilisemad elupaigad, kus liike on leitud) ja luua selle baasilt rahvateadlaste jaoks võõrliikide rakenduse prototüüp.

11. aprilli 2019 juhtkomisjoni koosolekul otsustati, et omaette harrastusteaduse-põhist rakendust RITA projektist ei tehta, vaid tehakse koostööd EELIS-e arenduste raames LVA-ga. 15.10.2020 toimunud juhtkomitee koosolekul täpsustati koostöö sisu LVA meeskonnaga.

Vastavalt juhtkomitee otsustele töötasime RITA projekti raames välja mereliikide sh. mere võõrliikide mooduli visiooni (joonis 1) ning edastasime selle ideekavandi LVA meeskonnale. Lisaks koondasime kokku kogu olemasoleva andmestiku, mis on võõrliikide mooduli loomiseks vajalik (liikide ja elupaikade info) ja edastasime need tabelid samuti LVA meeskonnale (lisa 1, lisa 2).

Vastavalt RITA visioonile saab loodavas LVA rakenduses andmeid sisestada veebiankeedi ja äppi kaudu. Veebiankeedil on rohkem andmevälju, äppis on ainult kõige põhilisemad (kohustuslikud) andmeväljad. Äppi kasutamiseks peab kasutaja end registreerima. Vaatlused tuleb sisestada isikustatult.

Rakenduse kaudu kogutav loodusvaatluse info on:

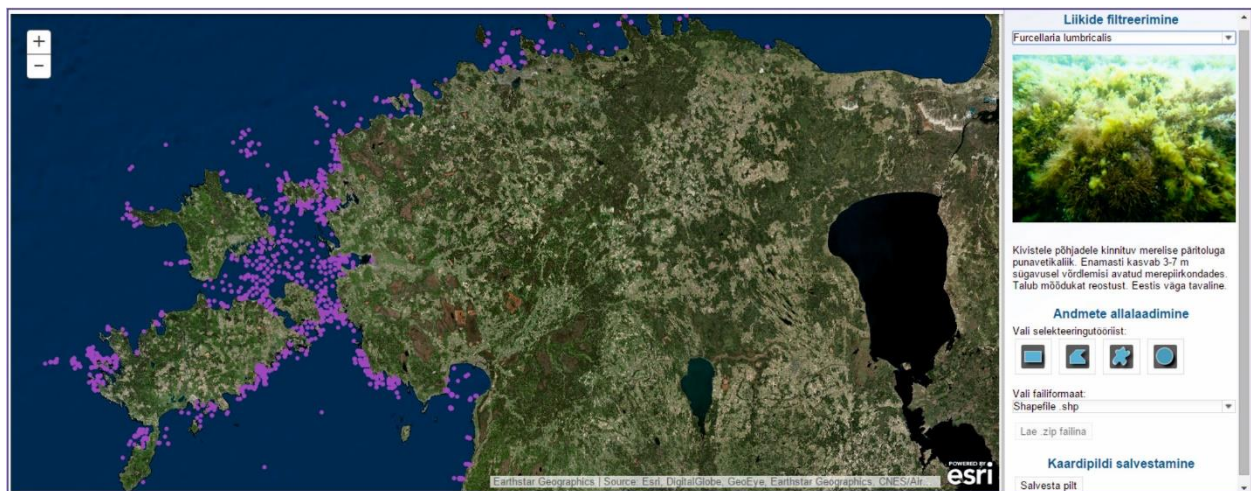
1. vaadeldud liik,
2. vaatlemise aeg (kuupäev) – vaikimisi tänane kuupäev

3. vaatluskoht (koordinaadid) – vaikumisi GPS järgi koordinaadid, kuid võimalus valida kaardilt (vt ka joonis 2) või enda varem salvestatud vaatluskohtade hulgast

4. vaatleja nimi – vaikumisi kasutaja nimi, kuid võimalus seda muuta (sh valida enda varem salvestatud vaatlusgruppide hulgast)

5. Lisaks saab rakenduse kaudu saab sisestada arvu (vaikumisi 1), määraja nime ja määramise kuupäeva, liigirühma põhists eriinfot (klassifikaatorid) ja merel tehtava vaatluse eriinfot (sh. sügavus, proovikogumise vahend), liigirühma, elupaika, ohtrust, projekti nime (klassifikaator) ning vaatluse juurde salvestada maksimaalselt 3 fotot. Lisaks on olemas ka üks vabatekstiline märkuste väli.

LVA meeskond on praeguseks loonud rakenduse prototüübi (joonis 2) ning oleme seda prototüüpi juba korduvalt testinud ning kasutajapoolset tagasisidet ka LVA rakenduse arendajatele jooksvalt edastanud. Vastavalt LVA arendusprojekti "Loodusvaatluste nutirakenduse uuendamine ja vabatahtlikus seires kasutamine" tegevuskavale valmib LVA rakendus käesoleva aasta augustis (<https://www.kik.ee/et/projekt/loodusvaatluste-nutirakenduse-uuendamine-ja-vabatahtlikus-seires-kasutamine>).



Joonis 1. LVA meeskonnale edastatud RITA projekti all loodud nutirakenduse visioon võimaldamaks liigi-põhist levikuandmete kuvamist ning liikide kirjelduse ja elupaigalise eelistuse jagamist rahvateadlastele.



Joonis 2. LVA meeskonna poolt loodud nutirakenduse prototüüp.

Kokkuvõte

Vastavalt lähteülesandele ja juhtkomitee otsustele loodi käesoleva teema all mereliikide sh. mere võõrliikide mooduli visioon ning edastati see ideekavand LVA meeskonnale. Lisaks koondasime kokku ja edastasime võõrliikide mooduli loomiseks vajaliku info liikidest ja nende elupaikade eelistustest. Kuna LVA rakenduse eesmärgiks on käsitleda kogu elustikku, siis mereteema tegevuse mõju suurendamiseks kaasati rakendusse nii kohalikud kui ka võõrliigid.

LVA meeskond on praeguseks loonud rakenduse prototüübi ning oleme seda prototüüpi edukalt testinud ning edastanud kasutajapoolset tagasisidet LVA rakenduse arendajatele. Vastavalt LVA arendusprojekti "Loodusvaatluste nutirakenduse uuendamine ja vabatahtlikus seires kasutamine" tegevuskavale valmib LVA rakendus käesoleva aasta augustis.

Uuringu tellis ja uuringut rahastab Eesti Teadusagentuur Euroopa Regionaalarengu Fondist toetatava programmi „Valdkondliku teadus- ja arendustegevuse tugevdamine“ (RITA) tegevuse 1 „Strateegilise TA tegevuse toetamine“ kaudu. Uuring valmis Keskkonnaministeeriumi eesmärkide elluviimiseks.

Lisa 1. Näidistabel RITA projekti all loodud LVA rakenduse taustainfost: meres elavate suurvetikate, kõrgemate taimede ja suurselgrootute lühikirjeldused ja elupaigaeelistused. Kuna LVA rakenduse eesmärgiks on käsitleda kogu elustikku, siis mereteema tegevuse mõju suurendamiseks kaasati rakendusse nii kohalikud kui ka võõrliigid.

Liigid	Nimetus	Täisnimetus	Eestikeelne nimetus	Kirjeldus
1	Aglaothamnion roseum	Aglaothamnion roseum (Roth) Maggs & L'Hardy-Halos		Merelise päritoluga üheaastane punavetikaliik. Kasvult murujas, struktuurilt põõsasjas niitja tallusega. Kasvab eesti vetes kuni 2 cm pikkuseks. Kasvab enamasti 4 - 11 m sügavusel kivistel põhjadel lainetusele varjatud või mõõdukalt avatud merepiirkondades. Eelistab kasutada substraadina teisi liike (rohkem leidub teda makrofüütidel kui põhjaloomadel). Esineb üle 6 ‰ soolsusega meso- ja eutroofses veekeskkonnas.
2	Ceramium virgatum	Ceramium virgatum Roth		Merelise päritoluga mitmeaastane punavetikaliik. Kasvult murujas, struktuurilt põõsasjas niitja tallusega. Kasvab eesti vetes madalama soolsusega kohtades kuni 4 cm ja soolasemates kohtades kuni 15 cm pikkuseks. Võrreldes Ceramium tenuicorne'ga tallus ebaühtlasema kujuga. Leidub 0,5 - 19 m sügavusel kivistel põhjadel lainetusele avatud, mõõdukalt avatud või varjatud merepiirkondades. Võib kasutada substraadina makrofüüte. Kasvab üle 6 ‰ soolsusega mesotroofses veekeskkonnas, aga esineb ka eutroofses vees.

3	Ceramium tenuicorne	Ceramium tenuicorne (Kytzing) Waern		Merelise päritoluga enamasti üheaastane punavetikaliik. Kasvult murujas, struktuurilt põõsasjas niitja tallusega. Kasvab eesti vetes kuni 10 cm pikkuseks. Leidub veepiirist kuni 20 m sügavustel kivistel põhjadel, eelistatult lainetusele mõõdukalt avatud merepiirkondades, kuid esineb ka avatud ja varjulistes kohtades. Võib kasutada substraadina makrofüüte ja põhjaloomi. Kasvab üle 4 ‰ soolsusega meso- ja eutroofses veekeskkonnas.
4	Chroodactylon ornatum	Chroodactylon ornatum (C. Agardh) Basson		Merelise päritoluga üheaastane punavetikaliik. Niitja tallusega kuni 0,5 cm pikkune sinakasroheline vetikas. Kasutab substraadina makrofüüte ning esineb lainetusele varjatud või mõõdukalt avatud merepiirkondades. Elab meelsasti eutroofses veekeskkonnas, kuid esineb ka mesotroofses vees. Hajusalt Läänemeres, Soome lahe idaosas.
5	Coccotylus truncatus	Coccotylus truncatus (Pallas) M.J. Wynne & J.N. He		Merelise päritoluga mitmeaastane punavetikaliik. Tallus tugev ja jaguneb ebasümeetrilise kujuga lehetaolisteks struktuurideks. Kasvab eesti vetes kuni 5 cm pikkuseks. Esineb ka selle liigi lahtist vormi, mis on niitja tallusega. Leidub enamasti kivistel põhjadel, kuid esineb ka pehmetel põhjadel, teistel makrofüütidel ja põhjaloomadel. Kasvab lainetusele avatud, mõõdukalt avatud või varjatud merepiirkondades. Elab meelsasti mesotroofses veekeskkonnas, aga esineb ka eutroofses vees. Avameres ja Soome lahes.

6	Furcellaria lumbricalis	Furcellaria lumbricalis (Hudson) J.V. Lamouroux	agarik	Merelise päritoluga mitmeaastane punavetikaliik. Tallus põõsasjas, punakaspruunide silinderjate harudega, suhteliselt tugeva struktuuriga. Kasvab eesti vetes kuni 10 cm pikkuseks (kasvab soolasemas vees suuremaks). Kasvab tavaliselt üle 3 m sügavustel kivistel põhjadel, mis on lainetusele avatud, mõõdukalt avatud või varjatud merepiirkondades. Võib moodustada visuaalselt domineeriva katte merepõhjale. Võib kasvada makrofüütidel ja põhjaloomadel. Eelistab soolasemat vett ning tugevasti magestunud kohtades puudub. Elab meelsasti mesotroofses veekeskkonnas, aga esineb ka oligo- ja eutroofses vees.
7	Furcellaria lumbricalis lahtine	Furcellaria lumbricalis f. aegagropila Reinke		Furcellaria lumbricalis'e vorm. Tallus põõsasjas, silinderjate harudega, suhteliselt tugeva struktuuriga. Puudub kinnitumisorgan ja värvus varieerub. Leidub lainetusele varjatud lahtedes, kus vetikas saab vabalt merepõhjal lebada. Võib moodustada visuaalselt domineeriva katte merepõhjale.
8	Hildenbrandia rubra	Hildenbrandia rubra (Sommerfelt) Meneghini		Merelise päritoluga mitmeaastane punavetikaliik. Koorikutaolise korrapäratu kujuga tallus. Kasvab eesti vetes kuni 0,5 mm paksuseks. Leidub kuni 20 m sügavusel kivistel põhjadel lainetusele mõõdukalt avatud merepiirkondades. Kasvab üle 5 ‰ soolsusega mesotroofses veekeskkonnas, aga esineb ka oligo- ja eutroofses vees.

9	Polysiphonia fibrillosa	Polysiphonia fibrillosa (Dillwyn) Sprengel		Merelise päritoluga enamasti üheaastane punavetikaliik. Õrna struktuuriga, põõsasjas, niitja tallusega. Kasvab eesti vetes enamasti 4 - 8 cm pikkuseks. Leidub 1 - 15 m sügavusel kivistel põhjadel, eelistatult lainetusele mõõdukalt avatud merepiirkondades, kuid esineb ka avatud ja varjulistes kohtades. Võib kasutada substraadina makrofüüte. Kasvab üle 5 ‰ soolsusega mesotroofses veekeskkonnas, aga esineb ka eutroofses vees.
10	Polysiphonia fucoides	Polysiphonia fucoides (Hudson) Greville		Merelise päritoluga enamasti mitmeaastane punavetikaliik. Struktuurilt põõsasjas, niitja tallusega. Kasvab avameres 8 - 15 cm pikkuseks, kuid lahtedes jääb kasv oluliselt väiksemaks. Leidub tavaliselt 5 - 20 m sügavusel kivistel põhjadel, eelistatult lainetusele mõõdukalt avatud merepiirkondades, kuid esineb ka avatud ja varjulistes kohtades. Võib kasutada substraadina makrofüüte. Kasvab üle 5 ‰ soolsusega meso- ja eutroofses veekeskkonnas.
11	Rhodomela confervoides	Rhodomela confervoides (Hudson) P.C. Silva		Merelise päritoluga mitmeaastane punavetikaliik. Struktuurilt põõsasjas, niitja tallusega. Kasvab eesti vetes 10 - 15 cm pikkuseks (avameres kasv suurem kui lahtedes). Leidub 1 - 20 m sügavusel kivistel põhjadel, eelistatult lainetusele mõõdukalt avatud merepiirkondades, kuid esineb ka avatud ja varjulistes kohtades. Võib kasutada substraadina makrofüüte. Kasvab üle 5 ‰ soolsusega mesotroofses veekeskkonnas, aga esineb ka eutroofses vees. Avameres.

12	Chorda filum	Chorda filum (Linnaeus) Stackhouse	keelikvetikas	Merelise päritoluga üheaastane pruunvetikaliik. Mitteharunev nõrjas (läbimõõt umbes 2 mm) tallus. Kasvab eesti vetes tavaliselt 30 - 50 cm pikkuseks (soolasemas vees suurem kui magedamas). Võib olla kaetud värvitute karvadega. Leidub kivistel või pehmetel põhjadel ja võib kinnituda surnud karpidele. Esineb kuni 6 (14) m sügavusel lainetusele avatud, mõõdukalt avatud või varjatud merepiirkondades. Kasvab üle 5 (6) ‰ soolsusega mesotroofses veekeskkonnas, aga esineb ka eutroofses vees.
13	Dictyosiphon foeniculaceus	Dictyosiphon foeniculaceus (Hudson) Greville		Merelise päritoluga üheaastane pruunvetikaliik. Põõsasja niitja tallusega. Võib moodustada merepõhjale lahtiseid matte. Kasvab eesti vetes 10 - 20 cm pikkuseks. Väliskujult võib sarnaneda Stictyosiphon tortilis'ga. Koorerakud ümmargused. Leidub veepiirilt kuni 9 m sügavuseni kivistel põhjadel, eelistatult lainetusele mõõdukalt avatud merepiirkondades, kuid esineb ka avatud ja varjulistes kohtades. Võib kasutada substraadina makrofüüte. Kasvab üle 5 ‰ soolsusega mesotroofses veekeskkonnas, aga esineb ka eutroofses vees.
14	Ectocarpus siliculosus	Ectocarpus siliculosus (Dillwyn) Lyngbye		Merelise päritoluga üheaastane pruunvetikaliik. Kasvult murujas, struktuurilt põõsasjas niitja (üherealise) tallusega. Kasvab eesti vetes kuni 20 cm pikkuseks. Sarnaneb Pilayella littoralis'ga. Leidub kivistel põhjadel lainetusele varjatud või mõõdukalt avatud merepiirkondades. Kasvab epifüüdina makrofüütidel, kuid on leitud ka põhjaloomadel. Elab meelsasti eutroofses veekeskkonnas, kuid esineb ka mesotroofses vees.

15	Elachista fucicola	Elachista fucicola (Velley) Areschoug		Merelise päritoluga üheaastane pruunvetikaliik. Niitja tallusega umbes 1 cm läbimõõduga tuttjas epifüütne vetikas. Kasvab Fucus'el. Eelistab kasutada substraadina makrofüüte (Fucose epifüüt). Leidub kuni 10 m sügavusel lainetusele varjatud või mõõdukalt avatud merepiirkondades. Kasvab üle 6 ‰ soolsusega meso- ja eutroofses veekeskkonnas.
16	Fucus vesiculosus	Fucus vesiculosus Linnaeus	harilik põisadru	Merelise päritoluga mitmeaastane pruunvetikaliik. Põõsasjas nahkja tallusega vetikas. Kasvab eesti vetes tavaliselt kuni 40 cm kõrguseks. Võivad esineda õhupõied. Kasvab vertkaalselt, mistõttu nende kogumid sarnanevad visuaalselt veealuste "metsade" või "niitudega". Kasvab 0,5 - 12 m sügavusel (oleneb läbipaistvusest) kõvadel põhjadel, eelistatult varjulistes merepiirkondades, kuid esineb ka lainetusele mõõdukalt avatud kohtades. Võib kasutada substraadina karpe. Leidub enamasti üle 5 ‰ soolsusega eutroofses veekeskkonnas, aga elab ka oligo- ja mesotroofses vees.
17	Pilayella littoralis	Pilayella littoralis (Linnaeus) Kjellman		Merelise päritoluga üheaastane pruunvetikaliik. Harunenud niitja (üherealine) kuni 20 cm pikkuse tallusega. Esineb tihti köiesarnases kogumikus. Sarnaneb Ectocarpus siliculosus'ga. Leidub kivistel põhjadel, eelistatult lainetusele varjatud merepiirkondades, kuid esineb ka avatud ja mõõdukalt avatud kohtades. Kasvab epifüüdina makrofüütidel, kuid on leitud ka põhjaloomadel. Elab eutroofses veekeskkonnas.
18	Pilayella_Ectocarpus			Pilayella littoralis või Ectocarpus siliculosus. Määrangut kasutatakse juhul, kui liigini ei ole võimalik määrata.

19	Pilayella_Ectocarpus lahtine			Pilayella littoralis'e või Ectocarpus siliculosus'e lahtine vorm. Määrangut kasutatakse juhul, kui liigini ei ole võimalik määrata.
20	Battersia arctica	Battersia arctica (Harvey) Draisma		Merelise päritoluga mitmeaastane pruunvetikaliik. Kasvult murujas, struktuurilt tihe põõsasjas niitja tallusega. Kasvab eesti vetes kuni 6 cm pikkuseks. Leidub 6 - 20 m sügavusel kivistel põhjadel. Kasutab substraadina ka teisi liike (kinnitub peamiselt limuste karpidele, aga ka makrofüütidele). Eelistab lainetusele mõõdukalt avatud merepiirkondi, kuid esineb ka avatud ja varjulistes kohtades. Kasvab üle 5 ‰ soolsusega oligotroofses veekeskkonnas, aga leidub ka meso- ja eutroofses vees.
21	Stictyosiphon tortilis	Stictyosiphon tortilis (Ruprecht) Reinke		Merelise päritoluga enamasti üheaastane pruunvetikaliik. Niitjas ebaregulaarselt harunev vetikas kasvab eesti vetes kuni 12 cm pikkuseks. Võib väliskujult sarnaneda Dictyosiphon foeniculaceus'ga. Koorerakud on risküülikukujulised. Leidub kuni 17 m sügavusel kivistel põhjadel, eelistatult lainetusele mõõdukalt avatud merepiirkondades, kuid esineb ka avatud ja varjatud kohtades. Võib kasvada makrofüütidel. Leidub üle 5 ‰ soolsusega meso- ja eutroofses veekeskkonnas.

22	Cladophora glomerata	Cladophora glomerata (Linnaeus) Kytzing		Mage- ja riimveeline üheaastane rohevetikaliik. Kasvult murujas, struktuurilt põõsasjas niitja tallusega. Võib moodustada tiheda mati, mis katab substraadi. Leidub enamasti kivistel põhjadel, kuid esineb ka pehmetel põhjadel, teistel makrofüütidel ja põhjaloomadel. Eelistab kuni 5 (8) m sügavusi lainetusele mõõdukalt avatuid või varjulisi merepiirkondi, kuid võib kasvada ka avatud kohtades. Kasvab mageveest kuni 15 ‰ soolsusega riimveeni. Elab eutroofses veekeskkonnas.
23	Cladophora lahtine			Cladophora vorm. Määrangut kasutatakse juhul, kui liigini ei ole võimalik määrata.
24	Cladophora rupestris	Cladophora rupestris (Linnaeus) Kytzing		Merelise päritoluga mitmeaastane rohevetikaliik. Kasvult murujas, struktuurilt põõsasjas niitja tallusega. Kasvab eesti vetes kuni 10 cm pikkuseks, kuid sügavamas vees jääb kasv väiksemaks. Leidub 5 - 8 (17) m sügavusel kivistel põhjadel lainetusele varjatud või mõõdukalt avatud merepiirkondades. Võib kasutada substraadina makrofüüte. Kasvab üle 5 ‰ soolsusega oligo- ja mesotroofses veekeskkonnas.
25	Cladophora sp	Cladophora Kytzing		Cladophora rohevetikaperekond. Määrangut kasutatakse juhul, kui liigini ei ole võimalik määrata.

26	Ulva intestinalis	Ulva intestinalis Linnaeus		Merelise päritoluga enamasti üheaastane rohevetikaliik. Poolläbipaistva toruja (läbimõõt kuni 2 cm) tallusega. Kasvab eesti vetes enamasti kuni 20 cm pikkuseks, kuid vee eutrofeerumise käigus tugevasti üle 50 cm kõrguseks. Kasvab kõvadatel või pehmetel põhjadel, eelistatult lainetusele varjatud merepiirkondades, kuid esineb ka mõõdukalt avatud kohtades. Kasutab substraadina makrofüüte ja põhjaloomi. Elab meelsasti eutroofses veekeskkonnas, kuid esineb ka mesotroofses vees. Eutroofses ja soojas vees kasvab lopsakalt.
28	Monostroma balticum	Monostroma balticum (Areschoug) Wittrock		Merelise päritoluga enamasti üheaastane rohevetikaliik. Tallus meenutab helerohelist salatilehte. Mikroskoopiliselt sarnane Ulva intestinalis'ga. Talluse läbimõõt tavaliselt kuni 6 cm, harvem kuni 20 cm. Lebab vabalt (ei kinnitu substraadile) kuni 2 m sügavusel pehmetel põhjadel lainetusele varjatud merepiirkondades. Kasvab puhtaveelises eutroofses veekeskkonnas.
29	Percursaria percursa	Percursaria percursa (C. Agardh) Rosenvinge		Merelise päritoluga mitmeaastane rohevetikaliik. Niitja tallusega. Vetikaniidid koosnevad tavaliselt kahest rakureast. Kasvab pehmetel põhjadel lainetusele varjatud merepiirkondades. Võib kasutada substraadina makrofüüte. Elab meelsasti eutroofses veekeskkonnas, kuid esineb ka mesotroofses vees.

30	Rhizoclonium riparium	Rhizoclonium riparium (Roth) Kytzing ex Harvey		Üheaastane riimveeline rohevetikaliik. Niitja tallusega. Esineb tihti väheste niitidena teiste vetikate vahel. Kasvab lahtiselt vees hõljudes või kinnitudes makrofütidele ja kivikestele. Esineb madalast veest kuni 13 m sügavuseni lainetusele varjatud või mõõdukalt avatud merepiirkondades. Leidub 0,6 - 8 % soolsusega oligo-, meso- ja eutroofses veekeskkonnas. Talub orgaanilist reostust.
32	Urospora penicilliformis	Urospora penicilliformis (Roth) Areschoug		Merelise päritoluga üheaastane rohevetikaliik. Murujas, niitja umbes 10 cm pikkuse tallusega. Vetikaniidid harunemata ja koosnevad ühest rakureast. Iseloomulik rakkude suuruse ja kuju varieerumine vetikaniidis. Leidub kivistel põhjadel rannajoone lähedal lainetusele varjatud või mõõdukalt avatud merepiirkondades. Elab meelsasti eutroofses veekeskkonnas, kuid esineb ka mesotroofses vees.
33	Chara aspera	Chara aspera Willdenow	kare mändvetikas	Enamasti üheaastane mage- ja riimveeline mändvetikaliik. Lehed varrel männastena. Talluse kõrgus magevees kuni 10 cm, riimvees kuni 35 cm. Kasvab enamasti vertkaalselt ja on väheharunenud, mistõttu nende kogumid sarnanevad visuaalselt veealuste "metsade" või "niitudega". Kasvab kuni 3 (6) m sügavusel pehmetel põhjadel, eelistatult varjatud merepiirkondades, kuid esineb ka lainetusele mõõdukalt avatud kohtades. Leidub magevees ja üle 7 % soolsusega riimvees. Elab oligo-, meso- ja eutroofses veekeskkonnas.

34	<i>Chara baltica</i>	<i>Chara baltica</i> Bruzelius	Balti mändvetikas	Enamasti üheaastane riimveeline mändvetikaliik. Lehed varrel männastena. Talluse kõrgus tavaliselt kuni 10 cm. Kasvab enamasti vertkaalselt ja on väheharunenud, mistõttu nende kogumid sarnanevad visuaalselt veealuste "metsade" või "niitudega". Kasvab kuni 3 m sügavusel pehmetel põhjadel, eelistatult varjatud merepiirkondades, kuid esineb ka lainetusele mõõdukalt avatud kohtades. Leidub üle 6 % soolsusega oligo- ja mesotroofses veekeskkonnas.
35	<i>Chara canescens</i>	<i>Chara canescens</i> Desvaux & Loiseleur	kähar mändvetikas	Enamasti üheaastane riimveeline mändvetikaliik. Lehed varrel männastena. Talluse kõrgus tavaliselt 4 (15) cm. Kasvab enamasti vertkaalselt ja on väheharunenud, mistõttu nende kogumid sarnanevad visuaalselt veealuste "metsade" või "niitudega". Kasvab kuni 3 m sügavusel pehmetel põhjadel, eelistatult varjatud merepiirkondades, kuid esineb ka lainetusele mõõdukalt avatud kohtades. Leidub üle 5 % soolsusega riimvees. Elab oligo-, meso- ja eutroofses veekeskkonnas.
36	<i>Chara connivens</i>	<i>Chara connivens</i> Salzmann ex A. Braun	sile mändvetikas	Üheaastane riimveeline mändvetikaliik. Lehed varrel männastena. Talluse kõrgus tavaliselt kuni 10 cm. Kasvab enamasti vertkaalselt ja on väheharunenud, mistõttu nende kogumid sarnanevad visuaalselt veealuste "metsade" või "niitudega". Kasvab kuni 2 m sügavusel pehmetel põhjadel, eelistatult varjatud merepiirkondades, kuid esineb ka lainetusele mõõdukalt avatud kohtades. Leidub üle 5 % soolsusega riimvees. Elab oligo-, meso- ja eutroofses veekeskkonnas. Harv.

37	Chara horrida	Chara horrida Wahlstedt	liht-mändvetikas	Üheaastane riimveeline mändvetikaliik. Lehed varrel männastena. Kasvab pehmetel põhjadel lainetusele varjatud merepiirkondades. Elab meso- ja eutroofses veekeskkonnas.
38	Chara sp	Chara Linnaeus	Pk mändvetikas	Enamasti üheaastased mage- ja riimveelised mändvetikaliigid. Määrangut kasutatakse juhul, kui liigini ei ole võimalik määrata. Lehed varrel männastena. Talluse kõrgus Läänemeres võib olla kuni 50 cm. Kasvab pehmetel põhjadel, eelistatult varjatud merepiirkondades, kuid esineb ka lainetusele mõõdukalt avatud kohtades.
39	Chara tomentosa	Chara tomentosa Linnaeus	ruuge mändvetikas	Enamasti üheaastane mage- ja riimveeline mändvetikaliik. Lehed varrel männastena. Talluse kõrgus tavaliselt kuni 40 (50) cm. Kasvab enamasti vertikaalselt ja on väheharunenud, mistõttu nende kogumid sarnanevad visuaalselt veealuste "metsade" või "niitudega". Kasvab kuni 3 m sügavusel pehmetel põhjadel lainetusele varjatud merepiirkondades. Leidub magevees ja kuni 7 ‰ soolsusega riimvees. Elab oligo-, meso- ja eutroofses veekeskkonnas.
40	Tolypella nidifica	Tolypella nidifica (O.F. Myller) Leonhardi	pesajas tolüpell	Üheaastane riimveeline mändvetikaliik. Lehed varrel männastena. Männaste vahe varrel võib olla kuni 5 cm. Kasvab kuni 7 m sügavusel pehmetel põhjadel, eelistatult varjatud merepiirkondades, kuid esineb ka lainetusele mõõdukalt avatud kohtades. Leidub üle 5 ‰ soolsusega oligo- ja mesotroofses veekeskkonnas.

41	Myriophyllum spicatum	Myriophyllum spicatum Linnaeus	tähk-vesikuusk	<p>Mage- ja riimveeline õistaim. Varrel lehed (vee sees) ja õied (veepinna kohal) männastena. Kasvab enamasti vertkaalselt kuni 40 cm pikkuseks ja on väheharunenud, mistõttu nende kogumid sarnanevad visuaalselt veealuste "metsade" või "niitudega". Kasvab kuni 6 m sügavusel pehmetel põhjadel lainetusele varjatud või mõõdukalt avatud merepiirkondades. Leidub mageveest kuni 7 (10) ‰ riimveeni. Elab eutroofses veekeskkonnas. Tavaline suuremates järvedes ja merelahtedes (Matsalu laht, Kuressaare laht).</p>
42	Stuckenia pectinata	Stuckenia pectinata (L.) Börner, 1912	kamm-penikeel	<p>Mage- ja riimveeline õistaim. Vars harunenud, kitsaste pikkade teravatipuliste lehtedega. Õied varre tippudel männastena. Kasvab enamasti vertkaalselt kuni 50 cm kõrguseks ja on väheharunenud, mistõttu nende kogumid sarnanevad visuaalselt veealuste "metsade" või "niitudega". Kasvab enamasti kuni 5 (7) m sügavusel pehmetel põhjadel, eelistatult varjatud merepiirkondades, kuid esineb ka lainetusele mõõdukalt avatud kohtades. Leidub magevees ja kuni 8 ‰ soolsusega riimvees. Elab meelsasti eutroofses veekeskkonnas, kuid esineb ka mesotroofses vees. Eestis harilik rannikul ja Peipsi ja Võrtsjärves.</p>

43	Potamogeton perfoliatus	Potamogeton perfoliatus Linnaeus	kaelus-penikeel	Mageveelise päritoluga õistaim. Lehed südaja alusega ning ümbritsevad vart kinnituskohas pooleldi või täielikult. Õisikud varre tipus. Kasvab enamasti vertkaalselt 0,3 - 3 m pikkuseks ja on väheharunenud, mistõttu nende kogumid sarnanevad visuaalselt veeluste "metsade" või "niitudega". Kasvab kuni 6 m sügavusel pehmetel põhjadel lainetusele varjatud või mõõdukalt avatud merepiirkondades. Leidub magevees ja kuni 7 ‰ soolsusega riimvees. Elab oligo-, meso- ja eutroofses veekeskkonnas.
44	Potamogeton sp	Potamogeton Linnaeus	Pk penikeel	Mage- ja riimveeline penikeeleperikond. Määrangut kasutatakse juhul, kui liigini ei ole võimalik määrata.
45	Ranunculus baudotii	Ranunculus baudotii Godr.	meri-särjesilm	Riimveelise päritoluga õistaim. Vars hele, väheharunenud, suhteliselt jäme, seest õõnes. Kasvab enamasti vertkaalselt kuni üle 50 cm pikkuseks ja on väheharunenud, mistõttu nende kogumid sarnanevad visuaalselt veeluste "metsade" või "niitudega". Kasvab kuni 1 (4) m sügavusel pehmetel põhjadel lainetusele varjatud merepiirkondades. Leidub 5 - 6 ‰ soolsusega eutroofses veekeskkonnas. Lääne-Eesti.
46	Ruppia cirrhosa	Ruppia cirrhosa (Petagna) Grande	keerd-heinmuda	Mage- ja riimveeline õistaim. Õisikuraag spiraalselt keerdunud. Kasvab kuni 50 cm pikkuseks. Kasvab kuni 7 m sügavusel pehmetel põhjadel lainetusele varjatud või mõõdukalt avatud merepiirkondades. Leidub 5 - 8 ‰ soolsusega meso- ja eutroofses veekeskkonnas. Väinameres, Vilsandil.

47	Ruppia maritima	Ruppia maritima Linnaeus	harilik heinmuda	Riimveelise päritoluga õistaim. Lehe tipuosas ja servadel esinevad mikroskoobilised hambad. Kasvab enamasti vertkaalselt kuni 30 cm pikkuseks ja on väheharunenud, mistõttu nende kogumid sarnanevad visuaalselt veealuste "metsade" või "niitudega". Kasvab kuni 1 m sügavusel pehmetel põhjadel lainetusele varjatud või mõõdukalt avatud merepiirkondades. Leidub üle 5 % soolsusega eutroofses veekeskkonnas.
48	Schoenoplectus tabernaemontanii	Schoenoplectus tabernaemontanii (C.C. Gmel.) Pallas	kare kaisel	Mage- ja riimveeline õistaim. Lehed lintjad, õisikuraost lühemad. Õie kattedehed kaetud karedate madalate näsadega. Kasvab 0,5 - 1, 2 m kõrguseks. Kasvab pehmetel põhjadel lainetusele varjatud või mõõdukalt avatud merepiirkondades. Esineb mererannal ja madalas vees, harvem magevees. Elab eutroofses veekeskkonnas.
49	Zannichellia palustris	Zannichellia palustris Linnaeus	harilik hanehein	Riimveelise päritoluga õistaim. Vars harunenud, lenearsete lehtedega. Õied lehekaenlais läbipaistvate kandlehtede varjus. Kasvab kuni kuni 30 (50) cm kõrguseks. Kasvab enamasti kuni 5 m sügavusel pehmetel põhjadel lainetusele varjatud või mõõdukalt avatud merepiirkondades. Leidub magevees ja kuni 8 % soolsusega riimvees. Elab meso- ja eutroofses veekeskkonnas. Talub orgaanilist reostust. Peamiselt läänerannikul ja Peipsi järves.

50	Zostera marina	Zostera marina Linnaeus	pikk merihein	<p>Merelise päritoluga mitmeaastane õistaim. Lehed rihmjad ja ümardunud tipuga. Õied suletud ülemisse pikilõhega lehetuppe. Kasvab enamasti vertkaalselt kuni 40 cm kõrguseks ja on väheharunenud, mistõttu nende kogumid sarnanevad visuaalselt veealuste "metsade" või "niitudega". Kasvab enamasti kuni 6 m sügavusel pehmetel põhjadel lainetusele varjatud või mõõdukalt avatud merepiirkondades. Leidub üle 5 % soolsusega oligo- ja mesotroofses veekeskkonnas. Meeldib puhas hapnikurikas vesi, on puhta vee indikaatorliik.</p>
51	Asellus aquaticus	Asellus aquaticus (Linnaeus)	tavaline vesikakand	<p>Mageveelise päritoluga enamasti üheaastane vähiliik (kakandiline). Keha lüliline (teise tundlapaari pikkus võrdub keha pikkusega) ja kuni 1,5 cm pikkune. Esineb makrofüütidel, pehmetel või kivistel põhjadel. Eelistab lainetusele varjatud kohti, kuid leidub ka mõõdukalt avatud merepiirkondades. Elab meelsasti mesotroofses veekeskkonnas, aga esineb ka eutroofses vees. On keskmise reostustundlikkusega. Magedates mereveeladel. Liigub mööda substraati. On omnivoor ja kiskja. Harilik tiikides ja ojades, paiguti magedates mereveeladel.</p>

52	Amphibalanus improvisus	Amphibalanus improvisus (Darwin, 1854)	tavaline tõruvähk	<p>Merelise päritoluga mitmeaastane vähiliik (vääneljalaline). Keha koonusekujuline, valkjas, kuni 2 cm pikkune ja kinnitunud substraadile. Võib moodustada visuaalselt domineerivaid kooslusi merepõhjas. Esineb kividel, taimedel või loomadel, eelistades lainetusele mõõdukalt avatud rannalähedaseid alasid. Kinnitub näiteks ka laevakeredele. Elab meelsasti mesotroofses veekeskonnas, aga esineb ka eutroofses vees. Talub vee tugevat magestumist ja on keskmise reostustundlikkusega. Toitub hõljumist. Püüab hõljumit kojast väljaulatuvate pikkade kombitsatega, millega juhib toitu suu juurde. Võõrliik.</p>
53	Bathyporeia pilosa	Bathyporeia pilosa Lindström	põlvikvähk	<p>Merelise päritoluga üheaastane vähiliik (kirpvähiline). Keha lüliline ja kuni 5 mm pikkune. Esimese tundlapaari üks tunnal kinnitub esiotsa alaküljele, mis eristab teda teistest vähiliikidest. Esineb 10 - 40 m sügavustel pehmetel põhjadel, eelistades lainetusele mõõdukalt avatud merepiirkondi. Elab mesotroofses veekeskonnas. On kõrge reostustundlikkusega. Liigub ujudes ja mööda substraati roomates. Eelistab toituda settest, kuid sööb ka hõljumit ja taimi ning võib olla kiskja.</p>

54	Bithynia tentaculata	Bithynia tentaculata (Linnaeus)	harilik keeristigu	Mageveelise päritoluga mitmeaastane teoliik. Eelistab järvi ja aeglasevoolulisi jõgesid. Koda koonuseline, 5 - 6 spiraalse parempoolse keermega ja kuni 1 cm pikkune. Eelistab substraadina kiviseid põhjasid ja makrofüüte, harvem esineb teda ka pehmetel põhjadel. Enamasti leidub lainetusele varjatud kohtades, kuid esineb ka mõõdukalt avatud merepiirkondades. Elab meelsasti mesotroofses veekeskkonnas, aga esineb ka eutroofses vees. On kõrge reostustundlikkusega. Liigub mööda substraati roomates, kaevudes põhjasettesse või triivides. Eelistab toituda hõljumist.
55	Cerastoderma glaucum	Cerastoderma glaucum (Poiret)	söödav südakarp	Mere- ja riimveeline mitmeaastane karp. Koda kahepoolmeline ja kuni 3 cm pikkune. Kasv kääbustub soolsuse vähenedes. Eelistab kuni 10 m sügavusi pehmeid põhjasid lainetusele varjatud merepiirkondades. Elab meelsasti mesotroofses veekeskkonnas, aga esineb ka oligotroofses vees. On keskmise reostustundlikkusega. Kaevub põhjasettesse ja toitub hõljumist.
56	Ceratopogonidae	Ceratopogonidae Newman	Sugukond Ceratopogonidae (habesääsklased)	Habesääsklased kuuluvad kahetiivaliste seltsi ja on üheaastased. Ussjad vastsed arenevad niisketes kohtades (sh mageveekogudes). Keha ussjas. Esineb nii kivistel kui ka pehmetel põhjadel, eelistades lainetusele varjatud kohti, kuid leidudes ka mõõdukalt avatud merepiirkondades. Elab meelsasti mesotroofses veekeskkonnas, aga esineb ka oligo- ja eutroofses vees. On keskmise reostustundlikkusega. Liigub ujudes ja mööda substraati roomates. Toitub settest ja on kiskja.

57	Chironomidae	Familia Chironomidae	Sugukond Chironomidae (surusääsklased)	Surusääsklased kuuluvad kahetiivaliste seltsi ja on üheaastased. Ussjad, vahel torus elavad vastsed arenevad mage- või mereveekogude põhjas. Keha ussjas, vahel torus elav Esineb nii kivistel kui ka pehmetel põhjadel või makrofüütidel. Eelistab lainetusele varjatud kohti, kuid esineb ka mõõdukalt avatud merepiirkondades. Elavad meelsasti eutroofses veekeskkonnas, aga leidub ka oligo- ja mesotroofses vees. On madala reostustundlikkusega. Liigub ujudes ja mööda substraati roomates. Toitub settest, on omnivoor.
58	Coleoptera	Ordo Coleoptera	Selts mardikalised	Mardikalised on putukate selts.
59	Corixidae	Familia Corixidae Leach	Sugukond sõudurlased	Sõudurlased sugukond kuulub nokaliste seltsi, lutikaliste alamseltsi ja putukate klassi.
60	Corophium volutator	Corophium volutator (Pallas)	harilik kootvähk	Merelise päritoluga üheaastane vähiliik (kirpvähiline). Keha lüliline, kahe suure tundlaga ja kuni 8 mm pikkune. Eelistab pehmeid põhjasid ja lainetusele mõõdukalt avatud merepiirkondi. Elab meelsasti eutroofses veekeskkonnas, kuid esineb ka mesotroofses vees. On keskmise reostustundlikkusega. Liigub ujudes, mööda substraati roomates ja võib kaevata U-kujulisi käike põhjasettesse. Toitub hõljumist ja settest, on omnivoor ja kiskja.

61	Crangon crangon	Crangon crangon (Linnaeus)	põhjamere garneel	Merelise päritoluga mitmeaastane vähiliik (krevetiline). Keha lüliline, valkjashall ja kuni 5 cm pikkune. Eelistab substraadina kiviseid põhjasid ja makrofüüte, harvem esineb teda ka pehmetel põhjadel. Leidub enamasti lainetusele mõõdukalt avatud kohtades, kuid esineb ka varjatud merepiirkondades. Talveperioodil asustab sügavamaid alasid, kuid suveperioodil tuleb rannalähedasse vette. Elab meelsasti mesotroofses veekeskkonnas, aga esineb ka eutroofses vees. On kõrge reostustundlikkusega. Liigub ujudes, mööda substraati roomates ja võib kaevuda põhjasettesse. On omnivoor ja kiskja, aga toitub ka hõljumist. Söögiobjektideks on kirpvähilised, müsiidid, hulkharjasussid, teod ja teised väiksemad loomad.
62	Diptera	Ordo Diptera	Selts kahetiivalised	Kahetiivalised on putukate selts. Määrangut kasutatakse juhul, kui täpsemini ei ole võimalik määrata.
63	Dreissena polymorpha	Dreissena polymorpha (Pallas)	muutlik rändkarp	Mageveelise päritoluga mitmeaastane karp. Koda substraadile kinnitunud, kahepoolmeline, kolmnurkjas, tumedate siksakiliste vöötidega ja kuni 2 - 5 cm pikkune. Võib merepõhjas moodustada visuaalselt domineerivaid kooslusi. Esineb enamasti kivistel substraatidel, kuid vahel kinnitub ka makrofütidele või mõnele teisele karbile. Eelistab lainetusele varjatud kohti, kuid leidub ka mõõdukalt avatud merepiirkondades. Elab meelsasti kuni 6 ‰ soolsusega mesotroofses veekeskkonnas, aga esineb ka eutroofses vees. On keskmise reostustundlikkusega. Toitub hõljumist. Võõrliik. Esineb Peipsi vesikonnas, riimvees Pärnu lahes.

64	Einhornia crustulenta	Einhornia crustulenta (Pallas, 1766)	tavaline kamarlane	Merelise päritoluga üheaastane sammalloomaliik. Keha koorikulaadne, valkja ja võrkja lubitoesega ja kinnitunud substraadile. Kasutab substraadina makrofüüte, veeloomi (limused, tõruvähid) ja kive. Eelistab lainetusele varjatud kohti, kuid leidub ka mõõdukalt avatud merepiirkondades. Elab meelsasti mesotroofses veekeskkonnas, aga esineb ka eutroofses vees. On keskmise reostustundlikkusega. Talub kuni 2 ‰ soolsust. Toitub hõljumist. Harilik.
65	Ephemeroptera	Ordo Ephemeroptera	Selts ühepäevikulised	Ühepäevikulised on putukate selts.
66	Gammarus duebeni	Gammarus duebeni Liljeborg	pelglik kirpvähk	Merelise päritoluga üheaastane vähiliik (kirpvähiline). Keha lüliline, küljelt lapik ja lookjas ning kuni 2 cm pikkune. Eelistab substraadina makrofüüte ja kiviseid põhjasid, harvem esineb teda ka pehmetel põhjadel. Leidub enamasti lainetusele varjatud kohtades, kuid esineb ka mõõdukalt avatud merepiirkondades. Elab meelsasti eutroofses veekeskkonnas, aga leidub ka oligo- ja mesotroofses vees. On kõrge reostustundlikkusega. Liigub ujudes ja mööda substraati roomates. Toitub hõljumist ja settest, on omnivoor ja kiskja. Saaremaa riimveelistes ja magedates rannikukraavides ja laguunides.
67	Gammarus juv	Gammarus Fabricius	noored kirpvähid	Perekond Gammaruse juveniilid. Isendid on nii väikesed, et neil ei ole liigiomaseid tunnuseid veel välja kujunenud. Tavaliselt loetakse juveniilideks kuni 0,5 cm suuruseid isendeid.

68	Gammarus locusta	Gammarus locusta (Linnaeus)	Selts Amphipoda (kirpvähilised)	Merelise päritoluga üheaastane vähiliik (kirpvähiline). Keha lüliline, küljelt lapik ja lookjas. Esineb nii kivistel kui ka pehmetel põhjadel, enamasti makrofütidel või nende varjus. Eelistab lainetusele mõõdukalt avatud merepiirkondi. Elab meelsasti mesotroofses veekeskonnas, aga esineb ka oligo- ja eutroofses vees. On kõrge reostustundlikkusega. Ei talu veesoolsust alla 5 %. Liigub ujudes ja mööda substraati roomates. Toitub hõljumist ja settest, on omnivoor ja kiskja.
69	Gammarus oceanicus	Gammarus oceanicus Segerstråle	ookeani kirpvähk	Merelise päritoluga üheaastane vähiliik (kirpvähiline). Keha lüliline, küljelt lapik ja lookjas. Eelistab substraadina makrofüüte ja kiviseid põhjasid, harvem esineb teda ka pehmetel põhjadel. Leidub enamasti lainetusele mõõdukalt avatud kohtades kuid esineb ka varjatud merepiirkondades. Elab meelsasti mesotroofses veekeskonnas, aga esineb ka oligo- ja eutroofses vees. On kõrge reostustundlikkusega. Liigub ujudes ja mööda substraati roomates. Toitub hõljumist ja settest, on omnivoor ja kiskja.
70	Gammarus salinus	Gammarus salinus Spooner	mere kirpvähk	Mere- ja riimveeline üheaastane vähiliik (kirpvähiline). Keha lüliline, küljelt lapik ja lookjas. Esineb nii kivistel kui ka pehmetel põhjadel, enamasti makrofütidel või nende varjus. Eelistab lainetusele varjatud merepiirkondi. Elab meelsasti mesotroofses veekeskonnas, aga esineb ka oligo- ja eutroofses vees. On kõrge reostustundlikkusega. Liigub ujudes ja mööda substraati roomates. Toitub hõljumist ja settest, on omnivoor ja kiskja.
71	Gammarus sp	Gammarus Fabricius	Perekond kirpvähk	Kirpvähk on vähkide perekond. Isendid on kuni 2,5 cm pikkused, lülilised, küljelt lapikud ja lookjad.

72	Gammarus zaddachi	Gammarus zaddachi Sexton	Selts Amphipoda (kirpvähilised)	Mere- ja riimveeline üheaastane vähiliik (kirpvähiline). Keha lüliline, küljelt lapik ja lookjas. Eelistab kiviseid põhjasid, kuid esineb ka pehmetel põhjadel ja makrofüütidel. Enamasti leidub lainetusele varjatud merepiirkondades. Elab meelsasti mesotroofses veekeskkonnas, aga esineb ka oligo- ja eutroofses vees. On kõrge reostustundlikkusega. Liigub ujudes ja mööda substraati roomates. Toitub hõljumist ja settest, on omnivoor ja kiskja.
73	Halicryptus spinulosus	Halicryptus spinulosus von Siebold	harilik silinderkärslane	Merelise päritoluga mitmeaastane keraskärssussiliik. Keha ussjas, silinderjas ja kuni 3 cm pikkune. Eelistab 5 meetrist sügavamaid pehmeid põhjasid ja lainetusele mõõdukalt avatud merepiirkondi. Elab meelsasti mesotroofses veekeskkonnas, aga esineb ka oligotroofses vees. On kõrge reostustundlikkusega. Kaevub osaliselt põhjasettesse. Toitub hõljumist ja settest ning on kiskja.
74	Bylgides sarsi	Bylgides sarsi (Kinberg in Malmgren)	soomususs	Merelise päritoluga mitmeaastane hulkharijasuss. Keha ussjas ja kuni 3 cm pikkune. Eelistab pehmeid põhjasid ja lainetusele mõõdukalt avatud merepiirkondi. Elab meelsasti mesotroofses veekeskkonnas, aga esineb ka oligotroofses vees. On kõrge reostustundlikkusega. Liigub ujudes, mööda substraati roomates ja võib kaevuda põhjasettesse. Toitub hõljumist ja settest ning on kiskja.

75	Hediste diversicolor	Hediste diversicolor (O.F. Myller)	tavaline harjasliimukas	Merelise päritoluga ühe- või mitmeaastane hulkharjasuss. Keha ussjas ja kuni 12 cm pikkune. Elab pehmetel põhjadel (liivas ja mudas), eelistades lainetusele varjatud merepiirkondi. Elab meelsasti eutroofses veekeskkonnas, kuid esineb ka mesotroofses vees. On keskmise reostustundlikkusega ja vajab soolsust üle 3‰. Liigub ujudes, mööda substraati roomates ja kaevudes kuni 30 cm sügavusele põhjasettesse. Toitub hõljumist ja settest, on omnivoor ja kiskja (sööb väikeseid vähke ja limuseid). Sage jõesuudmetes, tavaline riimvees.
76	Hemiptera	Ordo Hemiptera	Selts nokalised	Nokalised on putukate selts.
77	Hirudinea	Subclass Hirudinea	Klass kaanid	Määrangut kasutatakse, kui liigini ei ole võimalik määrata. Keha ussjas ja iminappadega.
78	Hydracarina	Suborder Hydracarina	vesilestad	Vesilestad on amblikulaadsed (lestalised).
79	Hydrobia sp	Hydrobia Hartman	Perekond vesitigu	Vesitigu on limuste perekond. Koda kuni 5 mm pikkune.
80	Peringia ulvae	Peringia ulvae (Pennant, 1777)	lamekeermene vesitigu	Mere- ja riimveeline ühe- või mitmeaastane teoliik. Koda koonuseline, 5 - 6 spiraalse parempoolse keermega (lamedamad kui Ecrobia ventrosa'l) ja kuni 6 mm pikkune. Esineb pehmetel põhjadel või makrofütidel, eelistades lainetusele varjatud merepiirkondi. Elab meelsasti mesotroofses veekeskkonnas, aga esineb ka eutroofses vees. On keskmise reostustundlikkusega ja talub kuni 1,5 ‰ soolsust. Liigub mööda substraati ja võib settesse kaevuda. Toitub settest. Harilik mudastes merelahtedes.

81	<i>Ecrobia ventrosa</i>	<i>Ecrobia ventrosa</i> (Montagu, 1803)	ümarkeermene vesitigu	Riimveelise päritoluga enamasti üheaastane teoliik. Koda koonuseline, 5 - 6 spiraalse parempoolse keermega (ümaramad kui <i>Peringia ulva</i> !) ja kuni 5 mm pikkune. Esineb pehmetel põhjadel või makrofüütidel, eelistades lainetusele varjatud kohti, kuid leidudes ka mõõdukalt avatud merepiirkondades. Elab meelsasti mesotroofses veekeskkonnas, aga esineb ka eutroofses vees. On keskmise reostustundlikkusega ja talub kuni 2 ‰ soolsust. Liigub mööda substraati ja toitub settest.
83	<i>Idotea balthica</i>	<i>Idotea balthica</i> (Pallas)	balti lehtsarv	Merelise päritoluga üheaastane vähiliik (kakandiline). Keha lüliline ja kuni 3 cm pikkune. Eelistab substraadina makrofüüte ja kiviseid põhjasid. Esineb enamasti lainetusele mõõdukalt avatud merepiirkondades. Elab meelsasti mesotroofses veekeskkonnas, aga esineb ka eutroofses vees. On keskmise reostustundlikkusega. Liigub ujudes ja mööda substraati roomates. Toitub hõljumist, on omnivoor ja kiskja. Harilik.
84	<i>Idotea chelipes</i>	<i>Idotea chelipes</i> (Pallas)	roheline lehtsarv	Mere- ja riimveeline üheaastane vähiliik (kakandiline). Keha lüliline ja kuni 1,5 cm pikkune. Eelistab substraadina makrofüüte, kuid esineb ka kivistel põhjadel. Enamasti leidub lainetusele varjatud merepiirkondades. Elab meelsasti mesotroofses veekeskkonnas, aga esineb ka eutroofses vees. On kõrge reostustundlikkusega. Liigub ujudes ja mööda substraati roomates. Toitub hõljumist, on omnivoor ja kiskja. Harilik.

85	<i>Idotea granulosa</i>	<i>Idotea granulosa</i> Rathke	Selts Isopoda (kakandilised)	Merelise päritoluga mitmeaastane vähiliik (kakandiline). Keha lüliline. Eelistab kiviseid substraate, kuid esineb ka makrofüütidel. Esineb enamasti lainetusele mõõdukalt avatud kohtades, kuid esineb ka varjatud merepiirkondades. Elab meelsasti mesotroofses veekeskkonnas, aga esineb ka eutroofses vees. On kõrge reostustundlikkusega. Liigub ujudes ja mööda substraati roomates. Toitub hõljumist, on omnivoor ja kiskja.
86	<i>Idotea</i> sp	<i>Idotea</i> Fabricius	Perekond lehtsarv	Lehtsarv on vähvide (kakandiliste) perekond. Määrangut kasutatakse, kui liigini ei ole võimalik määrata.
87	<i>Jaera albifrons</i>	<i>Jaera albifrons</i> Leach	valgelaup-kakand	Merelise päritoluga üheaastane vähiliik (kakandiline). Keha lüliline ja kuni 5 mm pikkune. Kasutab substraadina makrofüüte ja kiviseid põhjasid. Eelistab lainetusele varjatud merepiirkondi. Elab meelsasti mesotroofses veekeskkonnas, aga esineb ka eutroofses vees. On kõrge reostustundlikkusega. Liigub ujudes ja mööda substraati roomates. Toitub hõljumist ja settest. Harilik.
88	Lepidoptera	Ordo Lepidoptera	Selts liblikalised	Liblikaliste selts kuulub putukate klassi.
89	<i>Leptocheirus pilosus</i>	<i>Leptocheirus pilosus</i> Zaddach	roosteselg- kirpvähk	Mere- ja riimveeline üheaastane vähiliik (kirpvähiline). Keha lüliline ja kuni 5 mm pikkune. Esineb nii kivistel kui ka pehmetel põhjadel või makrofüütidel. Eelistab lainetusele varjatud kohti, kuid esineb ka mõõdukalt avatud merepiirkondades. Elab meelsasti mesotroofses veekeskkonnas, aga esineb ka eutroofses vees. On keskmise reostustundlikkusega. Liigub ujudes, mööda substraati roomates ja võib kaevuda põhjasettesse. Toitub hõljumist ja settest, on omnivoor.

90	<i>Limapontia capitata</i>	<i>Limapontia capitata</i> (Myller)	G. <i>Limapontia</i> (süstiktigu); "Elu Läänemeres", 1963 raamatus on kasutatud nime laipea-lantsett-tigu	Merelise päritoluga üheaastane kojata teoliik. Keha lõtv ja kuni 4 (8) mm pikkune. Eelistab substraadina makrofüüte, kuid esineb ka kivistel põhjadel. Leidub lainetusele mõõdukalt avatud või varjatud merepiirkondades. Elab meelsasti mesotroofs veekeskkonnas, aga esineb ka eutroofs vees. On kõrge reostustundlikkusega. Liigub mööda substraati ja on herbivoor.
91	<i>Radix balthica</i>	<i>Radix balthica</i> (Linnæus, 1758)	munajas punntigu	Mageveelise päritoluga üheaastane teoliik. Koda munajasspiraalne ja parempoolse keermega. Eelistab substraadina makrofüüte, kuid esineb ka kivistel või pehmetel põhjadel. Leidub enamasti lainetusele mõõdukalt avatud merepiirkondades. Elab meelsasti mesotroofs veekeskkonnas, aga esineb ka eutroofs vees. On keskmise reostustundlikkusega. Liigub mööda substraati. Eelistab toituda makrofütidest, kuid sööb ka setet.
92	<i>Lymnaea</i> sp	<i>Lymnaea</i> Lamarck	Sugukond mudatigulased	Mudatigulased on limuste sugukond.
93	<i>Lymnaea stagnalis</i>	<i>Lymnaea stagnalis</i> (Linnaeus)	harilik mudatigu	Mageveelise päritoluga enamasti mitmeaastane teoliik. Koda spiraalne parempoolse keermega, pika ja terava keeritsaga. Läänemeres kuni 3 cm pikkune, magevees kasvab suuremaks. Eelistab substraadina makrofüüte, kuid esineb ka kivistel või pehmetel põhjadel. Leidub lainetusele mõõdukalt avatud või varjatud merepiirkondades. Elab meelsasti mesotroofs veekeskkonnas, aga esineb ka eutroofs vees. On keskmise reostustundlikkusega. Liigub mööda substraati. Toitub settest ja on omnivoor. Harilik järvedes ja aeglastes jõesoppides.

94	Macoma balthica	Macoma balthica (Linnaeus)	balti lamekarp	<p>Merelise päritoluga mitmeaastane karp. Koda kahepoolmeline, rabe, valkjas või roosakas ja kuni 2,5 cm pikkune. Soolsus ei mõjuta oluliselt karbi suurust. Eelistab pehmeid põhjasid ja lainetusele mõõdukalt avatud merepiirkondi. Asustab kuni 40 m sügavusi põhjasid. Elab meelsasti eutroofses veekeskkonnas, kuid esineb ka mesotroofses vees. On keskmise reostustundlikkusega ja talub hästi madalat soolsust. Liigub mööda substraati, kaevub umbes 5 cm sügavusele põhjasettesse ja võib vabalt vees triivida. Toitub hõljumist ja settest. Riimvees mudasel põhjal.</p>
95	Manayunkia aestuarina	Manayunkia aestuarina (Bourne)	Klass Polychaeta (hulkharjasussid)	<p>Merelise päritoluga üheaastane hulkharjasuss. Limast ja settesakestest koosnevas torus elav ussjas loom. Kasvab kuni 6 mm pikkuseks. Eelistab pehmeid põhjasid lainetusele varjatud merepiirkondades. Elab meelsasti mesotroofses veekeskkonnas, aga esineb ka eutroofses vees. On kõrge reostustundlikkusega. Kaevub põhjasettesse ja toitub hõljumist ja settest.</p>
96	Marenzelleria neglecta	Marenzelleria neglecta Sikorski & Bick	Virgiinia keeritsuss	<p>Riimveelise päritoluga ühe- või mitmeaastane hulkharjasuss. Keha ussjas ja kuni 12 cm pikkune. Esineb pehmetel põhjadel või makrofüütidel, eelistades lainetusele mõõdukalt avatud merepiirkondi. Elab meelsasti mesotroofses veekeskkonnas, aga esineb ka eutroofses vees. On keskmise reostustundlikkusega. Liigub ujudes ja kaevudes põhjasettesse. Toitub hõljumist ja settest ning on kiskja. Võõrliik.</p>

97	Monoporeia affinis	Monoporeia affinis (Lindström)	tavaline harjaslabalane	Riimveelise päritoluga enamasti mitmeaastane vähiliik (kirpvähiline). Keha lüliline (tagumistel rindmikujalgadel on basaallülid laienenud) ja kuni 9 mm pikkune. Eelistab pehmeid põhjasid ja lainetusele mõõdukalt avatud sügavamaid merepiirkondi. Elab meelsasti mesotroofses veekeskkonnas, aga esineb ka oligotroofses vees. On kõrge reostustundlikkusega. Liigub ujudes, mööda substraati roomates ja võib kaevuda põhjasettesse. Toitub hõljumist ja settest ning on kiskja. Ei vaja nii soolast ja jahedat vett kui Pontaporeia femorata.
98	Mya arenaria	Mya arenaria Linnaeus	liiva-uurikkarp	Merelise päritoluga mitmeaastane karp. Koda kahepoolmeline, valkjas, piklikum kui Macoma balthica ja kuni 4 cm pikkune. Kasv kääbustub soolsuse vähenedes. Esineb kuni 10 m sügavustel pehmetel põhjadel lainetusele avatud, mõõdukalt avatud või varjatud merepiirkondades. Elab meelsasti eutroofses veekeskkonnas, kuid esineb ka mesotroofses vees. On keskmise reostustundlikkusega. Kaevub umbes 15 (erandjuhtudel kuni 30 cm) cm sügavusele põhjasettesse ja toitub hõljumist. Võõrliik.
99	Mysis mixta	Mysis mixta Lilljeborg	mere-kuulmiksaba	Merelise päritoluga üheaastane vähiliik (müsiidiline). Keha lüliline ja kuni 3 cm pikkune. Eelistab pehmeid põhjasid ja lainetusele varjatud merepiirkondi. On külmalembene, mistõttu asustab sügavamaid põhjasid. Elab meelsasti mesotroofses veekeskkonnas, aga esineb ka oligotroofses vees. On kõrge reostustundlikkusega. Liigub ujudes ja mööda substraati roomates. Toitub hõljumist ja settest, on omnivoor ja kiskja.

100	Mytilus trossulus	Mytilus trossulus Gould	söödav rannakarp	Merelise päritoluga mitmeaastane karp. Koda substraadile kinnitunud, piklik, tumeda värvusega, kahepoolmeline ja kuni 4 cm pikkune. Kasv käärustub soolsuse vähenedes. Võib merepõhjas moodustada visuaalselt domineerivaid kooslusi. Eelistab kiviseid substraate, kuid võib esineda ka pehmetel põhjadel või makrofüütidel. Leidub lainetusele avatud, mõõdukalt avatud või varjatud merepiirkondades. Asustab kuni 40 m sügavusi põhjasid. Elab meelsasti eutroofses veekeskkonnas, kuid esineb ka mesotroofses vees. On keskmise reostustundlikkusega. Toitub hõljumist.
101	Neomysis integer	Neomysis integer (Leach)	harilik kuulmiksaba	Mere- ja riimveeline üheaastane vähiliik (müsiidiline). Keha lüliline ja kuni 3 cm pikkune. Esineb nii kivistel kui ka pehmetel põhjadel. Esineb lainetusele avatud, mõõdukalt avatud või varjatud rannalähedastel aladel. Elab meelsasti eutroofses veekeskkonnas, kuid esineb ka mesotroofses vees. On keskmise reostustundlikkusega. Liigub ujudes ja mööda substraati roomates. On omnivoor, kuid toitub ka hõljumist. Toitub merepõhjal orgaanilistest jäänustest. Harilik.
102	Neuroptera	Ordo Neuroptera	Selts võrktiivalised	Võrktiivalised on putukate selts.
103	Odonata	Ordo Odonata	Selts kiililised	Kiililiste selts kuulub putukate klassi.
104	Oligochaeta	Subclass Oligochaeta	Alamklass väheharjasussid	

105	Orchestia cavimana	Orchestia cavimana Heller	rannahüpik	Enamasti üheaastane nii mage-, riim- kui ka mereveeline vähiliik (kirpvähiline). Keha lüliline. Esineb rannajoone lähedal makröfüütidel või kivistel substraatidel. Leidub lainetusele mõõdukalt avatud või varjatud merepiirkondades. Elab mesotroofses veekeskonnas. On kõrge reostustundlikkusega. Liigub ujudes, mööda substraati roomates ja võib kaevuda põhjasettesse. Toitub settest, on omnivoor ja kiskja. Võõrliik.
106	Physa fontinalis	Physa fontinalis (Linnaeus)	harilik põistigu	Mageveelise päritoluga enamasti üheaastane teoliik. Koda munajasspiraalne, vasakpoolse keermega ja kuni 1 cm pikkune. Eelistab substraadina makrofüüte, kuid esineb ka kivistel või pehmetel põhjadel. Leidub enamasti lainetusele varjatud kohtades, kuid esineb ka mõõdukalt avatud merepiirkondades. Elab meelsasti meso- ja eutroofses veekeskonnas. On kõrge reostustundlikkusega. Liigub mööda substraati ja on herbivoor. Harilik taimestikurikastes jõgedes, harvem järvedes.
107	Piscicola geometra	Piscicola geometra (Linnaeus)	kalakaan	Nii mere- kui ka mageveekogudes esinev üheaastane kaaniliik. Keha ussjas, iminappadega ja kuni 3 cm pikkune. Leidub enamasti peremeesorganismil, kivistel põhjadel või makrofüütidel. Eelistab lainetusele varjatud merepiirkondi. Elab meelsasti eutroofses veekeskonnas, kuid esineb ka mesotroofses vees. On kõrge reostustundlikkusega. Liigub ujudes ja mööda substraati roomates. On ektoparasiit. Toitub kalade verest. Harilik.
109	Planorbidae	Fam Planorbidae Rafinesque	Sugukond labatigulased	Labatigulased on limuste sugukond.
110	Plecoptera	Ordo Plecoptera	Selts kevikulised	Kevikuliste selts kuulub putukate klassi.

111	<i>Boccardiella ligerica</i>	<i>Boccardiella ligerica</i> (Ferronière, 1898)	Klass Polychaeta (hulkharjasussid)	Mere- ja riimveeline ühe- või mitmeaastane hulkharjasuss. Keha ussjas ja torus elav. Eelistab pehmeid põhjasid ja lainetusele varjatud merepiirkondi. Elab meelsasti mesotroofses veekeskonnas, aga esineb ka eutroofses vees. On keskmise reostustundlikkusega. Kaevub põhjasettesse. Eelistab toituda settest, kuid sööb ka hõljumit ja taimi.
112	<i>Pontoporeia femorata</i>	<i>Pontoporeia femorata</i> Krøyer	küürakas harjaslabalane	Merelise päritoluga enamasti mitmeaastane vähiliik (kirpvähiline). Keha lüliline (tagumistel rindmikujalgadel on basaallülid laienenud) ja kuni 9 mm pikkune. Eelistab 30 meetrist sügavamaid pehmeid põhjasid lainetusele mõõdukalt avatud merepiirkondades. Elab meelsasti mesotroofses veekeskonnas, aga esineb ka oligotroofses vees. On kõrge reostustundlikkusega, vajab vähemalt 6 ‰ soolsust ja jahedat vett. Liigub ujudes, mööda substraati roomates ja võib kaevuda põhjasettesse. Toitub hõljumist ja settest, on omnivoor ja kiskja. Paiguti.
113	<i>Potamopyrgus antipodarum</i>	<i>Potamopyrgus antipodarum</i> (J.E. Gray)	rändtigu	Mageveelise päritoluga enamasti üheaastane teoliik. Koda koonuseline, 5,5 spiraalse parempoolse keermega (sarnaneb <i>Ecrobia ventrosa</i> 'ga) ja kuni 5 mm pikkune. Eelistab substraadina makrofüüte, kuid esineb ka kivistel või pehmetel põhjadel. Leidub lainetusele mõõdukalt avatud või varjatud merepiirkondades. Elab meelsasti eutroofses veekeskonnas, kuid esineb ka mesotroofses vees. On kõrge reostustundlikkusega. Liigub mööda substraati roomates, kaevudes põhjasettesse või triivides. On herbivoor. Võõrliik. Riimvees ja mõnes Saaremaa siseveekogus.

114	Praunus flexuosus	Praunus flexuosus (Myller)	suur tähnikmüsiid	Merelise päritoluga üheaastane vähiliik (müsiidiline). Keha lüliline ja kuni 3 cm pikkune. Eelistab substraadina makrofüüte, kuid esineb ka kivistel või pehmetel põhjadel. Leidub lainetusele avatud, mõõdukalt avatud või varjatud rannalähedastel aladel. Elab meelsasti mesotroofses veekeskkonnas, aga esineb ka eutroofses vees. On kõrge reostustundlikkusega. Liigub ujudes ja mööda substraati roomates. Toitub hõljumist ja settest, on omnivoor ja kiskja.
115	Praunus inermis	Praunus inermis (Rathke)	väike tähnikmüsiid	Merelise päritoluga üheaastane vähiliik (müsiidiline). Keha lüliline ja kuni 3 cm pikkune. Eelistab substraadina makrofüüte, kuid esineb ka kivistel või pehmetel põhjadel. Leidub enamasti lainetusele mõõdukalt avatud rannalähedastel aladel. Elab meelsasti mesotroofses veekeskkonnas, aga esineb ka eutroofses vees. Liigub ujudes ja mööda substraati roomates. Toitub hõljumist ja settest, on omnivoor ja kiskja.
116	Cyanophthalma obscura	Cyanophthalma obscura (Schultze)	Hõimkond Nemertea (kärssussid)	Merelise päritoluga mitmeaastane kärssussiliik. Keha lõtv ja ussitaoline. Eelistab substraadina makrofüüte ja pehmeid põhjasid, harvem leidub ka kivisematel põhjadel. Esineb madalas vees lainetusele mõõdukalt avatud kohtades, kuid võib leiduda ka varjatud merepiirkondades. Elab meelsasti eutroofses veekeskkonnas, kuid esineb ka mesotroofses vees. On kõrge reostustundlikkusega. Liigub mööda substraati ja on kiskja.

117	Pygospio elegans	Pygospio elegans Claparède	Klass Polychaeta (hulkharjasussid)	Merelise päritoluga üheaastane hulkharjasuss. Keha ussjas ja kuni 2,5 mm pikkune. Eelistab pehmeid põhjasid ja lainetusele mõõdukalt avatud merepiirkondi. Elab meelsasti mesotroofses veekeskkonnas, aga esineb ka eutroofses vees. On keskmise reostustundlikkusega. Kaevub käike tehes kuni 8 cm sügavusele põhjasettesse. Eelistab toituda settest, kuid sööb ka hõljumit.
118	Saduria entomon	Saduria entomon (Linnaeus)	merikilk	Riimveelise päritoluga mitmeaastane vähiliik (kakandiline). Keha lüliline, kaetud paksu koorikuga ja kuni 9 cm pikkune. Eelistab pehmeid põhjasid ja lainetusele mõõdukalt avatud sügavamaid merepiirkondi. Elab meelsasti mesotroofses ja jahedas veekeskkonnas, aga esineb ka oligotroofses vees. Liigub ujudes, mööda substraati roomates ja võib kaevuda põhjasettesse. On kiskja. Toitub enamasti kirpvähkidest.
119	Theodoxus fluviatilis	Theodoxus fluviatilis (L.)	vesiking	Mage- ja riimveeline mitmeaastane teoliik. Koda omapärase kujuga, parempoolse spiraalse keermega ja kuni 1 cm pikkune. Eelistab kiviseid põhjasid ning esineb makrofüütidel. Enamasti leidub lainetusele varjatud merepiirkondades. Elab meelsasti oligo- ja mesotroofses veekeskkonnas. On keskmise reostustundlikkusega. Liigub mööda substraati. Eelistab toituda makrofüütidest, kuid sööb ka hõljumit.
120	Trichoptera	Ordo Trichoptera	Selts ehmeistiivalised	Ehmeistiivalised on putukate selts. Vastsed on ussjad ja elavad vees enda valmistatud kajas.

121	Gammarus tigrinus	Gammarus tigrinus Sexton	vööt-kirpvähk	Mere- ja riimveeline üheaastane vähiliik (kirpvähiline). Keha lüliline, küljelt lapik ja lookjas. Esineb nii kivistel kui ka pehmetel põhjadel, enamasti makrofütidel või nende varjus. Eelistab lainetusele varjatud kohti, kuid leidub ka mõõdukalt avatud merepiirkondades. Elab meelsasti eutroofs keskkonnas, kuid esineb ka mesotroofs vees. On keskmise reostustundlikkusega. Liigub ujudes ja mööda substraati roomates. Toitub hõljumist ja settest, on omnivoor ja kiskja. Võõrliik.
122	Palaemon adspersus	Palaemon adspersus Rathke	läänemere garneel	Merelise päritoluga mitmeaastane vähiliik (krevetiline). Keha lüliline ja kuni 6 cm pikkune. Eelistab substraadina kiviseid põhjasid ja makrofüte, harvem esineb teda ka pehmetel põhjadel. Leidub lainetusele mõõdukalt avatud või varjatud merepiirkondades. Talveperioodil asustab sügavamaid alasid, kuid suveperioodil tuleb rannalähedasse vette. Elab meelsasti mesotroofs keskkonnas, aga esineb ka eutroofs vees. On keskmise reostustundlikkusega. Liigub ujudes, mööda substraati roomates ja võib kaevuda põhjasettesse. On omnivoor ja kiskja, aga toitub ka hõljumist. Söögiobjektideks on kirpvähilised, müsiidid, hulkharjasussid, teod ja teised väiksemad loomad.

123	Cordylophora caspia	Cordylophora caspia (Pallas)	järvetõlvik	Riimveelise päritoluga mitmeaastane hüdraloom. Keha kinnitunud substraadile, murujas, puukujuline ja kuni 5 cm pikkune. Võib moodustada visuaalselt domineerivaid põhjakooslusi. Kinnitub kividele, makrofüütidele või limuste ja tõruvähkide kodadele, eelistades lainetusele varjatud kohti, kuid leidudes ka mõõdukalt avatud merepiirkondades. Leidub kuni 20 m sügavuses vees. Elab meelsasti mesotroofses nõrgalt soolases veekeskkonnas (magevees kasv ei edene), aga esineb ka eutroofses vees. On keskmise reostustundlikkusega. Võib kinnituda laevale ja nii edasi levida uutesse paikadesse. Toitub hõljumist ja on kiskja. Haarab kombitsatega ja halvab kõrverakkudega lähedusse sattuvaid väikseid veeloomi (vähikesi, rõngusse, limuseid, kalamaime) ja sööb need tervelt ära. Võõrliik. Jõesuudmetes.
124	Fontinalis sp	Fontinalis Hedw.	Pk vesisammal	Samblaperekond. Määrangut kasutatakse juhul, kui liigini ei ole võimalik määrata.
125	Najas marina	Najas marina Linnaeus	meri-näkirohi	Mage- ja riimveeline üheaastane õistaim. Varrel lehed männastes, terava otsaga ja külgedelt hambulised. Kasvab 10 - 70 cm pikkuseks. Kasvab enamasti kuni 3 m sügavusel pehmetel põhjadel lainetusele varjatud merepiirkondades. Talub magevett ja võib kasvada kuni 10 ‰ soolsusega riimvees. Elab eutroofses veekeskkonnas. Vastupidav reostusele. Matsalu laht.

126	Ceratophyllum demersum	Ceratophyllum demersum Linnaeus	ränikardhein	Mageveelise päritoluga mitmeaastane õistaim. Taim ei kinnitu, on vees hõljuv, juured puuduvad. Varrel lehed männastena. Kasvab kuni 50 cm pikkuseks. Leidub kuni 3 m sügavusel pehmetel põhjadel lainetusele varjatud merepiirkondades. Esineb madalamates soojemates lahesoppides, kuhu suubub ka jõgi. Leidub magevees ja kuni 5 (10) % soolsusega merevees. Elab meelsasti eutroofsuses veekeskkonnas, kuid esineb ka mesotroofsuses vees.
127	Rohevetikad niitjad			Niitjate rohevetikate rühm. Määrangut kasutatakse juhul, kui täpsemini ei ole võimalik määrata.
128	Punavetikad niitjad			Niitjate punavetikate rühm. Määrangut kasutatakse juhul, kui täpsemini ei ole võimalik määrata.
129	Pruunvetikad niitjad			Niitjate pruunvetikate rühm. Määrangut kasutatakse juhul, kui täpsemini ei ole võimalik määrata.
130	Mytilus trossulus karbid		söödava rannakarbi kojad	
131	Mya arenaria karbid		liiva-uurikkarbi kojad	
132	Macoma balthica karbid		balti lamekarbi karbid	
133	Cerastoderma glaucum karbid		söödava südakarbi kojad	
134	Chaetomorpha linum	Chaetomorpha linum (O.F.Myller) Kytzing		Merelise päritoluga üheaastane rohevetikaliik. Tallus suhteliselt jämedate mitteharunevate vetikaniitidega. Kasvab kõvadel põhjadel, eelistatult varjatud merepiirkondades, kuid esineb ka lainetusele mõõdukalt avatud kohtades. Võib kasutada substraadina makrofüüte ja põhjaloomi, kuid esineb ka kinnitumata, vabalt hõljudes. Elab meelsasti eutroofsuses veekeskkonnas, kuid esineb ka mesotroofsuses vees. On reostustundlik.

135	Fucus vesiculosus lahtine			Fucus vesiculosus'e vorm.
136	Calliopijs laeviusculus	Calliopijs laeviusculus (Kröyer)	Selts Amphipoda (kirpvähilised)	Merelise päritoluga mitmeaastane vähiliik (kirpvähiline). Keha lüliline ja kuni 8 mm pikkune. Esineb makrofüütidel või kivistel substraatidel, eelistades lainetusele mõõdukalt avatud merepiirkondi. Elab meelsasti mesotroofses veekeskonnas, aga esineb ka oligotroofses vees. On kõrge reostustundlikkusega. Liigub ujudes ja mööda substraati roomates. Toitub hõljumist, on omnivoor ja kiskja. Harv.
137	Chelicorophium curvispinum	Chelicorophium curvispinum (G.O. Sars, 1895)	kaspia kootvähk	Riimveelise päritoluga üheaastane vähiliik (kirpvähiline). Keha lüliline. Leidub peamiselt kivistel põhjadel, eelistades lainetusele mõõdukalt avatud kohti, kuid esinedes ka varjatud merepiirkondades. Elab meelsasti mesotroofses veekeskonnas, aga esineb ka eutroofses vees. On keskmise reostustundlikkusega. Liigub ujudes, mööda substraati roomates ja võib kaevuda põhjasettesse. Eelistab toituda hõljumist ja settest. Võõrliik.
138	Pontogammarus robustoides	Pontogammarus robustoides (Sars)	Selts Amphipoda (kirpvähilised)	Enamasti mitmeaastane mage- ja riimveeline vähiliik (kirpvähiline). Keha lüliline. Esineb nii kivistel kui ka pehmetel põhjadel või makrofüütidel. Leidub lainetusele mõõdukalt avatud merepiirkondades. Elab meelsasti eutroofses veekeskonnas, kuid esineb ka mesotroofses vees. On keskmise reostustundlikkusega. Liigub ujudes ja mööda substraati roomates. Toitub hõljumist ja settest, on omnivoor ja kiskja. Võõrliik.

139	Melita palmata	Melita palmata (Montagu)	Selts Amphipoda (kirpvähilised)	Merelise päritoluga üheaastane vähiliik (kirpvähiline). Keha lüliline, punakaspruun ja kuni 8 mm pikkune. Esineb nii kivistel kui ka pehmetel põhjadel, eelistades lainetusele mõõdukalt avatud kohti, kuid leidudes ka varjatud merepiirkondades. Elab meelsasti mesotroofses veekeskkonnas, aga esineb ka eutroofses vees. On kõrge reostustundlikkusega. Liigub ujudes ja mööda substraati roomates. Toitub hõljumist ja settest ning on kiskja.
140	Laomedea flexuosa	Laomedea flexuosa Alder	Klass Hydrozoa (hüdraloomad)	Merelise päritoluga mitmeaastane hüdraloom. Keha kinnitunud ja puukujuline. Võib moodustada visuaalselt domineerivaid põhjakooslusi. Esineb kivistel põhjadel ja võib kinnituda makrofüütidele või limuste ja tõruvähkide kodadele. Eelistab lainetusele varjatud kohti, kuid leidub ka mõõdukalt avatud merepiirkondades. Leidub kuni 20 m sügavuses vees. Elab meelsasti mesotroofses veekeskkonnas, aga esineb ka eutroofses vees. Toitub hõljumist ja on kiskja. Haarab kombitsatega ja halvab kõrverakkudega lähedusse sattuvaid väikseid veeloomi (vähikesi, rõngusse, limuseid, kalamaime) ja sööb need tervelt ära .
141	Argulus sp	Argulus O.F. Myller, 1785	kalatäi	Mageveelise päritoluga mitmeaastane parasiitne vähiliik. Keha ketasjas, hallikas ja kuni 1 cm pikkune. Esineb kaladel, makrofütidel, kividel ja vabas vees lainetusele mõõdukalt avatud või varjatud merepiirkondades. Elab oligo-, meso- ja eutroofses veekeskkonnas. On kõrge reostustundlikkusega. Liigub ujudes ja mööda substraati roomates. On kalaparasit. Toitub iminappade ja suiste abil kala kehavedelikest.

143	Echinogammarus stoerensis	Echinogammarus stoerensis (Reid)	Selts Amphipoda (kirpvähilised)	Merelise päritoluga üheaastane vähiliik (kirpvähiline). Keha lüüline. Esineb kivistel põhjadel ja makrofüütidel, eelistades lainetusele mõõdukalt avatud merepiirkondi. Elab meelsasti mesotroofses veekeskkonnas, aga esineb ka eutroofses vees. On kõrge reostustundlikkusega. Liigub ujudes ja mööda substraati roomates. Toitub hõljumist ja settest, on omnivoor ja kiskja.
144	Alderia modesta	Alderia modesta (Lovén)	kojata tigu	Merelise päritoluga üheaastane kojata teoliik. Keha piklik, lõtv ja kuni 1 cm pikkune. Leidub makrofüütidel lainetusele mõõdukalt avatud või varjatud merepiirkondades. Elab meelsasti mesotroofses veekeskkonnas, aga esineb ka eutroofses vees. On kõrge reostustundlikkusega. Liigub mööda substraati ja on herbivoor.
145	Ancylus fluviatilis	Ancylus fluviatilis Myller	jõe-napptigu	Mageveelise päritoluga üheaastane teoliik. Eelistab vooluveekogusid. Koda kooniline, keerneteta ja kuni 0,8 cm pikkune. Leidub kivistel põhjadel ja makrofüütidel lainetusele varjatud merepiirkondades. Elab meelsasti oligotroofses veekeskkonnas, kuid esineb ka mesotroofses vees. On kõrge reostustundlikkusega. Liigub mööda substraati ja on herbivoor.
146	Astarte borealis	Astarte borealis (Schumacher)	suur roostekarp	Merelise päritoluga mitmeaastane karp. Koda kahepoolmeline, ringvagudega ja kuni 3,5 cm pikkune. Esineb pehmematel põhjadel lainetusele avatud merepiirkondades. Elab üle 10 % soolsusega mesotroofses veekeskkonnas. Vajab jahedamat vett, mistõttu asustab Läänemere lõunaosa sügavamaid alasid. On kõrge reostustundlikkusega. Kaevub põhjasettesse ja toitub hõljumist.
147	Clupea harengus membras	Clupea harengus Linnaeus	räim	

148	Collembola	Classis Collembola	Klass Collembola (hooghännalised)	Hooghännalised. Isendid paiknevad veekogu pinnal kaldavööndis. On üheaastased ja esinevad pigem magedamas vees. Keha lüliline. Eelistab substraadina makrofüüte lainetusele varjatud merepiirkondades. Elab meelsasti eutroofses veekeskonnas, aga leidub ka oligo- ja mesotroofses vees. On kõrge reostustundlikkusega. Liigub mööda substraati. Toitub settest ja on herbivoor.
149	Diastylis rathkei	Diastylis rathkei (Krøyer)	suur hulklõpuslane	Merelise päritoluga üheaastane vähiliik (põnguskilbiline). Keha lüliline ja kuni 2 cm pikkune. Eelistab pehmeid põhjasid ja lainetusele varjatud merepiirkondi. Elab meelsasti mesotroofses veekeskonnas, aga esineb ka oligotroofses vees. On kõrge reostustundlikkusega ja avarasoolaline. Liigub ujudes ja kaevudes põhjasettesse. Eelistab toituda settest, kuid sööb ka hõljumit ja taimi ning võib olla kiskja.
150	Elodea canadensis	Elodea canadensis Michx.	kanada vesikatk	Mageveelise päritoluga õistaim. Hapral varrel kolmest lehest koosnevad männased. Võib kasvada kuni üle 50 cm pikkuseks. Kasvab pehmetel põhjadel lainetusele varjatud või mõõdukalt avatud merepiirkondades. Elab eutroofses veekeskonnas.
152	Eurydice pulchra	Eurydice pulchra Leach	Selts Isopoda (kakandilised)	Enamasti üheaastane mere- ja riimveeline parasiitne vähiliik (kakandiline). Keha lüliline, väga väikest merikilki meenutav ja kuni 5 mm pikkune. Eelistab pehmeid põhjasid lainetusele avatud merepiirkondades. Elab meelsasti mesotroofses veekeskonnas, aga esineb ka oligotroofses vees. On kõrge reostustundlikkusega. Liigub ujudes, mööda substraati roomates ja võib kaevuda põhjasettesse. Toitub settest, on omnivoor ja kiskja. Parasiteerib kaladel.

153	Gammarus lacustris	Gammarus lacustris Sars	järve-kirpvähk	Enamasti üheaastane mage- ja riimveeline vähiliik (kirpvähiline). Keha lüliline, küljelt lapik ja lookjas ning kuni 2,5 cm pikkune. Eelistab substraadina makrofüüte ja pehmeid põhjasid, kuid esineb ka kivisematel põhjadel. Leidub lainetusele varjatud merepiirkondades. Elab meelsasti mesotroofses veekeskonnas, aga esineb ka oligo- ja eutroofses vees. On kõrge reostustundlikkusega. Liigub ujudes, mööda substraati roomates ja võib kaevuda põhjasettesse. On omnivoor, kuid toitub ka hõljumist ja setest. Looduslikes järvedes. Eestis kohati.
154	Gobiidae	Family Gobiidae	Sgk. Mudillased	
155	Gonothyraea loveni	Gonothyraea loveni (Allman)	Klass Hydrozoa (hüdraloomad)	Merelise päritoluga mitmeaastane hüdraloom. Keha kinnitunud ja puukujuline. Võib moodustada visuaalselt domineerivaid põhjakooslusi. Esineb enamasti kivistel põhjadel ja võib kinnituda makrofüütidele või limuste ja tõruvähkide kodadele. Eelistab lainetusele mõõdukalt avatud kuni 20 m sügavuseid merepiirkondi. Elab meelsasti mesotroofses veekeskonnas, aga esineb ka oligotroofses vees. On kõrge reostustundlikkusega. Toitub hõljumist ja on kiskja. Haarab kombitsatega ja halvab kõrverakkudega lähedusse sattuvaid väikseid veeloomi (vähikesi, rõngusse, limuseid, kalamaime) ja sööb need tervelt ära .
156	Lampetra planeri	Lampetra planeri (Bloch)	ojasilm	

157	Leathesia marina	Leathesia marina (Lyngbye) Decaisne		Merelise päritoluga üheaastane pruunvetikaliik. Tallus kerajas, kõbruline ja umbes 0,5 - 1,5 cm läbimõõduga. Kasvab kuni 5 m sügavusel kivistel põhjadel lainetusele varjatud või mõõdukalt avatud merepiirkondades. Eelistab kasutada substraadina makrofüüte (enamasti õistaimi), harvem põhjaloomi. Leidub üle 5 ‰ soolsusega eutroofses veekeskkonnas, kuid esineb ka mesotroofses vees.
158	Lemna trisulca	Lemna trisulca Linnaeus	ristlemmel	Mageveelise päritoluga mitmeaastane õistaim. Lehed ovaalsed vee pinnal või vees, ühe juurega. Suurus kuni 1.5 cm. Esineb vabalt hõljudes lainetusele varjatud merepiirkondades. Elab eutroofses veekeskkonnas.
159	Lymnaea spx	Lymnaea Lamarck	Sugukond mudatigulased	Mudatigulased on limuste sugukond.
160	Coleofasciculus chthonoplastes	Coleofasciculus chthonoplastes (Gomont)		Merelise päritoluga üheaastane sinivetikaliik. Niitja tallusega. Võib moodustada veekogu põhja matte. Kasvab pehmetel põhjadel lainetusele varjatud merepiirkondades. Elab meelsasti eutroofses veekeskkonnas, kuid esineb ka mesotroofses vees.
162	Mysis relicta	Mysis relicta Lovén	relikt-kuulmiksaba	Riimveelise päritoluga ühe- või mitmeaastane vähiliik (müsiidiline). Keha lüliline ja kuni 3 cm pikkune. Eelistab pehmeid põhjasid lainetusele mõõdukalt avatud või varjatud merepiirkondades. On külmalembene, mistõttu asustab sügavamaid põhjasid. Elab meelsasti mesotroofses veekeskkonnas, aga esineb ka oligotroofses vees. On kõrge reostustundlikkusega. Liigub ujudes ja mööda substraati roomates. Toitub hõljumist ja settest, on omnivoor ja kiskja.
163	Nematoda	Phylum Nematoda	Hõimkond ümarussid	
164	Ostracoda	Class Ostracoda	Selts karpvähilised	Karpvähilised on vähkide selts.

165	Palaemon elegans	Palaemon elegans Rathke	elegantne krevett	<p>Merelise päritoluga mitmeaastane vähiliik (krevetiline). Keha lüliline, punakate triipudega ja kuni 6 cm pikkune. Eelistab substraadina makrofüüte, kuid esineb ka kivistel või pehmetel põhjadel. Leidub lainetusele mõõdukalt avatud või varjatud merepiirkondades.</p> <p>Talveperioodil asustab sügavamaid alasid, kuid suveperioodil tuleb rannalähedasse vette. Elab meelsasti mesotroofses veekeskkonnas, aga esineb ka eutroofses vees. On keskmise reostustundlikkusega. Liigub ujudes, mööda substraati roomates ja võib kaevuda põhjasettesse. On omnivoor ja kiskja, aga toitub ka hõljumist. Söögiobjektideks on kirpvähilised, müsiidid, hulkharjasussid, teod ja teised väiksemad loomad. Võõrliik.</p>
166	Ranunculus circinatus	Ranunculus circinatus Sibth.	sõõr-särjesilm	<p>Mageveelise päritoluga enamasti mitmeaastane õistaim. Varrel lehed sõõrjalt ühetasapinnalised. Kasvab enamasti vertikaalselt kuni üle 50 cm pikkuseks ja on väheharunenud, mistõttu nende kogumid sarnanevad visuaalselt veealuste "metsade" või "niitudega". Kasvab kuni 2 m sügavusel pehmetel põhjadel lainetusele varjatud merepiirkondades. Eelistab magevett, aga talub ka kuni 6 ‰ soolsust. Elab meso- ja eutroofses veekeskkonnas. Läänemeres harv.</p>

167	Scoloplos armiger	Scoloplos armiger (O.F. Myller)	punane süstlõpuslane	Merelise päritoluga mitmeaastane hulkharjasuss. Keha ussjas ja kuni 15 cm pikkune. Eelistab üle 40 m sügavusi pehmeid põhjasid lainetusele varjatud merepiirkondades. Elab meelsasti mesotroofses veekeskkonnas, aga esineb ka oligotroofses vees. On kõrge reostustundlikkusega. Talub hapnikupuudust ja suurt väävelvesiniku kontsentratsiooni. Kaevub 5 - 15 cm sügavusele põhjasettesse. Toitub settest. Esineb süvikutes.
168	Sphaerium sp	Genus Sphaerium Scopoli	Perekond Sphaerium (keraskarbid)	Mageveelise päritoluga mitmeaastane karp. Koda kahepoolmeline, rohekaspruun või valkjas ja kuni 1,5 cm pikkune. Eelistab pehmeid põhjasid ja lainetusele varjatud merepiirkondi. Elab meelsasti eutroofses veekeskkonnas, kuid esineb ka mesotroofses vees. On kõrge reostustundlikkusega. Liigub mööda substraati ja võib settesse kaevuda. Toitub settest.
169	Stagnicola palustris	Stagnicola palustris (Myller)	suur sootigu	Mageveelise päritoluga mitmeaastane teoliik. Koda parempoolse spiraalse keermega ja kuni 2,5 cm pikkune. Eelistab substraadina makrofüüte, kuid leidub ka pehmetel põhjadel. Esineb lainetusele varjatud merepiirkondades. Elab meelsasti mesotroofses veekeskkonnas, aga esineb ka eutroofses vees. On kõrge reostustundlikkusega. Liigub mööda substraati ja on herbivoor. Harilik ranniku ja madalsoodes, ajutistes lompides, kaldaservades.

170	Tenellia adpersa	Tenellia adpersa (Nordmann)	kojata tigu	Merelise päritoluga üheaastane kojata teoliik. Keha piklik, lõtv ja kuni 8 mm pikkune. Leidub enamasti makrofütidel või kivistel põhjadel lainetusele mõõdukalt avatud või varjatud merepiirkondades. Elab meelsasti mesotroofses veekeskkonnas, aga esineb ka eutroofses vees. On kõrge reostustundlikkusega. Liigub mööda substraati. On kiskja, kes toitub tavaliselt hüdraloomadest (näiteks Cordylophora caspia) või Laomeda spp'st.
171	Terebellides stroemi	Terebellides stroemii M. Sars	tavaline kombitsmühklane	Merelise päritoluga mitmeaastane hulkharijasuss. Keha ussjas ja kuni 6 cm pikkune. Elab näärmete sekreedist moodustunud torus. Eelistab üle 40 m sügavusi pehmeid põhjasid lainetusele varjatud merepiirkondades. Elab meelsasti mesotroofses veekeskkonnas, aga esineb ka oligotroofses vees. On kõrge reostustundlikkusega. Liigub mööda substraati või kaevub nii palju põhjasettesse, et välja ulatub ainult kombitsate kimp, millega toitub hõljumist ja settest.
172	Valvata macrostoma	Valvata macrostoma (Mörch)	Sugukond Valvatidae (sulgtigulased)	Mageveelise päritoluga ühe või mitmeaastane teoliik. Koda kooniline, parempoolse spiraalse keermega, lamendunud (rohkem lamendunud kui Valvata piscinalis) ja kuni 5 mm pikkune. Eelistab substraadina makrofüüte ja pehmet põhja, kuid leidub ka kõval põhjal. Esineb lainetusele varjatud merepiirkondades. Elab meelsasti meso- ja eutroofses veekeskkonnas. On keskmise reostustundlikkusega. Liigub mööda substraati ja võib settesse kaevuda. Toitub hõljumist ja on herbivoor. Taimerohketes järvedes.

173	Valvata piscinalis	Valvata piscinalis (Myller)	harilik sulgtigu e. koonusjas sulgtigu	Mageveelise päritoluga ühe või mitmeaastane teoliik. Koda kooniline, parempoolse spiraalse keermega, lamendunud ja kuni 7 mm pikkune. Eelistab substraadina makrofüüte ja pehmeid põhjasid, kuid leidub ka kõvadel põhjadel. Esineb lainetusele mõõdukalt avatud või varjatud merepiirkondades. Elab meelsasti meso- ja eutroofs veekeskkonnas. On kõrge reostustundlikkusega. Liigub mööda substraati ja võib settesse kaevuda. Toitub hõljumist ja on herbivoor. Eestis tavaline järvedes ja suurtes jõgedes.
174	Vaucheria sp	Vaucheria A.P. de Candolle	Pk nuivetikas	Perekonna liigid on mage-, riim- või mereveelised üheaastased (arvatavasti) eriviburvetikad. Niitja tallusega. Võib moodustada veekogu põhja matte. Kasvab pehmetel põhjadel lainetusele varjatud või mõõdukalt avatud merepiirkondades. Leidub nii soolases kui ka magevees. Esineb kõige rohkem eutroofs veekeskkonnas, aga leidub ka oligo- ja mesotroofs vees.
175	Rhodochorton purpureum	Rhodochorton purpureum (Lightfoot) Rosenvinge		Merelise päritoluga enamasti üheaastane punavetikaliik. Niitja tallusega kuni 2 mm kõrgune. Moodustab tihti tumepunase vilditaolise muru. Leidub kivistel põhjadel lainetusele avatud või mõõdukalt avatud merepiirkondades. Võib kasutada substraadina makrofüüte. Elab meelsasti mesotroofs veekeskkonnas, aga esineb ka oligo- ja eutroofs vees. Harv.
177	Praunus sp	Genus Praunus Leach	Perekond tähnikmüsiid	Tähnikmüsiid on vähkide (müsiidiliste) perekond. Määrangut kasutatakse, kui liigini ei ole võimalik määrata.

178	Fucus radicans	Fucus radicans L. Bergström & L. Kautsky		Riimveelise päritoluga mitmeaastane pruunvetikaliik. Põõsasjas nahkja tallusega vetikas. Kasvab vertikaalselt, mistõttu nende kogumid sarnanevad visuaalselt veealuste "metsade" või "niitudega". Leidub kivistel põhjadel, eelistatult lainetusele varjatud merepiirkondades, kuid esineb ka mõõdukalt avatud kohtades. Elab meso- ja eutroofses veekeskonnas. Liik on Läänemeres endeemne.
179	Polyides rotundus	Polydes rotundus (Hudson) Greville		Merelise päritoluga mitmeaastane punavetikaliik. Tallus põõsasjas, mustjaspunaste silinderjate harudega, suhteliselt tugeva struktuuriga. Kasvab eesti vetes kuni 5 cm pikkuseks. Furcellaria lumbricalis'st eristab värvus, suurus ja korrapärasem struktuur. Leidub kuni 5 (9) m sügavusel kivistel põhjadel lainetusele varjatud merepiirkondades. Kasvab üle 6 ‰ soolsusega mesotroofses veekeskonnas, aga esineb ka eutroofses vees.
181	Paramysis intermedia	Paramysis intermedia (Czerniavsky)	Selts Mysida (müsiidilised)	Merelise päritoluga üheaastane vähiliik (müsiidiline). Keha lüliline. Esineb nii kivistel kui ka pehmetel põhjadel lainetusele mõõdukalt avatud merepiirkondades. Elab meelsasti eutroofses veekeskonnas, kuid esineb ka mesotroofses vees. On keskmise reostustundlikkusega. Liigub ujudes ja mööda substraati roomates. Toitub hõljumist ja settest, on omnivoor ja kiskja. Võõrliik.

182	Halosiphon tomentosus	Halosiphon tomentosus (Lyngbye) Jaasund		Merelise päritoluga üheaastane pruunvetikaliik. Mitteharuneva 30 - 50 cm pikkuse nõorja tallusega. Tallus kaetud karvakestega. Kasvab kõvadel põhjadel lainetusele mõõdukalt avatud merepiirkondades. Võib kasutada substraadina karpe. Leidub üle 5 ‰ soolsusega oligo-, meso- ja eutroofs veekeskkonnas. Harv.
183	Eudesme virescens	Eudesme virescens (Carmichael ex Berkeley) J. Agar		Merelise päritoluga üheaastane pruunvetikaliik. Ebaregulaarselt harunev, tugeva niitja tallusega. Leidub kivistel põhjadel lainetusele varjatud või mõõdukalt avatud merepiirkondades. Võib kasutada substraadina makrofüüte. Elab meso- ja eutroofs veekeskkonnas.
184	Lahtine niitjas vetikas			Lahtiste niitjate vetikate rühm. Määrangut kasutatakse juhul, kui täpsemi ei ole võimalik määrata.
186	Battersia arctica lahtine			Battersia arctica vorm.
187	Polysiphonia fucoides lahtine			Polysiphonia fucoides'e vorm.
189	Anodonta cygnea	Anodonta cygnea Linnaeus	suur järvekarp	Mageveelise päritoluga mitmeaastane karp. Koda kahepoolmeline, rohekas või pruun ja kuni 18 cm pikkune. Eelistab pehmeid põhjasid ja lainetusele varjatud merepiirkondi. Elab meelsasti mesotroofs veekeskkonnas, aga esineb ka eutroofs vees. Talub kuni 5 ‰ vett. Liigub mööda substraati ja võib põhjasettesse kaevuda. Toitub hõljumist ja on omnivoor. Harilik mudastes aeglasevoolulistes jõgedes ja järvedes.

190	Aphelocheirus aestivalis	Aphelocheirus aestivalis Fabricius	kärestikulutikas	Mageveelise päritoluga mitmeaastane putukas (lutikaline). Keha lüliline. Eelistab kiviseid substraate, kuid võib leiduda ka pehmetel põhjadel ja makrofüütidel. Esineb lainetusele mõõdukalt avatud merepiirkondades. Elab oligotroofses, enamasti hapnikurikkas kiire vooluga veekogus. Liigub ujudes ja mööda substraati roomates. On kiskja.
191	Argyroneta aquatica	Argyroneta aquatica (Clerck)	vesiämblik	Magedaveeline mitmeaastane ämblikuliik. Keha lüliline. Eelistab substraadina makrofüüte ja esineb lainetusele varjatud merepiirkondades. Elab meso- ja eutroofses veekeskonnas. Liigub ujudes ja mööda substraati roomates. On kiskja.
192	Armiger crista	Gyraulus crista (Linnaeus)	ribi-lametigu	Mageveelise päritoluga üheaastane teoliik. Koda lapik, ribiline, spiraalne ja kuni 3 mm pikkune. Eelistab substraadina makrofüüte ja esineb lainetusele varjatud merepiirkondades. Elab meso- ja eutroofses veekeskonnas. Liigub mööda substraati ja on herbivoor. Tiikides.
193	Cyanobacteria	Cyanobacteria	Hk sinivetikas	Sinivetikahõimkond.
194	Erpobdella octoculata	Erpobdella octoculata (Linnaeus)	harilik ahaskaan	Mageveelise päritoluga enamasti üheaastane kaaniliik. Keha ussjas, iminappadega ja kuni 4 cm pikkune. Leidub enamasti peremeesorganismil, kivistel põhjadel või makrofüütidel. Esineb lainetusele varjatud merepiirkondades. Elab meelsasti mesotroofses veekeskonnas, aga esineb ka eutroofses vees. Liigub ujudes ja mööda substraati roomates. On ektoparasiit. Toitub selgrootute veeloomade kehavedelikest. Paiguti.

195	Gammarus pulex	Gammarus pulex Linnaeus	jõe-kirpvähk	Mageveelise päritoluga üheaastane vähiliik (kirpvähiline). Keha lüliline, küljelt lapik ja lookjas ning kuni 2 cm pikkune. Eelistab substraadina makrofüüte ja kiviseid põhjasid, harvem esineb teda ka pehmetel põhjadel. Leidub lainetusele varjatud merepiirkondades. Elab meelsasti mesotroofses veekeskkonnas, aga esineb ka oligo- ja eutroofses vees. On kõrge reostustundlikkusega. Liigub ujudes ja mööda substraati roomates. Toitub hõljumist ja settest, on omnivoor ja kiskja. Harilik jõgedes, ojades ja allikates.
196	Glossiphonia complanata	Glossiphonia complanata (Linnaeus)	harilik lamekaan ehk iil	Mageveelise päritoluga mitmeaastane kaaniliik. Keha ussjas, iminappadega ja kuni 3 cm pikkune. Leidub enamasti peremeesorganismil, kivistel põhjadel või makrofüütidel. Esineb lainetusele varjatud merepiirkondades. Elab meelsasti mesotroofses veekeskkonnas, aga esineb ka eutroofses vees. Liigub mööda substraati. On ektoparasiit. Toitub selgrootute (peamiselt tigude) veeloomade kehavedelikest. Harilik.
197	Glossiphonia heteroclita	Glossiphonia heteroclita (Linnaeus)	hele lamekaan	Mageveelise päritoluga üheaastane kaaniliik. Keha ussjas, iminappadega ja kuni 1,5 cm pikkune. Leidub enamasti peremeesorganismil, kivistel põhjadel või makrofüütidel. Esineb lainetusele varjatud merepiirkondades. Elab meelsasti mesotroofses veekeskkonnas, aga esineb ka eutroofses vees. Liigub mööda substraati. On ektoparasiit. Toitub selgrootute veeloomade kehavedelikest. Paiguti.

198	Glossiphonia paludosa	Glossiphonia paludosa (Carena)	konnakaan	Mageveelise päritoluga mitmeaastane kaaniliik. Keha ussjas, iminappadega ja kuni 1 cm pikkune. Leidub enamasti peremeesorganismil, kivistel põhjadel või makrofüütidel. Esineb lainetusele varjatud merepiirkondades. Elab mesotroofses veekeskkonnas. Liigub mööda substraati. On ektoparasiit. Toitub selgrootute (peamiselt tigude) veeloomade kehavedelikest. Paiguti.
199	Haemopsis sanguisuga	Haemopsis sanguisuga (Linnaeus)	hobukaan	Mageveelise päritoluga mitmeaastane kaaniliik. Keha ussjas, iminappadega ja kuni 6 cm pikkune. Leidub enamasti peremeesorganismil, kivistel põhjadel või makrofüütidel. Esineb lainetusele varjatud merepiirkondades. Elab meelsasti mesotroofses veekeskkonnas, aga esineb ka oligo- ja eutroofses vees. Liigub mööda substraati roomates või vabalt ujudes. On ektoparasiit. Toitub väikestest selgrootutest veeloomadest, kaladest ja kahepaiksetest. Enamasti sööb väiksemaid loomi, harvem imeb kehavedelikke. Harilik.
200	Helobdella stagnalis	Helobdella stagnalis (Linnaeus)	pisikaan	Mageveelise päritoluga enamasti üheaastane kaaniliik. Keha ussjas, iminappadega ja kuni 1 cm pikkune. Leidub enamasti peremeesorganismil, kivistel põhjadel või makrofüütidel. Esineb lainetusele varjatud merepiirkondades. Elab meelsasti eutroofses veekeskkonnas, kuid esineb ka mesotroofses vees. Liigub mööda substraati roomates või ujudes ja võib kaevuda põhjasettesse. On ektoparasiit. Toitub selgrootute veeloomade kehavedelikest. Harilik.

201	Hemiclepsis marginata	Hemiclepsis marginata (O.F. Myller)	ilukaan	Mageveelise päritoluga enamasti üheaastane kaaniliik. Keha ussjas, iminappadega ja kuni 2 cm pikkune. Leidub enamasti peremeesorganismil, kivistel põhjadel või makrofüütidel. Esineb lainetusele varjatud merepiirkondades. Elab meelsasti mesotroofses veekeskkonnas, aga esineb ka eutroofses vees. Liigub mööda substraati. On ektoparasiit. Toitub kalade ja kahepaiksete kehavedelikest. Paiguti.
202	Hippeutis complanatus	Hippeutis complanatus (Linnaeus)	harilik läätstigu	Mageveelise päritoluga mitmeaastane teoliik. Koda lapik, spiraalne ja kuni 3 mm pikkune. Eelistab substraadina makrofüüte ja pehmet põhja, kuid leidub ka kõval põhjal. Esineb lainetusele varjatud merepiirkondades. Elab meelsasti eutroofses veekeskkonnas, kuid esineb ka mesotroofses vees. Liigub mööda substraati ja on herbivoor. Tiikides.
203	Myxas glutinosa	Myxas glutinosa (Myller)	manteltigu	Mageveelise päritoluga enamasti üheaastane teoliik. Koda spiraalne, läbipaistev, parempoolse keermega, väikse ja tõmbi keeritsaga ning kuni 1,5 cm pikkune. Eelistab substraadina kiviseid põhjasid ja makrofüüte, harvem esineb teda ka pehmetel põhjadel. Leidub lainetusele varjatud merepiirkondades. Elab oligotroofses veekeskkonnas. Liigub mööda substraati ja on herbivoor. Harv.
204	Pisidium sp	Pisidium L. Pfeiffer	Perekond Pisidium (herneskarpi)	Mageveelise päritoluga mitmeaastane karp. Koda kahepoolmeline, enamasti klollakaspruun ja kuni 5 mm pikkune. Eelistab pehmeid põhjasid ja lainetusele varjatud merepiirkondi. Elab meelsasti mesotroofses veekeskkonnas, aga esineb ka eutroofses vees. On kõrge reostustundlikkusega. Liigub mööda substraati ja võib settesse kaevuda. Toitub settest.

205	Placobdella costata	Placobdella costata (Fr. Myller)	kilpkonna-kaan	Mageveelise päritoluga üheaastane kaaniliik. Keha ussjas, iminappadega ja kuni 7 cm pikkune. Leidub enamasti peremeesorganismil, kivistel põhjadel või makrofüütidel. Esineb lainetusele varjatud merepiirkondades. Elab meelsasti eutroofs keskkonnas, kuid esineb ka mesotroofs keskkonnas. Liigub ujudes ja mööda substraati roomates. On ektoparasiit. Toitub veelindude ja imetajate verest. Haruldane.
206	Planorbarius corneus	Planorbarius corneus (Linnaeus)	sarvtigu	Mageveelise päritoluga mitmeaastane teoliik. Koda lapik ja spiraalne ning kuni 3,5 cm pikkune. Esineb nii pehmetel kui kivistel põhjadel või makrofüütidel. Leidub lainetusele varjatud merepiirkondades. Elab meelsasti mesotroofs keskkonnas, aga esineb ka oligotroofs keskkonnas. Liigub mööda substraati ja on herbivoor. Tiigid ja aeglasevoolulised jõed.
207	Radix auricularia	Radix auricularia (Linnaeus)	kõrvik-punntigu	Mageveelise päritoluga üheaastane teoliik. Koda spiraalse parempoolse keermega, väga väikese ja terava keeritsaga ning kuni 2,5 cm pikkune. Eelistab substraadina makrofüüte, kuid esineb ka kivistel või pehmetel põhjadel. Leidub lainetusele varjatud merepiirkondades. Elab meelsasti mesotroofs keskkonnas, aga esineb ka eutroofs keskkonnas. Liigub mööda substraati. Eelistab toituda makrofütidest, kuid sööb ka setet. Järvedes, aeglasevoolulistes jõgedes.

208	Ulothrix sp	Ulothrix Kytzing		Merelise või mageveelise päritoluga (sõltub liigist) üheaastane rohevetikaperekond. Murujas, niitja 5 - 15 cm pikkuse tallusega. Vetikaniidid harunemata ja koosnevad ühest rakureast. Leidub kivistel põhjadel, eelistatult varjatud merepiirkondades, kuid esineb ka lainetusele mõõdukalt avatud kohtades. Võib kasutada substraadina makrofüüte ja põhjaloomi. Kasvab meso- ja eutroofsuses madalas rannavees koos teiste rohevetikatega.
209	Unio crassus	Unio crassus Philipsson	paks jõekarp; paksukojaline jõekarp	Mageveelise päritoluga mitmeaastane karp. Koda kahepoolmeline piklik ja kuni 10 cm pikkune. Eelistab pehmeid põhjasid ja lainetusele varjatud merepiirkondi. Elab meelsasti oligo- ja mesotroofsuses veekeskkonnas. Liigub mööda substraati ja võib põhjasettesse kaevuda. Toitub hõljumist ja settest ning on taimtoiduline. Vooluvees.
210	Unio pictorum	Unio pictorum Linnaeus	piklik jõekarp	Mageveelise päritoluga mitmeaastane karp. Koda kahepoolmeline, piklik ja kuni 10 cm pikkune. Eelistab pehmeid põhjasid ja lainetusele varjatud merepiirkondi. Elab meelsasti mesotroofsuses veekeskkonnas, aga esineb ka oligo- ja eutroofsuses vees. Liigub mööda substraati ja võib põhjasettesse kaevuda. Toitub hõljumist ja settest ning on taimtoiduline. Mudastes jõgedes ja järvedes.

211	Valvata cristata	Valvata cristata O.F. Myller	ketas-sulgtigu	Mageveelise päritoluga ühe või mitmeaastane teoliik. Eelistab jõgesid ja järvi. Koda lapik, parempoolse spiraalse keermega ja kuni 4 mm pikkune. Eelistab substraadina makrofüüte ja pehmet põhja, kuid leidub ka kõval põhjal. Esineb lainetusele varjatud merepiirkondades. Elab meelsasti meso- ja eutroofs keskkonnas. Liigub mööda substraati ja võib settesse kaevuda. Toitub hõljumist ja on herbivoor. Paiguti.
212	Viviparus viviparus	Viviparus viviparus (Linnaeus)	jõe-ematigu	Mageveelise päritoluga mitmeaastane teoliik. Eelistab vooluveekogusid. Koda spiraalselt kooniline, parempoolse keermega ja kuni 4 cm pikkune. Leidub nii kivistel kui ka pehmetel põhjadel ning makrofüütidel. Esineb lainetusele varjatud merepiirkondades. Elab meelsasti meso- ja eutroofs keskkonnas. On keskmise reostustundlikkusega. Liigub mööda substraati ja võib settesse kaevuda. Toitub hõljumist. Eestis esineb liik peamiselt Emajões ja mõnes suuremas järves.
213	Ulva prolifera	Ulva prolifera O.F. Myller		Merelise päritoluga üheaastane rohevetikaliik. Toruja tallusega. Leidub kõvadel või pehmetel põhjadel lainetusele varjatud või mõõdukalt avatud merepiirkondades. Võib kasutada substraadina makrofüüte. Elab meso- ja eutroofs keskkonnas.
214	Taimetodu			Taimetodu sette pinnal.
215	Chara globularis	Chara globularis J.L.Thuiller	rabe mändvetikas	Mage- ja riimveeline üheaastane mändvetikaliik. Lehed varrel männastena. Kasvab pehmetel põhjadel lainetusele varjatud merepiirkondades. Elab oligo-, meso- ja eutroofs keskkonnas.

216	Punctaria tenuissima	Punctaria tenuissima (C. Agarth) Greville		Merelise päritoluga üheaastane pruunvetikaliik. Rihmja, veidi pikkade lineaarsete lehtede moodi tallusega. Kasvab kuni 20 cm kõrguseks (kas ka Eestis?). Leidub kivistel põhjadel lainetusele mõõdukalt avatud merepiirkondades. Eelistab kasutada substraadina makrofüüte. Elab meelsasti eutroofses veekeskkonnas, kuid esineb ka mesotroofses vees.
217	Ulva sp	Ulva Linnaeus		Merelise päritoluga rohevetikaperekond. Määrangut kasutatakse juhul, kui liigini ei ole võimalik määrata.
218	Capsosiphon fulvescens	Capsosiphon fulvescens (Agardh) Setchell & Gardner		Merelise päritoluga üheaastane rohevetikaliik. Veidi limane, harunemata, torujas, niitja (läbimõõt kuni 2 mm) tallusega. Kasvab eesti vetes kuni 10 cm pikkuseks. Leidub kivistel või pehmetel põhjadel lainetusele avatud, mõõdukalt avatud või varjatud merepiirkondades. Elab meelsasti eutroofses veekeskkonnas, kuid esineb ka mesotroofses vees. Harv.
219	Fucus vesiculosus lahtine vorm			Fucus vesiculosus lahtine vorm. Fucus vesiculosus'e käabusvorm (kuni 10 cm), millel kinnitusorgan puudub. Esineb vabalt hõljudes lainetusele varjatud merepiirkondades. Elab meelsasti eutroofses veekeskkonnas, kuid esineb ka mesotroofses vees.
220	Donacia sp	Donacia Fabricius	Perekond roomardikas	Roomardika perekond kuulub mardikaliste seltsi ja putukate klassi.
221	Hydrozoa	Hydrozoa Owen	Klass Hydrozoa (hüdraloomad)	Määrangut kasutatakse, kui liigini ei ole võimalik määrata. Keha kinnitunud ja puukujuline.
222	Chara polyacantha	Chara polyacantha A. Braun		Magaveelise päritoluga enamasti üheaastane mändvetikaliik. Lehed varrel männastena. Kasvab pehmetel põhjadel lainetusele varjatud merepiirkondades. Elab oligo-, meso- ja eutroofses veekeskkonnas.

223	Cladosiphon zosteræ	Cladosiphon zosteræ (J. Agardh) Kylin		Merelise päritoluga üheaastane pruunvetikaliik. Niitja (niidi läbimõõt 2 mm) kuni 8 cm pikkuse tallusega. Meenutab lühikesi paelajuppe. Kasutab substraadina makrofüüte ning esineb 1 - 5 m sügavusel lainetusele varjatud või mõõdukalt avatud merepiirkondades. Leidub üle 5 % soolsusega meso- ja eutroofses veekeskkonnas.
224	Pseudolithoderma sp.	Pseudolithoderma Svedelius		Merelise päritoluga mitmeaastane pruunvetikaliik. Koorikjas, õhukese 0,1 mm kõrguse tallusega. Kinnitub enamasti kividele. Kasvab enamasti kõvadest põhjadel, veepiirist taimestiku leviku alumise piirini, lainetusele avatud, mõõdukalt avatud või varjatud merepiirkondades. Võib kasutada substraadina põhjaloomi. Leidub üle 5 % soolsusega meso- ja eutroofses veekeskkonnas.
225	Fucus serratus	Fucus serratus Linnaeus		Merelise päritoluga mitmeaastane pruunvetikaliik. Põõsasjas nahkja tallusega vetikas. Kasvab vertikaalselt, mistõttu nende kogumid sarnanevad visuaalselt veealuste "metsade" või "niitudega". Leidub kivistel põhjadel lainetusele varjatud merepiirkondades. Elab meelsasti mesotroofses veekeskkonnas, aga esineb ka oligo- ja eutroofses vees.
226	Polysiphonia sp.			Merelise päritoluga punavetikaperekond. Määrangut kasutatakse juhul, kui liigini ei ole võimalik määrata.

227	Myriophyllum alterniflorum	Myriophyllum alterniflorum DC.	vahelduvaõiene vesikuusk	Mageveelise päritoluga õistaim. Varrel õied vahelduvalt. Kasvab enamasti vertkaalselt kuni 1 m pikkuseks ja on väheharunenud, mistõttu nende kogumid sarnanevad visuaalselt veealuste "metsade" või "niitudega". Kasvab enamasti pehmetel põhjadel lainetusele varjatud merepiirkondades. Elab oligo-, meso- ja eutroofses pehmeveelises veekeskkonnas. Harv, LK all.
228	Myriophyllum sibiricum	Myriophyllum sibiricum		Mage- ja riimveeline üheaastane õistaim. Kasvab enamasti vertkaalselt ja on väheharunenud, mistõttu nende kogumid sarnanevad visuaalselt veealuste "metsade" või "niitudega". Kasvab pehmetel põhjadel lainetusele varjatud merepiirkondades. Elab eutroofses veekeskkonnas.
229	Callitriche hermaphroditica	Callitriche hermaphroditica L.	sügisvesitäh	Mage- ja riimveeline üheaastane õistaim. Lineaarsete poolläbipaistvate lehtedega, ilma tipmise rosetita. Kasvab eesti vetes kuni 50 cm pikkuseks. Kasvab pehmetel põhjadel lainetusele varjatud merepiirkondades. Elab oligotroofs veekeskkonnas.
230	Hippuris vulgaris	Hippuris vulgaris L.	harilik kuuskhein	Mageveelise päritoluga mitmeaastane õistaim. Varrel lineaarsed lehed männastena ja õied ülemiste lehtede lehekaenlates. Kasvab enamasti vertkaalselt kuni 50 cm pikkuseks ja on väheharunenud, mistõttu nende kogumid sarnanevad visuaalselt veealuste "metsade" või "niitudega". Kasvab pehmetel põhjadel lainetusele varjatud merepiirkondades. Elab meso- ja eutroofs veekeskkonnas. Eestis paiguti.
231	Potamogeton pusillus	Potamogeton pusillus L.	väike penikeel	Mage- ja riimveeline õistaim. Tõmbi otsaga lineaarsed lehed. Kasvab 20 - 40 cm pikkuseks. Kasvab pehmetel põhjadel lainetusele varjatud merepiirkondades. Elab meso- ja eutroofs veekeskkonnas. Rannikul ja Peipsi ääres.

232	Myriophyllum sp.	Myriophyllum L.	Pk vesikuusk	Määrangut kasutatakse juhul, kui liigini ei ole võimalik määrata.
233	Furcellaria lahtine vorm			Furcellaria lumbricalis'e vorm. Tallus kerajas, põõsasjas, silinderjate harudega, suhteliselt tugeva struktuuriga, umbes 10 cm läbimõõduga. Vetikal puudub kinnitumisorgan. Leidub lainetusele varjatud lahtedes, kus vetikas saab vabalt merepõhjal lebada või rulluda. Võib moodustada visuaalselt domineeriva katte merepõhjale. Elab meelsasti eutroofses veekeskkonnas, kuid esineb ka mesotroofses vees.
234	Fontinalis hypnoides	Fontinalis hypnoides Hartm.	ulmik-vesisammal	Mage- ja riimveeline üheaastane sammal. Põõsasjas, lehetede ja varrega, suhteliselt tugeva struktuuriga. Võib kasvada kuni 50 cm pikkuseks. Leidub kivistel põhjadel lainetusele varjatud või mõõdukalt avatud merepiirkondades. Elab meso- ja eutroofses veekeskkonnas.
235	Limnomysis sp.	Limnomysis Czerniavsky, 1882	Selts Mysida (müsiidilised)	Limnomysis on vähkide (müsiidiliste) perekond.
236	Heterotanais oerstedii	Heterotanais oerstedii (Kroyer, 1842)	Selts Tanaidacea (sõrgkakandilised)	Mere- ja riimveeline üheaastane vähiliik (sõrgkakandiline). Keha lüliline ja kuni 2 mm pikkune. Võib endale ümber moodustada võõrkehakestest koja. Leidub nii kivistel kui ka pehmetel põhjadel ning enamasti makrofüütidel. Esineb lainetusele mõõdukalt avatud merepiirkondades. Elab meelsasti mesotroofses veekeskkonnas, aga esineb ka eutroofses vees. Liigub ujudes, mööda substraati roomates ja võib kaevuda põhjasettesse. Toitub hõljumist, on omnivoor ja kiskja.

238	Protohalopteris radicans	Protohalopteris radicans (Dillwyn) Draisma		Merelise päritoluga mitmeaastane pruunvetikaliik. Niitja ja põõsaja tallusega. Kasvab kuni 2 cm pikkuseks. Leidub 2 - 6 m sügavusel kivistel põhjadel lainetusele varjatud merepiirkondades. Võib kasutada substraadina makrofüüte ja põhjaloomi. Kasvab üle 5 ‰ soolsusega mesotroofses veekeskkonnas, aga esineb ka eutroofses vees.
239	Corophiidae juv	Corophiidae (Leach)	Selts Amphipoda (kirpvähilised)	
240	Laonome spp		Klass Polychaeta (hulkharjasussid)	Riimveelise päritoluga mitmeaastane hulkharjasuss. Limast ja settesosakestest koosnevas torus elav ussjas loom. Eelistab pehmeid põhjasid, kuid leidub vahel ka kivisematel substraatidel. Esineb lainetusele mõõdukalt avatud või varjatud merepiirkondades. Elab eutroofses veekeskkonnas. Kaevub põhjasettesse. Eelistab toituda hõljumist, kuid sööb ka setet.
241	Hemimysis anomala	Hemimysis anomala G.O. Sars	Selts Mysida (müsiidilised)	Mage- ja riimveeline üheaastane vähiliik (müsiidiline). Keha lüliline. Eelistab kiviseid substraate, kuid esineb ka pehmetel põhjadel. Leidub lainetusele mõõdukalt avatud merepiirkondades. Elab meelsasti mesotroofses veekeskkonnas, aga esineb ka eutroofses vees. Liigub ujudes. Toitub hõljumist, on omnivoor ja kiskja. Võõrliik.
242	Spongomorpha aeruginosa	Spongomorpha aeruginosa (Linnaeus) Hoek		Merelise päritoluga üheaastane rohevetikaliik. Muruja niitja tallusega. Kasvab 1 - 4.5 cm kõrguseks. Leidub kivistel põhjadel lainetusele varjatud merepiirkondades. Eelistab kasutada substraadina makrofüüte. Elab meso- ja eutroofses veekeskkonnas.

243	Stigeoclonium sp	Stigeoclonium Kytzing		Mageveelise päritoluga (ealisus teadmata) rohevetikaliik. Muruja, põõsasja niitja tallusega. Leidub kivistel põhjadel lainetusele varjatud merepiirkondades. Eelistab kasutada substraadina makrofüüte. Elab eutroofs keskkonnas.
245	Rhithropanopeus harrisii	Rhithropanopeus harrisii (Gould, 1841)	tavaline rändkrabi (mudakrabi)	Merelise päritoluga mitmeaastane krabilii. Keha lüliline, pruunikas, lameda seljakilbiga ja kuni 2 cm pikkune. Esineb nii pehmetel kui kivistel põhjadel ja võib olla makrofüütidel. Leidub lainetusele mõõdukalt avatud või varjatud merepiirkondades. Elab meelsasti mesotroofs keskkonnas, aga esineb ka eutroofs vees. Liigub ujudes, mööda substraati roomates ja võib kaevuda põhjasettesse. Toitub hõljumist ja settest, on omnivoor ja kiskja. Võõrliik. Suudmelahtedes.
247	Oedogonium sp	Oedogonium Link ex Hirn	Pk paisvetikas	Niitja tallusega rohevetikaperekond. Esineb üksikute niitidena rannavees.
248	Dreissena polymorpha karbid		muutliku rändkarbi kojad	
249	Idotea juv			Perekond lehtsarv juveniilid. Isendid on nii väikesed, et neil ei ole liigiomaseid tunnuseid veel välja kujunenud.

Lisa 2. Näidistabel RITA projekti all loodud LVA rakenduse taustainfost: meres elavad kalaliigid. Kuna LVA rakenduse eesmärgiks on käsitleda kogu elustikku, siis mereteema tegevuse mõju suurendamiseks kaasati rakendusse nii kohalikud kui ka võõrliigid.

Liik	Ladinakeelne nimi	Levik	Arvukus	Märkused
Merisutt	<i>Petromyzon marinus</i>	Meres ja magevees	Haruldane	
Jõesilm	<i>Lampetra fluviatilis</i>	Meres ja magevees	Tavaline	
Siberi tuur	<i>Acipenser baerii</i>	Meres ja magevees	Haruldane	Võõrliik kalakasvandustest
Vene tuur	<i>Acipenser gueldenstaedtii</i>	Meres ja magevees	Haruldane	Võõrliik kalakasvandustest
Atlandi tuur	<i>Acipenser oxyrinchus</i>	Meres ja magevees	Haruldane	
Euroopa angerjas	<i>Anguilla anguilla</i>	Meres ja magevees	Tavaline	
Räim	<i>Clupea harengus</i>	Meres	Tavaline	
Kilu	<i>Sprattus sprattus</i>	Meres	Tavaline	
Vinträim	<i>Alosa fallax</i>	Meres ja magevees	Haruldane	
Anšoovis	<i>Engraulis encrasicolus</i>	Meres	Haruldane	
Särg	<i>Rutilus rutilus</i>	Meres ja magevees	Tavaline	
Roosärg	<i>Scardinius erythrophthalmus</i>	Meres ja magevees	Tavaline	
Teib	<i>Leuciscus leuciscus</i>	Meres ja magevees	Tavaline	
Säinas	<i>Leuciscus idus</i>	Meres ja magevees	Tavaline	
Tõugjas	<i>Leuciscus aspius</i>	Meres ja magevees	Haruldane	
Turb	<i>Squalius cephalus</i>	Meres ja magevees	Meres haruldane	
Lepamaim	<i>Phoxinus phoxinus</i>	Meres ja magevees	Tavaline	
Linask	<i>Tinca tinca</i>	Meres ja magevees	Tavaline	
Rünt	<i>Gobio gobio</i>	Meres ja magevees	Tavaline	
Viidikas	<i>Alburnus alburnus</i>	Meres ja magevees	Tavaline	
Latikas	<i>Abramis brama</i>	Meres ja magevees	Tavaline	
Nurg	<i>Blicca bjoerkna</i>	Meres ja magevees	Tavaline	
Vimb	<i>Vimba vimba</i>	Meres ja magevees	Tavaline	
Nugakala	<i>Pelecus cultratus</i>	Meres ja magevees	Haruldane	
Harilik koger	<i>Carassius carassius</i>	Meres ja magevees	Meres haruldane	
Hõbekoger	<i>Carassius gibelio</i>	Meres ja magevees	Tavaline	Võõrliik
Karpkala	<i>Cyprinus carpio</i>	Meres ja magevees	Haruldane	Võõrliik kalakasvandustest
Kirju pakslaup	<i>Hypophthalmichthys nobilis</i>	Meres ja magevees	Haruldane	Võõrliik kalakasvandustest
Hink	<i>Cobitis taenia</i>	Meres ja magevees	Tavaline	
Trulling	<i>Barbatula barbatula</i>	Meres ja magevees	Meres haruldane	
Vingerjas	<i>Misgurnus fossilis</i>	Meres ja magevees	Meres haruldane	

Kanalisäga	<i>Ictalurus punctatus</i>	Meres ja magevees	Haruldane	Võõrlik kalakasvandustest
Säga	<i>Silurus glanis</i>	Meres ja magevees	Meres haruldane	
Haug	<i>Esox lucius</i>	Meres ja magevees	Tavaline	
Meritint	<i>Osmerus eperlanus</i>	Meres ja magevees	Tavaline	
Atlandi lõhe e. lõhi	<i>Salmo salar</i>	Meres ja magevees	Tavaline	
Meriforell	<i>Salmo trutta</i>	Meres ja magevees	Tavaline	
Vikerforell	<i>Onchorhynchus mykiss</i>	Meres ja magevees	Tavaline	Võõrlik kalakasvandustest
Hall paalia	<i>Salvelinus namaycush</i>	Meres ja magevees	Haruldane	Võõrlik kalakasvandustest
Rääbis	<i>Coregonus albula</i>	Meres ja magevees	Tavaline	
Merisiig	<i>Coregonus widegreni</i>	Meres ja magevees	Tavaline	
Siirdesiig	<i>Coregonus maraena</i>	Meres ja magevees	Tavaline	
Harjus	<i>Thymallus thymallus</i>	Meres ja magevees	Meres harva	
Tursk	<i>Gadus morhua</i>	Meres	Tavaline	
Pollak	<i>Pollachius pollachius</i>	Meres	Eksiküalaline	
Süsikas	<i>Pollachius virens</i>	Meres	Eksiküalaline	
Luts	<i>Lota lota</i>	Meres ja magevees	Tavaline	
Neljapoiseluts	<i>Enchelyopus cimbrius</i>	Meres	Haruldane	
Tuulehaug	<i>Belone belone</i>	Meres	Tavaline	
Ogalik	<i>Gasterosteus aculeatus</i>	Meres ja magevees	Tavaline	
Luukarits	<i>Pungitius pungitius</i>	Meres ja magevees	Tavaline	
Raudkiisk	<i>Spinachia spinachia</i>	Meres	Tavaline	
Merinõel	<i>Syngnathus typhle</i>	Meres	Tavaline	
Madunõel	<i>Nerophis ophidion</i>	Meres	Tavaline	
Völdas	<i>Cottus gobio</i>	Meres ja magevees	Tavaline	
Merihärg	<i>Myoxocephalus quadricornis</i>	Meres	Tavaline	
Nolgus	<i>Myoxocephalus scorpius</i>	Meres	Tavaline	
Meripühvel	<i>Taurulus bubalis</i>	Meres	Tavaline	
Merivarblane	<i>Cyclopterus lumpus</i>	Meres	Tavaline	
Pullukala	<i>Liparis liparis</i>	Meres	Tavaline	
Harilik huntahven	<i>Dicentrarchus labrax</i>	Meres	Eksiküalaline	
Ahven	<i>Perca fluviatilis</i>	Meres ja magevees	Tavaline	
Koha	<i>Sander lucioperca</i>	Meres ja magevees	Tavaline	
Kiisk	<i>Gymnocephalus cernua</i>	Meres ja magevees	Tavaline	
Pakshuul-hallkefaal	<i>Chelon labrosus</i>	Meres	Eksiküalaline	
Kitsashuul-hallkefaal	<i>Chelon ramada</i>	Meres	Eksiküalaline	
Emakala	<i>Zoarces viviparus</i>	Meres	Tavaline	

Suttlimusk	<i>Lumpenus lampretæformis</i>	Meres	Haruldane	
Võikala	<i>Pholis gunnellus</i>	Meres	Haruldane	
Väike tobias	<i>Ammodytes tobianus</i>	Meres	Tavaline	
Suurtobias	<i>Hyperoplus lanceolatus</i>	Meres	Tavaline	
Must mudil	<i>Gobius niger</i>	Meres	Tavaline	
Väike mudilake	<i>Pomatoschistus minutus</i>	Meres	Tavaline	
Pisimudilake	<i>Pomatoschistus microps</i>	Meres	Tavaline	
Kirjumudil	<i>Gobiusculus flavescens</i>	Meres	Tavaline	
Ümarmudil	<i>Neogobius melanostomus</i>	Meres ja magevees	Tavaline	Võõrliik
Ida-lontmudil	<i>Proterorhinus nasalis</i>	Meres ja magevees	Tavaline	Võõrliik
Harilik makrell	<i>Scomber scombrus</i>	Meres	Haruldane	
Atlandi pelamiid	<i>Sarda sarda</i>	Meres	Eksikülaline	
Möökkala	<i>Xiphias gladius</i>	Meres	Eksikülaline	
Kammeljas	<i>Scophthalmus maximus</i>	Meres	Tavaline	
Merilest	<i>Pleuronectes platessa</i>	Meres	Haruldane	
Soomuslest	<i>Limanda limanda</i>	Meres	Eksikülaline	
Euroopa lest	<i>Platichthys flesus</i>	Meres	Tavaline	
Läänemere lest	<i>Platichthys solemdali</i>	Meres ja magevees	Magevees haruldane	