



Lõuna-Vooremaa voored on aga piklikumad, kitsamad ja järsemate nõlvadega (pikkuse-laiuse suhe 7,0) ning paiknevad tihedamalt, mis viitab liustikuvoolu suuremale liikumiskiirusele ja intensiivsemale voorestamisprotsessile.



Raigastvere voor koos samanimelise järvega

Voorte kujunemise kaudse põhjusena tuleb esile tuua aluspõhja ja aluspinna reljeefi ja litoloogilise koostise ebaühtlust. Vooremaa tekkimist on seostatud Pandivere aluspõhjalise kõrgustikuga, mis kujutas endast "takistust" mandrijää liikumise teel, põhjustades jää diferentseeritud liikumise. Kõrgustiku ületanud ja lõunanõlvalt allalibisenud Saadjärve liustikuvool tekitas voored kõrgustiku taha.

Liustiku dünaamikat mõjutanud oluliseks teguriks on olnud aluspõhja ja aluspinna litoloogilise koostise erinevus ja erinev võime sulavett läbi aluspinna dreenida (ehk veejuhtivus). Saadjärve voorestiku põhjaosa paikneb Alam-Siluri Raikküla lademe karbonaatkivimite – dolomiidi ja dolomiidistunud lubjakivi – avamusalal. Nendele kivimitele on iseloomulik suur lõhelisus ja kavernoorsus, mistõttu nad on vett hästi läbilaskvad.

Vooremaa keskosa paikneb aga Kesk-Devoni Narva lademe merglitel ja domeriitidel, mille veejuhtivus veepidemena on väike. Vooremaa lõunaosa lasub Kesk-Devoni Aruküla lademe liivakividel ja aleuoliitidel, mille veejuhtivus on väga hea. Aluspõhja ja voori moodustava moreeni vahele jääb pudedate setete kompleks, kus voorestiku põhjaosas levivad suures paksuses glatsifluviaalsed liivad ja kruusad, mis on samuti väga hea veejuhtivusega, samal ajal kui vanemad moreenid lõunaosas on palju kehvemad veejuhtijad.

Siin ilmneb esimene seos voorte morfoloogia ja aluspinna hüdrauliliste omaduste vahel: Põhja-Vooremaal vett hästi läbilaskval aluspinnal esinevad suured lamedad voored, seevastu Lõuna-Vooremaal madala vee läbilaskvusega aluspinnaga piirkonnas levivad väiksemad piklikud voored.

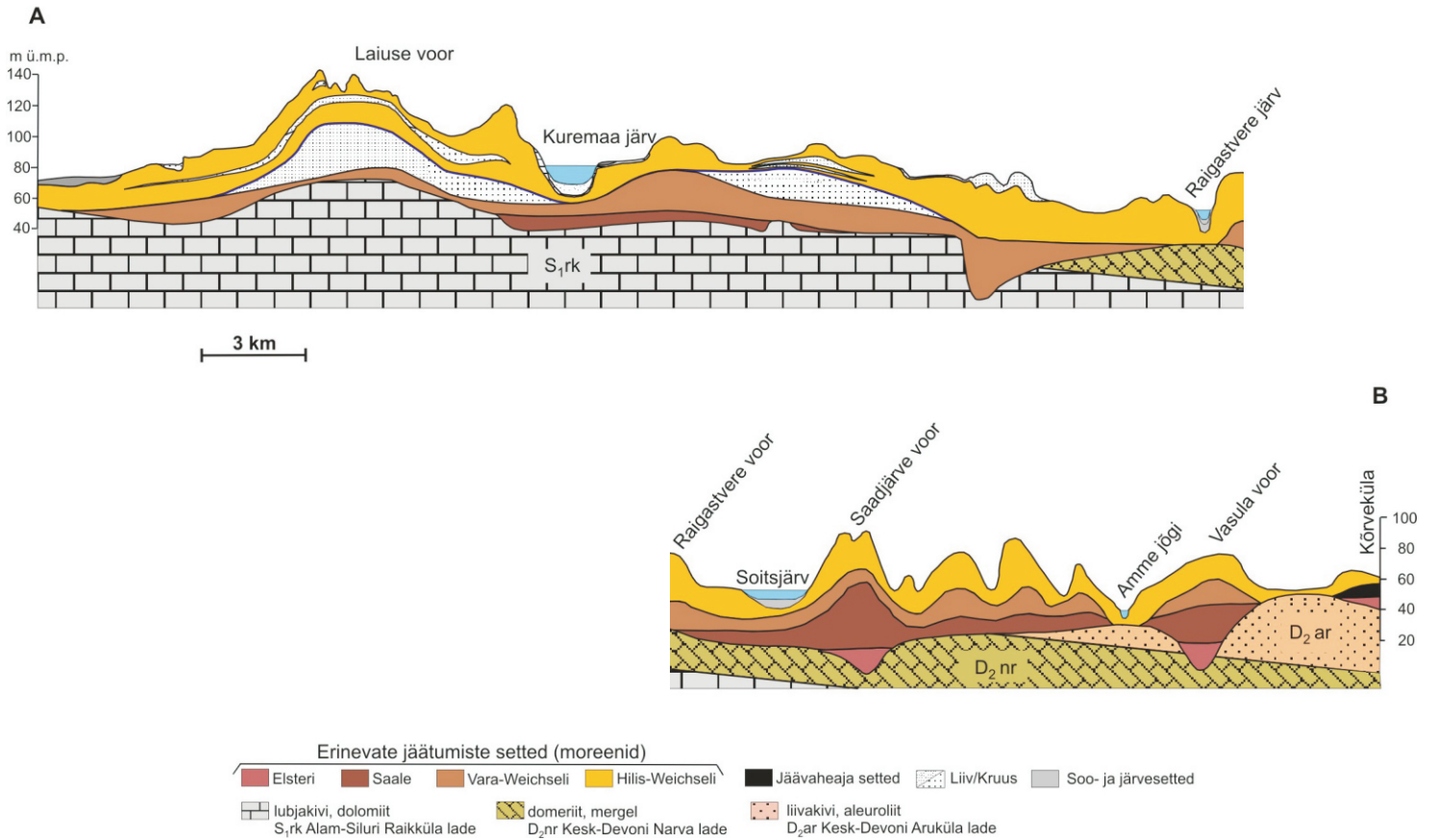
Vooremaa voored koosnevad Kesk- ja Ülem-Pleistotseeni liustikusetetest – moreenidest ja neid kohati üksteisest eraldavatest väga paksudest liustikuveeliste setete kompleksidest (joonis 2). Setete kogupaksus suurte voorte kohal on kuni 60 m, ulatudes mattunud orgudes 90 meetrini. Väiksemates voortes ja voorelaadsetes künnistes on liustikusetete paksus 10-20 m, voortevahelistes nõgudes aga 2-20 m.

Suured voored Vooremaa põhjaosas koosnevad valdavalt liustiku sulaveelisest liivast ja kruusast paksusega kuni 35 m (Laiuse, Koimula, Kallivere voored) ja



on kaetud 10-15 m paksuse moreenikihiga. Samas koosnevad voorestiku lõunaosa väiksemad kitsad ja piklikud voored (Saadjärve, Raigastvere ja Vasula voored) peamiselt moreenist.

Praegused voored vooliti viimase jäätumise perioodil, mil voorestamisprotsessis kujunes ka Saadjärve voorestiku katet moodustav moreenikiht.



Joonis 2. Vooremaa geoloogiline läbilõige A – B (algus üleval ja jätk all) (Rattas, 2003).