

38.170.80.

D.T.

- 1) Eesti. Setumaa, Leeska küla.
- 2) Kanga voodikardinate valmistamiseks.
- 3) Linast lõim ja kude, punastest, rohelistest, sinistest ja valgetest triipudest ruudud; labane kude.
- 4) Kudus Nadežda Resetnikova.
- 5)
- 6) Kogus hr Zouroff 1938. a.
- 7) Zouroffi kogumisretk 1938.
- 8) Ep.: E.42.991.306. kuni E.42.1000.306.
- 9)
- 10) J. R. Benezeeh/Zouroff. 1946.

38.170.80.

D.T.

- 1) Estonie. Setumaa. Lesgui.
- 2) tissu pour rideaux de lit.
- 3) chaîne et trame en lin, rayures rouges, vertes, bleues, blanches, formant carreaux. armure toilée.
- 4) tissé par Nadejda Resetnikova.
- 5)
- 6) recueilli par Mr. Zouroff en 1938.
- 7) mission Zouroff. 1938.
- 8) Ep: E.42.991.306 à E.42.1000.306.
- 9)
- 10) J.R.Benezeeh/Zouroff. 1946.

38.170.81.

D.T.

- 1) Eesti. Setumaa, Leeska küla.
- 2) Kangas voodikardinate valmistamiseks.
- 3) Linast lõim ja kude, punase taustaga, mustadest ja valgetest triipudest moodustatud ruudud; labane kude.
- 4) Kudus Nadežda Resetnikova.
- 5)
- 6) Kogus hr Zouroff 1938. a.
- 7) Zouroffi kogumisretk 1938.
- 8) Ep.: E.42.991.306. kuni E.42.1000.306.
- 9)
- 10) J. R. Benezech/Zouroff. 1946.

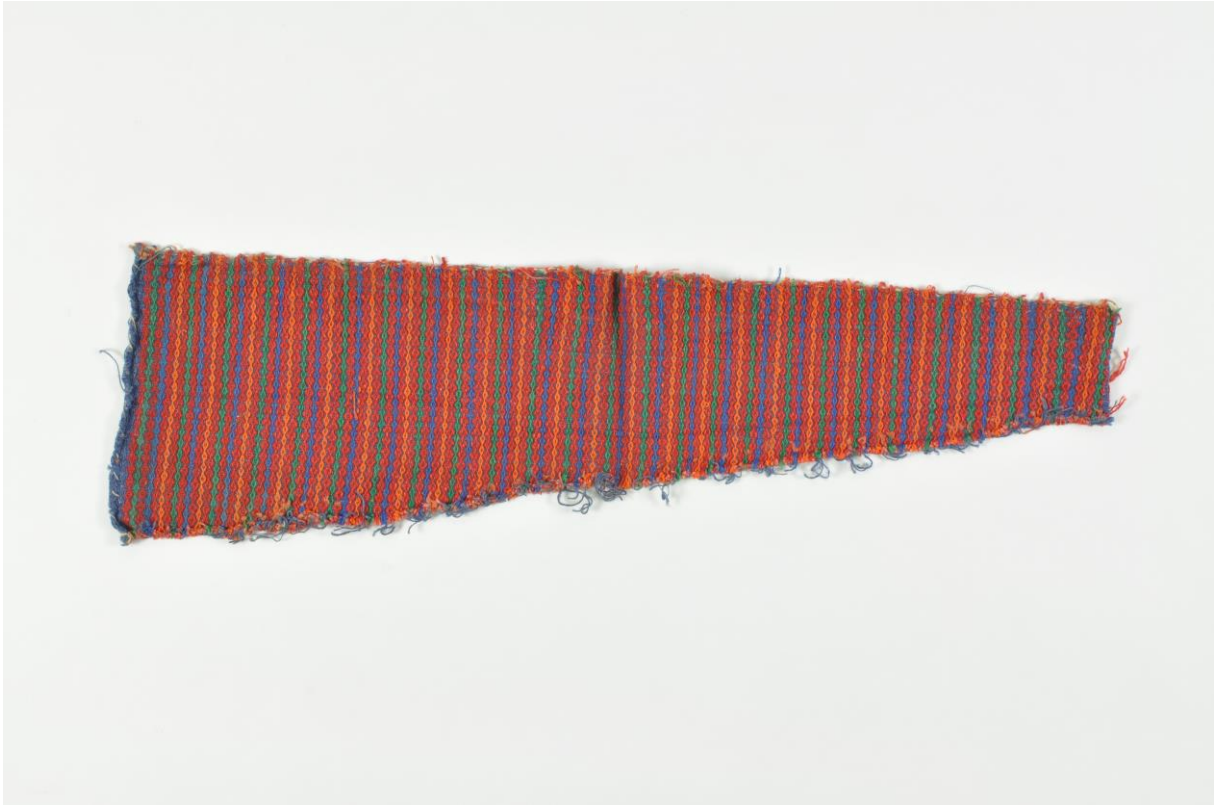
38.170.81.

D.T.

- 1) Estonie. Setumaa. Lesgui.
- 2) tissu pour rideaux de lit.
- 3) trame et chaîne en lin, fond rouge, rayures noires et blanches formant carreaux. armure toilée.
- 4) tissé par Nadejda Resetnikova.
- 5)
- 6) recueilli par Mr. Zouroff en 1938.
- 7) mission Zouroff. 1938.
- 8) Ep: E.42.991.306 à E.42.1000.306.
- 9)
- 10) J.R. Benezech/Zouroff. 1946.

38.170.82.

D.T.



- 1) Eesti. Setumaa, Leeska küla.
- 2) Kangas pükste valmistamiseks.
- 3) Mitmevärviline puuvillase lõime; sinisese linase koega kangas; toimne kude, mis moodustab rombid.
- 4) Kangas on 100–150 aastat vana.
- 5)
- 6) Kogus hr Zouroff talunaiselt Podhodjaštševalt 1938. a.
- 7) Zouroffi kogumisretk 1938.
- 8) Ep.: E.42.991.306. kuni E.42.1000.306.
- 9)
- 10) J. R. Benezech/Zouroff. 1946.

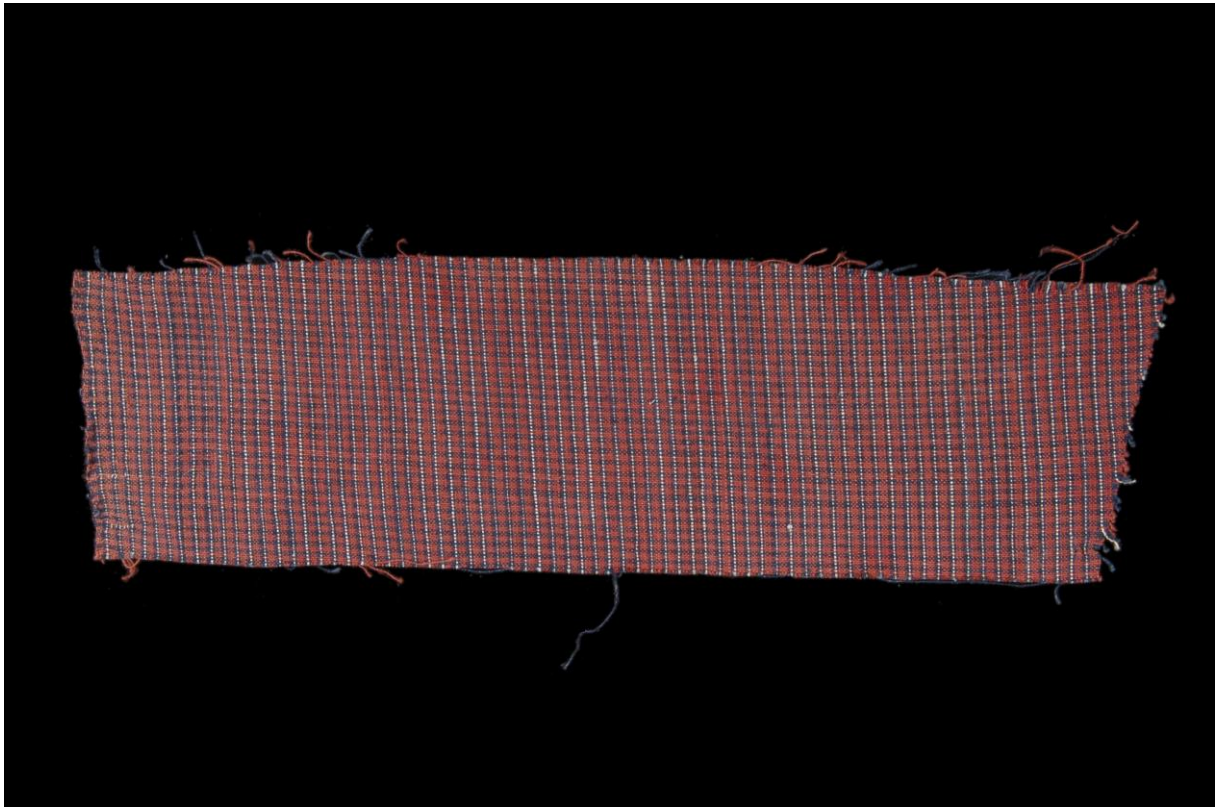
38.170.82.

D.T.

- 1) Estonie. Setumaa. Lesgui.
- 2) tissu pour pantalons.
- 3) chaîne de coton multicolore. trame en lin bleu. losanges faits par l'armure sergée.
- 4) tissu ayant de 100 à 150 ans.
- 5)
- 6) recueilli par Mr. Zouroff chez la paysanne Podkhodiastcheva, en 1938.
- 7) mission Zouroff 1938.
- 8) Ep.: E.42.991.306. à E.42.1000.306.
- 9)
- 10) J.R.Benezech et Zouroff. 1946.

38.170.83.

D.T.



- 1) Eesti. Setumaa, Leeska küla.
- 2) Kangas särkide valmistamiseks. „Pestriad”.
- 3) Linast lõim ja kude, punane taust, sinised ja valged väikesed triibud; labane kude.
- 4) Jelena Tuksina kootud; *pestriad* on jäme kirju riie, muster on kahepoolne. *Kolomemka* on riie, millel on muster ainult ühel poolel. See seletus kehtib kõikide riiete kohta.
- 5)
- 6) Kogus hr Zouroff J. Tuksinalt 1938. a.
- 7) Zouroffi kogumisretk 1938.
- 8) Ep.: E.42.991.306. kuni E.42.1000.306.
- 9)
- 10) J. R. Benezech/Zouroff. 1946.

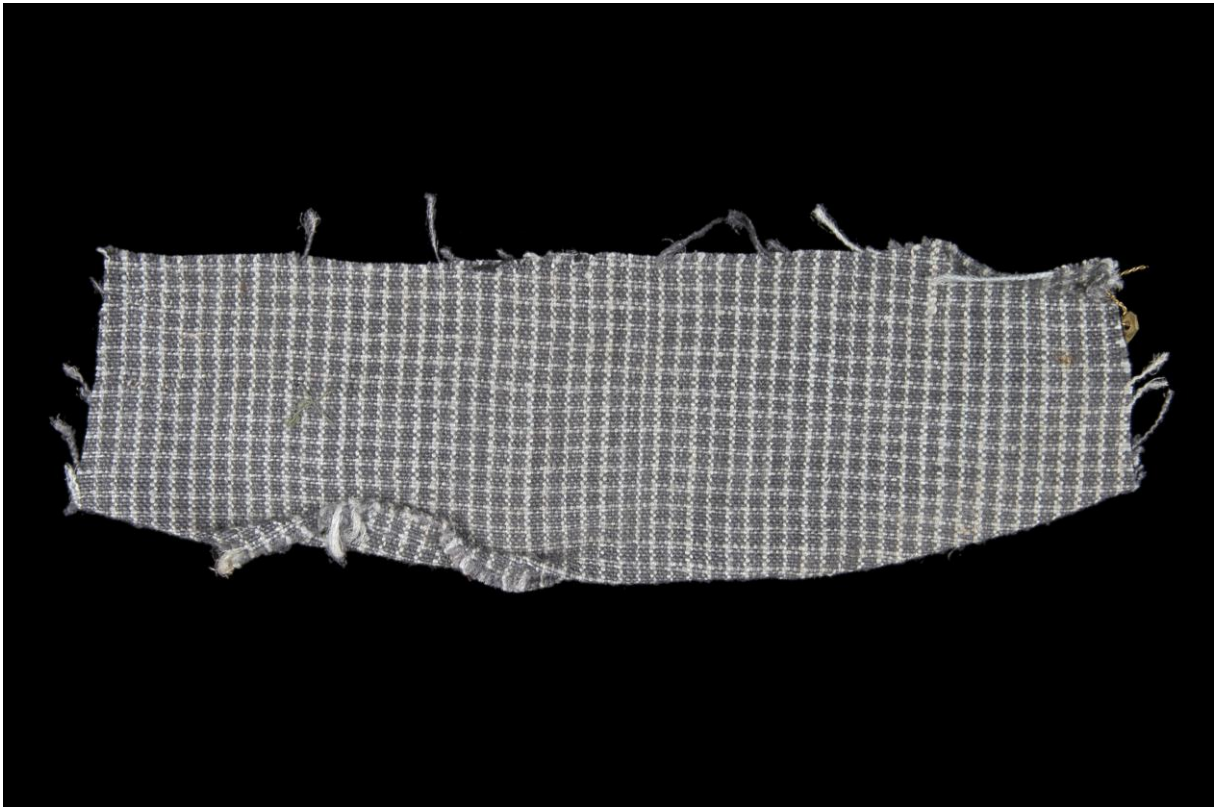
38.170.83.

D.T.

- 1) Estonie. Setumaa. Lesgui.
- 2) tissu pour chemises. " pestriad ".
- 3) trame et chaîne en lin ,fond rouge, petites rayures bleu et blanc. armure toilée.
- 4) tissé par Elèna Touksina. " pestriad " est un tissu grossier , coloré dessins reversibles." kolomemka "est un tissu n'ayant de dessins que d'un seul côté. Explication valable pour tous les tissus.
- 5)
- 6) recueilli par Mr.Zouroff en 1938,chez E.Touksina.
- 7) mission Zouroff. 1938.
- 8) Ep: E.42.991.306 à E.42.1000.306.
- 9)
- 10) J.R.Benezech/Zouroff. 1946.

38.170.84.

D.T.



- 1) Eesti. Setumaa, Leeska küla.
- 2) Kangas särkide valmistamiseks.
- 3) Linast lõim ja kude, hall taust, valgetest triipudest ruudud; labane kude.
- 4) N. Kraineva kootud.
- 5)
- 6) Kogus hr Zouroff N. Krainevalt 1938. a.
- 7) Zouroffi kogumisretk 1938.
- 8) Ep.: E.42.991.306. kuni E.42.1000.306.
- 9)
- 10) J. R. Benezech/Zouroff. 1946.

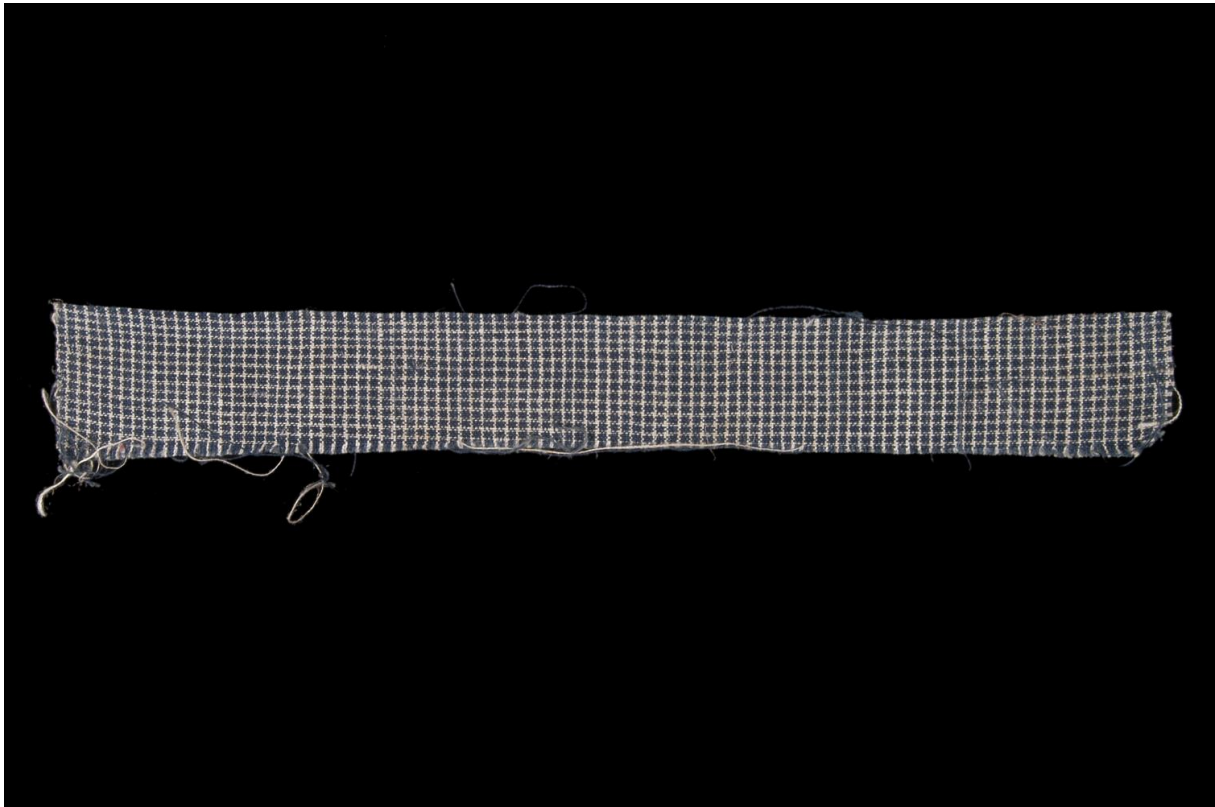
38.170.84.

D.T.

- 1) Estonie. Setumaa. Lesgul.
- 2) tissu pour chemises.
- 3) trame et chaîne en lin, fond gris, rayures blanches formant carreaux. armure toilée.
- 4) tissé par N. Kraineva.
- 5)
- 6) recueilli par Mr. Zouroff en 1938 chez N. Kraineva.
- 7) mission Zouroff. 1938.
- 8) Ep: E.42.991.306. à E.42.1000.306.
- 9)
- 10) J. R. Benezech/Zouroff. 1946.

38.170.85.

D.T.



- 1) Eesti. Setumaa, Leeska küla.
- 2) Kangas särkide valmistamiseks. „Pestriad”.
- 3) Sinisest linast lõim ja kude, valgetest triipudest ruudud; labane kude.
- 4) P. Budosnikova kootud.
- 5)
- 6) Kogus hr Zouroff P. Budosnikovalt 1938. a.
- 7) Zouroffi kogumisretk 1938.
- 8) Ep.: E.42.991.306. kuni E.42.1000.306.
- 9)
- 10) J. R. Benezech/Zouroff. 1946.

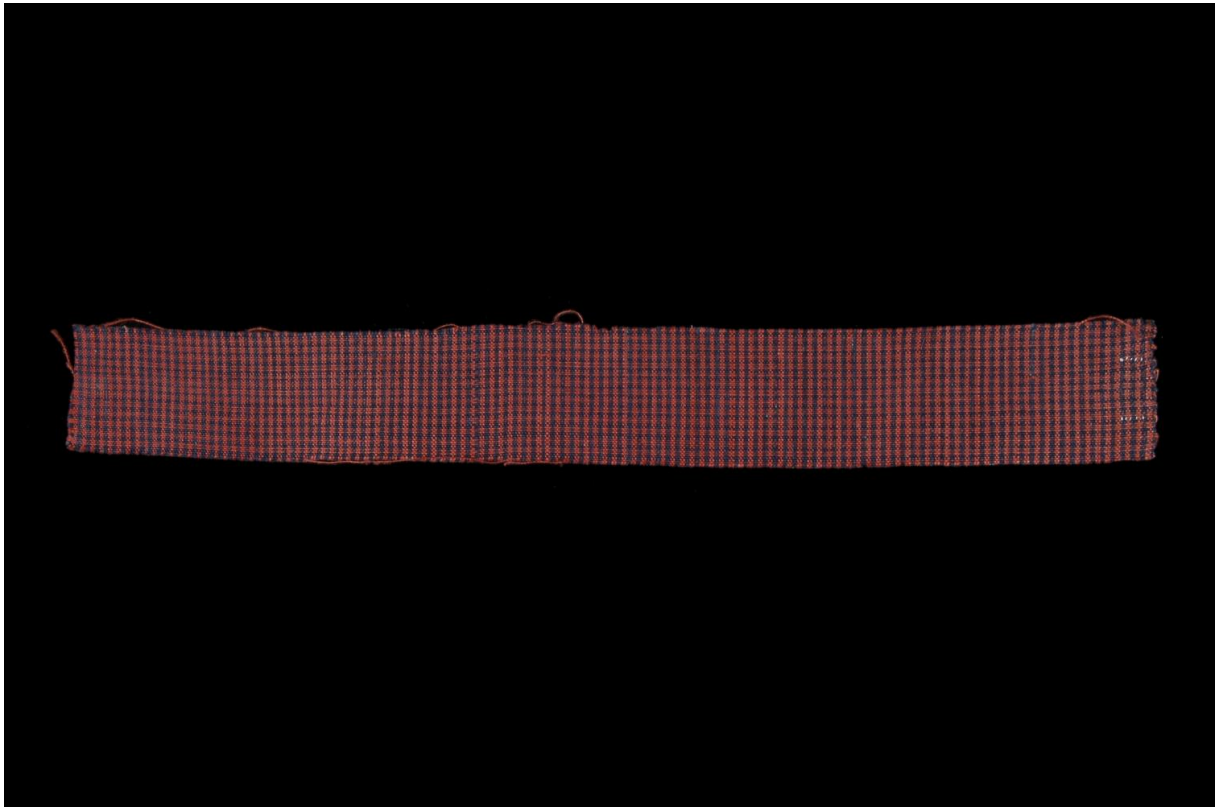
38.170.85.

D.T.

- 1) Estonie. Setumaa. Lesgui.
- 2) tissu pour chemises. " pestriad ".
- 3) trame et chaîne en lin bleu. rayures blanches formant carreaux. armure toilée.
- 4) tissé par P. Boudosnikova.
- 5)
- 6) recueilli par Mr. Zouroff en 1938 chez P. Boudosnikova.
- 7) mission Zouroff. 1938.
- 8) Ep: E.42.991.306. à E.42.1000.306.
- 9)
- 10) J. R. Benezech/Zouroff. 1946.

38.170.86.

D.T.



- 1) Eesti. Setumaa, Leeska küla.
- 2) Kanga särkide valmistamiseks. „Pestriad”.
- 3) Linast lõim ja kude, punane taust, sinised triibud; labane kude.
- 4) P. Budosnikova kootud.
- 5)
- 6) Kogus hr Zouroff P. Budosnikovalt 1938. a.
- 7) Zouroffi kogumisretk 1938.
- 8) Ep.: E.42.991.306. kuni E.42.1000.306.
- 9)
- 10) J. R. Benezech/Zouroff. 1946.

38.170.86.

D.T.

- 1) Estonie. Setumaa. Lesgui.
- 2) tissu pour chemises. " pestriad ".
- 3) trame et chaîne en lin, fond rouge. rayures: bleues. armure toilée.
- 4) tissé par P. Boudosnikova.
- 5)
- 6) recueilli par Mr. Zouroff en 1938 chez P. Boudosnikova.
- 7) mission Zouroff. 1938.
- 8) Ep: E.42.991.306. à E.42.1000.306.
- 9)
- 10) J. R. Benezech/Zouroff. 1946.

38.170.87.

D.T

- 1) Eesti. Setumaa, Leeska küla.
- 2) Kangas pükste valmistamiseks. „Kolomenka”.
- 3) Linast lõim ja kude, punane taust, sinised ja valged triibud. Toimne kude.
- 4) P. Budosnikova kootud.
- 5)
- 6) Kogus hr Zouroff P. Budosnikovalt 1938. a.
- 7) Zouroffi kogumisretk 1938.
- 8) Ep.: E.42.991.306. kuni E.42.1000.306.
- 9)
- 10) J. R. Benezech/Zouroff. 1946.

38.170.87.

D.T.

- 1) Estonie . Setumaa. Lesgui.
- 2) tissu pour pantalons. "kolomenka".
- 3) trame et chaîne en lin, fond rouge, rayures bleues et blanches. armure sergée.
- 4) tissé par P. Boudosnikova.
- 5)
- 6) recueilli par Mr. Zouroff en 1938.
- 7) mission Zouroff 1938.
- 8) Ep: E.42.991.306. à E.42.1000.306.
- 9)
- 10) J. R. Benezech/Zouroff. 1946.



38.170.88.

D.T.

- 1) Eesti. Setumaa, Leeska küla.
- 2) Kangas madratsite jaoks. „Postelnik”.
- 3) Linast lõim ja kude, granaatpunane taust, sinised ja valged triibud. Toimne kude.
- 4) *Postelnikuks* kutsutakse kangast, millest valmistatakse õlekotte, millel magavad talupojad. Jelena Borovkovi kootud.
- 5)
- 6) Kogus hr Zouroff Jelena Borovkovilt 1938. a.
- 7) Zouroffi kogumisretk 1938.
- 8) Ep.: E.42.991.306. kuni E.42.1000.306.
- 9)
- 10) J. R. Benezech/Zouroff. 1946.

38.170.88.

D.T.

- 1) Estonie. Setumaa. Lesgui.
- 2) tissu à matelas. " postelnik ".
- 3) trame et chaîne en lin, fond grenat, rayures bleues et blanches. armure sergée.
- 4) " postelnik " est le nom du tissu avec lequel sont faits les sacs bourrés de paille, servant aux paysans de matelas pour dormir. Tissé par Hélène Borovkoff.
- 5)
- 6) recueilli par Mr.Zouroff en 1938, chez H.Borovkoff.
- 7) mission Zouroff. 1938.
- 8) Ep: E.42.991.306 à E.42.1000.306.
- 9)
- 10) J.R.Benezech/Zouroff. 1946.

38.170.89.

D.T.

- 1) Eesti. Setumaa, Leeska küla.
- 2) Kangas madratsite jaoks. „Postelnik”.
- 3) Lõim on granaatpunasest ja valgest linast; kude granaatpunasest linast, valgete triipudega; toimne kude.
- 4) Jelena Borovkovi kootud; *postelnikuks* kutsutakse kangast, millest valmistatakse õlekotte, millel magavad talupojad.
- 5)
- 6) Kogus hr Zouroff Jelena Borovkovilt 1938. a.
- 7) Zouroffi kogumisretk 1938.
- 8) Ep.: E.42.991.306. kuni E.42.1000.306.
- 9)
- 10) J. R. Benezech/Zouroff. 1946.

38.170.89.

D.T.

- 1) Estonie. Setumaa. Lesgui.
- 2) tissu à matelas. " postelnik ".
- 3) chaîne en coton grenat et blanc. trame en lin grenat, rayures blanches. armure sergée.
- 4) tissé par Hélène Borovkoff. " postelnik " est le nom du tissu avec lequel sont faits les sacs, bourrés de paille, servant aux paysans de matelas pour dormir.
- 5)
- 6) recueilli par Mr. Zouroff en 1938 chez H. Borovkoff.
- 7) mission Zouroff. 1938.
- 8) Ep: E.42.991.306 à E.42.1.000.306.
- 9)
- 10) J. R. Benezech/Zouroff. 1946.