

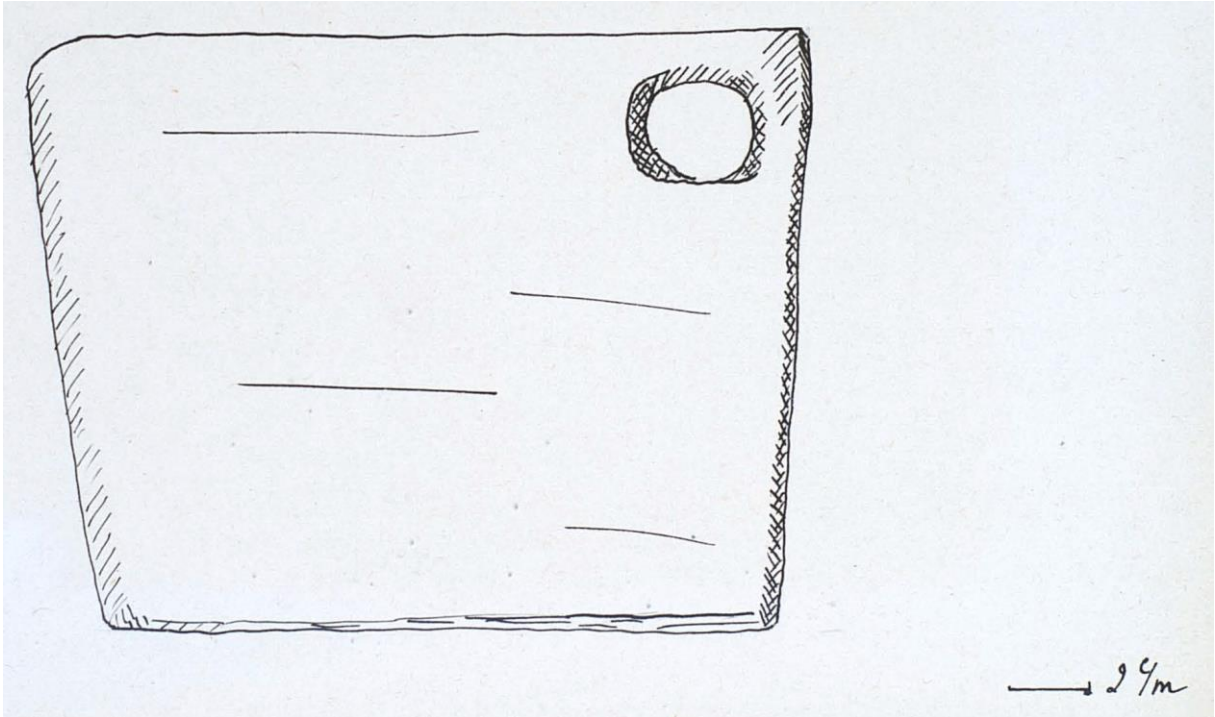
38.170.302



- 1) Eesti. Setumaa. Lisja.
- 2) Lauake kalavõrkude tegemiseks „lopatka”.
- 3) Kasepuust. Laius 15 cm. Pikkus 15 cm. Auk on puuritud 2 cm äärest.
- 4) See lauake asendab võrgunõela.
- 5)
- 6) Kogus hr Zouroff 1938. a.
- 7) Zouroffi kogumisretk 1938.
- 8)
- 9) ---
- 10) J. R. Benezech/Zouroff 1947.

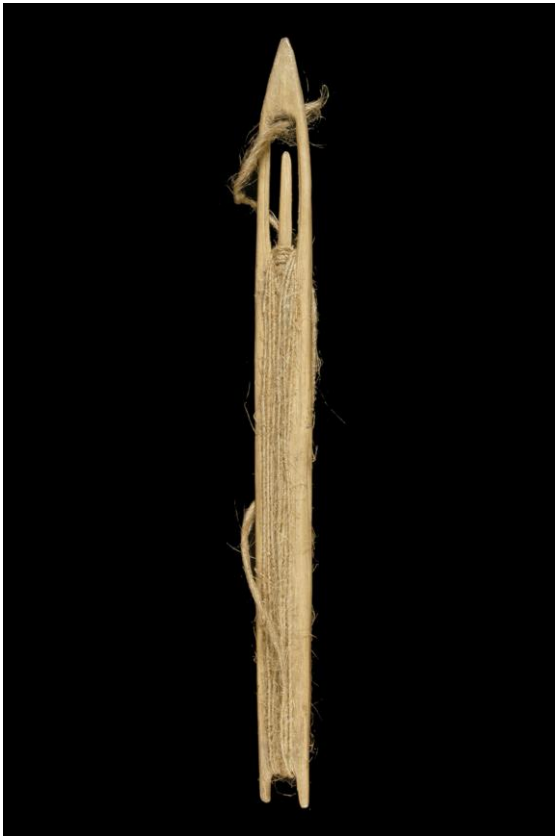
38.170.302.

- 1) Estonie. Setumaa. Lisija.
- 2) planche pour faire les filets de pêche "lopatka".
- 3) en bois de bouleau. Larg: 15cms. Long:19cms. Un trou est perforé à deux centimètres du bord.
- 4) cette planche remplace le moule.
- 5)
- 6) recueillie par Mr.Zouroff en 1938.
- 7) mission Zouroff. 1938.
- 8)
- 9)
- 10) J.R.Benezech/Zouroff. 1947.



→ 2 1/2 m

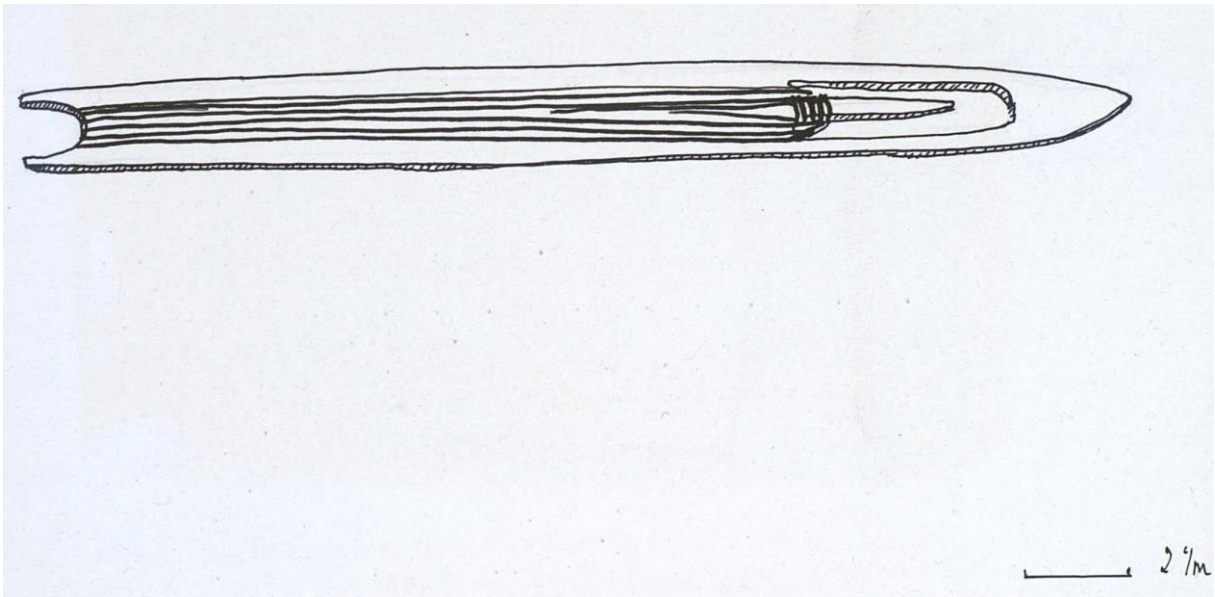
38.170.303



- 1) Eesti. Setumaa. Lisja.
- 2) Süstik [võrgunõel] „zapas”.
- 3) Puust. Pikkus 23 cm. Laius 3 cm. Niit keritakse süstikule keelekese abil.
- 4) Valmistas Ivan Divonin, et teha võrke latika püüdmiseks.
- 5)
- 6) Kogus hr Zouroff 1938. a.
- 7) Zouroffi kogumisretk 1938.
- 8) Ep: E.42.1023.306 3.42.1032.306 E. 42. 1033.306
- 9) ---
- 10) J. R. Benezech/Zouroff 1947.

38.170.303.

- 1) Estonie. Setumaa. Lisija.
- 2) navette pour faire les filets. "zapas".
- 3) en bois. Long: 23cms. Larg: 3cms. Le fil est envidé et maintenu par la languette.
- 4) faite par Ivan Divonine pour la fabrication des filets pour la pêche aux brèmes.
- 5)
- 6) recueillie par Mr. Zouroff en 1938.
- 7) mission Zouroff. 1938.
- 8) Ep: E.42.1023.306. E.42.1032.306. E.42.1033.306.
- 9)
- 10) J.R. Benezech/Zouroff. 1947.



— 2 1/2 m

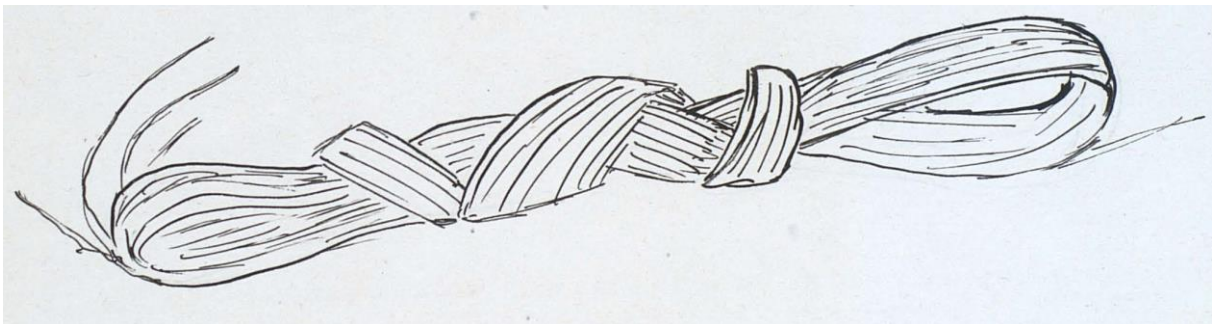
38.170.304



- 1) Eesti. Setumaa. Puudavitsa.
- 2) Kanep kalavõrgu tegemiseks.
- 3)
- 4) Kanepiniiti valmistas kalur Juškini naine kalavõrkude tegemiseks.
- 5) Puudavitsa on vene kalurite küla Pihkva järve ääres.
- 6) Kogus hr Zouroff 1938. a.
- 7) Zouroffi kogumisretk 1938.
- 8)
- 9) ---
- 10) J. R. Benezech/Zouroff 1947.

38.170.304.

- 1) Estonie. Setumaa. Boudovizzi.
- 2) chanvre pour filet.
- 3)
- 4) chanvre préparé par la femme du pêcheur Youshkine pour faire les fils des filets de pêche.
- 5) Boudovizzi: village de pêcheurs russes au bord du lac Pskov.
- 6) recueilli par Mr. Zouroff en 1938.
- 7) mission Zouroff. 1938.
- 8)
- 9)
- 10) J.R. Benezech/Zouroff. 1947.



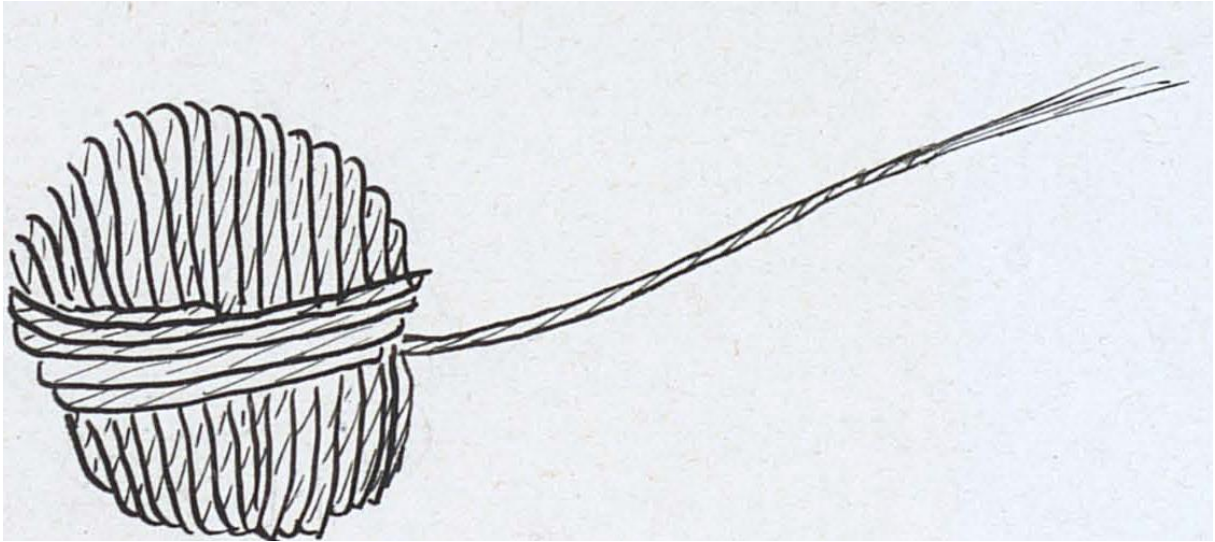
38.170.305



- 1) Eesti. Setumaa. Puudavitsa.
- 2) Kanepinöör.
- 3)
- 4) Juškina valmistatud kalavõrkude tegemiseks.
- 5) Puudavitsa on vene kalurite küla Pihkva järve ääres.
- 6) Kogus hr Zouroff 1938. a kalur Juškinilt.
- 7) Zouroffi kogumisretk 1938.
- 8)
- 9) ---
- 10) J. R. Benezech/Zouroff 1947.

38.170.305.

- 1) Estonie. Setumaa. Boudovizzi.
- 2) fil de chanvre.
- 3)
- 4) fait par Youshkina pour la fabrication des filets de pêche.
- 5) Boudovizzi: village de pêcheurs russes au bord du lac Pskov.
- 6) recueilli par Mr. Zouroff en 1938 chez le pêcheur Youshkine.
- 7) mission Zouroff. 1938.
- 8)
- 9)
- 10) J.R. Benezech/Zouroff. 1947.



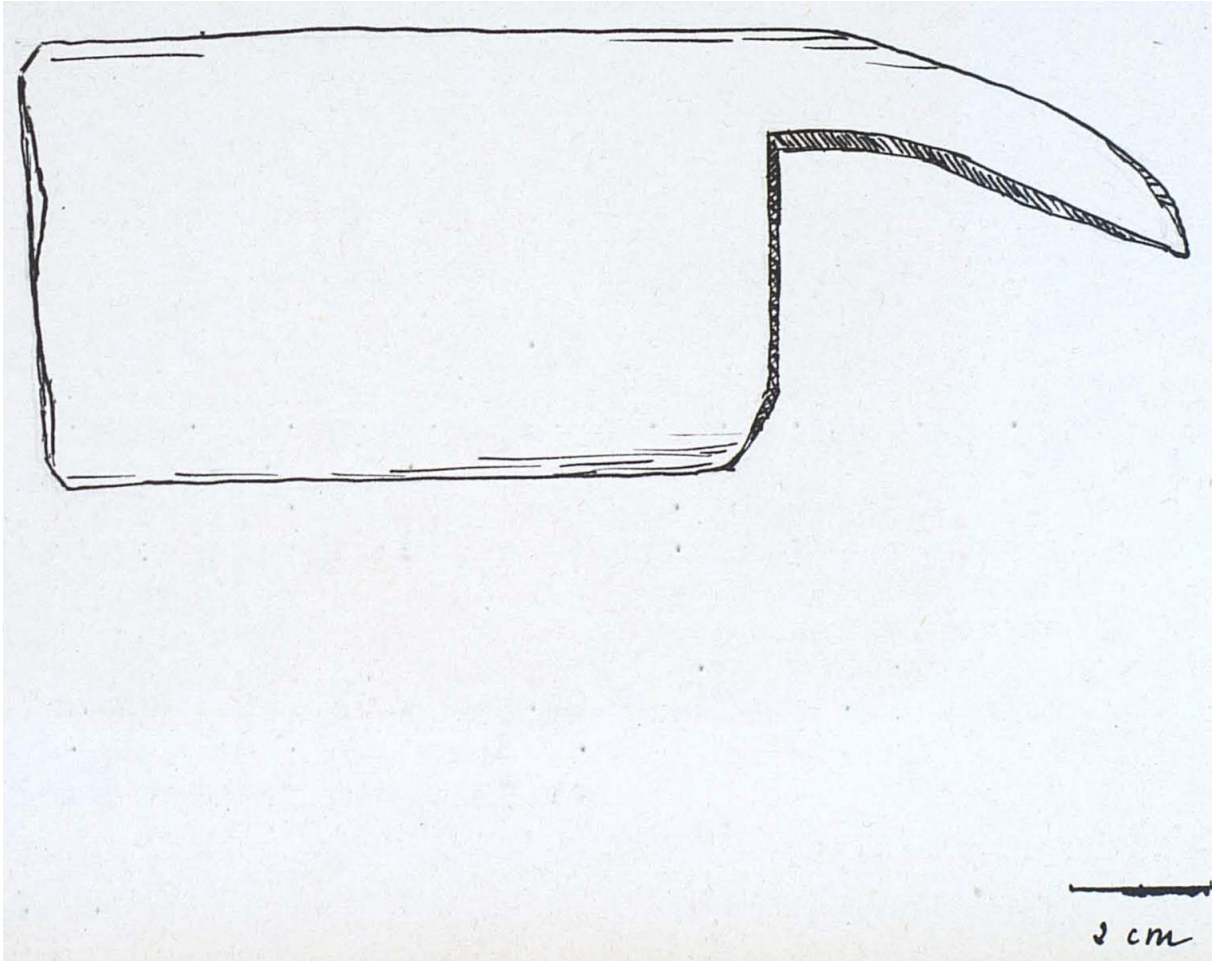
38.170.306.1



- 1) Eesti. Setumaa. Puudavitsa.
- 2) Võrguvorm „lopotka”.
- 3) Väike puust laud. Kõrgus 7 cm. Ümmargune käepide pikkusega 7 cm.
- 4) Latikavõrkude tegemiseks.
- 5) Puudavitsa on vene kalurite küla Pihkva järve ääres.
- 6) Kogus hr Zouroff 1938. a.
- 7) Zouroffi kogumisretk 1938.
- 8) Ep: E.42.1023.306 3.42.1032.306 E. 42. 1033.306
- 9) ---
- 10) J. R. Benezech/Zouroff 1947.

38.170.306. I.

- 1) Estonie. Setumaa. Boudovizzi.
- 2) moule pour filets de pêche. " lopotka ".
- 3) petite planchette en bois de 7cms.de haut.manche arrondi de 7cms.de long.
- 4) sert à la fabrication des filets pour la pêche aux brêmes.
- 5) Boudovizzi paviillage de pêcheurs russes au bord du lac Pskov.
- 6) recueilli par Mr. Zouroff en 1938.
- 7) mission Zouroff. 1938.
- 8) EP: E.42.1023.306. E.42.1032.306. E.42.1033.306.
- 9)
- 10) J.R.Benezech/Zouroff. 1947.



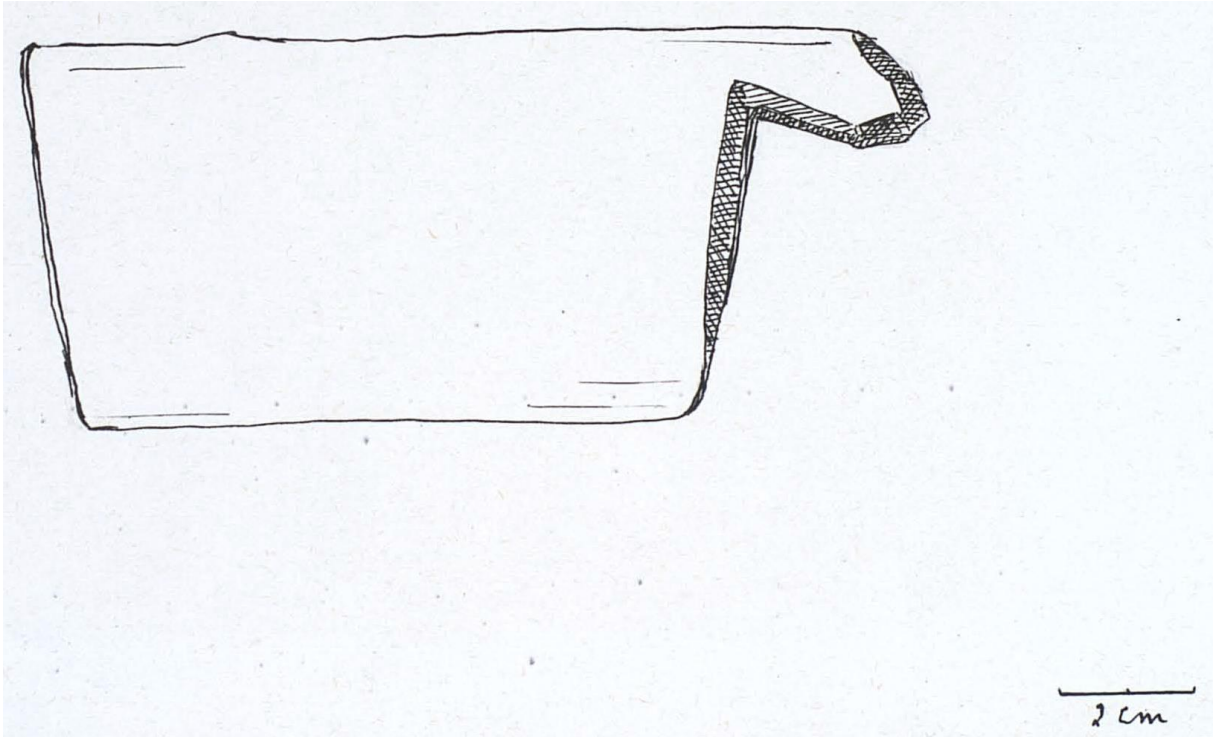
38.170.306.2



- 1) Eesti. Setumaa. Puudavitsa.
- 2) Võrguvorm „lopatka”.
- 3) Puust. Pikkus 12 cm. Laius 6 cm, käepide pikkusega 2,5 cm.
- 4) Haugivõrkude tegemiseks, „ššaša”.
- 5) Puudavitsa on väike vene kalurite küla Pihkva järve ääres.
- 6) Kogus hr Zouroff 1938. a.
- 7) Zouroffi kogumisretk 1938.
- 8) Ep: E.42.1023.306 3.42.1032.306 E. 42. 1033.306
- 9) ---
- 10) J. R. Benezech/Zouroff 1947.

38.170.306. 2.

- 1) Estonie. Setumaa. Boudovizzi.
- 2) moule pour filets de pêche. " lopatka ".
- 3) en bois. Long: 12cms. Larg: 6cms. I/2. manche de 2cms. I/2 de long.
- 4) sert à la fabrication des filets pour la pêche aux brochets "chascha"
- 5) Boudovizzi: petit village de pêcheurs russes au bord du lac Pskov.
- 6) recueilli par Mr. Zouroff en 1938.
- 7) mission Zouroff. 1938.
- 8) Ep: E.42.1023.306. E.42.1032.306. E.42.1033.306.
- 9)
- 10) J.R. Benezech/Zouroff. 1947.



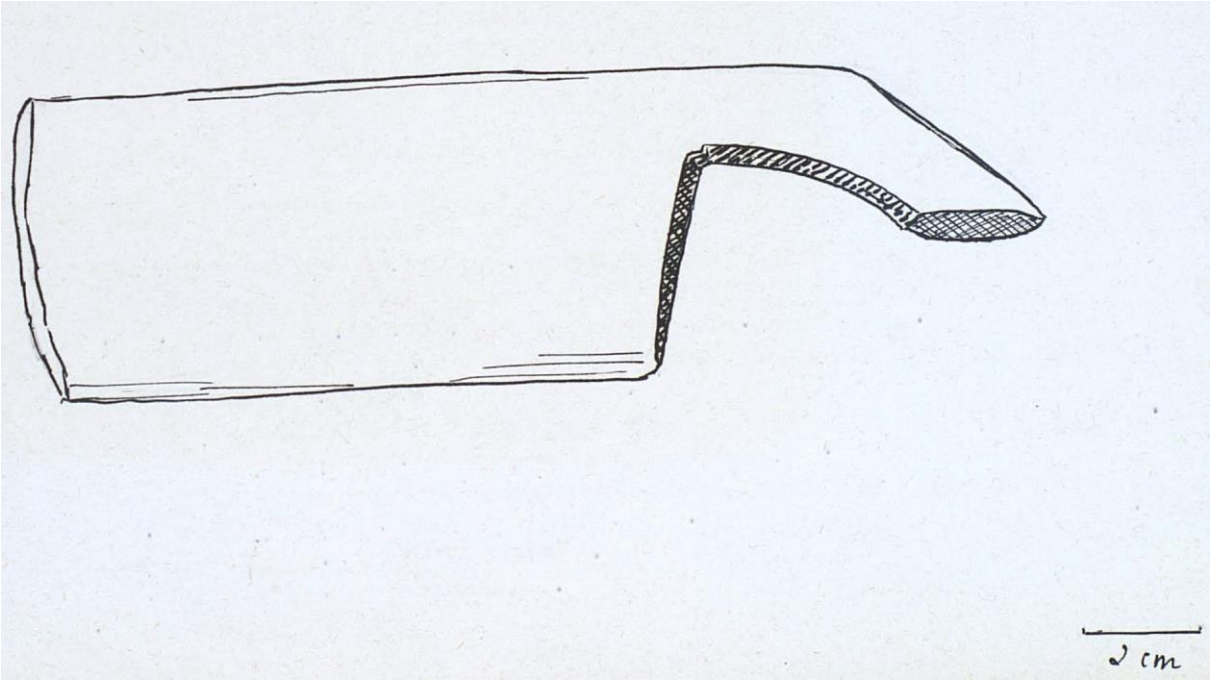
38.170.307



- 1) Eesti. Setumaa. Puudavitsa.
- 2) Võrguvorm „lopátka”.
- 3) Puust. Pikkus 12 cm. Laius 4,5 cm. Ümar käepide pikkusega 6 cm.
- 4) Selle tegi Krjaketkin vanade talvevõrkude tegemiseks nimega *preznjaja* [prjažnaja?] *kljatšina*.
- 5) Puudavitsa on vene kalurite küla Pihkva järve ääres.
- 6) Kogus hr Zouroff 1938. a.
- 7) Zouroffi kogumisretk 1938.
- 8) Ep: E.42.1023.306 3.42.1032.306 E. 42. 1033.306
- 9) ---
- 10) J. R. Benezech/Zouroff 1947.

38.170.307.

- 1) Estonie. Setumaa. Boudovizzi.
- 2) moule pour filets. " lopátka ".
- 3) en bois. Long: 12cms. Larg: 4cms. 1/2 manche arrondi de 6cms. de long.
- 4) fait par Kriaketkine; pour la fabrication d'anciens filets employés en hiver, appelés: " prezniaia kliatchina ".
- 5) Boudovizzi: village de pêcheurs russes au bord du lac Pskov.
- 6) recueilli par Mr. Zouroff en 1938.
- 7) mission Zouroff. 1938.
- 8) Ep: E.42.1023.306. E.42.1032.306. E.42.1033.306.
- 9)
- 10) J.R.Benezech/Zouroff. 1947.



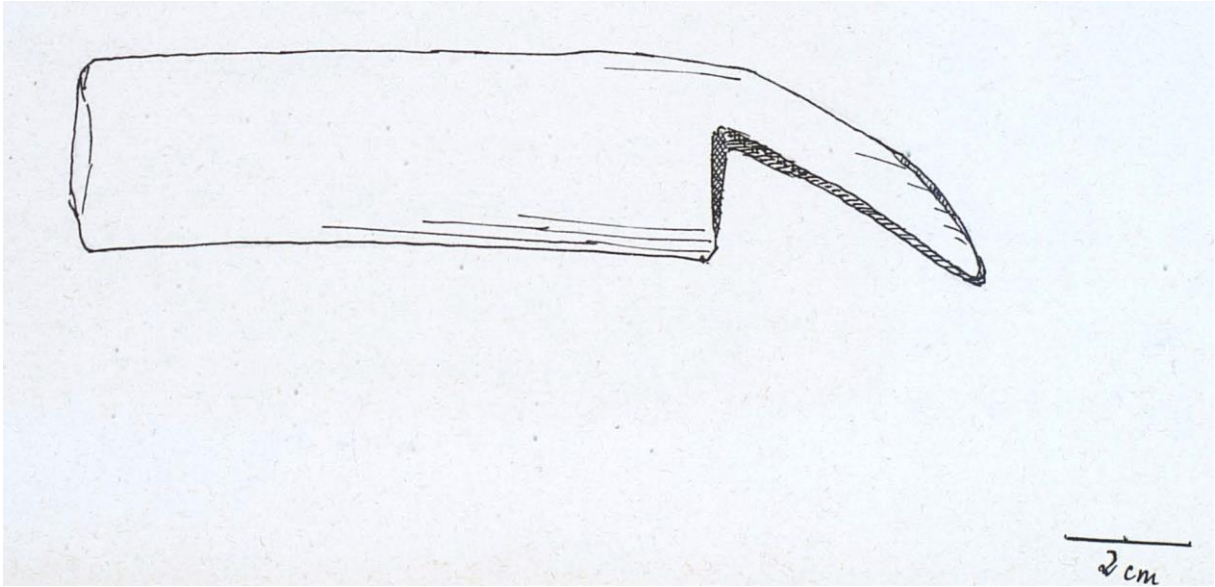
38.170.308



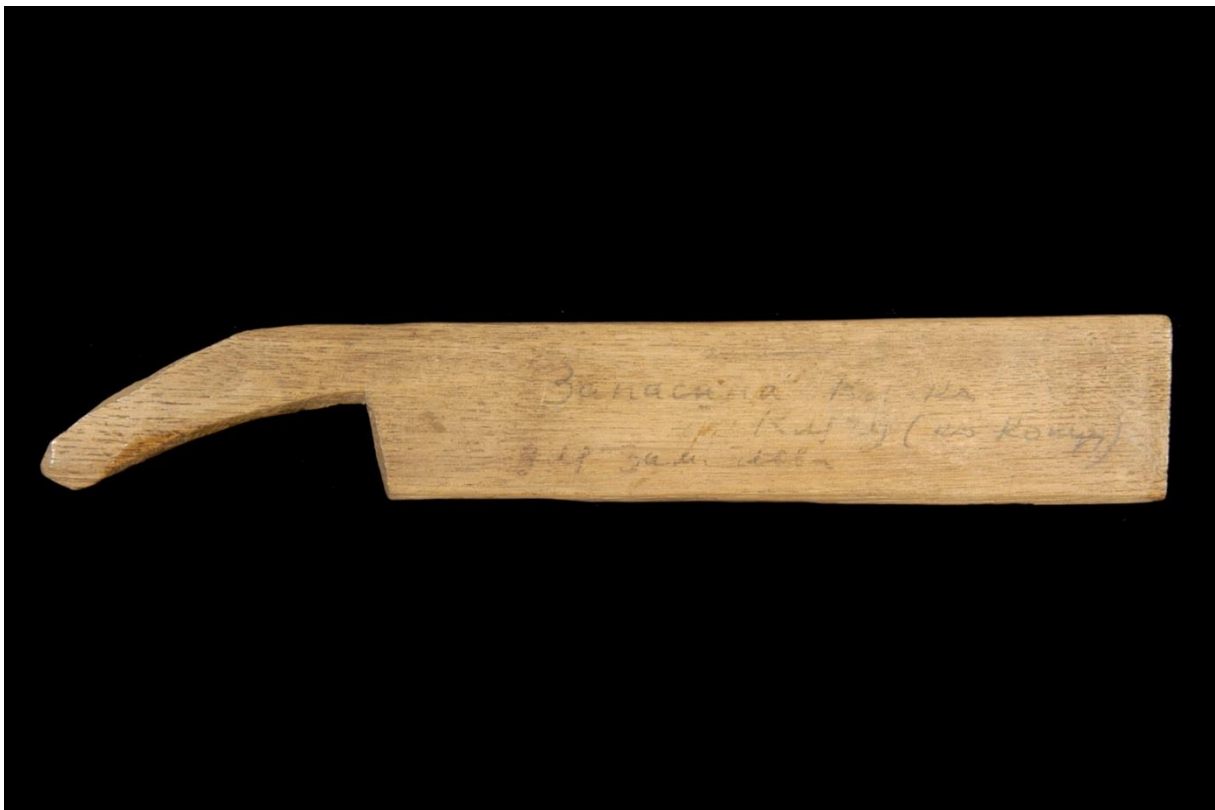
- 1) Eesti. Setumaa. Puudavitsa.
- 2) Võrguvorm „lopotka”.
- 3) Puust. Pikkus 12 cm. Laius 3 cm. Ümar käepide pikkusega 4 cm.
- 4) Selle tegi Krjaketkin *plotva*- või *plotka*-nimeliste võrkude tegemiseks.
- 5) Puudavitsa on vene kalurite küla Pihkva järve ääres.
- 6) Kogus hr Zouroff 1938. a.
- 7) Zouroffi kogumisretk 1938.
- 8) Ep: E.42.1023.306 3.42.1032.306 E. 42. 1033.306
- 9) ---
- 10) J. R. Benezech/Zouroff 1947.

38.170.308.

- 1) Estonie. Setumaa. Boudovizzi.
- 2) moule pour filets " lopotka ".
- 3) en bois. Long: 12cms. Larg: 3cms. muni d'un manche arrondi de 4cms de long.
- 4) fait par N. Kriaketkine pour la fabrication des filets pour la pêche " plotva " ou " plotka ".
- 5) Boudovizzi: village de pêcheurs russes au bord du lac Pskov.
- 6) recueilli par Mr. Zouroff en 1938.
- 7) mission Zouroff. 1938.
- 8) Ep: E.42.1023.306. E.42.1032.306. E.42.1033.306.
- 9)
- 10) J. R. Benezech/Zouroff. 1947.



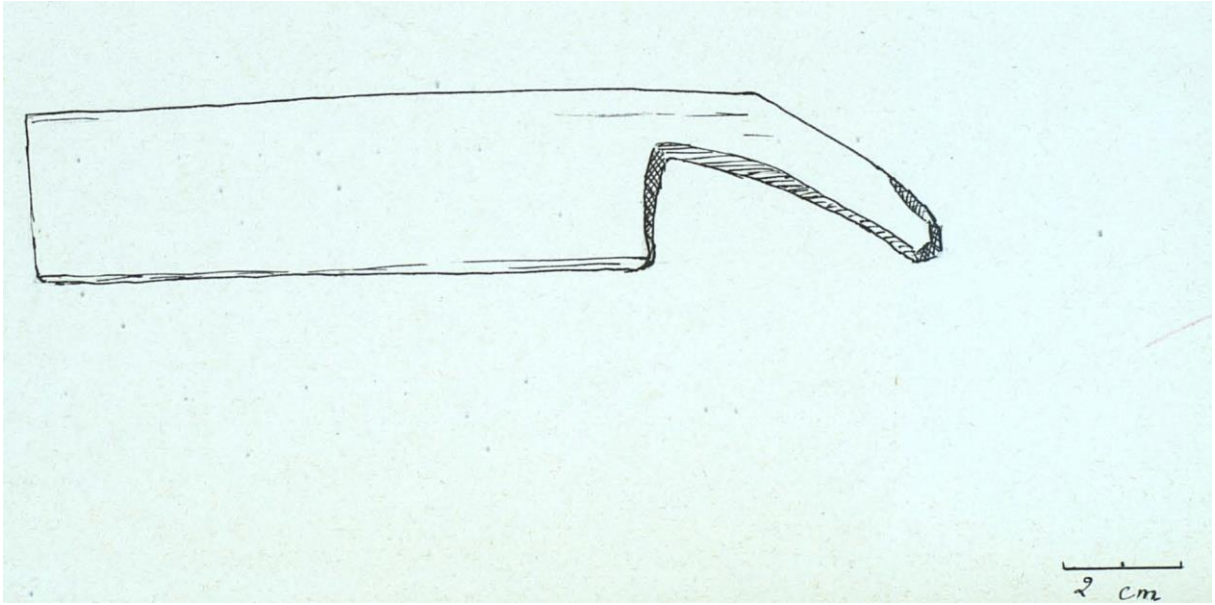
38.170.309



- 1) Eesti. Setumaa. Puudavitsa.
- 2) Võrguvorm „**lopatka**”.
- 3) Puust. Pikkus 12 cm. Laius 3 cm. Ümar käepide pikkusega 4,5 cm.
- 4) Selle tegi Krjaketkin *zapasina*-nimeliste talvevõrkude tegemiseks.
- 5) Puudavitsa on vene kalurite küla Pihkva järve ääres.
- 6) Kogus hr Zouroff 1938. a.
- 7) Zouroffi kogumisretk 1938.
- 8) Ep: E.42.1023.306 3.42.1032.306 E. 42. 1033.306
- 9) ---
- 10) J. R. Benezech/Zouroff 1947.

38.170.309.

- 1) Estonie. Setumaa. Boudovizzi.
- 2) moule pour faire les filêts. " **lopatka** ".
- 3) en bois. Long: 12cms. Larg: 3cms. muni d'un manche arrondi de 4cms 1/2 de long.
- 4) fait par N. Kriaketkine pour la fabrication des filêts d'hiver appelés *zapasina*.
- 5) Boudovizzi: village de pêcheurs russes au bord du lac Pskov.
- 6) recueilli par Mr. Zouroff en 1938.
- 7) mission Zouroff. 1938.
- 8) Ep: E.42.1023.306. E.42.1032.306. E.42.1033.306.
- 9)
- 10) J.R. Benezech/Zouroff. 1947.



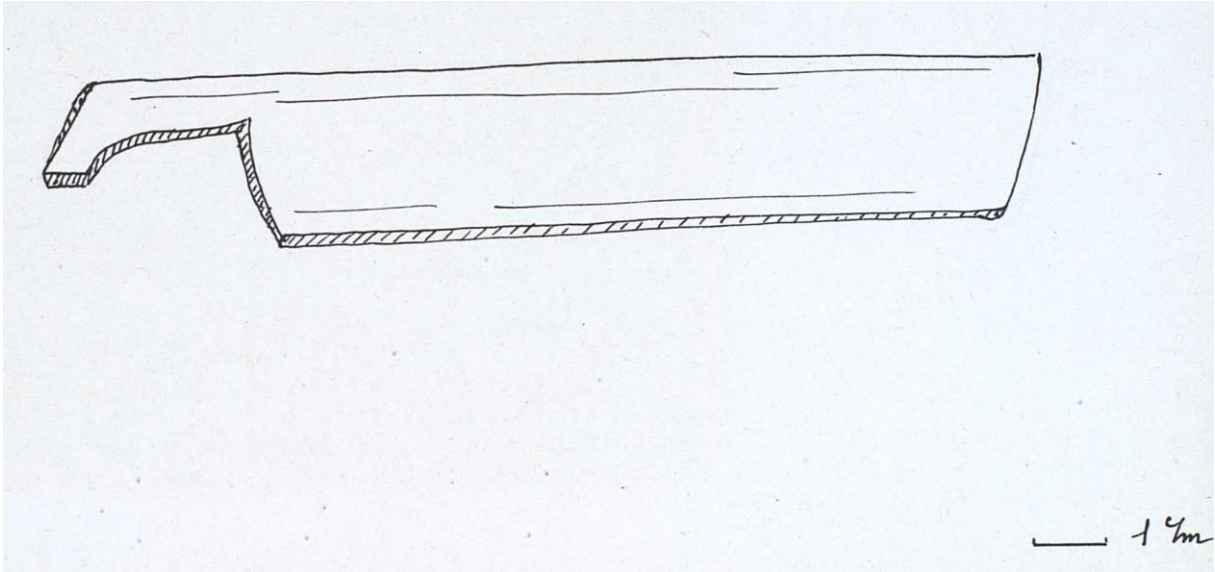
38.170.310



- 1) Eesti. Setumaa. Puudavitsa.
- 2) Võrguvorm „lopátka”.
- 3) Puust. Pikkus 11 cm. Laius 2 cm. Käepide pikkusega 3 cm.
- 4) Selle tegi Krjatkin *anitki* võrkude tegemiseks.
- 5) Puudavitsa on vene kalurite küla Pihkva järve ääres.
- 6) Kogus hr Zouroff 1938. a.
- 7) Zouroffi kogumisretk 1938.
- 8)
- 9) ---
- 10) J. R. Benezech/Zouroff 1947.

38.170.310.

- 1) Estonie. Setumaa. Boudovizzi.
- 2) moule. "lopátka".
- 3) en bois. Long: 11 cms. Larg: 2 cms. muni d'un manche de 3 cms. de long.
- 4) fait par Krjatkin pour la fabrication des filets de pêche à "anitki".
- 5) Boudovizzi: village de pêcheurs russes au bord du lac Pskov.
- 6) recueilli par Mr. Zouroff en 1938.
- 7) mission Zouroff. 1938.
- 8)
- 9)
- 10) J. R. Benezech/Zouroff. 1947.



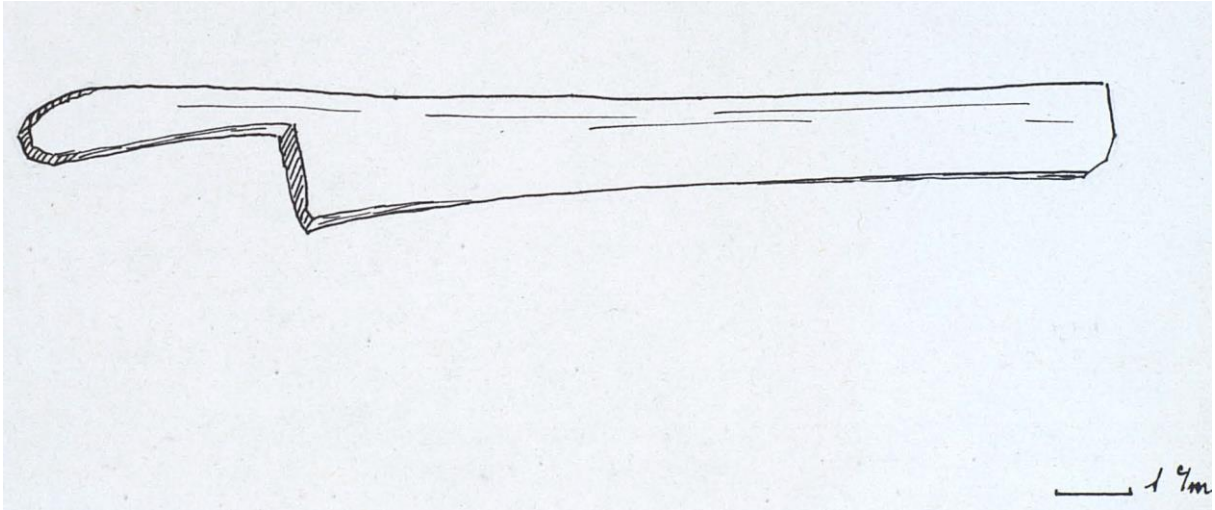
38.170.311



- 1) Eesti. Setumaa. Puudavitsa.
- 2) Võrguvorm „**lopatka**”.
- 3) Puust. Pikkus 11 cm. Laius käepideme juures 1,5 cm ja see kitseneb järk-järgult teise otsa poole. Käepide pikkusega 4 cm.
- 4) Selle tegi Krjatkin *anitki* võrkude tegemiseks.
- 5) Puudavitsa on vene kalurite küla Pihkva järve ääres.
- 6) Kogus hr Zouroff 1938. a.
- 7) Zouroffi kogumisretk 1938.
- 8)
- 9) ---
- 10) J. R. Benezech/Zouroff 1947.

38.170.311.

- 1) Estonie. Setumaa. Boudovizzi.
- 2) moule. " **lopatka** ".
- 3) en bois .Long:11cms.Largeur près du manche:1cm1/3.allant en s'amin-
cissant vers l'autre extrêmité.manche de 4cms.de long.
- 4) fait par Kriatkine pour la fabrication des filets de pêche à "snitki".
- 5)
- 6) recueilli par Mr.Zouroff en 1938.
- 7) mission Zouroff. 1938.
- 8)
- 9)
- 10) J.R.Benezech/Zouroff. 1947.



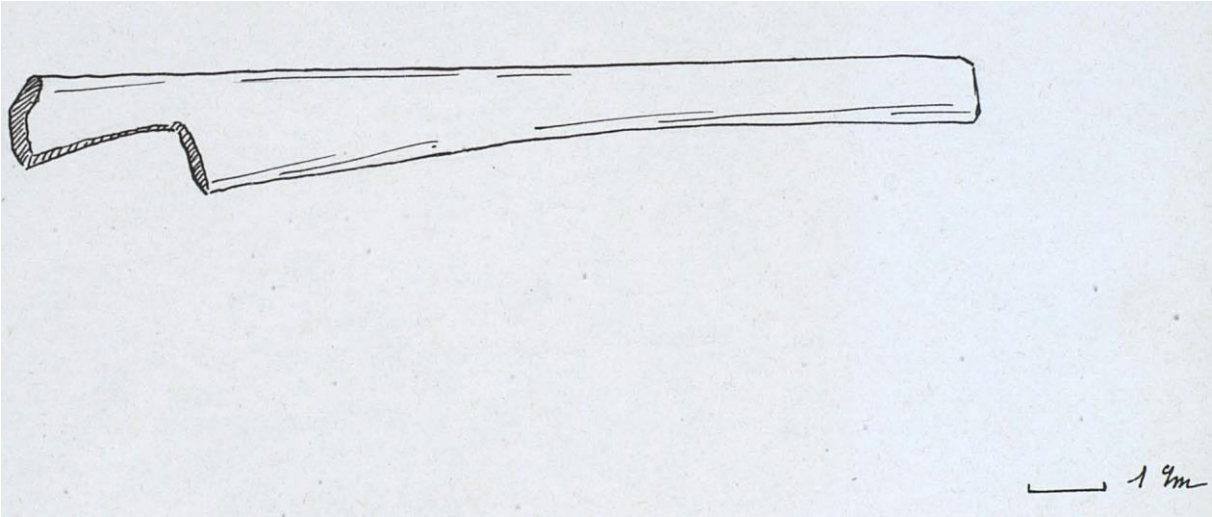
38.170.312



- 1) Eesti. Setumaa. Puudavitsa.
- 2) Võrguvorm „lopátka”.
- 3) Puust; mõlemast otsast veidi kõver. Pikkus 10 cm. Laius käepideme juures 1,5 cm ja see kitseneb järk-järgult teise otsa poole, kus laius on 1 cm. Käepide pikkusega 2 cm.
- 4) Selle tegi Krjatkin *anitki* võrkude tegemiseks.
- 5) Puudavitsa on vene kalurite küla Pihkva järve ääres.
- 6) Kogus hr Zouroff 1938. a.
- 7) Zouroffi kogumisretk 1938.
- 8) Ep: E.42.1023.306 3.42.1032.306 E. 42. 1033.306
- 9) ---
- 10) J. R. Benezech/Zouroff 1947.

38.170.312.

- 1) Estonie. Setumaa. Boudovizzi.
- 2) moule. " lopátka ".
- 3) en bois, légèrement recourbé a chaque extrêmité. Long: 10cms. Larg: 1cm 1/2 près du manche, allant en s'amincissant vers l'autre extrêmité qui a 1cm. de large. manche de 2cms. de long.
- 4) fait par Kriatkine pour la fabrication des filets à " snitki ".
- 5) Boudovizzi: village de pêcheurs russes au bord du lac Pskov.
- 6) recueilli par Mr. Zouroff en 1938.
- 7) mission Zouroff. 1938.
- 8) Ep: E.42.1023.306. E.42.1032.306. E.42.1033.306.
- 9)
- 10) J.R. Benezech/Zouroff. 1947.



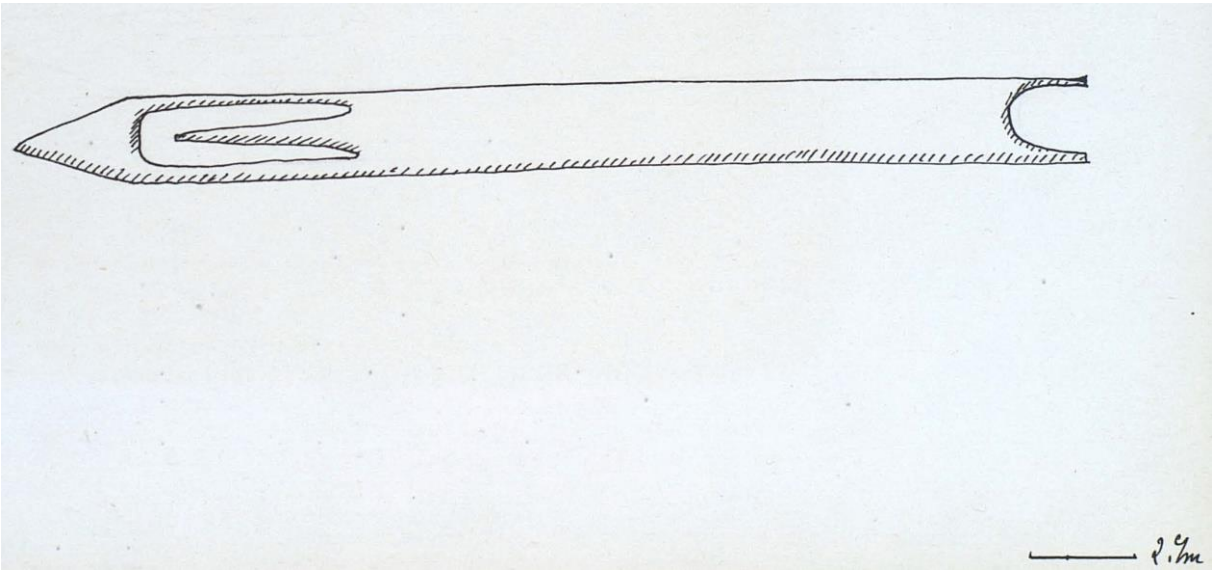
38.170.313



- 1) Eesti. Setumaa. Puudavitsa.
- 2) Süstik [võrgunõel] „vjazalnaja klestšitsa”.
- 3) Puust. Pikkus 23 cm. Laius 2 cm. Niit keritakse süstikule keelekese abil.
- 4) Krjatkini tehtud.
- 5) Puudavitsa on vene kalurite küla Pihkva järve ääres.
- 6) Kogus hr Zouroff 1938. a.
- 7) Zouroffi kogumisretk 1938.
- 8) Ep: E.42.1023.306 3.42.1032.306 E. 42. 1033.306
- 9) ---
- 10) J. R. Benezech/Zouroff 1947.

38.170.313.

- 1) Estonie. Setumaa. Boudovizzi.
- 2) navette. " vjazalnaia klestchitsa ".
- 3) en bois. long: 23cms. larg: 2cms. On envide le fil en le maintenant par la languette.
- 4) faite par Kriaketkine.
- 5) Boudovizzi: village de pêcheurs russes au bord du lac Pskov.
- 6) recueillie par Mr. Zouroff en 1938.
- 7) mission Zouroff. 1938.
- 8)
- 9)
- 10) J. R. Benezech/Zouroff. 1947.



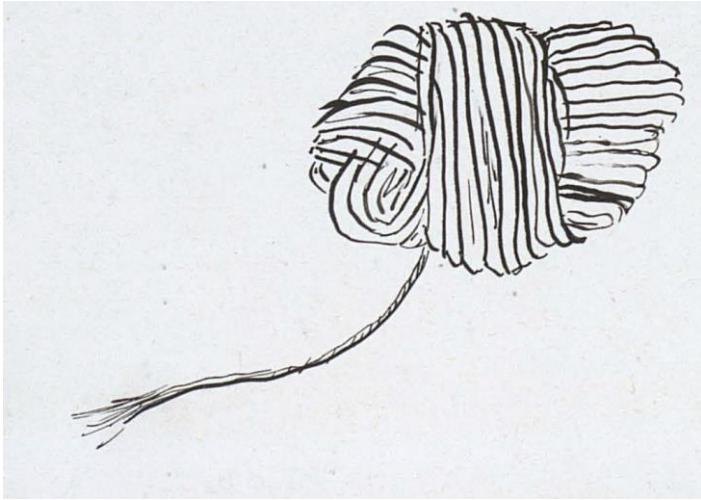
38.170.314



- 1) Eesti. Setumaa. Lisja küla
- 2) Kanepinöör.
- 3) Nöör kalavõrkude valmistamiseks.
- 4) Kaluri Ivan Divonini valmistatud.
- 5)
- 6) Kogus hr Zouroff 1938. a kaluri Juškinilt.
- 7) Zouroffi kogumisretk 1938.
- 8)
- 9) ---
- 10) J. R. Benezech/Zouroff 1947.

38.170.314.

- 1) Estonie. Setumaa. Lisija.
- 2) fil de chanvre
- 3) fil pour la fabrication des filets de pêche.
- 4) a été fait par le pêcheur Ivan Divonine.
- 5)
- 6) recueilli par Mr. Zouroff en 1938.
- 7) Mission Zouroff . 1938.
- 8)
- 9)
- 10) J.R.Benezech/Zouroff . 1947.



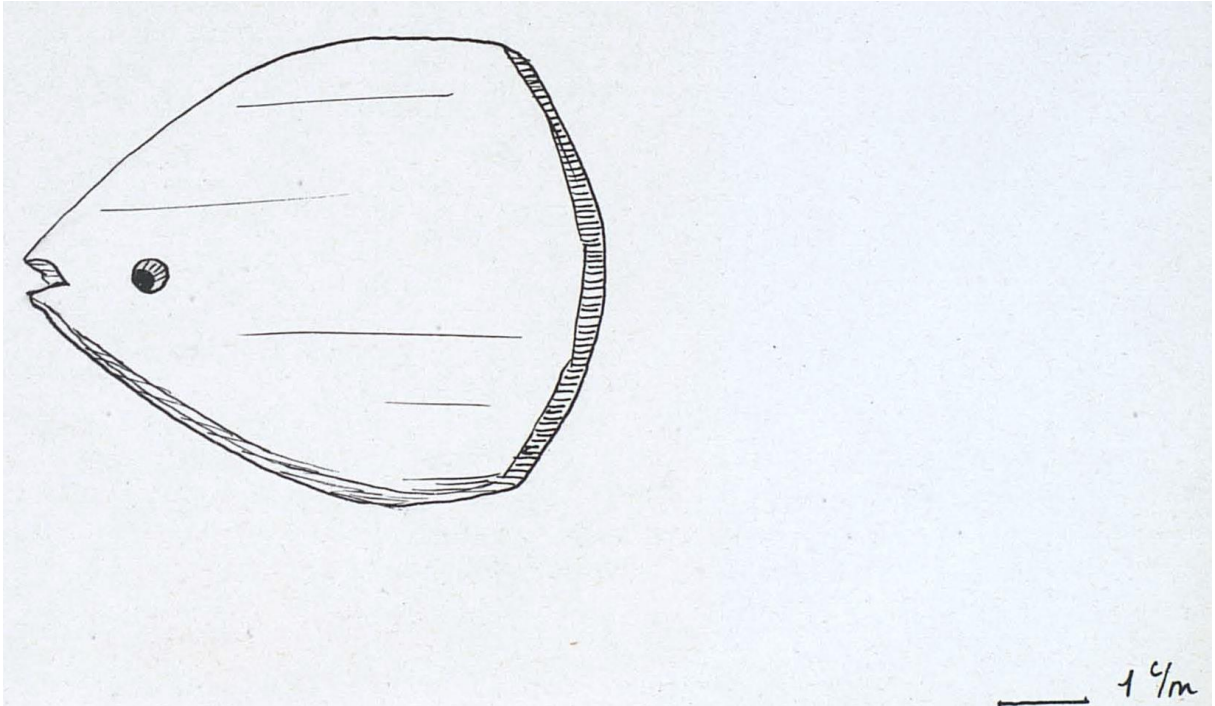
38.170.315



- 1) Eesti. Setumaa. Lisja küla.
- 2) Kalavõrgu ujuk „korina”.
- 3) Lame männipuust tükk, paksus 0,5 cm. Pikkus 6 cm, kolmnurkne, küljed ümarad. Kolmnurga terava otsa tipus on täke ja selles tükkest 1 cm kaugusel ümmargune puuritud auk ujuki kalavõrgule kinnitamiseks.
- 4) Divonini tehtud.
- 5) ---
- 6) Kogus hr Zouroff 1938. a.
- 7) Zouroffi kogumisretk 1938.
- 8) Ep: E.42.1023.306 3.42.1032.306 E. 42. 1033.306
- 9) ---
- 10) J. R. Benezech/Zouroff 1947.

38.170.315.

- 1) Estonie. Setumaa. Lisija.
- 2) flotteur pour filet " korina".
- 3) morceau de bois plat , en pin, D'1/3 cm. d'épaisseur. 6cms. de longueur, de forme triangulaire dont les côtés sont courbés. Al'angle aigu du triangle se trouvent une encoche sur le bord et une perforation ronde à 1cm. de cette encoche pour fixer le flotteur au filet de pêche.
- 4) fait par Divonine.
- 5)
- 6) recueilli par Mr. Zouroff en 1938.
- 7) mission Zouroff. 1938.
- 8)
- 9)
- 10) J. R. Benezech/Zouroff. 1947.



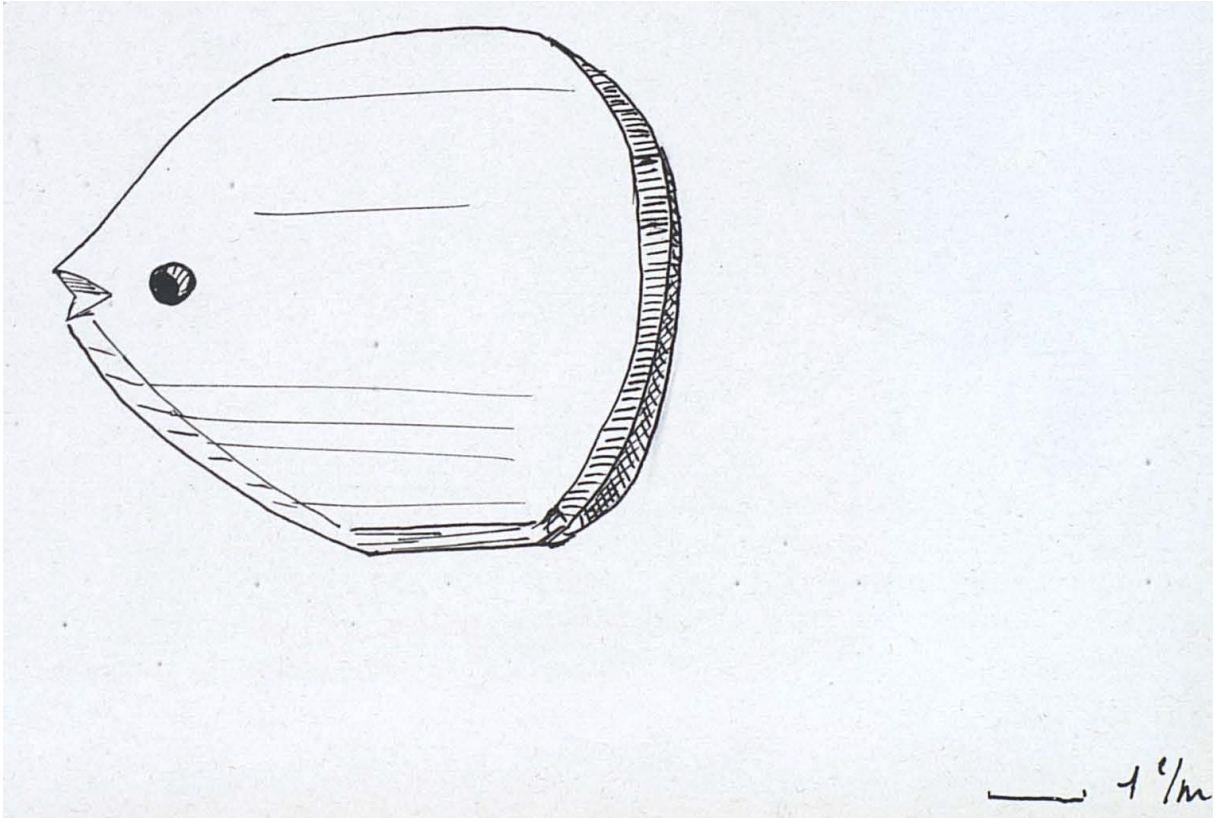
38.170.316



- 1) Eesti. Setumaa. Lisja küla.
- 2) Kalavõrgu ujuk „korina”.
- 3) Lame männipuust tükk, paksus 0,5 cm. Pikkus 6 cm, kolmnurkne, küljed ümarad. Kolmnurga terava otsa tipus on täke ja selles täkkest 1 cm kaugusel on ümmargune puuritud auk ujuki kinnitamiseks kalavõrgule.
- 4) Divonini tehtud.
- 5) ---
- 6) Kogus hr Zouroff 1938. a.
- 7) Zouroffi kogumisretk 1938.
- 8) Ep: E.42.1023.306 3.42.1032.306 E. 42. 1033.306
- 9) ---
- 10) J. R. Benezech/Zouroff 1947.

38.170.316.

- 1) Estonie. Setumaa. Lisija.
- 2) flotteur pour filet. " Korina ".
- 3) morceau de bois, plat, en pin. d'1/2cm. d'épaisseur. 6cms. de longueur. de forme triangulaire dont les côtés sont courbés. A l'angle aigu du triangle, se trouvent une encoche sur le bord et une perforation ronde à 1cm. de cette encoche, pour fixer le flotteur au filet de pêche.
- 4) fait par Divonine.
- 5)
- 6) recueilli par Mr. Zouroff en 1938.
- 7) mission Zouroff. 1938.
- 8)
- 9)
- 10) J. R. Benezech/Zouroff. 1947.



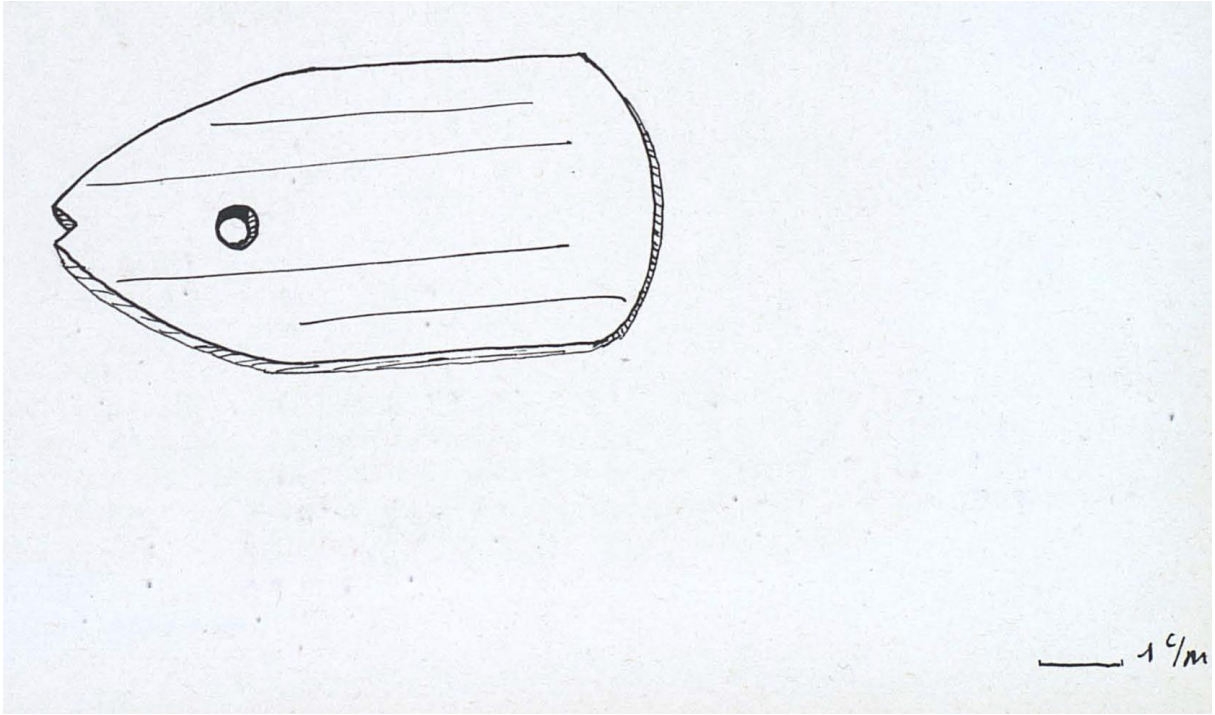
38.170.317



- 1) Eesti. Setumaa. Puudavitsa küla.
- 2) Kalavõrgu ujuk „korina”.
- 3) Lame männipuust tükk, paksus 0,5 cm. Pikkus 6 cm, kolmnurkne, küljed ümarad. Kolmnurga terava otsa tipus on täke ja selles täkkest 1 cm kaugusel on ümmargune puuritud auk ujuki kalavõrgule kinnitamiseks.
- 4) Divonini tehtud.
- 5) ---
- 6) Kogus hr Zouroff 1938. a.
- 7) Zouroffi kogumisretk 1938.
- 8) Ep: E.42.1023.306 3.42.1032.306 E. 42. 1033.306
- 9) ---
- 10) J. R. Benezech/Zouroff 1947.

38.170.317.

- 1) Estonie. Setumaa. Boudavitsa.
- 2) flotteur pour filet. " korina ".
- 3) morceau de bois plat, en pin, d'1/3cm. d'épaisseur. 6cms. de longueur, de forme triangulaire dont les côtés sont courbés. A l'angle aigu du triangle, se trouvent une encoche sur le bord et une perforation ronde à 1cm. de cette encoche, pour fixer le flotteur au filet de pêche.
- 4) fait par Divonine.
- 5)
- 6) recueilli par Mr. Zouroff en 1938.
- 7) mission Zouroff. 1938.
- 8)
- 9)
- 10) J. R. Benezech/Zouroff. 1947.



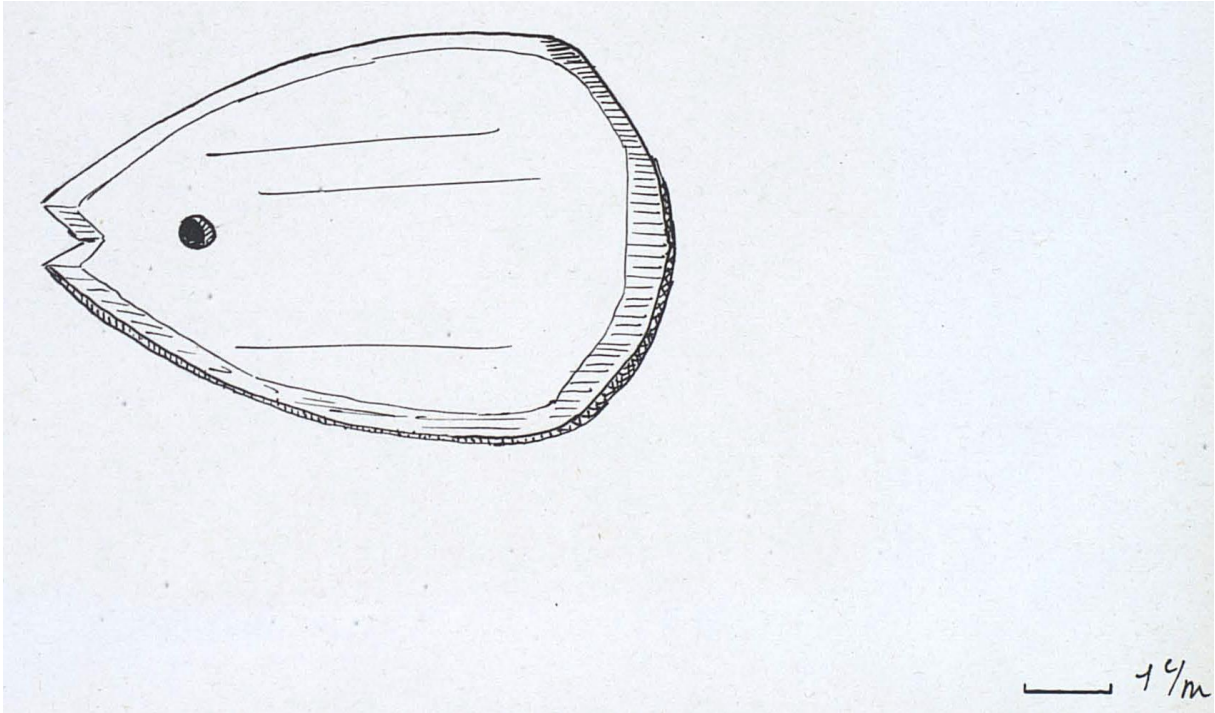
38.170.318



- 1) Eesti. Setumaa. Puudavitsa küla.
- 2) Kalavõrgu ujuk „korina”.
- 3) Lame männpuust tükk, paksus 0,5 cm. Pikkus 6 cm, kolmnurkne, küljed ümarad. Kolmnurga terava otsa tipus on täke ja selles täkkest 1 cm kaugusel on ümmargune puuritud auk ujuki kalavõrgule kinnitamiseks.
- 4) Divonini tehtud.
- 5) ---
- 6) Kogus hr Zouroff 1938. a.
- 7) Zouroffi kogumisretk 1938.
- 8) Ep: E.42.1023.306 3.42.1032.306 E. 42. 1033.306
- 9) ---
- 10) J. R. Benezech/Zouroff 1947.

38.170.318.

- 1) Estonie. Setumaa. Boudovizsi.
- 2) flotteur pour filet. " korina ".
- 3) morceau de bois plat, en pin, d'1/2cm. d'épaisseur. 6cms. de longueur, de forme triangulaire dont les côtés sont courbés. A l'angle aigu du triangle, se trouvent une encoche sur le bord et une perforation ronde à 1cm. de cette encoche, pour fixer le flotteur au filet de pêche.
- 4) fait par Divonine.
- 5)
- 6) recueilli par Mr. Zouroff en 1938.
- 7) mission Zouroff. 1938.
- 8)
- 9)
- 10) J.R. Benezech/Zouroff. 1947.



38.170.319



- 1) Eesti. Setumaa. Puudavitsa küla.
- 2) Kalavõrgu ujuk „korina”.
- 3) Lame männpuust tükk, paksus 0,5 cm. Pikkus 6 cm, kolmnurkne, küljed ümarad. Kolmnurga terava otsa tipus on täke ja selles täkkest 1 cm kaugusel on ümmargune puuritud auk ujuki kalavõrgule kinnitamiseks.
- 4) Divonini tehtud.
- 5) ---
- 6) Kogus hr Zouroff 1938. a.
- 7) Zouroffi kogumisretk 1938.
- 8) Ep: E.42.1023.306 3.42.1032.306 E. 42. 1033.306
- 9) ---
- 10) J. R. Benezech/Zouroff 1947.

38.170.319.

- 1) Estonie. Setumaa. Boudovizzi.
- 2) flotteur pour filet. " korina ".
- 3) morceau de bois plat, en pin, d'1/2cm. d'épaisseur. 6cms. de longueur, de forme triangulaire dont les côtés sont courbés. A l'angle aigu du triangle, se trouvent une encoche sur le bord et une perforation ronde à 1cm. de cette encoche, pour fixer le flotteur au filet de pêche.
- 4) fait par Divonine.
- 5)
- 6) recueilli par Mr. Zouroff en 1938.
- 7) mission Zouroff. 1938.
- 8)
- 9)
- 10) J/R/Benezech/Zouroff. 1947.

