



Euroopa Liit
Euroopa
Regionaalarengu Fond



Eesti
tuleviku heaks

RÄNDE TULU-KULU MUDELI TUTVUSTUS

november 2020

Koostanud

Laura Kivi, Janno Järve, Marko Sõmer, Sten Anspal, Epp Kallaste, Siiri-Lii Sandre
Eesti Rakendusuringute Keskus CentAR



RITA-RÄNNE
projekt

RITA-RÄNNE projekt aitab välja töötada teaduslikult põhjendatud innovaatilisi lähenemisi rände ja lõimumise protsesside juhtimiseks Eestis, eesmärgiga aidata kaasa majanduse arengule ja ühiskonna sidususe suurenemisele

SISSEJUHATUS

RITA-rände projekti raames koostatud tulu-kulu mudel võimaldab hinnata, kuidas mõjutab erinevat liiki sisse- ja väljaränne Eesti riigieelarve tulusid ning millist mõju avaldab see riigi poolt rahastatud teenuste ja toetuste kuludele. Loodud mudel annab tunnetuse, millised on erinevate gruppidega seotud tulud ja kulud üle kogu rändeperioodi. Selleks, et teha mudeli kasutamist lihtsamaks, oleme proovinud läbi mängida mõningaid huvitavamaid seoseid. Kas laste sisseränne on ka pikemas perspektiivis kulukas? Millistesse sektoritesse tööle tulijad on kõige tulusamad? Milliste gruppide väljaränne on riigieelarve seisukohast kõige kahjulikum? Need on mõned küsimused, millele oleme soovinud järgnevatel peatükkides vastata.

Tutvustuse eesmärk on anda üldine tunnetus erinevate tulu/kulude proportsioonidest. Nagu järgnevat täheldada võib, siis sõltub sisse- ja väljarände kasulikkus erinevatest asjaoludest, nt grupi liikmete soost ja haridusest, aga ka riigis viibimise ajast ja raha ajaväärtuse arvestamisest. Iga grupiga seotud täpseid tulude ja kulude summasid erinevate eelduste tingimustes on võimalik jälgida kasutades randemudel.ee lehel olevat mudelit.

1. MILLISED ON KÕIGE SUUREMAD RÄNDEGA SEOTUD KULU- JA TULUALLIKAD JA MIKS SEE NII ON?

Kui inimene saabub välisriigist Eestisse, siis võib eeldada, et tema tulekuga kaasnevad riigi jaoks nii tulud kui kulud.

Tulud

Tulud on eeskätt seotud töötamisega. Esmalt tasutakse töötasult riigile tööjõumakse: sotsiaalmaksu, töötuskindlustusmakset ja tulumaksu. Sisserändaja võib tegutseda Eestis ka ettevõtjana ja teenida sealäbi dividenditulu. Dividenditulude pealt tasutakse samuti tulumaksu.

Teisalt tarbib sisserändaja Eestis erinevaid tooteid ja teenuseid, mille hinnas sisalduvad erinevad tarbimismaksud (sh käibemaks, aktsiisid ja tollimaksud). Need on maksud, mille maksmise kohustus on ettevõtjal, kes vastavaid tooteid ja teenuseid müüb.

Lisaks sellele, et sisserändajal on otsene mõju riigi maksutuludele (palgalt ja tarbimiselt makstud maksud), on sisserändaja töötamisel ja tarbimisel ka laiem mõju riigi maksutuludele. Eriti selgelt avaldub see tööränne puhul – kui Eesti tööturule lisandub uus töötaja, siis võimaldab see luua siin rohkem lisandväärtust. Täiendav lisandväärtus ei koosne ainult lisandunud töötaja palgast, vaid sisaldab ka näiteks ettevõtja kasumit ja sellelt tasutud makse. Samuti on oluline silmas pidada, et kui näiteks masinatööstusesse lisandub üks töötaja ja masinatööstus saab selle tõttu rohkem tooteid toota, siis suureneb nõudlus kõigi nende tööstusharude toodete järgi, mis on masinatööstuse toodete sisendiks. Seda nimetatakse kaudseks efektiks.

Lisandväärtust kasvatavate mõjude ahel siin veel ei lõpe. Eestisse tulnud töötaja kasutab osa oma sissetulekust selleks, et tarbida erinevaid Eesti tooteid ja teenuseid. Nende toodete ja teenuste järele tekkiv nõudlus elavdab omakorda Eesti majandust ning ka selle tulemusena laekub riigikassasse maksutulu. Seda nimetatakse tingitud efektiks.

Kui vaadata erinevate tululiikide proportsioone, siis moodustavad kaudsetest ja tingitud efektidest tulenevad maksutulud peaaegu poole sisserändajaga seotud tuludest riigi jaoks. Sealjuures ei ole

oluline, mis põhjusel inimene riiki tuli või milline on tema sotsiaaldemograafiline taust, kuna selline seos paistab välja nii töö-, õpi- ja pererändajatest kõrgharitud meestel kui keskharidusega naistel (vt Joonis 1 ja Joonis 2). Seega on tulude koha pealt olulised mitte ainult otsesed tööjõumaksud või toodete ja teenuste hinnas sisalduvad tarbimismaksud, vaid sisserändajatel on oluline roll ka kohaliku majanduse elavdamisel.

Kulud

Loomulikult ei kaasne rändega ainult tulud – Eestis elades tekib inimestel enamasti õigus ka erinevatele toetustele ja teenustele ning sellega kaasnevad kulud. Need võib laias laastus jagada kaheks: sotsiaalse kaitse ja tervishoiukuludeks. Kui vaadata kõiki kulusid üle elukaare kokku, siis on suurimad sisserändajatega seotud kulud vanaduspensionikulud ja raviteenuste kulud (vt Joonis 1 ja Joonis 2). Need tulud on suurimad kõigil hariduse, soo ja rändeliikide gruppidel.

Vanaduspensionikulud tekivad riigi jaoks sellisel juhul, kui sisserändaja on saabunud Eestisse enne vanaduspensioniga ja jõudnud siin mingi aja töötada. Sealjuures võivad vanaduspensionikulud kaasned ka õpi- ja pererändega kui eeldada, et noorena või lapsena riiki tulnud inimene jääb pärast õpingute lõppu Eestisse ja on siin mingi tõenäosusega hõivatud või täiskasvanuna pererände raames riiki saabunud isik leiab siin töö. Kui sisserändaja käib Eestis tööl ja tema töötasu pealt arvestatakse sotsiaalmaksu, siis kogub ta sellega pensionikindlustusosaku, millest sõltub tema tulevase pensioni suurus. Vanaduspensionikulude puhul on oluline ka see, et kui sisserändaja on jõudnud Eestis mingi aja töötada ja siis siit lahkub, siis jääb talle ikkagi õigus Eesti riigi poolt makstavale vanaduspensionile. Mitmes riigis töötamise puhul arvestatakse pensioni nn *pro rata* põhimõttel ehk kui inimesel on erinevatest riikidest teenitud pensionile õigust andvaid osaku või staaži, siis arvutab iga pensioni maksev riik pensioni välja vastavalt summaarsele pensionikindlustusstaažile, kuid maksab välja vaid summa, mis on võrdne riigis töötatud aja osakaaluga kogu pensionikindlustusstaažist.

Lisaks vanaduspensionile on olulisel kohal tervishoiukulutused. Suurima osa nendest moodustavad raviteenuste kulud. Tervishoiukuludest tuleb veel arvestada retseptiravimite kuluga, haigus- ning tööõnnetushüvitistega ja muude tervishoiukuludega. Sisserändajatel tekib ligipääs raviteenustele läbi ravikindlustuse. Juhul kui sisserändaja käib Eestis tööl ja tema töötasult tasutakse sotsiaalmaksu on ta Eestis ravikindlustustatud. Samuti on sisserändajal õigus ravikindlustusele kui tegemist on lapsega, kui sisserändaja omandab Eestis kõrgharidust, kui ta on registreeritud töötuks või ta saab Eestist pensioni. Seega on päris suurel osal sisserändajatest õigus raviteenuseid kasutada. Samas ei tähenda see alati, et kõik rühmas seda väga agaralt teeksid. Raviteenuste kulud on suuremad sünnituseas naistel ja vanemaealistel inimestel.

Lisaks pensionile ja tervishoiukulutustele võib seoses täiskasvanud sisserändajatega tekkida kulutusi ka tööturumeetmetele ehk töötushüvitistele, töötutoetusele ja tööturuteenustele. Sotsiaalse kaitse valdkonna kuludest on täiskasvanutega seotud veel toimetulekutoetus ja töövõimetoetus. Lisaks oleme ära toonud muud sotsiaalse kaitse valdkonna kulud, nt kuuluvad siia alla eripensionid (prokuröridele, kohtunikele, kaitseväelastele, politseiametnikele), ajateenijate toetuse kulud ja sotsiaalteenuste kulud.

Integratsioonikulud on seni käsitletutest veidi erineva iseloomuga – need saavad tekkida vaid sisserändajatel. Siia liigituvad erinevad kohanemisprogrammide kulud, keeleõpe (õpilasvahetused, keelelaagrid, eesti keele majade tegevus jne), välistudengitele suunatud värbamisüritused tööandjatega, akadeemiline ja kutsealane tunnustamine jms. Samas on need kulud üle elukaare tekkivate muude kulude ja kuludega võrreldes väikesed.

Lõpetuseks tuleks rääkida mõni sõna ka mitteisikustatud kuludest ehk kuludest, mis ei ole otseselt isikuga seotavad. Näiteks võib siin tuua riigikaitsekulutused, aga ka investeeringud teede infrastruktuuri, sisejulgeoleku tagamisega seotud kulud jms. Rände tulu-kulumudel oli 2020. aastal mitteisikustatud kulude suuruseks ca 3100 eurot inimese kohta.

Mitteisikustatud kulude eripäraks on, et kui üks inimene Eestist lahkub või siia saabub, siis nende kulu suurus sellest oluliselt ei muutu (ühe rändaja mitteisikustatud piirkulu on väga väike). Mõõdukas ulatuses sisseränne ei tekita selliseid kulusid juurde, vaid juhul, kui isikustatud tulude ja kulude vahe on positiivne, aitab neid hoopis katta. Teisalt ei tohi unustada ka seda, et kui räägime suuremahulise sisserändest, siis oleks nende kulude kõrvale jätmine ekslik, sest elanikkonna suurst mõjutavatel rändemahtudel on eeldatavalt mõju ka näiteks sellele, millist infrastruktuuri Eestis vajatakse.

Käesolevas raportis toodud näidetes on lähtunud eeldusest, et räägime väikesemahulistest rändestsenaariumidest ning seetõttu pole mitteisikustatud kulusid kuludena arvesse võetud. Mudeli kasutajatel on loomulikult võimalik arvutusi teha ka eeldusel, et mitteisikustatud kulud arvatakse sisserändega seotud kulude hulka.

Rände põhjuse seos tulude ja kuludega

Kuigi mingil määral esineb kõigil sisserändajatel senimaani mainitud tulusid ja kulusid, siis sõltub see, millised tulu ja kulud domineerivad ja kui suured nad on, põhjusest, miks Eestisse tuldi. Näiteks töörändajad on esimestel aastatel riigis tööturul edukamad kui pererändurid või õpirändurid – seda kinnitavad nii varasemad uuringud (vt nt Luik et al 2016, Bratsberg et al 2017) kui Eesti andmed sisserändajate tööturuedukuse kohta. See on ka igati loomulik, sest näiteks kolmandatest riikidest pärit töörändajatel on elamisloa saamisega kaasnevatest tingimustest tulenevalt juba riiki saabumisel olemas kindel tööandja, samas kui õpirändurite peamine tegevus esimestel aastatel riigis on õppimine ja pererändajate puhul ei ole sihtriigis tööle asumine otseselt rände eesmärk.

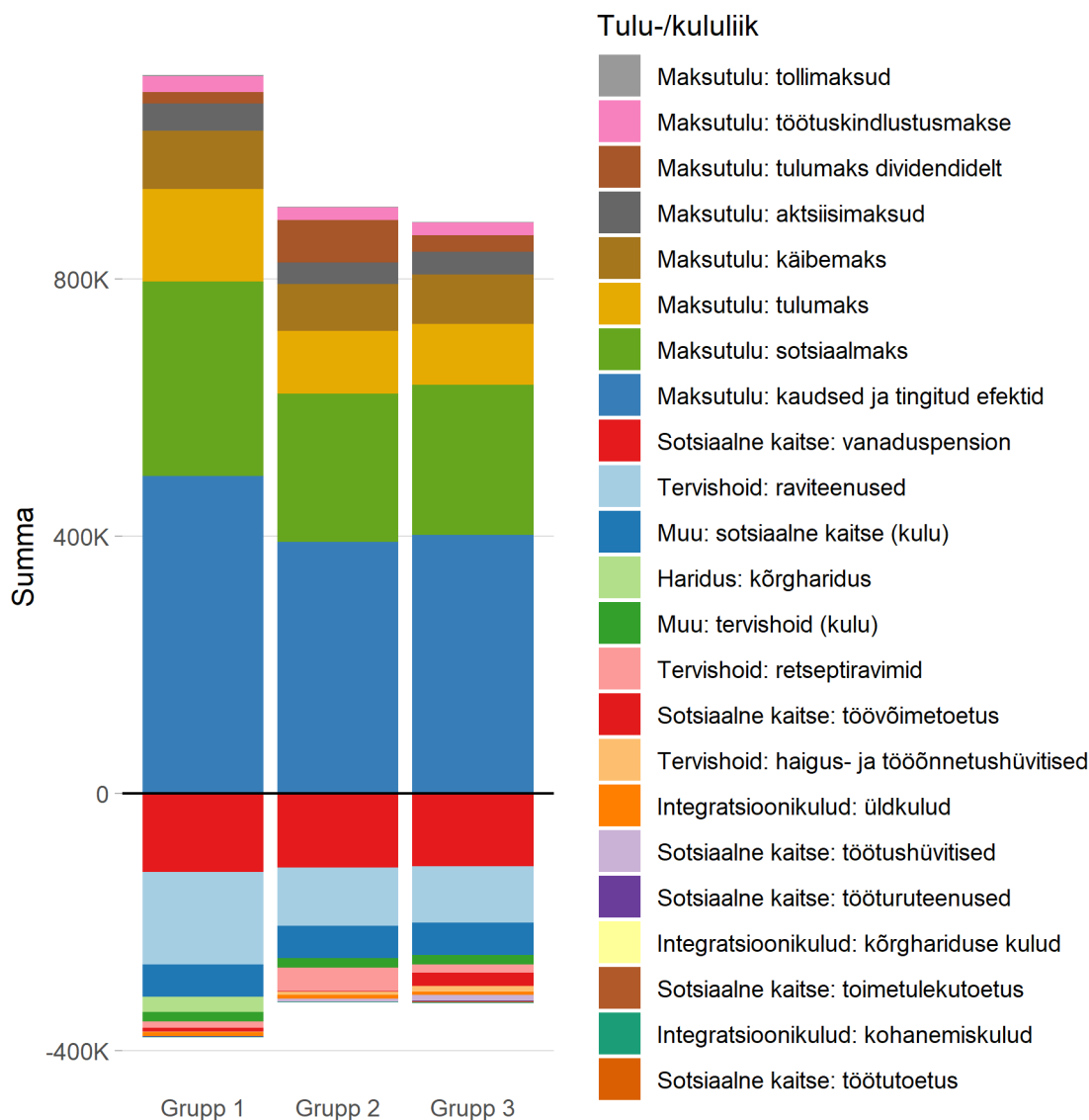
Samas kui vaadata sisserändajate tööturul hakkama saamist üle pika perioodi (eeldades, et nad veedavad sisserände järgselt kogu oma edasise elu Eestis), siis olukord muutub. Pikema perioodi vältel jõuavad õpirändajad tööturule ja töörändaja algse kvalifikatsiooni eelis võib aja jooksul väheneda. Ka pererändaja võib suunduda näiteks lapse eest hoolitsemise rollist tööturule. Töörändaja üleelukaareline suhteline tulude langus võib olla põhjustatud ka sellest, et algselt tullakse vastavalt palgakriteeriumile tööle vähemalt keskmist palka maksvale töökohale, kuid aja jooksul liigutakse madalama töötasuga positsioonile.

Millised on erinevate rändeliikidega riiki tulnud inimeste tulude ja kulude suurused erinevate rändeliikide lõikes sõltub lisaks rändepõhjusele ka sellest millise haridusega, mis soost ja kui vana on inimene ning kui kauaks ta riiki jääb. Võtame esiteks näiteks ühe sotsiaaldemograafiliste tunnuste poolest tööturul kõige paremini hakkama saava ja vähe riigi toetust vajava grupi – 30-aastase kõrgharidusega mehe.

Sellisel grupil kaasneb suurim maksutulu üle kõigi vaatlusaluste aastate kokku õpirändajatega ning töörändajad on tuludelt pigem pererändajaga sarnasel positsioonil (vt Joonis 1).

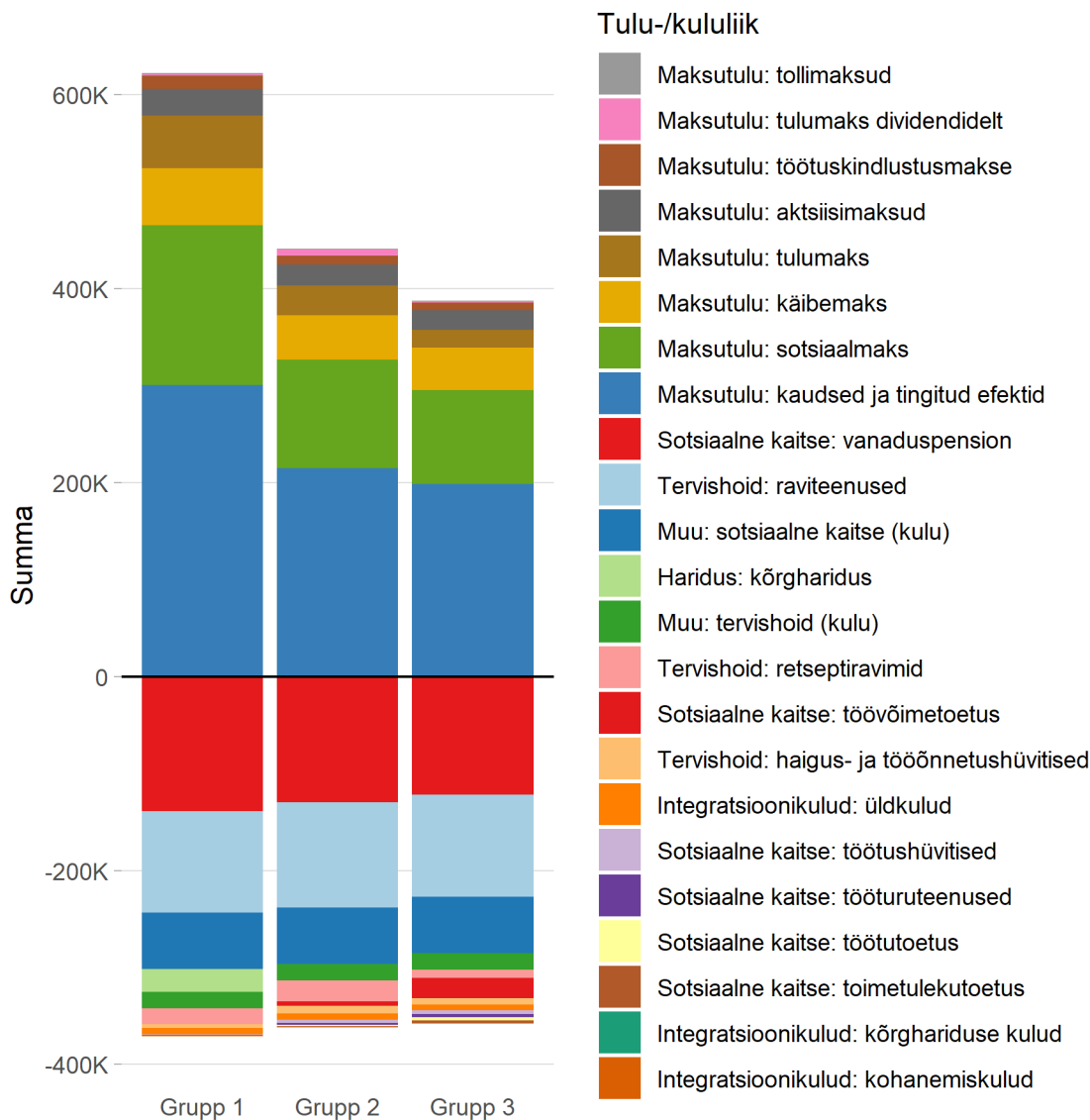
Kui vaadata gruppi, kes oma tuludelt on pigem tagasihoidlikumad – 30-aastased keskharidusega naised – siis rändeliikide omavahelised suhted veidi muutuvad (vt Joonis 2). Õpiränduritega kaasnevad endiselt kõige suuremad tulud, samas kui töörändurite tulude ja pererändajate tulude omavaheline erinevus on märgatavam. Ilmselgelt mõjutab sotsiaaldemograafiline taust ka palju konkreetseid tulude suurusi. Meie kahte näidisgruppi võrreldes on teise grupiga seotud tulud sõltuvalt rändeliigist

ligikaudu kolmandiku kuni poole võrra väiksemad kui esimese grupiga seotud tulud. Sealjuures on erinevused kuludes palju väiksemad kui erinevused tuludes.



Joonis 1. Kumulatiivsed tulud ja kulud rändeperioodil (õpiränne (Grupp 1), tööränne (Grupp 2), pereränne (Grupp 3), 30-aastane, meessoost, kõrgharidusega, 100-a rändeperiood)

Kui sotsiaalse kaitse ja tervishoiukulude konkreetsed suurused sõltuvad inimeste soost, vanusest ja haridusest, siis võib erinevate sotsiaaldemograafiliste gruppide sees märgata, et kululiikide omavahelised proportsioonid sõltuvad sellest, millisel põhjusel inimene riiki jõuab. Näiteks õpirändajate puhul paistavad kulude struktuuris ootuspäraselt välja hariduskulud olenemata õpirändajate soost või haridusest (vt Joonis 1 ja Joonis 2). Lisaks sellele – kuna õpirändajate palgatulud on kõrgemad, siis on mõnevõrra kõrgemad ka nende pensionikulud. Pererändajatel on jälle suuremad töötushüvitiste ja töövõimetoetuse kulud ning töörandajatel retseptiravimite kulud. Lisaks eelnevalt mainitule kaasnevad lapsena riiki tulnutega kulud haridusele ja perehüvitistele.



Joonis 2. Kumulatiivsed tulud ja kulud rändeperioodil (õpiränne (Grupp 1), tööränne (Grupp 2), pereränne (Grupp 3), 30-aastane, naissoost, kesklaridusega, 100-a rändeperiood)

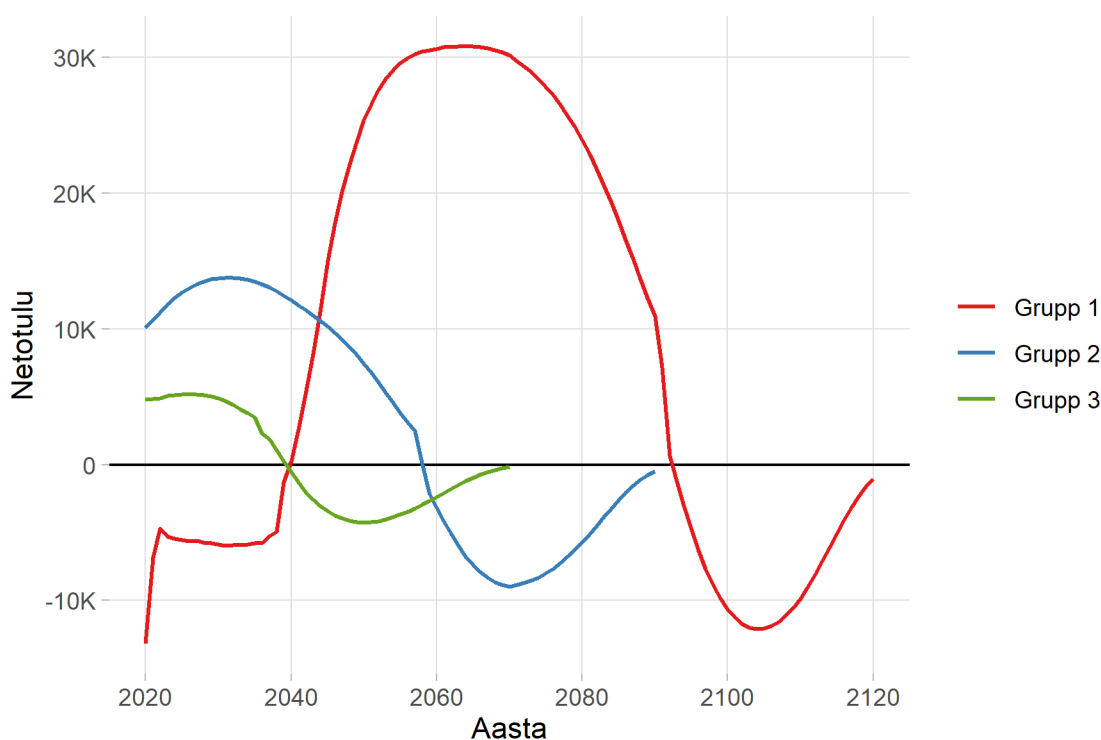
Kokkuvõttes on sisserändaja tulu Eestis seotud nii tema töötamise kui tarbimisega, millel on nii otsene mõju maksudele kui ka kaudne ja tingitud mõju läbi erinevate majandusharude tegevuse elavdamise. Sealjuures on kaudsetest ja tingitud mõjudest tulenevad maksutulud ligikaudu sama suured kui töötamise ja tarbimise otsesed maksumõjud. Sisserändajatega kaasnevad riigis olles mitme erineva valdkonna kulud, millest suurimad on vanaduspensionide ja raviteenuste kulud.

Sisserändajaga seotud kulud ja tulud sõltuvad lisaks rändeliigile oluliselt ka sellest, millisest sotsiaaldemograafilisest grupist me räägime. Järgnevatel peatükkidel pöörame tähelepanu mõnele huvitavamale seosele.

2. MILLISES VANUSES SISSERÄNDAJAD ON RIIGILE KÕIGE „KASULIKUMAD“?

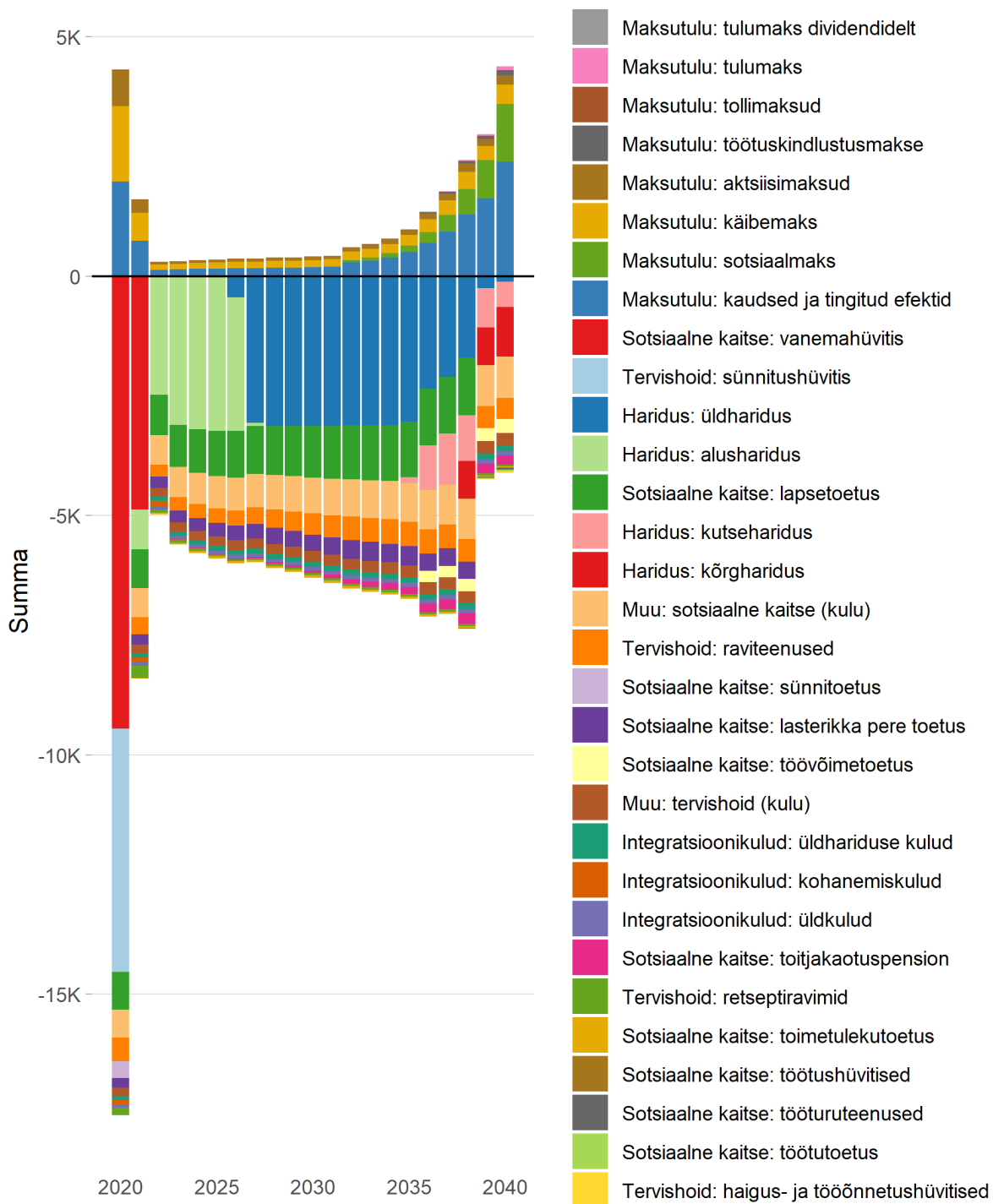
Lapsed ja vanavanemad toovad meile palju rõõmu, kuid teisalt on kõigile samavõrd tuntud tõsiasi, et noorena ja vanana vajame kõige rohkem (riigi) tuge. Seetõttu võib arvata, et eksisteerib mingi optimaalne vanus, mis eas sissereändajad on riigile eelarve tulude ja kulude seisukohast kõige „kasulikumad“.

Kui vaadata kolme erinevas vanuses sissereändaja – 0-aastase, 30-aastase ja 50-aastase perereändaja – netotulusid, siis esimestel aastatel on laste netotulud selgelt miinuses, samas kui tööealisena riiki tulnute tulud ületavad kulusid (vt Joonis 3).



Joonis 3. Netotulud (0-aastane (Grupp 1), 30-aastane (Grupp 2), 50-aastane (Grupp 3), meessoost, keskharidusega, pereränne, 100-a rändeperiood)

See, et lapsed on riigi netotulude seisukohalt miinuses, tuleneb eeskätt loomulikult sellest, et nad ei tööta ja vajavad riigilt erinevaid teenuseid (näiteks haridus ja tervishoid). Samas ei saa öelda, et lastega riigi jaoks üldse maksutulud ei kaasneks. Kuigi lapsed ise tulu ei teeni, siis tarbivad nad erinevaid tooteid ja teenuseid, mille pealt makstakse tarbimismakse (käibemaks, aktsiisid ja tollimaksud). Lisaks ergutavad lapsed oma tarbimisega erinevate majandusharude tegevust (kaudsed ja tingitud efektid), millest omakorda tuleneb nii tööjõumaksude kui kaudsete maksude kasv (vt Joonis 4). Erinevaid kaupu ostavad lastele küll vanemad oma palga eest, kuid nad ei ostaks neid juhul kui lapsi ei oleks. Seetõttu on nende toodete kulu ja toodete tarbimisest tulenevad maksutulud meie mudelis seotud lastega, mistõttu on ka lastel majandust elavdav mõju, vaatamata sellele, et nad tulu ei teeni.

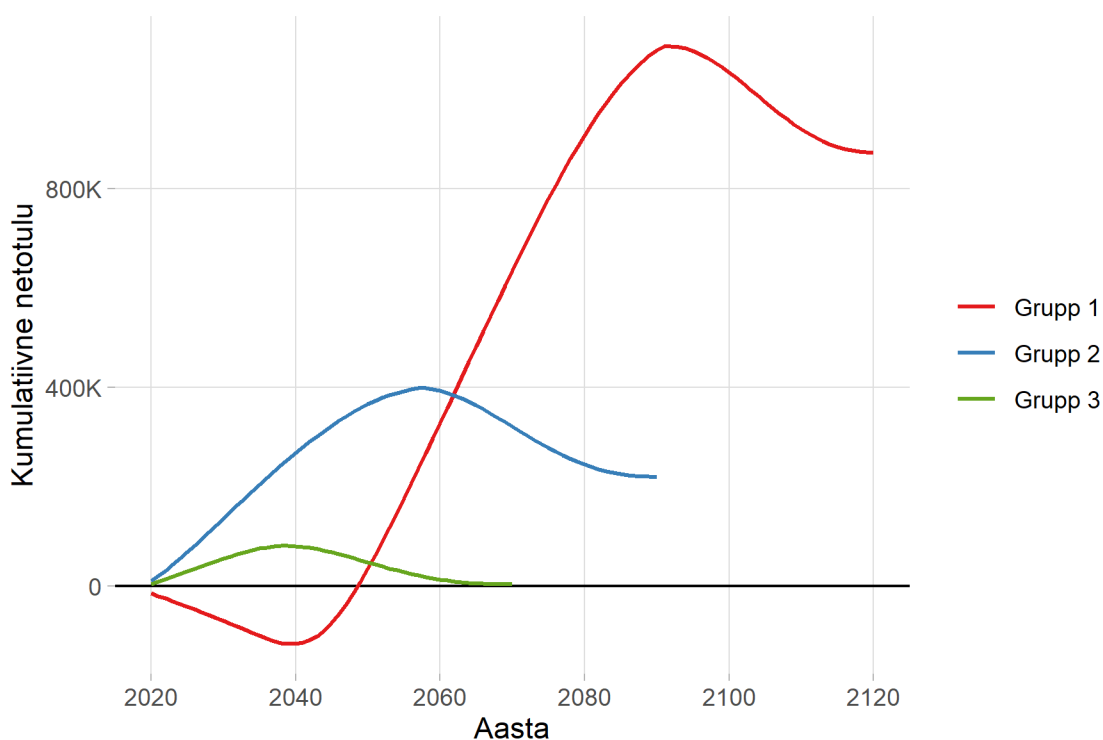


Joonis 4. Aastased tulud ja kulud rändeperioodil (pereränne, 0-aastane, meessoost, esimesed 20 aastat 100-aastasest rändeperioodist)

Kui vaadata kulude poolt, siis makstakse riigi poolt lastega peredele erinevaid perehüvitisi (lapsetoetus, lasterikka pere toetus, sünnitoetus, vanemahüvitis), mis meie mudelis on sarnaselt tuludega märgitud lapse kuluna. Kõige esimesel eluaastal on üheks suurimaks kuluks sünnitushüvitis, mida makstakse emale perioodi eest 70–30 päevast enne sünnitust kuni 110 päevani pärast sünnitust (vt Joonis 4). Vanemahüvitist makstakse pärast sünnitushüvitise maksmise lõpetamist, üldjuhul alates 110 päevast pärast sünnitust kuni lapse 1,5-aastaseks saamiseni. See on ka suurim kulu lapse kahel esimesel eluaastal.

Alates kolmandast eluaastast on suurimad lastega seotud kulud hariduskulud. Selles osas ei erine sisseändajatest lapsed kohalikest lastest. Üldistele hariduskuludele, mis on sisseändajatel ja võrdlusgrupil samad, lisanduvad sisseändajatel spetsiifilised hariduskulud, mis liigitatakse integratsioonikulude alla, nt keeleõppetoetus koolile õpetaja lisatasu ja õppematerjalide jaoks, mitteformaalne keeleõpe (nt õpilasvahetused, pereõpe, keelelaagrid) ja haridusasutuste vahelised keelealased koostööprojektid. Vanuse kasvades asenduvad alushariduse kulud üldhariduse kuludega ja üldhariduse kulud kutse- ja kõrghariduse kuludega.

Üldjoontes on lihtne jõuda järelduseni, et lapsed on riigi jaoks kalgi finantsarvutuse kohaselt kulukad. Samas on ilmne, et see pilt on ajas kiiresti muutuv ning sisseändest rääkides sõltub suuresti sellest kui kauaks sisseännanute lapsed riiki jäävad. Kui arvestada, et esimesel eluaastal riiki saabunud laps on Eestis oma elu lõpuni, siis on sisseändajatest lapsed kumulatiivselt (ehk kogu saja-aastase rändeperioodi peale kokku) riigile kasulikumad kui 30- või 50-aastased sisseändajad (vt Joonis 5). Miks see nii on?



Joonis 5. Kumulatiivsed netotulud (0-aastane (Grupp 1), 30-aastane (Grupp 2), 50-aastane (Grupp 3), meessoost, keskharidusega, pereränne, 100-a rändeperiood)

Märkus: Kumulatiivsed netotulud on üle aastate kokku liidetud netotulud kuni vaatlusaluse aastani. Näiteks kumulatiivsed netotulud 2022. aastal on 2020., 2021. ja 2022. aasta netotulude summa.

Eestis kasvanud sisseändaja palgatulud on keskmiselt suuremad kui vanemas eas siia tulnud pererändajal. Lapsena riiki tulnutel areneb oluline riigipõhine pädevus – kohaliku keele oskus tööks vajalikul tasemel, mis täiskasvanud sisseändajal tihtipeale puudub. Riigikeele oskuse valdamise tähtsust kohalikul tööturul toime tulemiseks on kinnitanud mitmed varasemad uuringud erinevate Euroopa riikide andmete põhjal, nt Suurbritannias (Dustmann ja Fabbri 2003), Saksamaal (Aldashev et al. 2009, Beyer 2016) ja Hispaanias (Budria et al. 2017). Lisaks on lapsena riiki jõudnud omandanud vähemalt osa oma haridusest Eestis. Sihtriigi haridusasutuses omandatud klassifikatsioon annab töandjatele kindluse sisseändaja oskuste ja teadmiste sisu ning kvaliteedi kohta. Seetõttu on

varasemalt leitud, et sihtriigi diplom vähendab oluliselt palgalõhet sisserändajate ja kohalike vahel (Beyer 2016). Viimaks areneb lapsena riiki jõudnutel välja keskmiselt tugevam sotsiaalne võrgustik kui vanemas eas riiki saabunud, mis annab olulise informatsiooni eelise ja võimaldab sisserändajatel leida oma oskustele paremini vastavat töökohta.

Peale erinevuste keeleoskuses, hariduses ja sotsiaalses võrgustikus erinevad lapsed täiskasvanutest ka selle poolest, et nad jõuavad riigis kokku kauem aastaid töötada kui 30- või 50-aastaselt siin tööle asujad. Samas tuleb arvestada, et töötamine ei ole riigi jaoks vaid tulu. Kui inimene käib töö, siis kogub ta pensionikindlustusosakuid – mida kauem ta töötab, seda rohkem. Seetõttu on kauem Eestis töötanute pensionikulud suuremad kui nendel, kes on siin vähem aega töötanud. Lõppkokkuvõttes kaaluvad rohkemate tööaastatega seotud tulud siiski üles pensionitega seotud suuremad kulud ja laste kumulatiivsed netotulud on suuremad kui 30- ja 50-aastaste omad.

Kokkuvõttes võib öelda, et kui vaadata sisserännet üle pika perioodi ja eeldada, et siia tulnud enam Eestist ei lahku, siis on riigieelarve vaatest kõige tulusamad sisserändajad lapsed. Nende tööpanuse tulemusena laekuvad tulud kaaluvad üles nii lapsepõlve kui vanaduse suuremad kulud. Kui võrrelda 30- ja 50-aastaselt riiki tulnuid, siis siin ületavad nooremad inimesed samuti vanemaid, sest töötamise ja tarbimisega seotud tulud pikema tööea vältel kaaluvad üles hilisemaid suuremaid pensionikulusid.

3. SISSERÄNDAJATE MAJANDUSLIK KASULIKKUS JA HARIDUS – KAS KÕRGHARITUD ON KÕIGE KASULIKUMAD?

Kõrgelt haritud inimesed saavad tööturul üldiselt paremini hakkama – nad on rohkem nõutud ja kohanevad paremini majanduskeskkonnas toimuvate muutustega. Teoreetilised selgitused, miks see nii on, põhinevad inimkapitali teorial (Becker 1975). Õppimise ajal omandatakse erinevaid teadmisi ja oskusi ehk investeeritakse inimkapitali. Kuna tööandja jaoks on üldiselt kulukas või lausa võimatu teha kindlaks millised on iga tema (potentsiaalse) töötaja tegelikud teadmised, siis toimib haridusdiplom kui signaliseerimisvahend. Ehk teatud haridusega inimeselt eeldatakse teatud oskusi ja nende kasutamist töö ja ka tasustatakse inimesi vastavalt sellele kui vajalikud need oskused ettevõtte jaoks on ja kui palju väärtust nad luua aitavad.

Kuna kõrgemalt haritud inimeste sissetulekud on keskmisest kõrgemad, siis on ka nende panus riigieelarvesse suurem – ühelt poolt makstakse kõrgemate palkade pealt absoluutsummas suuremaid tööjõumakse, teisalt tarbivad kõrgema sissetulekuga inimesed suuremas väärtuses erinevaid tooteid ja teenuseid ja seega on ka nende tarbimisest tulenevad otsesed, kaudsed ja tingitud mõjud ja nendega seotud maksutulud suuremad.

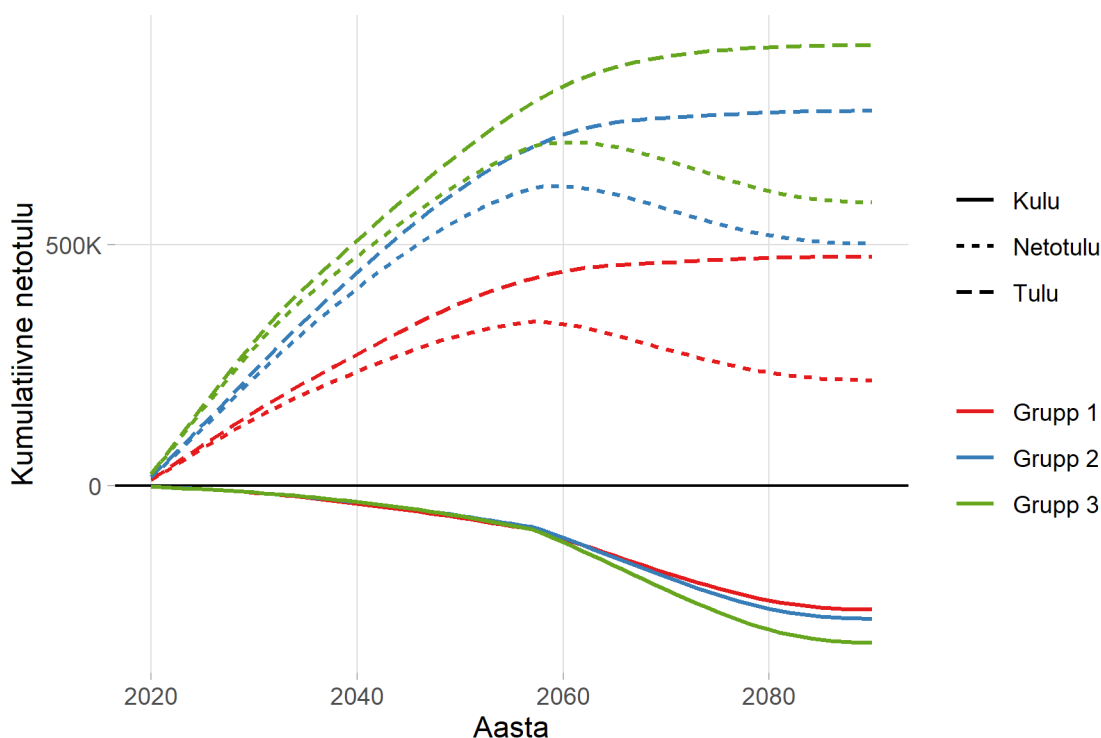
Sisserändajate puhul on sellise teoreetilise seose kasutamisel vaja arvestada siiski mõningate täiendavate nüanssidega. Näiteks võib sisserändaja haridusdiplom olla sihtriigis vähem usaldusväärne ja seega ka anda väiksema eelise teise madalama haridusega sisserändaja ees. Teiseks on võimalik, et kuigi inimesel on mingis valdkonnas kõrgema taseme teadmised ja diplom, siis ei suuda ta neid sihtriigis rakendada, kuna tal puudub tööks vajalikul tasemel keeleoskus. Seega ei pruugi võõrriigis omandatud kõrgharidus tähendada seda, et inimesel õnnestub oma teadmised ja oskused Eesti tööturul täielikult ära kasutada.

Eestisse tulnud sisserändajate puhul on siiski näha selget tulueelist kõrgema hariduse omamisest ehk kõrgema haridusega sisserändajaga käivad kaasas ka riigi jaoks suuremad tulud (vt Joonis 6 ja Joonis 7). Huvitava nüansina jääb silma, et erisused keskhariduse ja kõrghariduse omandanud tööandajate

tulude vahel on oluliselt väiksemad kui põhihariduse (või sellest madalama hariduse) omandanud sisserändajate ja keskharitute vahel. Samas tundub keskharidus andvat suure eelise põhiharitute ees vaid nendele sisserändajatele, kes on tulnud Eestisse töötamise eesmärgil. Pererände raames riiki tulnud keskharitutega seotud tulud on põhiharitutele oluliselt lähemal.

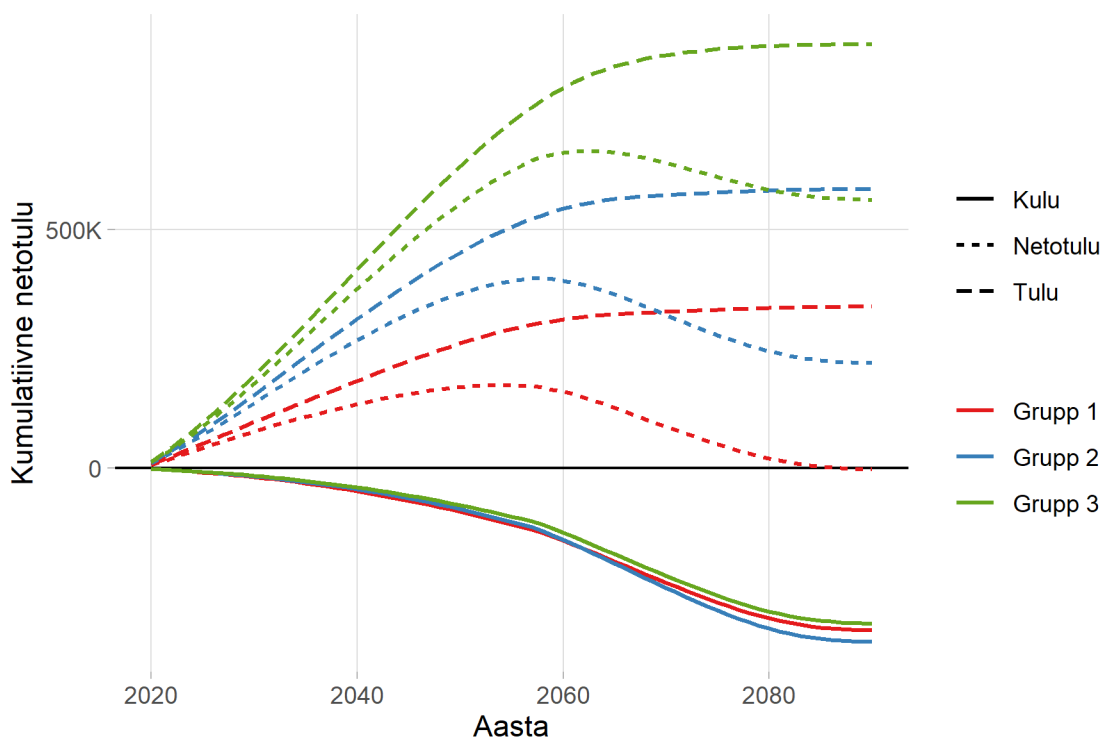
Kõrgem haridustase paistab kaasa toovat ka suuremad kulud. See on eeskätt tingitud kõrgema palgaga kaasnevast suuremast pensionist ja (eeldatavalt tulenevalt paremast teadlikkusest ja ehk ka ravikindlustusega kaetusest) tervisekuludest (vt Joonis 8).

Kokkuvõttes on vahe erinevate haridusgruppide kuludes siiski palju väiksem kui erinevused nende tuludes. Seega on riigieelarve vaatenurgast kõrgemalt haritud sisserändajad üle elukaare kasulikumad kui madalalt haritud.



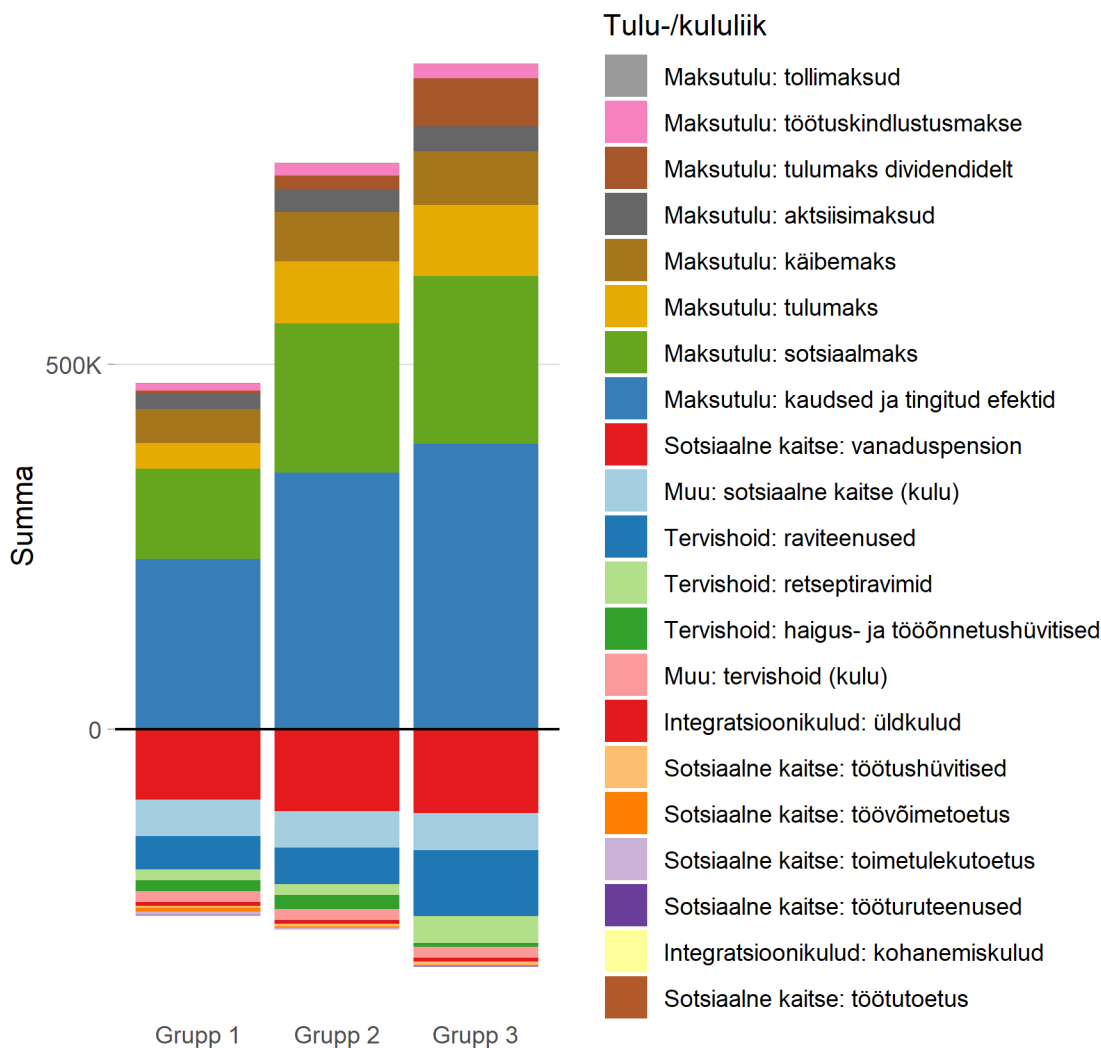
Joonis 6. Kumulatiivsed tulud, kulud ja netotulud (30-aastane, kuni põhiharidusega(sh) (Grupp 1), keskharidusega (Grupp 2), kõrgharidusega (Grupp 3), meessoost, tööränne, 100-a rändeperiood)

Märkus: Kumulatiivsed tulud on üle aastate kokku liidetud tulud kuni vaatlusaluse aastani. Näiteks kumulatiivsed tulud 2022. aastal on 2020., 2021. ja 2022. aasta tulude summa. Netotulud on tulude ja kulude vahe.



Joonis 7. Kumulatiivsed tulud, kulud ja netotulud (30-aastane, kuni põhiharidusega(sh) (Grupp 1), keskharidusega (Grupp 2), kõrgharidusega (Grupp 3), meessoost, pereränne, 100-a rändeperiood)

Märkus: Kumulatiivsed tulud on üle aastate kokku liidetud tulud kuni vaatlusaluse aastani. Näiteks kumulatiivsed tulud 2022. aastal on 2020., 2021. ja 2022. aasta tulude summa. Netotulud on tulude ja kulude vahe.



Joonis 8. Kumulatiivsed tulud ja kulud rändeperioodil (30-aastane, kuni põhiharidusega(sh) (Grupp 1), keskkaridusega (Grupp 2), kõrgharidusega (Grupp 3), meessoost, tööränne, 100-a rändeperiood)

4. SISSERÄNNE, NAISED JA LAPSED

Meeste ja naiste edukus tööturul on erinev – see paistab silma nii hõivemäära erinevustes kui soolises palgalõhes. Seetõttu oleks igati loogiline eeldada, et ka sisserändajatest mehed ja naised saavad Eesti tööturul mõnevõrra erinevalt hakkama.

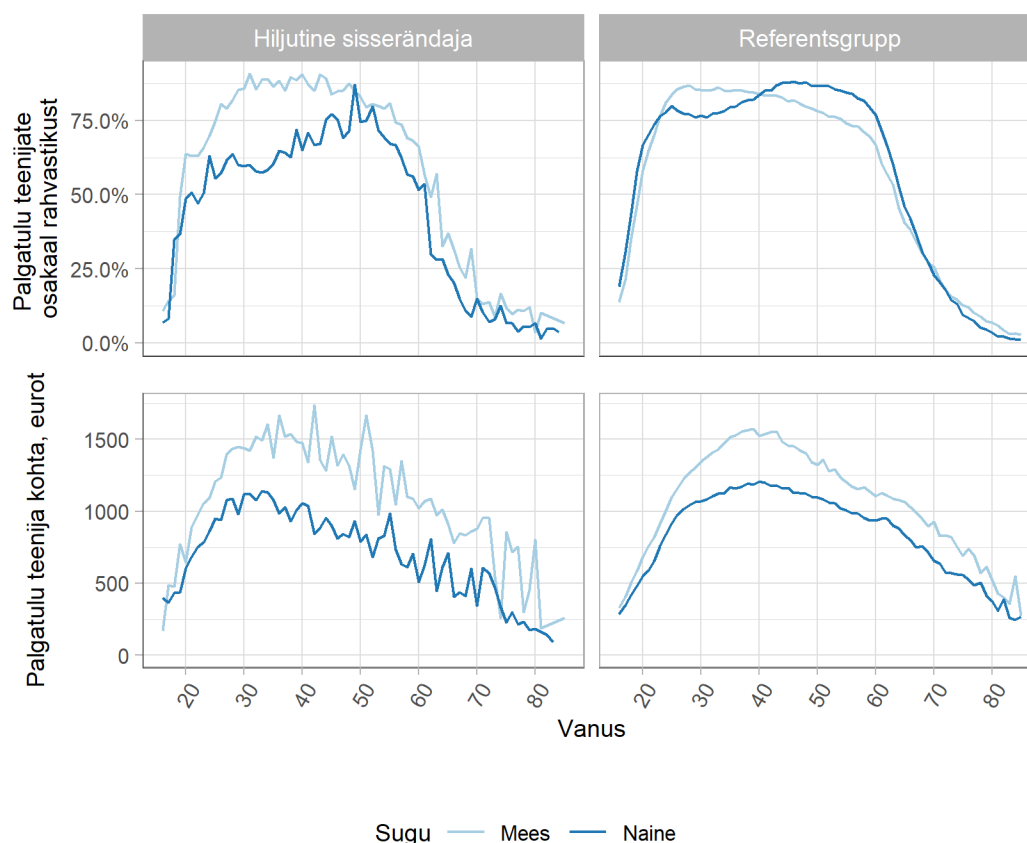
Erinevused meeste ja naiste tööturunäitajates

Kui keskenduda ainult sooliste erinevuste, siis on oluline silmas pidada, et mehed ja naised ei jaotu rändeliikide vahel alati võrdselt ehk tihti erinevad põhjused, miks riiki tullakse. Kui pere- ja õpirändajate seas meeste ja naiste osakaalud väga palju ei erine, siis töörandajatest on valdav enamus (2017. aastal enam kui kaks kolmandikku) mehed. Seega taanduvad erinevused sisserändajatest naiste ja meeste vahel osaliselt erinevustele rände põhjustes.

Rände põhjus on siiski vaid üks erinevusi põhjustav tegur – kuigi kõikides Euroopa riikides on kohalike naiste keskmine töötasu madalam kui meestel, on Eestis jätkuvalt Euroopa suurim palgaerinevus.

Sellised palgavahed võivad üle kanduda ka sisserändajatele. Lisaks madalamale keskmisele palgale on ka kohalike naiste hõivemäärad laste saamise eas madalamad kui meestel.

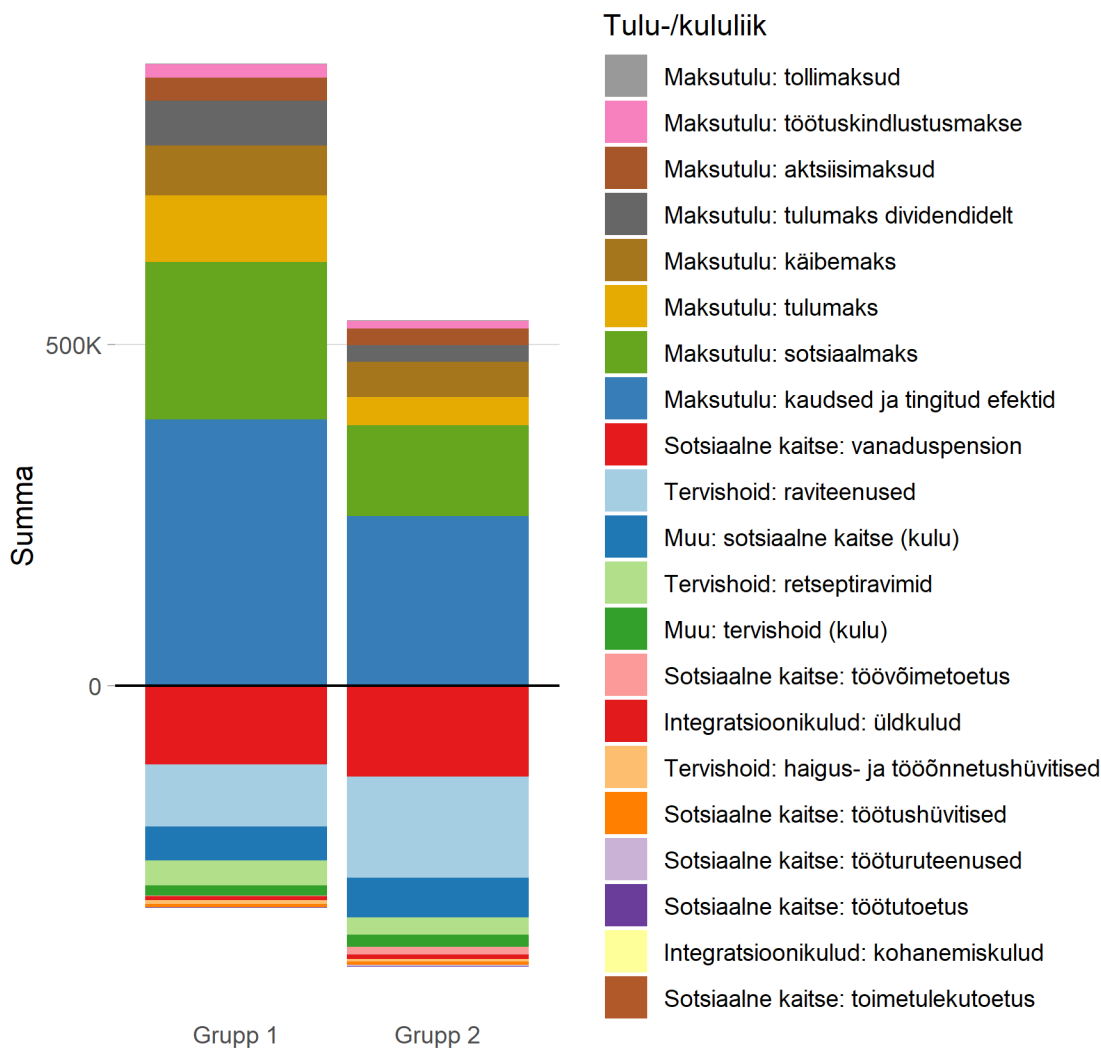
Sisserändajatel jäävad naiste hõivemäärad oluliselt alla meeste hõivemääradele kõigis vanusegruppides (vt Joonis 9). Ka keskmine palk on sisserändajatest naistel madalam kui sisserändajatest meestel ja see vahe on suurem kui kohalike seas.



Joonis 9. Hiljutiste sisserändajate ja referentsgrupi tööturunäitajad (palgatulu teenijate osakaal ja kuine palgatulu) soo lõikes üle vanusegruppide.

Erinevused hõivemäärades ja palkades viivad selleni, et naistega seotud tulud on riigi jaoks ligikaudu kolmandiku võrra madalamad kui samas vanuses ja haridusega meestega seotud tulud (vt Joonis 10).

Lisaks tuludele erinevad mehed ja naised ka riigile tekkivate kulude suhtes. Suurimad erinevused meeste ja naiste kuludes tulenevad raviteenuste kulude erinevustest. Naised on agaramad arsti juures käijad kui mehed ja noortel naistel on laste saamisega kaasnevate kulude tõttu ka kulud ühe teenuse kasutaja kohta kõrgemad kui meestel. Samas on alates 40. eluaastast kulu ühe teenuse kasutaja kohta kõrgem meestel, mis võib olla tingitud nii riskikäitumisest kui ka arsti juurde sattumisest tõsiste terviseprobleemide korral. Lõppkokkuvõttes on raviteenuste kulud üle elukaare kokku naistel suuremad kui meestel (vt Joonis 10).



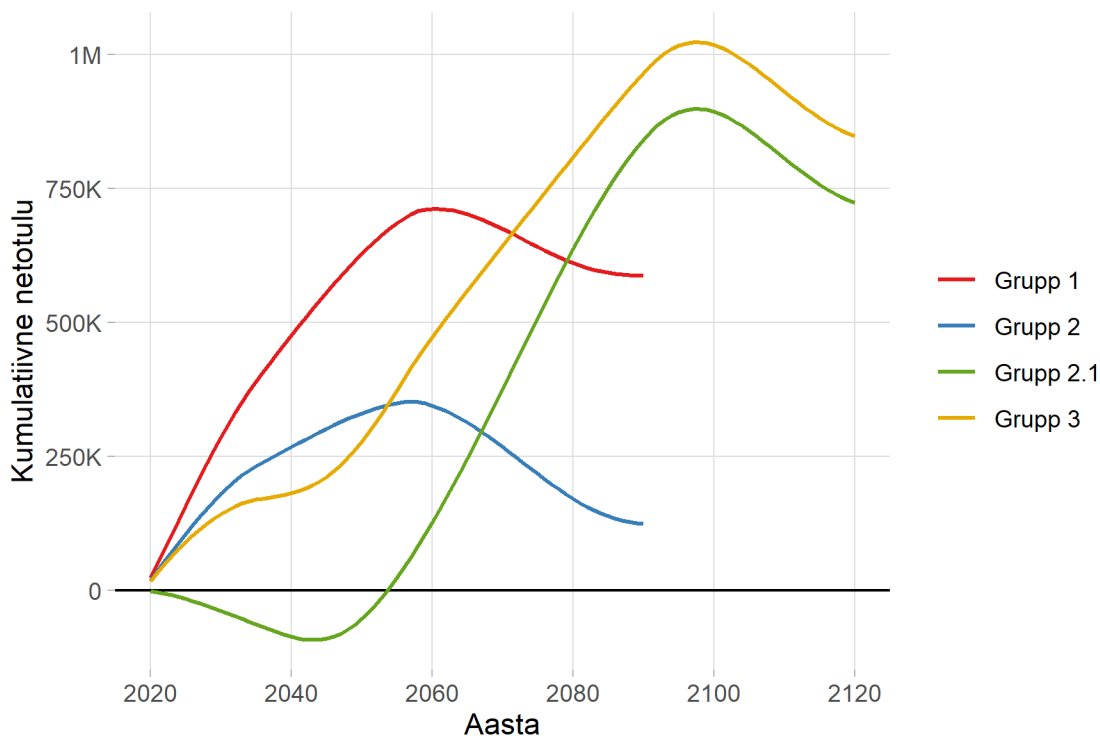
Joonis 10. Kumulatiivsed tulud ja kulud rändeperioodil (tööränne, mehed (Grupp 1), naised (Grupp 2), 30-aastane, kõrgharidusega, 100-a rändeperiood)

Teise põlvkonna efekt

Peale endaga seotud tulude ja kulude saavad naised ka lapsi. Kuna sündimuse näitajate arvutamisel vaadatakse tavaliselt laste arvu naise kohta (jättes mehed vaatluse alt välja), siis on ka meie mudel üles ehitatud selliselt, et Eestis sündivate laste arvu suurendab ainult naiste sissetulek. Sellest tulenevalt seotakse lastega seotud tulud ja kulud naisega. Kui mõni väljapoolt Eestit siia tulnud mees saab Eesti naisega lapse, siis eeldab mudel, et kui sissetulekaja poleks Eestisse tulnud, siis oleks see laps sündinud nii ehk naa. Seega ei mõjuta meeste sissetulek Eestis sündivate laste arvu naise kohta.

Teise põlvkonna efektide arvesse võtmiseks oleme oma mudelisse lisanud eraldi mooduli, mida saab soovi korral sisse ja välja lülitada.

Netotuluna muutuvad sissetulekajatel Eestis sündinud lapsed riigieelarve vaatest kasulikuks pärast 34. eluaastat (vt Joonis 11). See on ka peamine põhjus, miks naise, kelle puhul arvestatakse lapse saamise tõenäosusega, netotulu on kuni lapse 34. eluaastani üksiku naise netotuludest väiksemad ja pärast seda suuremad (vt Joonis 11). Seega on riigieelarve tulusid silmas pidades oluline, et Eestis sündinud lapsed elaksid ja töötaksid Eestis ka täiskasvanueas.



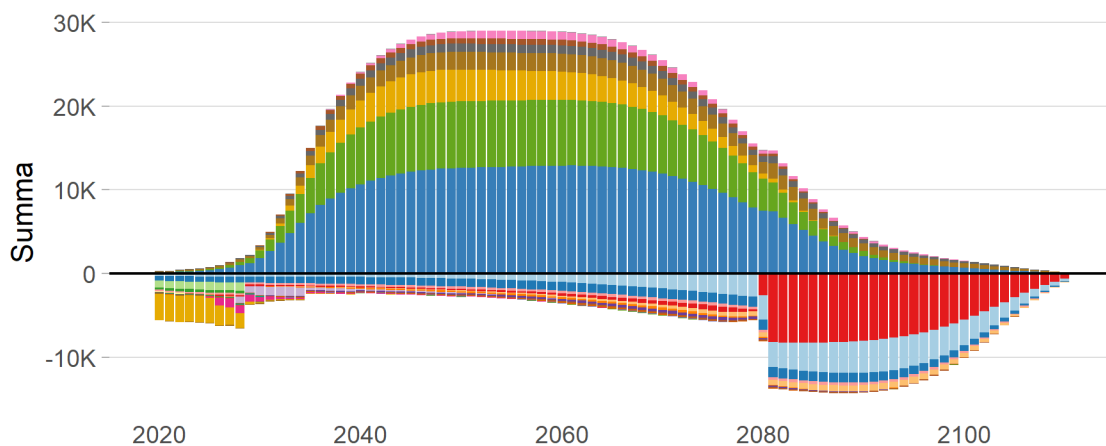
Joonis 11. Kumulatiivsed netotulud (tööränne, mehed (Grupp 1), naised (Grupp 2), teine põlvkond (Grupp 2.1), naised koos teise põlvkonnaga (Grupp 3), 30-aastane, kõrgharidusega, 100-a rändeperiood)

Kokkuvõttes on sisserändajatest naised madalamast hõivest ja palgast tingitud madalamate tulude ja suuremate tervishoiukulude tõttu riigieelarve seisukohast vähem tulusad kui mehed. Kui arvestada ka laste saamise tõenäosusega siis on eelarve seisukohalt oluline, et Eestis sündinud lapsed viibiks siin ka tööeas.

5. KUI KAUA PEAB SISSERÄNDAJA RIIGIS VIIBIMA, ET TA MUUTUKS RIIGI JAOKS KASULIKUKS?

Lühiajalises sisserändes nähakse sageli lihtsat ja mõlemale osapoolle kasulikku lahendust riigi ajutise tööjõupuuduse vähendamiseks – välistöötajad tulevad riiki paariks aastaks, et päritoluriigist kõrgemat palgatulu teenida. Ühtlasi on need esimesed aastad sihtriigi jaoks netotulude seisukohast ühed kasulikumad, kuna nad elavdavad oma tööpanusega majandust, nende palga pealt makstakse tööjõumakse ja enamasti ei kaasne lühiajaliselt siia tööle tulnutega ka suuri tervise- ega muid sotsiaalkaitse kulusid. Töörände puhul see tegelikult nii ongi, kuid teiste rändeliikide puhul ei ole lühike riigis viibimise aeg riigieelarve vaatenurgast sugugi kõige parem lahendus.

Laste puhul (pereränne) on selge, et nad on sihtriigi jaoks esimestel aastatel majanduslikult suurem kulu kui tulu (olgu mainitud, et see kehtib ka kohalike laste kohta). Näiteks 10-aastasena riiki tulnud lapse puhul on oluline koht erinevatel hariduskuludel, mis hakkavad vähenema oluliselt alates 19. eluaastast ehk pärast 9 aastat riigis (vt Joonis 12). Järgnevatel aastatel suundub noor tööle ja sellega seoses suurenevad tulud riigi jaoks kiiresti. Kulud püsivad tööealistel madalad kuni pensionieani, kuigi võib märgata tervishoiukulude kasvu vanuse suurenedes.



Tulu-/kululiik

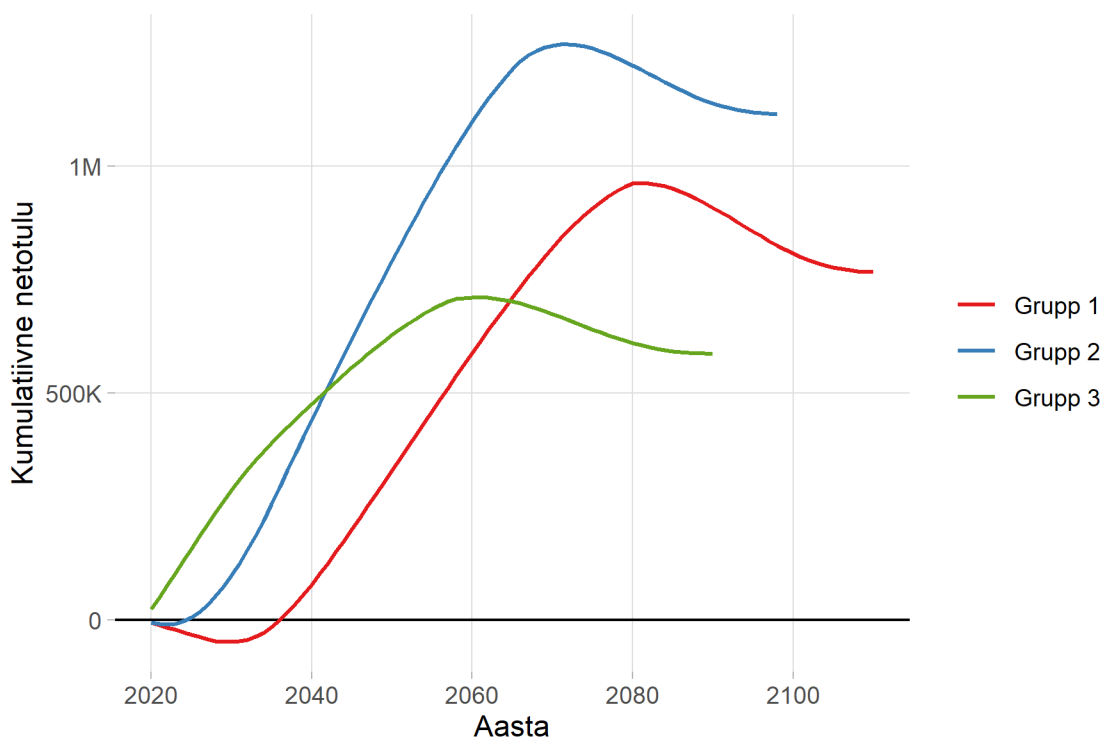
 Maksutulu: tollimaksud	 Sotsiaalne kaitse: töövõimetoetus
 Maksutulu: tulumaks dividendidelt	 Tervishoid: retseptiravimid
 Maksutulu: töötuskindlustusmaks	 Sotsiaalne kaitse: töötushüvitised
 Maksutulu: aktsiisimaksud	 Haridus: kõrgharidus
 Maksutulu: käibemaks	 Tervishoid: haigus- ja tööõnnetushüvitised
 Maksutulu: tulumaks	 Integratsioonikulud: kohanemiskulud
 Maksutulu: sotsiaalmaks	 Integratsioonikulud: üldkulud
 Maksutulu: kaudsed ja tingitud efektid	 Integratsioonikulud: üldhariduse kulud
 Sotsiaalne kaitse: vanaduspension	 Sotsiaalne kaitse: toimetulekutoetus
 Tervishoid: raviteenused	 Sotsiaalne kaitse: tööturuteenused
 Muu: sotsiaalne kaitse (kulu)	 Haridus: kutseharidus
 Sotsiaalne kaitse: lapsetoetus	 Sotsiaalne kaitse: töötutoetus
 Sotsiaalne kaitse: lasterikka pere toetus	 Haridus: üldharidus
 Muu: tervishoid (kulu)	 Sotsiaalne kaitse: toitjakaotuspension

Joonis 12. Aastased tulud ja kulud rändeperioodil (pereränne, 10-aastane, meessoost, 100-a rändeperiood)

10-aastasena Eestisse saabunud poiss muutub kumulatiivsete netotulude seisukohast kasulikuks alles alates 26. eluaastast ehk alates sellest vanusest on temaga seotud tulud teeninud tasa tema peale eelnevatel riigis viibitud aastatel tehtud kulutused (vt Joonis 13). Siinjuures on veidi väiksema lapse kulude tagasi teenimiseks kuluv aeg pikem ehk näiteks enne esimest sünnipäeva riiki tulnud poisslaps muutub kumulatiivselt kasulikuks alates 29. eluaastast. Kumulatiivsed netotulud suurenevad kuni pensionieani. Seega kui lapsena riiki tulnud sisserändaja alustab siin oma tööelu ja jõuab riigis juba ka mõned aastad töötada, siis jõuab ta tulude ja kulude seisukohast plussi. Kui ta peaks aga peale siia jõudmist juba mõne aasta pärast riigist lahkuma, siis riigieelarve vaatenurgast me pigem kaotame.

Ka vanemate (nt 22-aastaste) siia õppima tulnud noortega (ehk õpirändajatega) seotud kulud ületavad samuti esimestel aastatel tulusid (vt Joonis 13). Samas on õpirändega seotud kulud suured vaid paaril esimesel aastal ja sõltuvad olulisel määral sellest, kes kannab õppimisega seotud kulud – meie mudel eeldab, et õppe kulud katab Eesti riik (kõigil õppekavadel see kindlasti nii ei ole, kuid kahjuks ei ole ka terviklikku ülevaadet sellest, palju on neid õppureid, kes tasuvad oma õppemaksu ise ning paljude

puhul on see kaetud nt sihtstipendiumiga – seetõttu otsustasime mudelis lihtsama lahenduse kasuks). Kõrgkooliõpingud kestavad erinevates astmetes üldjuhul 2–3 aastat ning ligikaudu 5 aasta pärast riiki saabumist on õpirändaja jõudnud netotulude seisukohalt plussi. Õpirändurite puhul kehtib sama seaduspärasus, mis laste puhul, ehk eelarve seisukohalt muututakse tulusaks pärast seda kui on alustatud tööelu. Juhul kui noor kohe pärast kõrgkooliõpingute lõppu Eestist lahkub, siis jäävad temaga seotud haridus jm kulud suuremaks kui tema tarbimisest ja kooli kõrvalt töötamisest tulenevad maksutulud, kui aga jõuab juba paar aastat töötada, siis ületavad tulud kulusid.



Joonis 13. Kumulatiivsed netotulud (10-aastane pererändaja (Grupp 1), 22-aastane õpirändaja (Grupp 2), 30-aastane töörändaja (Grupp 3), meessoost, kõrgharidusega, 100-a rändeperiood)

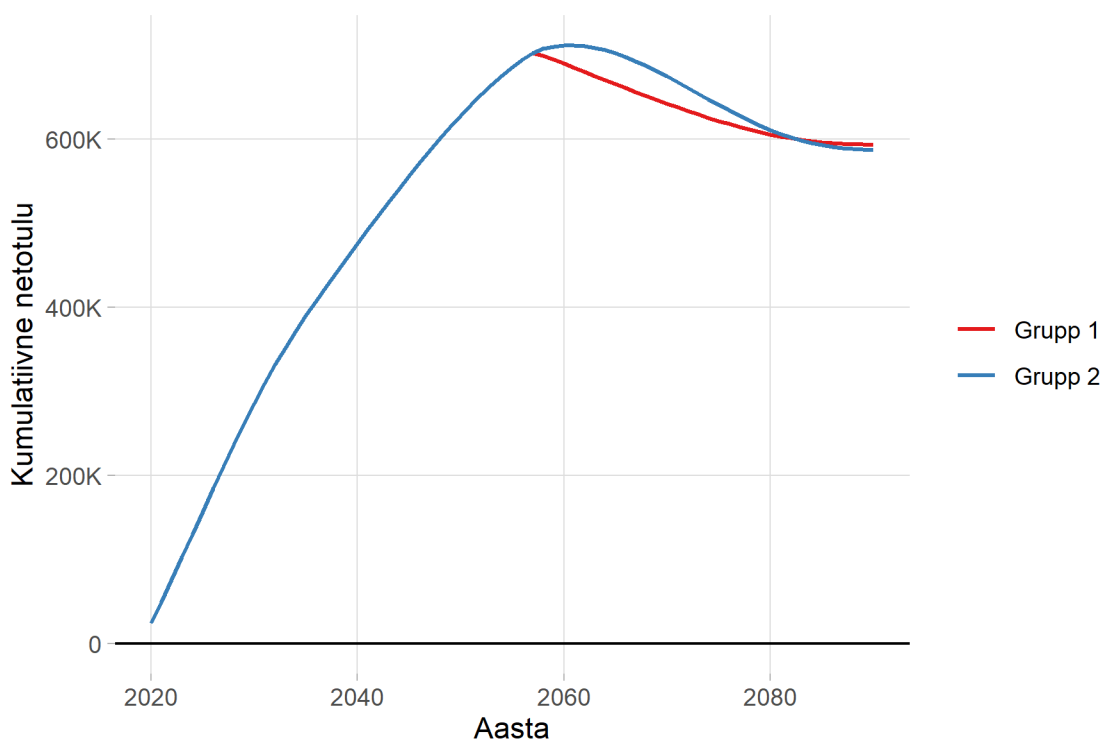
Vahekokkuvõtteks võiks öelda, et kui töörändajad on eelarve vaatenurgast riigile kasulikud juba esimesest aastast alates, siis õppurite ja laste puhul kehtib pigem vastupidine reegel – mida kauem riigis ollakse, seda kasulikum see riigieelarve vaatenurgast on. Kõige kahjulikum on olukord, kui noored lahkuvad riigist kohe peale õpingute lõppu ja enne tööellu astumist.

Kui riigieelarve vaatenurgast kaasneb lastega rohkem kulusid kui tulusid, siis võib tekkida küsimus, kas sama võib öelda ka vanemaealiste inimeste kohta, kes on aktiivsest tööeest väljas. Nii lastest sisserändajate, õpirändajate kui noorena riiki tulnud töörändajate puhul võib märgata, et pärast pensioniiga hakkavad nendega seotud kumulatiivsed netotulud vähenema (vt Joonis 13). Siit ka küsimus – kas poleks mitte kõige kasulikum kui sisserändajad viibiksid Eestis kuni pensionieani ja läheks siis sünnimaale tagasi?

Selgub, et Eestist lahkumine ei anna töörändaja netotulude seisukohalt olulist võitu. Kui võrrelda kahte 30-aastaselt riiki tulnud kõrgharidusega töörändajast meest, kellest üks lahkub 37 aasta pärast ehk just enne pensionile jäämist ja teine viibib riigis oma elu lõpuni, siis on mõlema eluea lõpuks nendega seotud netotulud ligikaudu võrdsed (vt Joonis 14). Eestist lahkumisega langevad ära tervisekulud (üks olulisemaid kuluallikaid), kuid vanemaealiste inimestega seotud kuludest suurimad – pensionikulud – inimese riigis viibimisest ei sõltu. Kui pensionär lahkub Eestist elama Euroopa majanduspiirkonna riiki,

Šveitsi või riiki, kellega Eestil on sõlmitud sotsiaalkindlustusalased koostöölepped (Venemaa, Ukraina, Moldova, Valgevene, Austraalia, Kanada), siis makstakse talle pensioni edasi samadel alustel kui Eestis olles.¹ Kuna antud loetelu katab ära väga suure osa kohtadest kust Eestisse on tulnud, siis enamikel juhtudel peab riik tegema kulutusi pensionile hoolimata sellest, kas inimene viibib Eestis või mitte. Pensionäride lahkumisega tekiks aga üks oluline lisakahju – Eestis viibides aitaks pensionäride kulutused turgutada Eesti majandust. Kui nad lähevad aga Ukrainasse, siis on pensionikulud jätkuvalt meie kanda, kuid nende kulutamisest saab kasu Ukraina majandus. Kuna majanduse turgutamise aspekt kaalub üles suuremad ravikulud, siis on esimestel pensioniaastatel Eestisse jäämine isegi kasulikum kui siit lahkumine. Eluea lõpuks (kui eeldada, et sisserändajad elavad 100-aastaseks) majanduse elavdamisest tekkiv tulu väheneb ja tervishoiuteenuste osutamisest tekkiv kulu kasvab ning seetõttu on selleks ajaks Eestist lahkujaga seotud netotulud ligikaudu võrdsed või natukene suuremad kui siia jääjaga seotud netotulud.

Kokkuvõttes võib öelda, et pensioniea alguses Eestist lahkumine riigieelarve vaatepunktist olulist kokkuhoidu ei too.



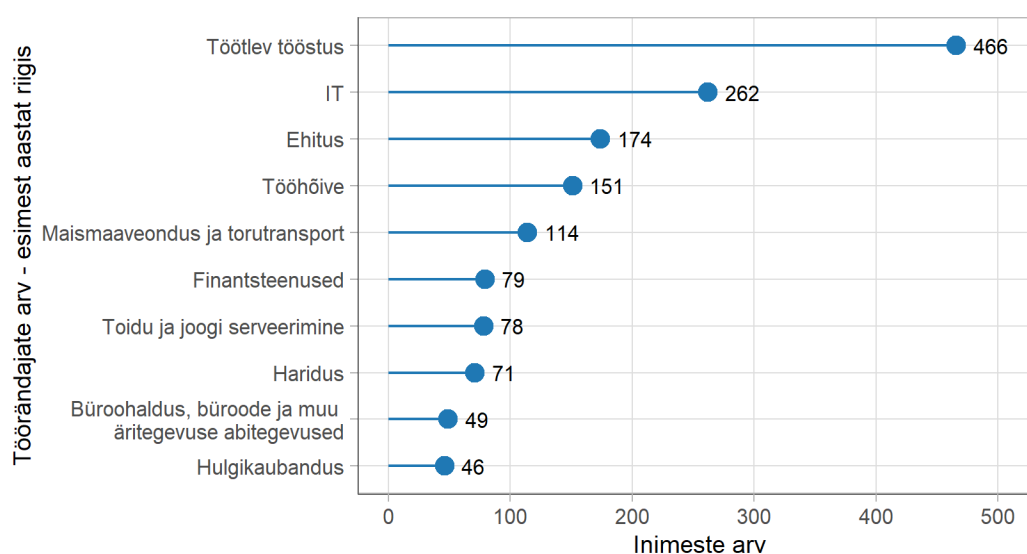
Joonis 14. Kumulatiivsed netotulud (37-a rändeperiood (Grupp 1), 100-a rändeperiood (Grupp 2), 30-aastane, meessoost, kõrgharidusega, tööränne)

¹ Ülejäänud riikidesse elama kolimisel peab inimesel olema kogutud pensionikindlustusstaazi vähemalt 15 aastat.

6. PALJU VÕIDAME SELLEST, KUI EESTI IT-SEKTORISSE TULEB TÖÖLE ÜKS KÕRGHARIDUSEGA NOOR INIMENE?

Sisseränne ei jaotu tavaliselt majandussektorite lõikes ühtlaselt. Nõudlus välistööjõu järele on koondunud sektoritesse, kus on riigisiseselt puudus sobiva kvalifikatsiooniga töötajatest või kus ettevõtted näevad võimalust kulude optimeerimiseks. Samuti võib riik soodustada sisserännet mõnda tema jaoks olulisse sektorisse. Näiteks on Eestis kolmandate riikide kodanikele antavate elamislubade piirarvu alt välja arvatud IKT-valdkonna töötajad.

Kõige rohkem tulebki töörändajaid IT-sektori ettevõtetesse. Kui erinevad töötleva tööstuse erialad kokku grupeerida, siis on kolm kõige rohkemate töörändajate arvuga sektorit töötlev tööstus, IT ja ehitus (vt Joonis 15). Siinjuures ei vaata me alla ühe aasta riigis olijaid, seega jäävad kõrvale lühiajaliste töötajate seas populaarsed valdkonnad nagu põllumajandus.

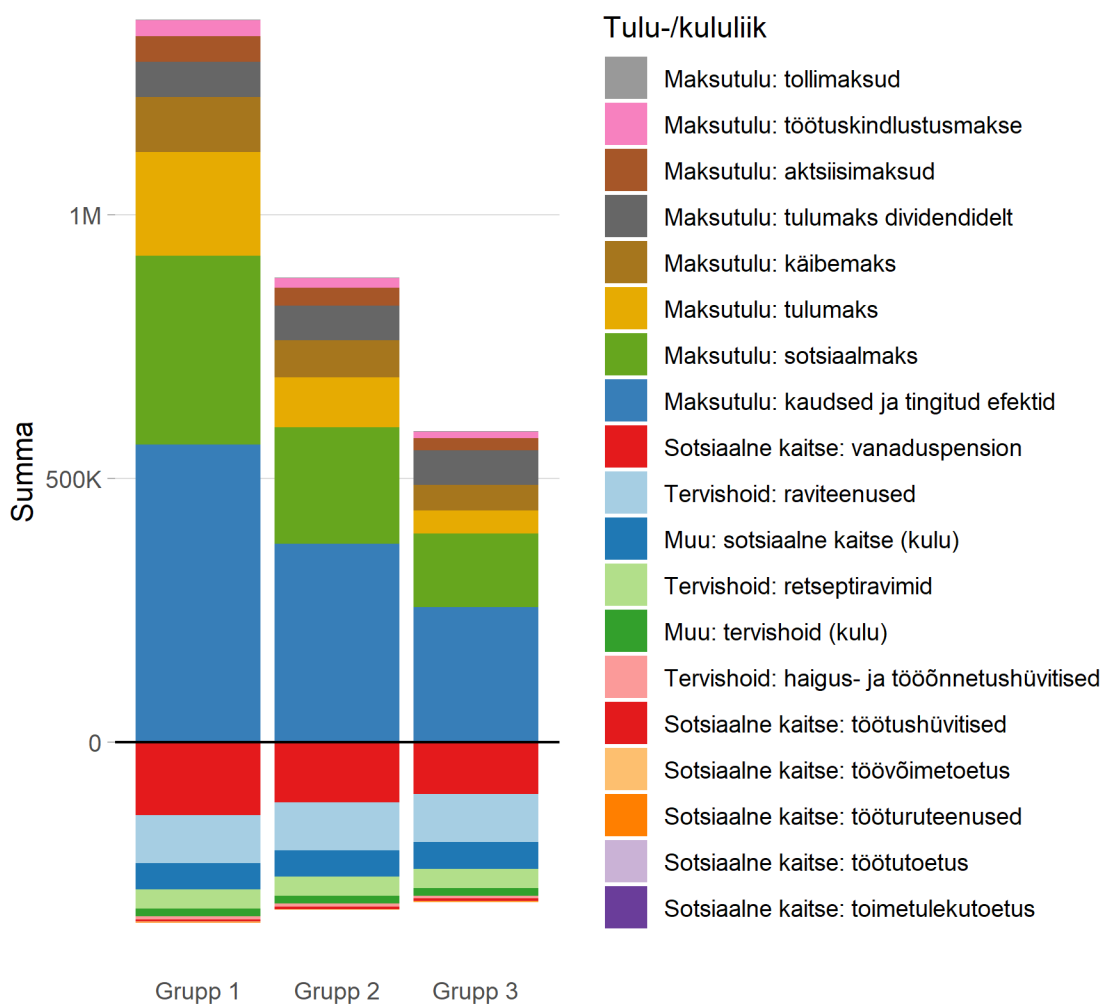


Allikas: EMTA, autori arvutused.

Joonis 15. Töörändajate arv esimesel aastal sisserändest tegevusala lõikes 2017. a (agregeeritud sektorid, 10 esimest)

Võtame näiteks kõrgharitud 30-aastase mehe. Kuna tulud sõltuvad rohkem sektorist kui haridustasemest ja samuti on haridustaseme info töörändajatel kohati lünklik, siis meie mudelis ei ole ühe sektori sees tuludes haridustasemeti erinevusi. Meie huviorbiidis olevad kolm populaarsemat sektorit koosnevad suures osas meestest – IT-sektoris töötajate seas oli 2017. a 83% mehi, samas kui töötlevas tööstuses ja ehituses oli neid isegi rohkem, vastavalt 94% ja 97%. Seega ei ole tulude osas mehi ja naisi eristatud.

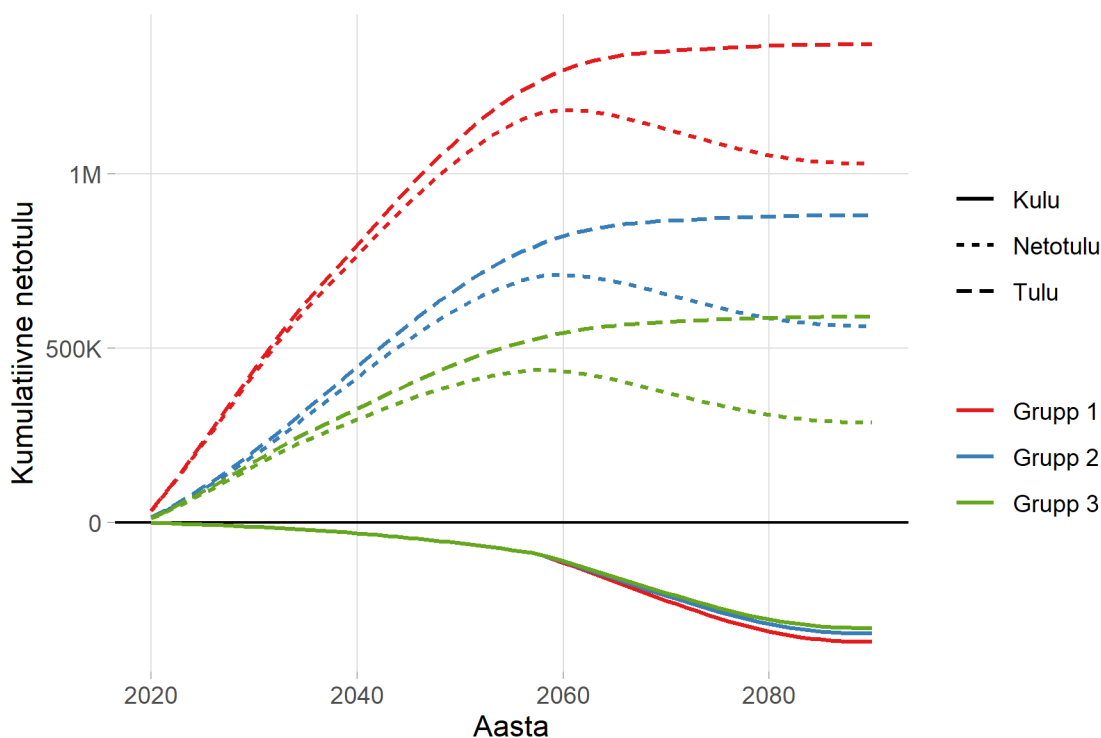
Teadupoolest on sektoriti palgatasemed erinevad ja seetõttu kaasneb erinevate sektorite töötajatega ka erinev riigieelarveline tulu. Näiteks erinevad IT-ettevõttes ja ehituses töötavate isikutega kaasnevad tulud terve nende Eestis viibimise aja peale kokku omavahel rohkem kui 2 korda (vt Joonis 16). Töötlevas tööstuses töötavate sisserändajatega kaasnevad tulud moodustavad ligikaudu kaks kolmandikku IT-ettevõttes töötava sisserändajaga kaasnevast tulust.



Joonis 16. Kumulatiivsed tulud ja kulud rändeperioodil (30-aastane, kõrgharidusega, meessoost, tööränne – IT (Grupp 1), tööränne – töötlev tööstus (Grupp 2), tööränne – ehitus (Grupp 3), 100-a rändeperiood)

Kui tulud sõltuvad oluliselt sellest, millisesse sektorisse inimene tööle tuleb, siis kulude kohta ei saa sama öelda. Kulud on rohkem mõjutatud sellest, mis soost, vanuses ja haridusega inimene on, kui konkreetsest erialast ja töövaldkonnast. Küll aga on kulude seas üks erand – pensionikulu – mis sõltub inimese sissetulekust tööeas ja varieerub seetõttu ka sektorite lõikes. Need, kellel olid tööeas kõrgem palk, saavad pensionieas suuremat pensioni (vt Joonis 16). Seetõttu on ka IT-sektori töötajatega seotud kulud veidi suuremad kui töötlevas tööstuses või ehitusel töötavate sisserändajatega (vt Joonis 17). Samas on vahed tuludes palju suuremad kui vahed kuludes ja seetõttu on netotulud suurimad IT-sektori töötajatel.

Kokkuvõttes on riigieelarve seisukohalt kõige mõistlikum kui riiki tulevad need sisserändajad, kellega kaasnevad võimalikult suured tulud. Populaarsematest sisserändesektoritest on kõige kasulikumad sisserändajad need, kes tulevad tööle IT-ettevõttesse.



Joonis 17. Kumulatiivsed tulud, kulud ja netotulud (30-aastane, kõrgharidusega, meessoost, tööränne – IT (Grupp 1), tööränne – töötlev tööstus (Grupp 2), tööränne – ehitus (Grupp 3), 100-a rändeperiood)

Märkus: Kumulatiivsed tulud on üle aastate kokku liidetud tulud kuni vaatlusaluse aastani. Näiteks kumulatiivsed tulud 2022. aastal on 2020., 2021. ja 2022. aasta tulude summa. Netotulud on tulude ja kulude vahe.

7. KUI PALJU KAOTAB EESTI SELLEST, KUI NOORED MEHED LÄHEVAD SOOME EHITAJAKS?

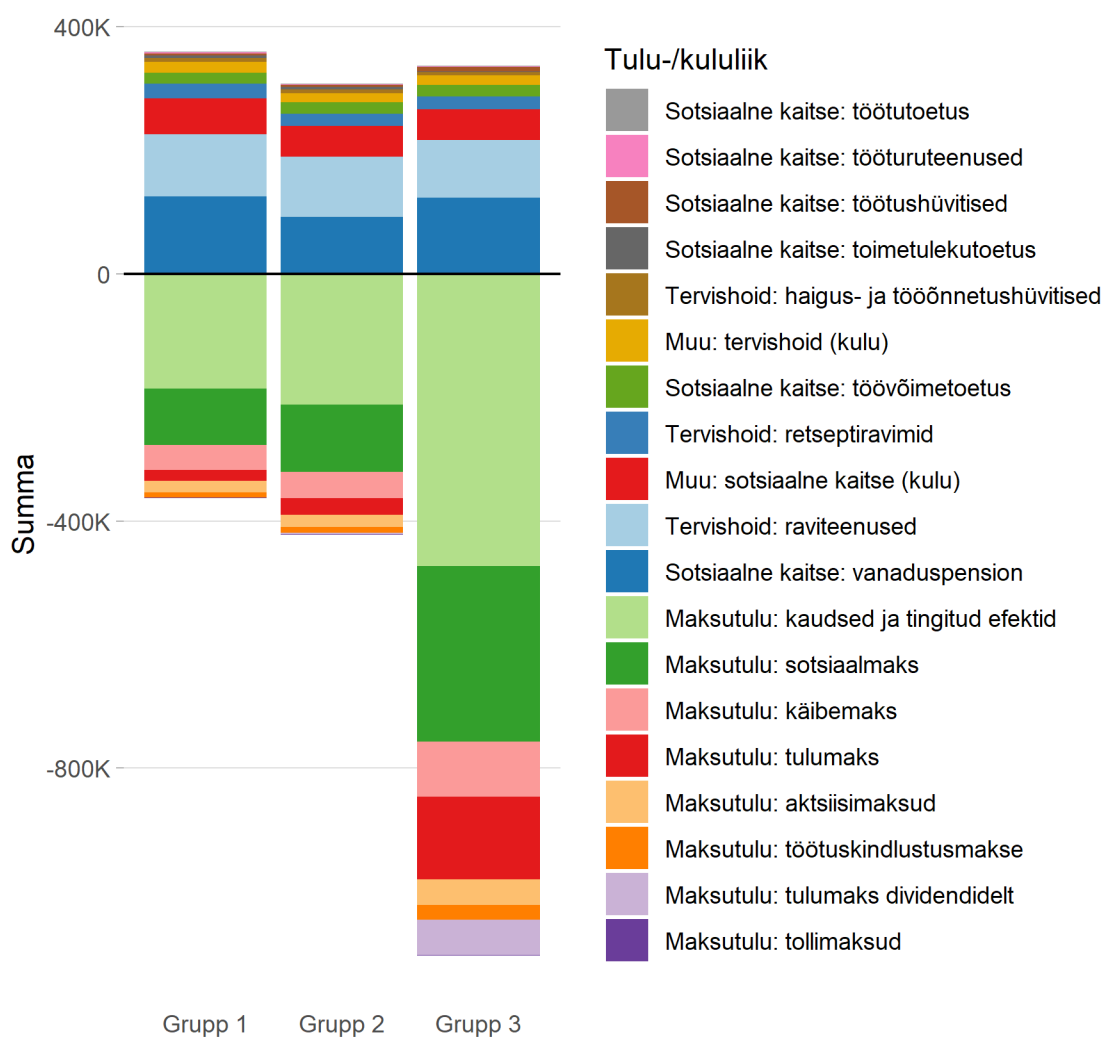
Kuigi viimasel paaril aastal on Eestis toimunud rändepööre ja sisseränne on hakanud ületama väljarännet, siis on endiselt probleemiks kohalike väljarändega seotud kulud Eesti riigile. Väljarändega seotud tulused ja kulused võib vaadata kui sisserändega seotud tulused ja kulused ümberpööratult. Lisaks tuleb arvestada, et tegu on kohalike väljarändega ehk inimestega, kellel on Eesti riigis välja kujunenud inimkapital ja suhtlusvõrgustikud, mistõttu on nende riigist lahkumine üldjoontes suurem kulu kui välismaalaste lahkumine.

Väljarändega seotud kulud tulenevad sellest, et inimene töötab nüüd välisriigis ja ka tarbib erinevaid teenuseid ja tooteid välisriigis. Kui Eesti inimene läheb Soome ehitajaks, siis jäävad Eesti riigil saamata tarbimise otsesed, kaudsed ja tingitud maksutulud, kuna tema tarbimine elavdab nüüd Soome, mitte Eesti majandust. Lisaks jäävad riigil saamata ka tema töötamise otsesed tööjõumaksutulud ja tema töötamise laiem mõju lisandväärtuse loomisel.

Väljarändega seotud tulud on sisuliselt kulud, mis jäävad tegemata, kuna inimest riigis ei viibi. Näiteks raviteenuste kulude puudumine, laste ja noorte hariduskulude tegemata jätmine ja erinevate tööturuteenuste ja -toetuste maksmise vajaduse puudumine. Tervishoiukulude kõrval tuleneb üks suurimaid võite pensionikulude vähenemisest. Sealjuures on see kokkuhoid etteulatu – kui tööeas

inimene on näiteks 20 aastat Eestist eemal, siis ei teeni ta sellel ajal Eestis pensionikindlustusosakuid ja hiljem ei teki vajadust talle selle perioodi eest pensioni maksta.

Loomulikult sõltuvad väljarändega seotud kulud ja tulud sellest, millised sotsiaaldemograafilised grupid välja rändavad. Näiteks on kõrgharitud meeste väljaränne riigieelarve mõistes oluliselt kulukam kui põhiharitud naiste või ka põhiharitud meeste väljaränne (vt Joonis 18). Sealjuures on erinevate rühmade vahel suured vahed just saamata jäänud tuludes, mitte niivõrd erinevused kokkuhoius, mis tuleneb sotsiaalse kaitse ja tervishoiukulutuste tegemata jätmisest.



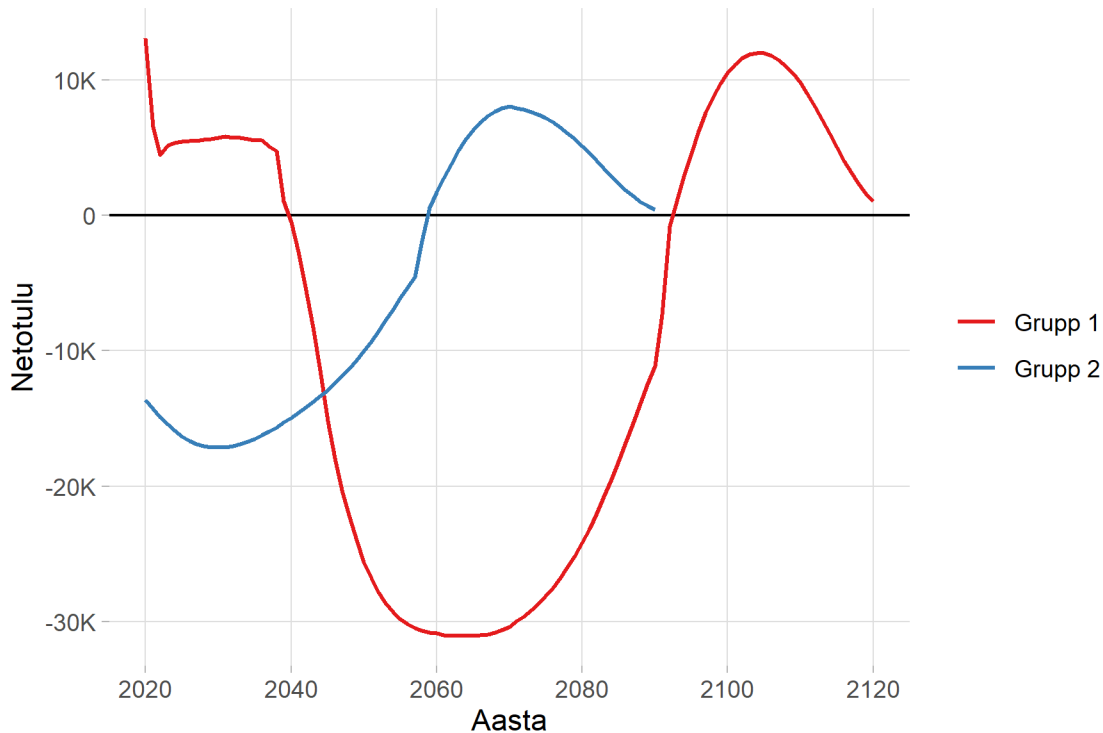
Joonis 18. Kumulatiivsed tulud ja kulud rändeperioodil (30-aastane, kuni põhiharidusega(sh) naine (Grupp 1), kuni põhiharidusega(sh) mees (Grupp 2), kõrgharidusega mees (Grupp 3), väljaränne, 100-a rändeperiood)

Oluline küsimus on ka, kui kaua inimesed riigist ära on. Kas riigieelarve seisukohast on kõige parem strateegia välismaal olevaid eestlasi kodumaale tagasi kutsuda ja kas selline lähenemine on tulus kõigi gruppide puhul?

Kindlasti on mõistlik kutsuda kodumaale noori, kes on mingi osa oma lapsepõlvest välisriigis veetnud ja samuti neid, kes on välismaal oma õpingud lõpetanud. Nii mehed kui naised on keskmiselt tulusad alates 20. eluaastast, seega on nad veetnud oma elu ühe kulukama perioodi Eestist eemal ja panustaksid nüüd eelarvesse otseste maksutulude ja kaudsete ning tingitud mõjude kaudu (vt Grupp 1, Joonis 19). Samas tuleb arvestada, et selline lähenemine ei pruugi alati olla edukas, sest välismaal

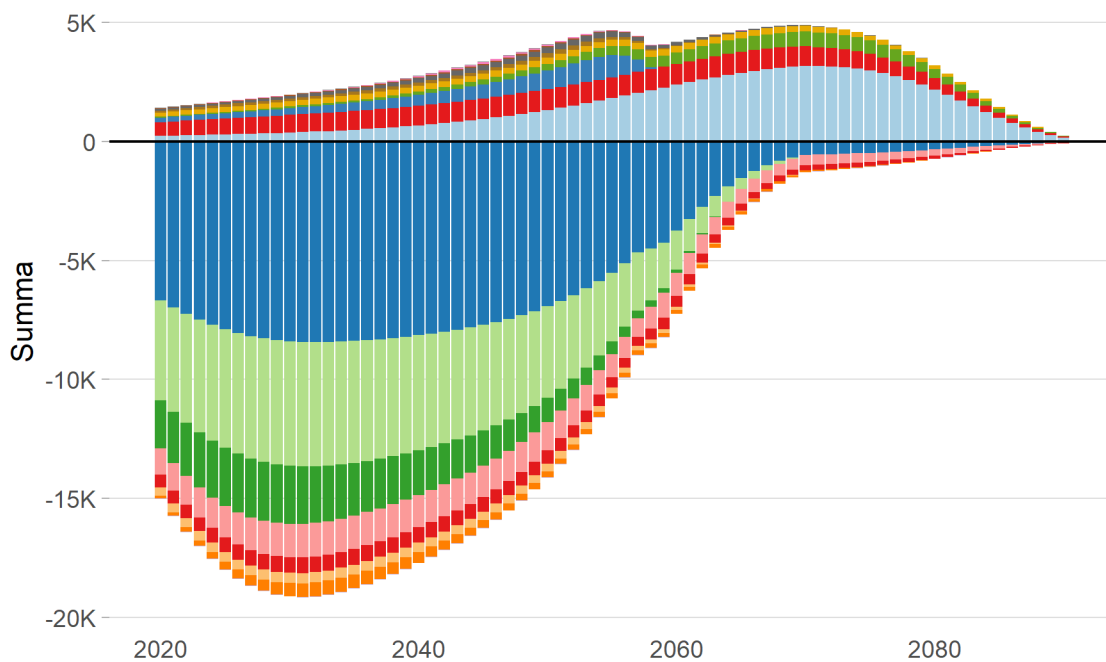
olles on noortel inimestel tekkinud kohapealsed suhtlusvõrgustikud ja ka karjäärivõimalusi võidakse näha Eestist väljaspool.

Eestisse naasmine ja võimalikult lühike välismaal viibimise aeg on mõistlik ka tööealiste sisserändajate puhul, kuna tööealise inimese Eestist eemal olemine on kulukas (vt Grupp 2, Joonis 19).





















Joonis 19. Netotulud (0-aastane (Grupp 1), 30-aastane (Grupp 2), meessoost, keskharidusega, väljaränne, 100-a rändeperiood)

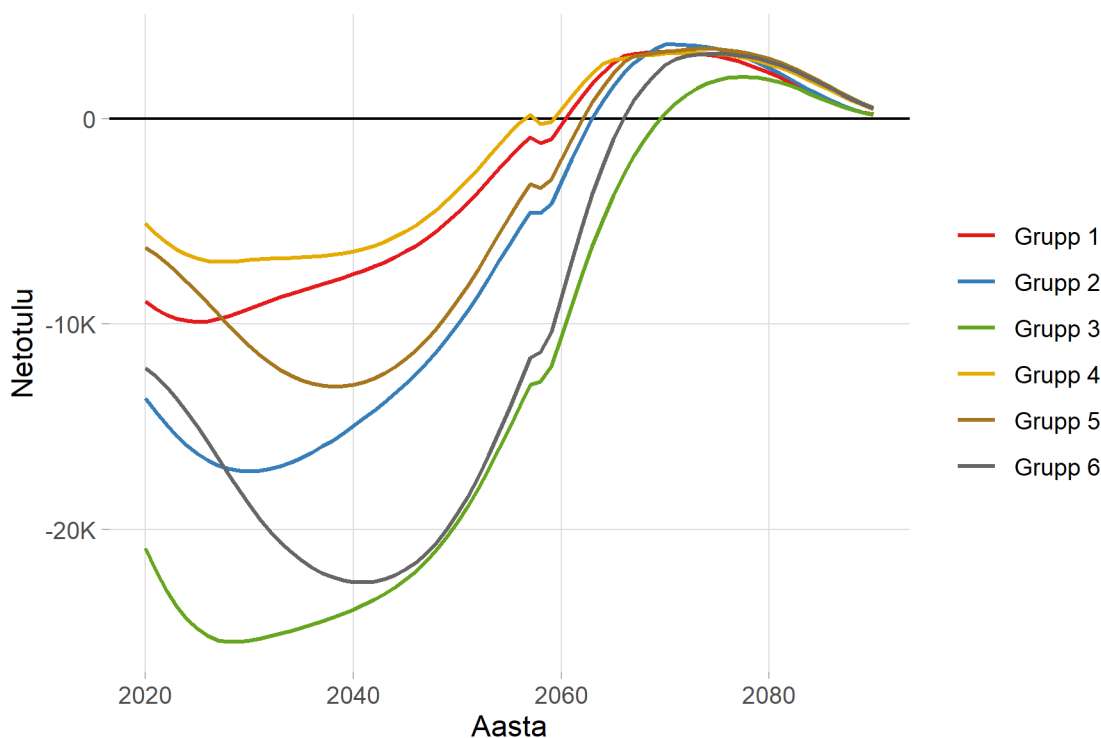
Kas ka Eestisse pensionipõlve veetma tulev inimene on riigieelarvele pigem kasulik? Ühelt poolt, pensionikulud Eestis viibimisest ei sõltu, kuna juhul kui inimene enne väljarännet mingi aja Eestis töötab, siis saab ta Eestis töötatud ajal kogutud pensionikindlustusosakute eest pensioni olenemata sellest kas ta elab välismaal või Eestis. Küll aga jäävad välismaal viibides ära temaga seotud ravikulud Eestis. Samas kulutaks ta oma Eestis ja ka välismaal välja teenitud pensioni Eestis elades Eesti kaupadele ja teenustele ja elavdaks sellega Eesti majandust. Kui vaadata 30-aastaselt Eestist ära läinud keskharidusega mehega seotud kulusid ja tulusid (jätame hetkel pensioniga seotud kokkuhoiu välja, kuna see inimese asukohast ei sõltu), siis selgub, et raviteenustega seotud kulud ületavad siiski majanduse elavdamisest tekkivat tulu ja seetõttu oleks pigem kasulik, kui välismaal töötanud isik jääks pensionipõlve veetma välismaale (vt Joonis 20). Samas ei ole näiteks kõrgharitud meeste puhul vahe tuludes ja kuludes kuigi suur (vt Joonis 21).



Tulu-/kululiik

 Sotsiaalne kaitse: töötutoetus	 Tervishoid: raviteenused
 Sotsiaalne kaitse: toimetulekutoetus	 Maksutulu: kaudsed ja tingitud efektid
 Sotsiaalne kaitse: tööturuteenused	 Maksutulu: sotsiaalmaks
 Tervishoid: haigus- ja tööõnnetushüvitised	 Maksutulu: tulumaks
 Sotsiaalne kaitse: töötushüvitised	 Maksutulu: käibemaks
 Muu: tervishoid (kulu)	 Maksutulu: aktsiisimaksud
 Tervishoid: retseptiravimid	 Maksutulu: töötuskindlustusmaks
 Sotsiaalne kaitse: töövõimetoetus	 Maksutulu: tulumaks dividendidelt
 Muu: sotsiaalne kaitse (kulu)	 Maksutulu: tollimaksud

Joonis 20. Aastased tulud ja kulud rändeperioodil (väljaränne, 30-aastane, meessoost, keskharidusega, 100-a rändeperiood)



Joonis 21. Netotulud ilma vanaduspensioni kuludeta (30-aastane, kuni põhiharidusega mees (Grupp 1), keskharidusega mees (Grupp 2), kõrgharidusega mees (Grupp 3), kuni põhiharidusega naine (Grupp 4), keskharidusega naine (Grupp 5), kõrgharidusega naine (Grupp 6), väljaränne, 100-a rändeperiood)

Märkus: Kumulatiivsed netotulud on üle aastate kokku liidetud netotulud kuni vaatlusaluse aastani. Näiteks kumulatiivsed netotulud 2022. aastal on 2020., 2021. ja 2022. aasta netotulude summa.

Kokkuvõttes on väljaränne riigieelarve seisukohast pigem kulu kui tulu. Samas oleneb väljarände kulukus sellest, millises soos ja haridusega inimesed ära lähevad. Väljaränne võib teoreetiliselt olla ka riigieelarvele tulus juhul kui õpinguteks välismaale läinud noori või lapsena väljarännanuid õnnestub pärast õpingute lõppu kodumaale tagasi meelitada. Kui eeldada, et tagasipöördumist ei ole, siis on ka laste ja noorte väljaränne lõppkokkuvõttes kulukas. Vanemate inimeste Eestisse tagasipöördumine pensionipõlve veetmiseks (võrreldes välismaal pensionipõlve veetmisega) on riigieelarve mõistes kulukas, kuid need kulud ei ole väga suured.

8. TULU TÄNA VÕI TULEVIKUS – ON SEAL VAHET?

Diskonteerimine ja diskontomäär – lühike sissejuhatus

Rändemudel võimaldab analüüsida rändega seotud tulusid ja kulusid kuni 100-aastase perioodi jooksul. Sajandi jooksul tekkivate tulude ja kulude analüüsimisel tekib loomulikult mitmeid küsimusi. Siinkohal keskendume neist ühele, mida on kõige parem sisse juhatada mõttemänguga. Kujutame ette, et teile antakse valida, kas saate 100 eurot kohe või aasta pärast – kumba te eelistaks? Enamasti eelistatakse lahendust, kus raha saab kohe. Aga kui valik on kas 90 eurot praegu või 100 eurot aasta pärast? Eeldatavalt on neid, kes soovivad raha kohe kätte saada, nüüd veidi vähem. Inimeseti on summa, millest ollakse nõus loobuma, et raha kohe kätte saada, erinev, kuid mingist summast tavaliselt siiski loobutakse. Miks see nii on?

Üheks põhjuseks on hinnatõusu ootus – kui usute, et hinnad tõusevad 10% aastas (õnneks hinnatõus päris nii kõrge ei ole, aga arvutuste jälgitavuse huvides teeme sellise eelduse), siis on 91 eurot maksva asja eest vaja aasta pärast välja käia juba ca 100 eurot, seega on 91 eurot täna (asjades mõõdetuna) samaväärne 100 euroga aasta pärast.

Ent hinnatõus ei ole ainuke põhjus. Isegi kui hinnad ei tõuse, võib raha kohe kättesaamine olla eelistatud. Näiteks on ootamisega seotud riskid – võimalik, et aasta pärast on midagi juhtunud ja lubatud 100 eurot ei makstagi. Parem natuke raha kohe kui mitte midagi aasta pärast.

Vast kõige olulisem on siiski see, et täna kätte saadud raha saab investeerida. Kui liigume indiviidi tasandilt riigi tasandile, siis teeb riik igal aastal investeeringuid näiteks infrastruktuuri, haridusse, tervishoidu, mis toovad (loodetavasti) tulevikus riigile maksutulu. Suurem rahavoog täna võimaldab rohkem investeerida ning peaks seeläbi tagama meile parema tuleviku. Loomulikult on selle mõttekäiguga seotud mitmeid „agaside“ (riigi kulutused ei pruugi olla pikas perspektiivis maksutulu suurendavad), kuid üldjoontes on see põhjuseks, miks pikka ajaperioodi katvates analüüsid antakse praegustele tuludele ja kuludele suurem kaal kui kauges tulevikus tekkivatele sissetulekutele ja väljaminekutele. See (kaalude andmine) ongi rahavoogude diskonteerimine ning rahasumma osakaalu, millest oleksime nõus loobuma selleks, et saada see summa kätte mitte aasta pärast, vaid kohe, nimetatakse **diskontomääraks**. Näiteks kui diskontomäär on 10%, siis tähendab see seda, et järgmisel aastal saadava 100 euro väärtust hindame täna 91 eurole ($100/1,10$), ülejäämisel aastal saadavat 100 € aga sellest veel 10% madalamalt ehk 83 eurole ($90/1,10$) jne.

Diskontomäär on ka teine tähendus – see näitab, kui suurt tootlust te oma investeeringutelt tavaliselt ootame. Ehk siis – kui diskontomäär on 10% aastas, siis usume, et me suudame oma raha (meie jaoks aktsepteeritava riskiastmega) igal juhul investeerida 10% tootlusega ning kui keegi tuleb ja pakub meile võimalust paigutada raha tema investeerimisprojekti, siis oleme nõus ainult juhul, kui investeerimisprojekti tootlus on kõrgem kui 10%. Kui diskonteerime projekti tulusid ja kulusid meie poolt valitud diskontomääraga ning liidame need kokku, siis juhul, kui projekti tootlus on kõrgem kui diskontomäär, saame tulemuseks positiivse summa (teenime oodatud tootlusest enam), kui väiksem, siis negatiivse (teenime oodatud tootlusest vähem) ning eeldatavalt sellesse projekti ei investeri.

Tulles tagasi riigi investeeringute juurde on 10% oodatav tootlus loomulikult küllaltki nõudlik kriteerium (majanduse reaalkasv kipub olema suurusjärgus 2–4%). Euroopa Liidu poolt rahastatavate investeeringute puhul kasutatakse diskontomäärana reeglina 4%², pikema perioodiga analüüside (nt nende, mis käsitlevad kulusid ja tulusid üle inimese elukaare) puhul on kasutatud ka 2% diskontomäära.

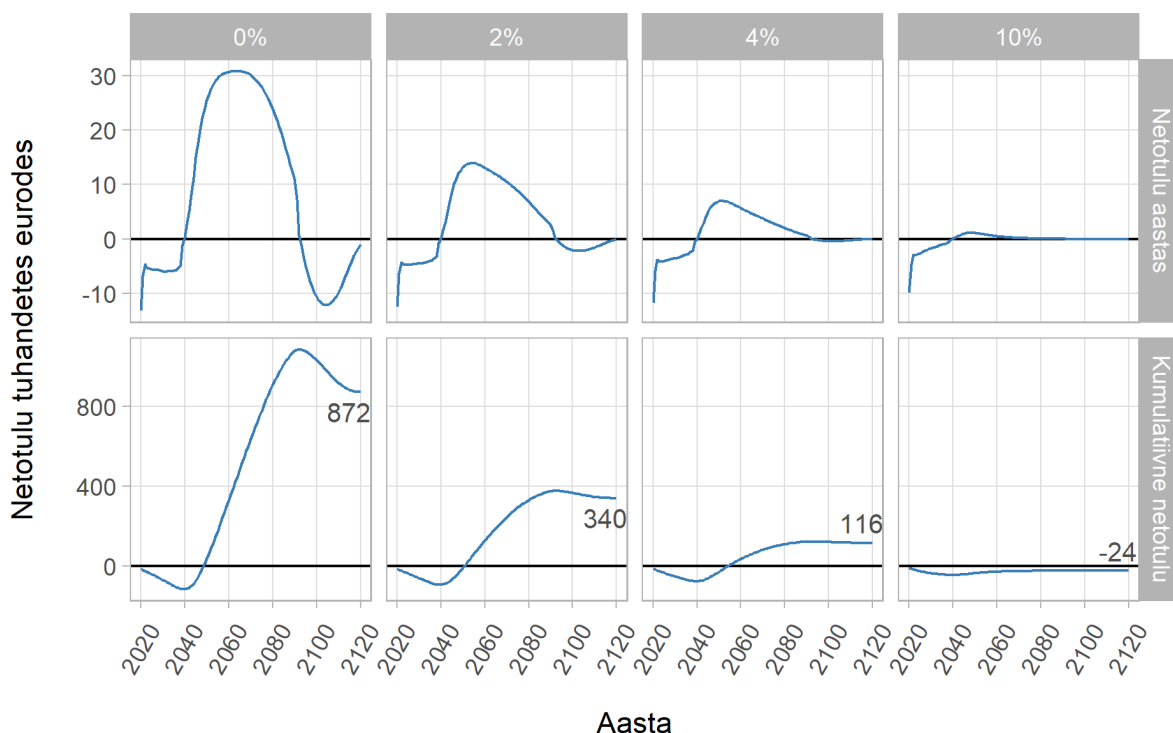
Diskonteerimise mõju on märkimisväärne

Rändemudel esitab vaikumisi tulemusi püsivhindades ja ilma diskonteerimata (diskontomäär on 0%). Vaatame näiteks Eestis sündinud poisiga seotud riigieelarveliste tulude ja kulude vahet ehk netotulu. See on alguses negatiivne, pöörduv umbes 20 aasta vanuses positiivseks ning läheb pensionieas jälle negatiivseks. Kui liita igal aasta tekkivad tulud ja kulud kokku, siis kujuneb elu lõpuks tulemuseks veidi alla 900 tuhande euro.

Mis juhtub selle näitajaga siis, kui kasutame nullist suuremat diskontomäära? Kaugemas tulevikus tekkivad tulud ja kulud saavad arvutustes märksa väiksema väärtuse ning kokkuvõttes väheneb

² KOMISJONI DELEGEERITUD MÄÄRUS (EL) nr 480/2014, artikkel 19. See diskontomäär on sobilik püsivhindadesse viidud rahavoogude diskonteerimiseks ehk selliste tulude ja kulude diskonteerimiseks, mida väljendatakse tänastes kehtivates hindades (ei sisalda hinnatõusu).

oluliselt ka netotulu (2% diskontomäärä puhul jääb eelnevalt mainitud ca 870 tuhandest alles 340 tuhat, 10% diskontomäärä puhul kujuneb tulemus lausa negatiivseks).



Joonis 22. Diskonteerimise mõju – sisserändaja Eestis sündinud lapsega seotud netotulu üle elukaare (ilma mitteisikustatud kuludeta)

Mida tuleb diskontomäärä kasutamisel silmas pidada?

Kui soovite analüüsida sisserännet kui investeerimisprojekti, siis tasub põhjalikult kaaluda, millist tootlust on nii pikaajaliste mõjudega poliitikatelt nagu rändepoliitika mõistlik eeldada. Diskonteerimine suunab fookuse praegu ja lähitulevikus tekkivatele tuludele ja kuludele ning vähendab oluliselt nende kulude ja tulude tähtsust, mis tekivad tulevikus.

Eelpool toodud joonise esimestel tahkudel (kus diskontomäärä ei kasutata), on selgelt näha, et pensioniea saabumisega kaasnevad riigi jaoks küllaltki arvestatavad kulud – praegustes hindades kuni ca 10 000 eurot aastas. Kui vaadata aga 10% diskontomääräga tehtud jooniseid, siis tundub, et pensionieas kulused ei tekigi. See ei ole loomulikult õige – kulud tekivad ikka, kuid kuna me usume, et suudame oma raha investeerida projektidesse, mis toodavad meile kogu investeerimisperioodi jooksul igal aastal 10% tootlust, siis tunduvad 100 aasta pärast tekkivad tulud ja kulud selle tootluse kõrval marginaalse tähtsusega. Diskontomäärä valimisel on võtmetähtsusega küsimus, kas meie poolt oodatav tootlus on ka realistlik ehk kas päriselt eksisteerivad mingid investeerimisprojektid, mis võimaldavad meil järgmise 100 aasta jooksul teenida igal aasta eelpool viidatud 10% tootlust. Suure tõenäosusega see riigi kui terviku vaatenurgast päris nii ei ole ning nii pikkade perioodide puhul on mõistlik kasutada oluliselt madalamaid diskontomääräsid. Meie soovitus oleks jääda juba mainitud 2% juurde. Lisaks sellele tasub diskonteeritud rahavoogude kõrval alati vaadata ka diskonteerimata rahavoogu – nii ei teki illusiooni, nagu kaugemas tulevikus kulused või tulused ei tekikski.

9. KAS SISSERÄNNE ON ALATI VALITSUSSEKTORI EELARVE VAATENURGAST KASULIK?

Enamus raportis kasutatud näiteid annavad lõppkokkuvõttes valitsussektori eelarve seisukohast vaadatuna positiivse tulemuse. See ei tähenda siiski, et sisseränne on alati tasuv. Õigupoolest on küsimusele “Kas sisseränne on tasuv?” üpris keeruline vastata. Väga palju sõltub selles, kes rändab ja mida ta hakkab Eestis tegema.

Kõrgelt haritud töörändajad, kes saavad Eestisse nooremas eas ja plaanivad jääda siia pikemaks, on valitsussektori eelarve vaatenurgast tugeva positiivse mõjuga. Madalalt haritud sisserändajad, eriti olukorras, kus nad ei tule Eestisse tööle, kipuvad olema negatiivse panusega.

Kuna naiste palgad on meeste omadest keskmiselt märkimisväärselt madalamad, siis on naiste panus valitsussektori eelarvesse tagasihoidlikum kui meestel. Samas – kui võtta arvesse teise põlvkonna mõju (Eestis sündinud ja siia elama jäänud lapsed maksavad oma elu jooksul märkimisväärselt makse), siis oleks vale öelda, et naiste sisseränne on vähem tasuv kui meeste oma, pigem vastupidi.

Olulist rolli mängib ka vanus. Inimese esimesel paarikümnel eluaastal annavad (eelarve küünilisest vaatenurgast) tooni vaid kulud, sellele järgneb 40-50-aastane periood, kus tulud ületavad kulusid, pensionipõlv on aga jälle kulude päralt. Noorena Eestisse tulnud inimesed jõuavad suurema tõenäosusega tööturul piisavalt palju panustada, et vanaduspõlves tekkivad kulud ära katta. Lapsena tulnute rändeperiood algab aga päris arvestatavate kuludega.

Lõpetuseks pole vähetähtis ka see, millises majandusstsükli faasis Eesti on. Kui tööturul on tööjõupuudus, siis on põhjust loota, et sisserändajate maksupanus on suurem, sest neil on kergem tööd leida. Suure tööpuuduse kontekstis on olukord vastupidine.

Kokkuvõttes sõltub sisserändaja mõju eelarvele paljudest teguritest ning ühes raportis on keeruline seda teemat ammendavalt katta. See ei ole käesoleva kirjutise puhul eesmärgiks ja on ka põhjuseks, miks pika analüüsiraporti asemel otsustati simulatsioonimudeli loomise kasuks.

VIIDATUD ALLIKAD

Bratsberg, B., Raaum, O., Røed, K. (2017). „Immigrant Labor Market Integration Across Admission Classes.“ *Nordic Economic Policy Review* 2017, pp. 17-54. <https://www.frisch.uio.no/om-oss/alle%20nyheter/pdf/nordic-economic-policy-review-2017-bratsberg-et-alpdf.pdf>

Luik, M-A., Emilsson, H., Bevelander. P. (2016). „Explaining the Male Native-Immigrant Employment Gap in Sweden: The role of Human Capital and Migrant Categories.“ IZA Discussion Paper No. 9943

Aldashev, A., Gernandt, J., Thomsen, S.L. (2009) "Language usage, participation, employment and earnings: Evidence for foreigners in West Germany with multiple sources of selection." *Labour Economics*, Vol. 16, No. 3, pp. 330–341.

Beyer, R.C.M. (2016) "The Labor Market Performance of Immigrants in Germany." IMF Working Papers16/6, International Monetary Fund, 38 p.

Budria, S., Martinez de Ibarreta, C., Swedberg, P. (2017) "The impact of host language proficiency across the immigrants' earning distribution in Spain", *IZA Journal of Migration and Development*, Forschungsinstitut zur Zukunft der Arbeit GmbH (IZA), Vol. 7, Issue 1, pp. 1–27.

Dustmann, C., Fabbri, F. (2003) "Language Proficiency and Labour Market Performance of Immigrants in the UK." *The Economic Journal*, Vol. 113, No. 489, pp. 695-717.

Becker, G.S. (1975) "Human Capital: A Theoretical and Empirical Analysis, with Special Reference to Education." 2d ed. New York: Columbia University Press for NBER, p 264.