



Euroopa Liit
Euroopa
Regionaalarengu Fond



Eesti
tuleviku heaks

Etnilise konflikti riski indeks

Toimetis (mai 2020)

Oliver Nahkur, Tartu Ülikool, ühiskonnateaduste instituut
Mare Ainsaar, Tartu Ülikool, ühiskonnateaduste instituut
Helina Maasing, Sisekaitseakadeemia
Ave Roots, Tartu Ülikool, ühiskonnateaduste instituut



RITA-RÄNNE
projekt

RITA-RÄNNE projekt aitab välja töötada teaduslikult põhjendatud innovaatilisi lähenemisi rände ja lõimumise protsesside juhtimiseks Eestis, eesmärgiga aidata kaasa majanduse arengule ja ühiskonna sidususe suurenemisele

Sissejuhatus

Konfliktid kohalike elanike ja sisserändajate vahel võivad ohustada riigi julgeolekut ning ühiskonna rahumeelset toimimist ja suurenev mitmekultuurilisus nii Euroopas kui Eestis muudab etniliste suhete monitoorimise ja süsteemse tegevuse konfliktide ennetamisel järjest olulisemaks. Enamik tänapäeva sõjalistest konfliktidest on seotud etniliste konfliktidega (Banton 2000), samas kuigi etniline mitmekesisus on konflikti eelduseks, ei pruugi see viia konfliktini (Basedau 2011). Alljärgnevalt kirjeldatakse Rände RITA projekti jooksul loodud Etnilise konflikti riski indeksi meetodikat, mille abil on võimalik monitoorida etnilise konflikti riski Eesti kohalikes omavalitsustes. Esmalt kirjeldatakse indeksi teoreetilisi aluseid, seejärel selle loomise protsessi ja valiidsusanalüüsi tulemusi. Lõpus tutvustatakse ka Etnilise konflikti riski indeksi alusel loodud Eesti kohalike omavalitsuste tüpoloogiat.

1. Etnilise konflikti riski indeksi teoreetilised alused

Mis on etniline konflikt?

Konflikt on vähemalt kahe osapoolte vastasseis mingis küsimuses (Lehtsaar 2015). Lihtsalt eriarvamustest eristab konflikti see, et üheaegselt peavad olema täidetud järgmised tingimused: (1) korruga ei saa mõlemad osapooled oma tahtmist (vähemalt esialgsel kujul); (2) konflikti põhiküsimus kerkib osapoolte vahelistes suhetes olulisele kohale mõjutades ka suhtlemise stiili; (3) osapooled soovivad passiivset vastasseisu lahendada, sellest vabaneda või selles küsimuses edasi liikuda (Lehtsaar 2015). Juhul kui ei suudeta leida kõigi osapoolte jaoks sobilikku lahendust, on tegemist destrukttiivse konfliktiga, mida iseloomustab negatiivsete tunnete intensiivistumine (Cahn, Abigail 2007), kusjuures osapooled võivad konflikti põhiküsimust mõista erinevalt ning konflikti arenedes võib see ka muutuda (Lehtsaar 2015). **Etniline konflikt on konflikt kahe erineva rahvusrühma vahel.**

Kuigi enamik tänapäeva sõjalistest konfliktidest on seotud etniliste konfliktidega (Banton 2000), ei ole kõik etniliselt mitmekesised ühiskonnad konfliktised (Basedau 2011). Konflikti tekkes on olulised etniliste rühmade suhted ning keskkond, kus nad elavad. Meid huvitasid etnilised suhted ning konflikti risk eelkõige sisserände tingimustes. Rahvusvaheline ränne muudab sageli rahvusrühmade arvulist vahekorda ning võib olla seotud etnilise konfliktiga.

Etnilised konfliktid võivad alguse saada nii indiviidi kui rühma tasandil. Indiviidide vahelised konfliktid võivad areneda edasi rühmade vaheliseks konfliktiks kui vähemalt üks pool seostab olukorda rühma kuulumisega (sisserändajad, rahvusrühm, valitsejad jne). Samuti võivad individuaalsed konfliktid muutuda rühmade konfliktiks kui rühma teised liikmed võtavad rünnaku enda rühma liikme suhtes isiklikuna. See võib juhtuda eelkõige ennast rühma identiteediga tugevalt sidunud inimeste puhul (Roccas ja Elster 2012).

Mis suurendab etnilise konflikti riski?

Vastasseis kohalike elanike ja sisserändajate vahel on seotud suure tõenäosusega järgmiste olukordadega: piiratud ressursid (majanduslikud, territoorium, töökohad, sotsiaaltoetused jm), ebaõiglase kohtlemise tunnetus, ohu tunnetus, usaldamatus, võimu jagamine, olukord, kus on kellelgi kasu konfliktidest, väärtuskonflikt, madal kultuuriteadlikkus ja empaatiavõime (vt Katz 1965, Kreidler 1984, Moore 2003, Eidelson ja Eidelson 2003). Seejuures on oluline just olukorra subjektiivne tunnetus. Etnilistes konfliktides on eelkõige tähtis see, kuidas osapooled end ümbritsevat keskkonda ja teist

osapoolt tajuvad, sh millised on nende hoiakud, eelarvamused jne. Etniliste konfliktide teke on seda tõenäolisem, mida enam vastasseisu soodustavaid tingimusi on üheaegselt täidetud.

Indeksi loomise esimese sammuna kaardistasime teooriatest ja eelnevatest empiirilistest uuringutest lähtudes konflikti teket soodustavaid tingimusi ehk riskitegureid. Leidsime etnilise konflikti 41 riskitegurit (lisa 1), mida saab rühmitada 12 dimensiooniks. Riskitegurid koonduvad järgnevasse dimensioonidesse: identiteet/kuuluvustunne, usaldamatus, väärtused, ohutunnetus, konfliktsus, ebavõrdne kohtlemine, rahulolematuse tunnetus, suhtlemine, kaasatus, normikuulekus ning majanduslike ressursside puudus, KOV sisserände intensiivsus. Järgnevalt on etnilise konflikti riskitegureid ja nende teoreetilist tausta dimensioonide kaupa täpsemalt kirjeldatud.

Identiteet/kuuluvustunne

Erinevate rühmade konflikti riski suurendab vähene ühine kuuluvustunne – näiteks madal riigiidentiteet (Korostelina 2017) ja tugev eristumine. Enesekategoriseerimise (Turner jt 1987) ja sotsiaalse identiteedi teooria (Tajfel ja Turner 1986) järgi rühmitavad inimesed end ja teisi inimesi sise- ja välisrühmade liikmeteks, kusjuures siserühma liikmeid tajutakse tavaliselt positiivsematena ja välisrühma liikmeid ühesuguste ja negatiivsematena. Rühmade vahelise konflikti tekke oluliseks eelduseks on rühmade võime enda liikmeid ühise eesmärgi ümber koondada, sh tekitada valmisolekut rühma nimel tegutsemiseks (Bar-Tal 2011). Positiivset enesehinnangut ja tugevamat identiteeti püütakse vahel saavutada siserühma suhtelise „paremuse“ suurendamise teel. See võib kaasa tuua rühmade vahelise konflikti (Coutant jt 2011).

Seega võib olulisteks eeldusteks etnilise konflikti tekkes pidada tugeva etnilise ja/või religioosse identiteediga rühmade olemasolu piikonnas. Sarnaselt etnilise identiteediga suurendab religioosne identiteet vastandumist neile, kes on teisest rühmast (Bloom, Arikan ja Courtemanche 2015).

Etniliste rühmade ruumiline jaotus mõjutab konflikti tekkimise tõenäosust. Nimelt on leitud, et täiesti segregeerunud/eraldi asetsevate rühmade ja ulatuslikult segunenud rühmade vahel on konflikt vähem tõenäoline (Lim jt 2007). Konflikti teke on tõenäolisem teatud suurusega rühmade vahel, kusjuures rühmade suurus peaks ületama kriitilise piiri ja jääma allapoole teatud „lage“ (Lim jt 2007). Ühe praktilise näitena selliste piiride rakendamisest võib tuua Singapuri, kus tohib mitte-malaislaste leibkondi naabruskonnas või korterelamute blokis olla 5-11% (Ethnic Integration ...; Non-Citizen ...).

Usaldamatus

Etnilise konflikti teket soodustab erinevate rühmade ning inimeste usaldamatus teineteise suhtes (Eidelson ja Eidelson 2003) ja enda (rühma) tundmine teiste poolt mitteaktsepteerituna (Sambanis ja Shayo 2013). Ka riigiinstitutsioonide mitte usaldamine suurendab konflikti ohtu, sest sellisel juhul puudub riigi stabiliseeriv autoriteet. Madal usaldus institutsioonide suhtes on sageli seotud madala usaldusega teiste inimeste vastu (Rothstein ja Stolle 2008). Samuti näitavad varasemad uuringud, et inimesed, kes ei usalda riigi institutsioone, on sisserändajate suhtes vähem tolerantsemad (Halapuu jt 2013, Husfeldt 2006, McLaren 2010, Paas ja Halapuu 2012).

Väärtused

Väärtuste dimensiooni alla kuulub palju erinevaid näitajaid: sallimatus, negatiivne suhtumine, rassism ja negatiivsed stereotüübid immigrantide suhtes, erinevate etniliste rühmade vastandlikud väärtused

ja vägivalda kultuur. Kõik need väärtustega seotud asjaolud on seotud etniliste konfliktidega (Kirchner jt 2011: lk 205, Tir ja Singh 2015, Geró jt 2018, Jakobsen jt 2016, Martinez ja Lee 2000, McLaren ja Johnson 2007, Nguyen-Phuong-Mai 2017, Forbes 1997, Banton 2000, Erez 2000). Lisaks on leitud, et etnilisel vägivaldal on palju ühiseid jooni teiste vägivalda liikidega, näiteks soodustab seda üldine vägivalda pooldamise kultuur – vägivaldsus üldiselt ja vägivalda pooldamine (Sánchez-Jankowski 2016).

Immigrantide väärtuste uuringud on näidanud, et sisserändajatel säilivad sageli päritolumaal väärtused, isegi siis, kui nad on saabunud riiki lapsena (Giuliani jt 2017). Näiteks on leitud, et eksisteerib konflikt Ida (Aasia) perekonnaga seotud ja Lääne (Euroopa, Ameerika) autonoomia ja sõltumatus väärtuste vahel (Giguère jt 2010).

Ohu tunnetus ja ressursside puudus

Etnilist konflikti soodustab ka suhtelise ilmajäetuse tunnetus (Coutant jt 2011) ja kohalike elanike või sisserändajate ohu taju enda rühma materiaalsetele (majanduslikud, territoorium, töökohad, sotsiaaltoetused jm; Manevska ja Achterberg 2013, McLaren ja Johnson 2007, Stephan jt 2014) või muudele ressurssidele nagu identiteet ja kultuur, võim ning turvalisus (vt. Ainsaar jt 2016, McLaren ja Johnson 2007, Stephan jt 2014). Mitmed käsitlused konfliktidest näevad konflikti allikana kohalike ja sisserändajate konkurentsi samade ressursside pärast. Etniline konflikt on eriti tõenäoline olukorras kui ressursse ei jätku kõigile piisavalt (Jackson 1993, Esses jt 1998). Näiteks madalad ja vähenevad (Jo ja Choi 2019) sissetulekud, tööpuudus (Kern jt 2015, Ortiz jt 2013, Jo ja Choi 2019), sh suurenev tööpuudus (Jo ja Choi 2019), majanduslik ebavõrdsus (Hillesund 2015, Jo ja Choi 2019), vaesus (Sen 2018) on etnilise konflikti riskitegurid. Töötuse kasvades muutuvad arvamused sisserändajate mõjust majandusele negatiivsemaks (IMO 2010) ja töötuse vähenemisega suhtumine sisserännanutesse positiivsemaks (Meuleman jt 2009). Konkurentsi teooria kohaselt on ka sotsiaalselt ja majanduslikult haavatavatel ja marginaliseerunud inimestel suurem tõenäosus näha olukorda konfliktisena (töötud, noored, kes ei õpi ega tööta) (Homer-Dixon 1999). Ka varasem isiklik vägivalda kogemus võib suurendada ohutaju ning etnilise konflikti riski (Littman 2018, Rydgren 2007).

Ebavõrdne kohtlemine, kaasatus, rahulolematuse, ja ebaõiglus

Rahulolematuse (Ghatak jt 2019) on etnilise konflikti riskiteguriks. Rahulolematuse allikaid on mitmeid ja üks tugevamatest neist on ebaõiglase kohtlemise tunnetus, sh diskrimineerimine (Smirnova ja Iliev 2017). Eelnevad uuringud on näidanud, et ühiskonna suhtes destruktiivseid tegevusi soodustab olukord, kus inimene tunneb ennast alandatuna ja ebaõiglaselt kohelduna (Krueger ja Maleckova 2008, Lyons-Padilla jt 2015). Seejuures mida pikaajalisemalt tajutakse ebaõiglust, seda tõenäolisemalt tekib konflikt (Coutant 2006).

Sotsiaalse domineerimise teooria (Sidanius ja Pratto 1999) alusel võivad osad rühmad pidada enda võimupositsiooni õigustatuks. Võimu ebavõrdsus tekitab konflikti kui mitte-domineeriv rühm ei lepi pealesurutud madalama staatusega, domineerivat gruppi tajutakse rõhujana ja domineeriv grupp ei pea teise rühma vastuhakku õigustatuks (Duckitt 1994). Vähene osalus ja tõrjutus ühiskonnas on etnilise konflikti riskiteguriks (Cederman jt 2010, Midownik ja Nir 2015, Ghatak jt 2019). Espenshade ja Hempstead (1996) järgi võivad inimesed, kes on poliitiliselt võõrandunud, otsida teisi, keda süüdistada, ja olla seetõttu sisserändajate suhtes negatiivsemalt häälestatud. Samas on leitud, et vähem võimu omav rühm kaldub võimul olijaid enam stereotüüpiseerima, millega kaasneb teise rühma liikmete ebainimlikustamine (Coutant 2006). Ebainimlikustamine toob kaasa moraalsetest õigustest ilma

jätmise, mis omakorda õigustab destruktivistset käitumist. **Seega nii ebaõiglust, rahulolematust, ebavõrdsuse pooldamist võib pidada etnilise konflikti riskiteguriteks.**

Kontaktid ja suhtlemine

Mitmed uuringud on näidanud, et positiivsed kontaktid eri rühmade vahel vähendavad negatiivset suhtumist teise rühma (vt Ainsaar jt 2016, Semyonov ja Glikman 2009, Allport 1958). Samas, kui kohalikud ja sisserändajad puutuvad kokku üksnes pealiskaudselt, võib see tekitada ka vaenulikkust, mis omakorda viib negatiivsemate hoiakuteni (Fetzer 2000 kaudu Rustenbach 2010). Edukateks kontaktideks on oluline ka inimeste kommunikatiivne võimekus (ühine keel ja tahe seda kasutada). Näiteks võib puudulik individuaalne suhtlusoskus ja soovimatus teha pingutusi teisest poolest aru saamisel soodustada etnilist konflikti (Hall 1976, Allport 1958).

Madal normikuulekus

Madal normikuulekus (Packer 2008, Berger 1998) on etnilise konflikti riskiteguriks, sest suurendab vastuhakku ühiskonna normidele ja korrale. Normi järgimist mõjutab rikkumise eest ettenähtud karistus. Kui ühiskonnas on karistused leebed või rikkumine aktsepteeritav, siis tõenäoliselt rikutakse ka norme rohkem.

Packer (2008) leidis, et inimestel kollektiivsetest kultuuridest on suurem kalduvus järgida norme, kui individualistlike kultuuride isikutel. Kuid kui kollektiivsetest kultuuridest pärit isikud tajuvad tugevat normikonflikti, on nad valmis väljendama oma rahulolematust tõenäolisemalt, kui individualistlikest kultuuridest isikud. Sisserännanud ei satu siiski kuritegevusse enamasti mitte päritolumaa kultuuri tõttu, vaid selle tõttu, et seadused on teistsugused, satutakse elama kriminaalsesse piirkonda jne (Martinez ja Lee 2000).

Intensiivne sisseränne

Intensiivne sisseränne võib suurendada etnilise konflikti riski. Mitmete uurimuste järgi ei mõjuta negatiivset suhtumist sisserändajatesse mitte sisserändajate absoluutne arv riigis, vaid hiljuti toimunud sisserändajate arvu muutus. Kui sisserändajate arv - eriti nahavärvi jm tunnuste järgi eristatavate sisserändajate arv - on hiljuti kogukonnas kasvanud, siis muutub seal elavate inimeste suhtumine sisserändajatesse negatiivsemaks (Karreth jt 2015, Meuleman jt 2009, Putnam 2006).

Eelnevad konfliktid, huvid, meedia ja liidrid

Eelnevad rahvus- ja kultuurikonfliktid võivad olla tulevaste etniliste konfliktide riskiteguriks (Esteban jt 2012). Kohalike elanike ja sisserändajate vahelise konflikti tekkimisel võib oluline roll olla rühma liidritel ja nende huvidel konflikte õhutada (Allport 1958). Tänapäeval on näiteks (sotsiaal)meedia väga mõjukaks konflikti õhutamise keskkonnaks ja konflikt on seda tõenäolisem, mida sensatsioonilisemalt on konflikti teema kajastatud (Dancygier ja Green 2010). Patuoina teooria (Berkowitz ja Green 1962) kohaselt kalduvad majanduslikes või muudes raskustes olevad inimesed süüdistama enda probleemides tihti teist rühma.

2. Etnilise konflikti riski indeksi loomise protsess

Indikaatorite valimine

Riskide empiiriliseks mõõtmiseks otsisime eelnevalt kaardistatud 41 etnilise konflikti riski allika kohta indikaatoreid ja andmeid. Lähtusime indikaatori valikul järgnevatest valikukriteeriumidest:

1. Andmed uuenevad regulaarselt;
2. Näitajad on usaldusväärsed;
3. Näitajad on asjakohased;
4. Näitajaid on võimalik saada Eestis KOV tasandil.

Nendele kriteeriumidele vastavaid indikaatoreid leidsime 26-le riskitegurile (Lisa 1). Kõiki näitajaid on võimalik arvutada KOV lõikes ning andmeallikateks on Euroopa Sotsiaaluuringu (ESS) 2014, 2016 ja 2018. aasta küsitlused (kus kolme voo andmestikud ühendati, et saada KOV näitajaid) ning Statistikaameti andmed 2011. aasta rahvaloendusest ja 2014- 2018 jooksvast statistikast.

Pärast riskitegurite omavaheliste seoste uuringut jätsime erinevatel põhjustel indeksist siiski välja järgnevad riskitegurid (Lisas 1 tähistatud „VJ“): vähene ühine kuuluvustunne-nõrga riigi identiteediga, üldine sallimatus, varasem vägivalda kogemus, ebavõrdsuse pooldamine, kohaliku ühise keele oskus, madalad sissetulekud KOVis. Nimelt olid need indikaatorid kas (a) statistiliselt oluliselt negatiivselt ehk vastassuunaliselt seotud teiste indikaatoritega või (b) ei olnud statistiliselt olulisel määral seotud ühegi teise indikaatoriga või (c) olid osade teiste indikaatoritega seotud liiga tugevalt (kollineaarsus). **Tegemist on siiski huvitavate näitajatega, mida soovitame kasutada teistes situatsioonides.** Jätsime välja ka väär- ja kuritegude hulga KOVis, sest etnilis-religioossetel alustel registreeritud juhtumeid on Eestis liiga vähe; samuti vähenevad sissetulekud ja suureva tööpuuduse.

Neljale põhikriteeriumile vastavaid andmeid ei leidnud me Eestis 15-le riskitegurile (Lisas 1 tähistatud „PA“): teiste inimeste poolt mitteaktsepteerituna tundmine, vähene kontaktide arv teis etnilise rühmaga, rassistlikud vaated, vägivalda pooldamine, ohutunnetus oma rühma võimule, eelnevad rahvus- ja kultuurikonfliktid, konfliktide õhutamise kasulikkus kellelegi, väline kontrollikese-süüdlase otsimine, konfliktsete sõnumite ilmumine (sotsiaal)meedias, vähene osalus ühiskonnaelus, sisemine haavatavus, vaimse tervise probleemid, majanduslik ebavõrdsus, kodutus, NEET noorte hulk KOVis. Põhiliseks probleemiks osutus see, et informatsiooni ei koguta KOVide lõikes¹.

Seega lõplik **Etnilise konflikti riski indeks koosneb 17 riskitegurist, mis koonduvad kümnesse dimensiooni** (Lisal 1). Etnilise konflikti indeks on kumulatiivne summa kõigist neist teguritest. Seega on tegemist liitindikaatoriga, kus kõikide võrreldavaks muudetud indikaatorite kaalutud väärtused on kokku liidetud.

Etnilise konflikti riski indeks = Indikaator 1 + ... + Indikaator 17

¹ Asjakohaseid indikaatoreid sisaldasid nii Integratsiooni monitooring 2017, iga-aastased Avaliku arvamuse ja riigikaitse uuringud, Siseturvalisuse avaliku arvamuse uuring 2016 ja 2018 ning Väike ohvriuring. Kahjuks ei ole võimalik neid andmeid KOV tasandile viia. Integratsiooni monitooringu ja Avaliku arvamuse ja riigikaitse uuringu puhul ei võimalda KOV lõikes analüüsi juba nende uuringute valimi moodustamise põhimõtted, sest teoreetiliselt ei ole inimestel kõikidest Eesti KOVIDest seal võimalik valimisse sattuda.

Sama põhimõtte alusel on arvatud ka riskitegurite dimensioonide väärtused. Näiteks identiteedi/kuuluvuse dimensiooni väärtuse saame liites indikaatorite 1 ja 2 väärtused.

Indeksi valideerimiseks arvutasime empiiriliselt Etnilise konflikti riski indeksi 75 KOV kohta Eestis. Vastajate liiga väikese arvu tõttu puuduvad andmed Kihnu, Ruhnu, Vormsi ja Muhu kohta. Enamasti on näitajad mõõdetud perioodil 2014-2018, välja arvatud tugeva etnilise ja religioosse identiteediga rühmade määramisel (vt seletus all). Nende puhul kasutati 2011. aasta rahvaloenduse andmeid.

Andmete allikad ja metoodika on ära toodud lisas 1. All on detailsem ülevaade keerulisemate näitajate arvutamisest.

Tugeva etnilise identiteediga rühmade indikaatori puhul (Lisa 1) saab valida ESS-i tulemuste või 2011. aasta rahvaloenduses (Statistikaameti andmeportaal) ennast eestlasena määratlenute osatähtsuse vahel. Eestis on kõigis omavalitsustes teiseks domineerivaks rahvuseks venelased. Seega mõõtsime eestlasena määratlenute osakaalu KOV elanikest. Kui see oli 15% ja 85% vahel, eeldasime, et lisaks eestastele on kohalikus elus ka vähemalt teine tugev etniline rühm ja andsime KOV-ile riskihinnangu 1. Teised KOV-id said väärtuse „0”. Üldiselt langesid indikaatorite väärtused nii ESS uuringus kui rahvaloenduses omavahel kokku. Eranditeks olid aga Anija ja Jõelähtme vald, kus ESS andmetel oli üle 10% võrra rohkem eestlasi kui rahvaloenduses ning Toila ja Rakvere vald, kus oli ESS andmetel üle 10% võrra vähem eestlasi. Nende erisuste ning rahvaloenduse kõikse valimi tõttu otsustasime loendust eelistada ESS-ile.

Religioosse identiteediga (Lisa 1) rühmade indikaatorit katsetati algselt kolme näitaja põhjal: konfliktioht eksisteerib (väärtus=1) kui vähemalt kaks religioosset rühma moodustavad kumbki minimaalselt (1) 3%, (2) 5%, (3) 8% KOV elanikkonnast. Nende piirmäärade valikul toetusime varasemale teaduskirjandusele. 3% piirmäära puhul eksisteeriks konfliktioht 51-s KOV-is, 5% piirmäära puhul 29-s KOV-is ning 8% piirmäära puhul 10-s KOV-is. Indeksist otsustasime kasutada 5% määra. Võrdlesime vähemalt kahe piisavalt suure rühma olemasolu KOV-is ja kodeerisime igale KOV-ile kas väärtuse „0”, kui ettenähtud % vahemikus rühmad puudusid ja „1” kui ettenähtud % vahemikus oli olemas vähemalt 2 rühma.

Vastandlike väärtuste indikaatori puhul valisime mõõtmiseks tundliku perekonna ja seksuaalsete suhete teema (vt mõõtmise metoodikat täpsemalt lisast 1). Mõõdame immigrantide ja riigis sündinud inimeste väärtuste vahet kasutades Euroopa sotsiaaluuringu andmeid. Seega eeldab selle näitaja mõõtmine informatsiooni immigrantide arvu kohta KOV-is ja lisaks veel nende väärtuste kohta.

16 KOV-is esines selle indikaatori puhul andmetega probleeme. Nimelt puudusid järgnevates KOV-ides usaldusväärsed andmed immigrantidele omaste väärtuste kohta: Antsla, Märjamaa, Mulgi, Otepää, Nõo, Saaremaa, Kanepi, Saarde, Vormsi, Lääne-Nigula, Põltsamaa, Kuusalu, Muhu, Kadriina, Jõelähtme ja Kiili vald. Et 2011. aasta rahvaloenduse põhjal elas nendes valdades, v.a. Jõelähtme, immigrante alla 5%, siis nende vähesuse tõttu omistati neile vastandlike väärtuste indikaatori skooriks „0” ehk vastandlike väärtusi ei eksisteeri. Vastava piirmäära valikul toetusime varasemale teaduskirjandusele. Jõelähtme vallale, kus elanikest rohkem kui 5% moodustasid immigrandid, omistati indikaatori väärtuseks Harku valla väärtus. Nimelt oli Harku vald ligilähedaselt sama immigrantide osakaaluga ning teiste väärtuste indikaatorite skooride osas Jõelähtmega kõige sarnasem võrreldes teiste Harjumaa KOV-idega.

Tabel 1. Võrreldavaks muudetud indikaatorite miinimum, maksimum ja keskmine väärtus ning standardhälve Eesti kohalikes omavalitsuses (N=75)

	Min	Maks	Keskm	St_h
1_ Ennast eestlasena määratlenute osakaal KOV-is 15% ja 85% vahel (1=jah; 0=ei)	0,00	1,00	0,31	0,46
2_ Vähemalt kahe religioosse rühma olemasolu KOV-is, mis kumbki moodustab min 5% KOV elanikkonnast (1=jah; 0=ei)	0,00	1,00	0,37	0,49
3_ Inimeste %, kes leiab, et enamikku inimesi ei saa usaldada / 100	0,00	0,42	0,23	0,09
4_ Aritmeetiline keskmine inimeste %, kes ei usalda Eesti Riigikogu, Eesti õigussüsteem, Eesti politsei, Eesti poliitikud, Eesti poliitilisi parteisid ja erakondi / 100	0,14	0,79	0,49	0,12
5_ Keskmine inimeste %, kes leiavad, et Eesti riik peaks lubama vähestel või üldse mitte lubama Eestisse elama tulla (1) Eestis elavate inimestega samast rassist või rahvusest inimestel; (2) inimestel, kes erinevad enamikust Eestis elavatest inimestest oma rassi või rahvuse poolest; (3) inimestel, kes on pärit väljastpoolt Euroopat asuvatest vaesematest riikidest / 100	0,27	0,81	0,52	0,10
6_ Inimeste %, kes leiavad, et Eesti muutuks elukoha mõttes halvemaks paigaks, kui teistest riikidest inimesed siia elama tulevad / 100	0,20	0,86	0,46	0,14
7_ Järgnevate % vahe: kohalike elanike ja sisserändajate %, kes ei ole nõus, et homoseksuaalsetel meestel ja naistel peaks olema vabadus elada oma elu nii, nagu nad soovivad / 100	0,00	0,88	0,23	0,21
8_ Inimeste %, kes leiavad, et teistest riikidest inimeste Eestisse elama asumine pigem kahjustab Eesti kultuurielu / 100	0,07	0,69	0,35	0,12
9_ Inimeste %, kes leiavad, et teistest riikidest inimeste Eestisse elama asumine mõjub Eesti majandusele halvasti / 100	0,17	0,77	0,43	0,14
10_ Inimeste %, kes peavad üksinda oma kodu ümbruses pimedal ajal jalutamist ebatavaliseks või väga ebatavaliseks / 100	0,00	0,48	0,15	0,11
11_ Inimeste %, kes enda arvates kuulub mõnda gruppi, mida Eestis diskrimineeritakse / 100	0,00	0,31	0,048	0,06
12_ Inimeste %, kes pole oma eluga üldiselt rahul / 100	0,00	0,33	0,12	0,07
13_ Inimeste %, kes ei pea oluliseks endast erinevate inimeste arvamuste ära kuulamist ja nendest aru saamist / 100	0,00	0,50	0,15	0,09
14_ Aritmeetiline keskmine inimeste %, kes (1) ei usu, et inimesed peaksid tegema seda, mida neil kästakse ja reeglitest kinni pidama ka siis, kui keegi neid ei jälgi ja (2) ei pea oluliseks alati korralikult (kombekalt) käituda ning ei püüa vältida tegevusi, mida teised võiksid pidada sobimatuks / 100	0,19	0,54	0,34	0,07
15_ Inimeste %, kelle leibkonnal on praeguse sissetulekute taseme juures raske või väga raske hakkama saada / 100	0,00	0,69	0,27	0,15
16_ Aritmeetiline keskmine registreeritud töötuse määr 2015-2018 / 100	0,02	0,07	0,03	0,01
17_ Aritmeetiline keskmine sisserände kordaja 2015-2018 / 10	0,50	2,40	0,87	0,29

Erinevatel skaaladel olevate indikaatorite võrreldavaks muutmine

Etnilise konflikti riski indeksi näitajate puhul on viidud kõik indikaatorid skaalale 0...1.

Näitajad, mille andmeallikaks oli ESS (indikaatorid nr 3-15), olid algselt %-skaalal. Nende 0...1 skaalale viimiseks jagasime nende arväärtused 100-ga läbi. Ka registreeritud töötuse määr oli %-skaalal ning

selle skaalale 0-1 viimiseks jagasime arvvaartuse läbi 100-ga. Sisserändekordaja ehk indikaator nr 17 ei olnud %-skaalal ning teiste indikaatoritega sarnasele skaalale viimiseks jagasime selle arvvaartuse 10-ga. Proovisime ka tema originaalvaartuse 100-ga jagamist, kuid see muutis kogu indeksi sisemist kooskõla (Cronbach alfa) märgatavalt kehvemaks.

Tabel 1 näitab võrreldavaks muudetud indikaatorite miinimumi, maksimumi, keskmist ja standardhälvet. Ainult indikaatori nr 17 ehk sisserändekordaja maksimum on väärtusest „1“ kõrgem. Kümnes KOV-is jääb selle indikaatori väärtus üle „1“ ning neljal KOV-il üle „1,5“.

Kaalumine

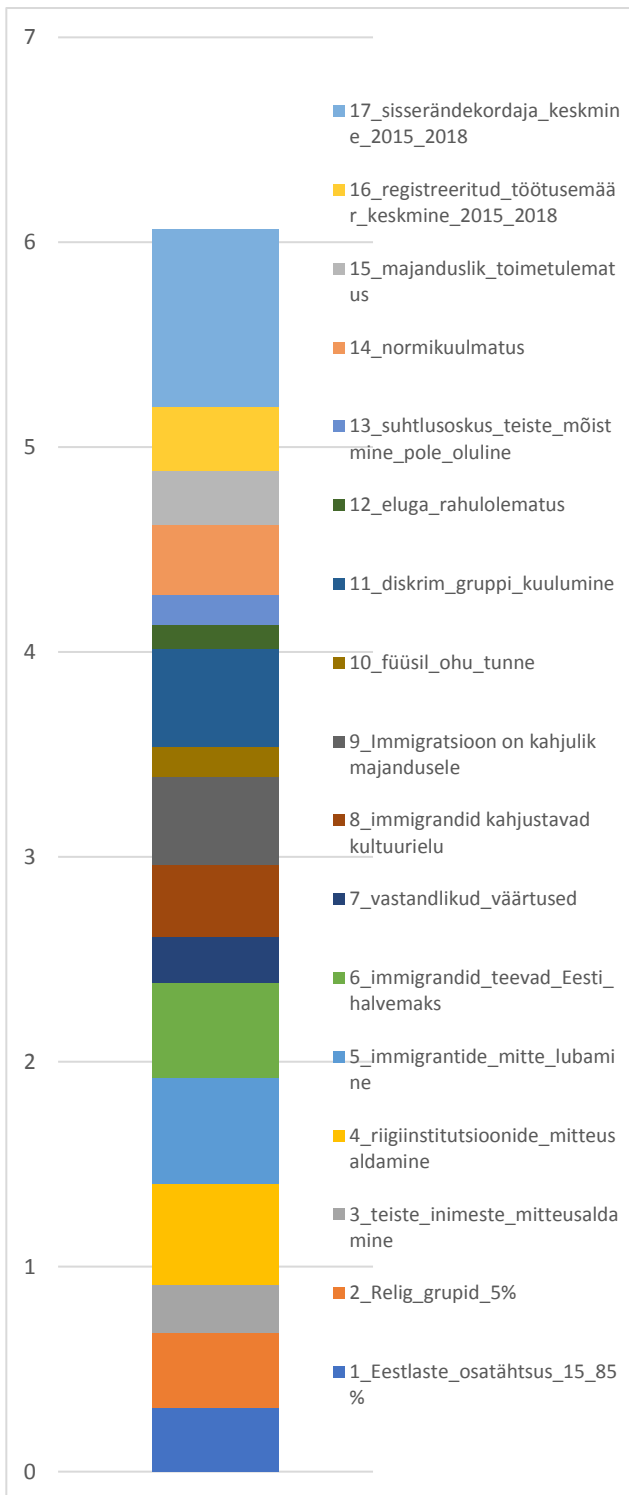
Kaalumine on mõnele näitajatele suurema kaalu andmine (enamasti teoreetilistel kaalutlustel) ja sellega vastava riskiteguri mõjukuse suurendamine koguindeksis.

Riskitegurid koonduvad kümnesse riski dimensiooni ning teatud riskitegurite dimensioone mõõdavad mitu erinevat indikaatorit. Soovisime saavutada olukorra, kus riskitegurid ja indikaator annaksid empiirilisel mõistliku ja teoreetiliselt põhjendatud panuse kogu indeksisse. Selle kindlaks tegemisel analüüsisime 75 KOV-i keskmisi riskitegurite (joonis 1) ja nende dimensioonide (joonis 2) väärtusi kumulatiivselt. Näiteks ebaõigluse tajumise ja tööpuuduse indikaatorite empiirilised keskmised (0,05 ja 0,03) olid teistest selgesti väiksema panusega, mis ei ole kooskõlas teooriaga. Otsustasime nende väärtused korrutada 10-ga. Ka eluga rahulolematuse, suhtlusoskuse ja füüsilise ohu tunde indikaatorite keskmised väärtused olid suhteliselt madalad, vastavalt 0,12, 0,15 ja 0,15. Neid indikaatoreid otsustasime mitte muuta, sest testisime ka versiooni, kus eluga rahulolematuse ja suhtlusoskuse väärtused oleks 10-ga läbi korrutatud, kuid siis muutusid need liigselt mõjukateks ning samuti halvenes indeksi sisemine kooskõla (Cronbachi alfa = 0,594). Füüsilise ohu tunnetus kuulub lisaks ohutunnetuse dimensiooni alla, mida mõõdavad veel kaks teist indikaatorit.

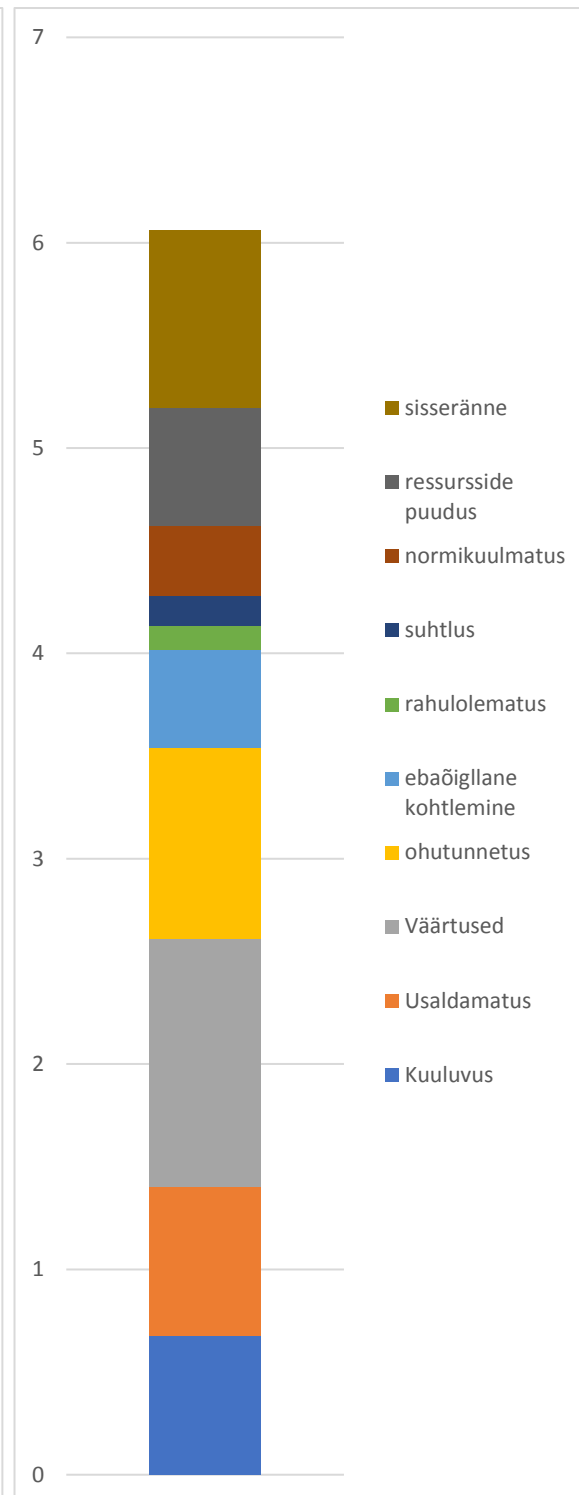
Joonistelt 1 ja 2 on näha, et üldiselt on eelpool kirjeldatud kaalumise teel saavutatud olukord, kus erinevad riskitegurid ja nende dimensioonid on indeksis optimaalse mõjukusega. Veidi mõjukamad on väärtuste, ohutaju, sisserände, usaldamatuse ja kuuluvustunde dimensioonid ning suhteliselt väiksema osa annavad rahulolu ja suhtlus. Rahulolu on seotud ka teiste dimensioonidega ning sellepärast võib tema originaalne panus olla väiksem. Suhtlemise dimensioonist pidime madala kooskõla tõttu jätma välja ühise keele oskuse näitaja ja see muutis selles dimensiooni osatähtsust väiksemaks. Keeleosakus oli praegu mõõdetud 2011. aasta rahvaloenduse andmetega ning ei olnud enam usaldusväärne, kuid tulevikus, aktuaalsemate andmete saamisel (uus rahvaloendus) võib kaaluda keeleoskuse näitaja taaslisamist.

Valiidsus

Saab eristada sisemist ja välist valiidsust (Babbie 2013). Sisemise valiidsuse puhul hinnatakse indeksi komponentide omavahelisi suhteid, sh kas iga indikaator annab indeksisse oma unikaalse panuse või kattub mõne teise indikaatoriga (Babbie 2013). Seda võib nimetada ka indeksi sisemiseks kooskõlaks (*internal consistency*) ning selle mõõtmiseks kasutatakse mitmeid erinevaid meetodeid, näiteks Cronbach'i kordaja (alfa), Pearson'i ja Spearman'i korrelatsioonikoefitsiendid (Nardo jt 2008). Kõige levinumaks sisemise kooskõla näitajaks on Cronbach'i kordaja (Nardo jt 2008). Välise valiidsuse puhul hinnatakse seda, kas mõõdame seda, mida soovime mõõta. Välise valiidsuse analüüsi puhul uuritakse indeksi seoseid teiste indikaatoritega, mis peaksid sama muutujat mõõtma (Babbie 2013).

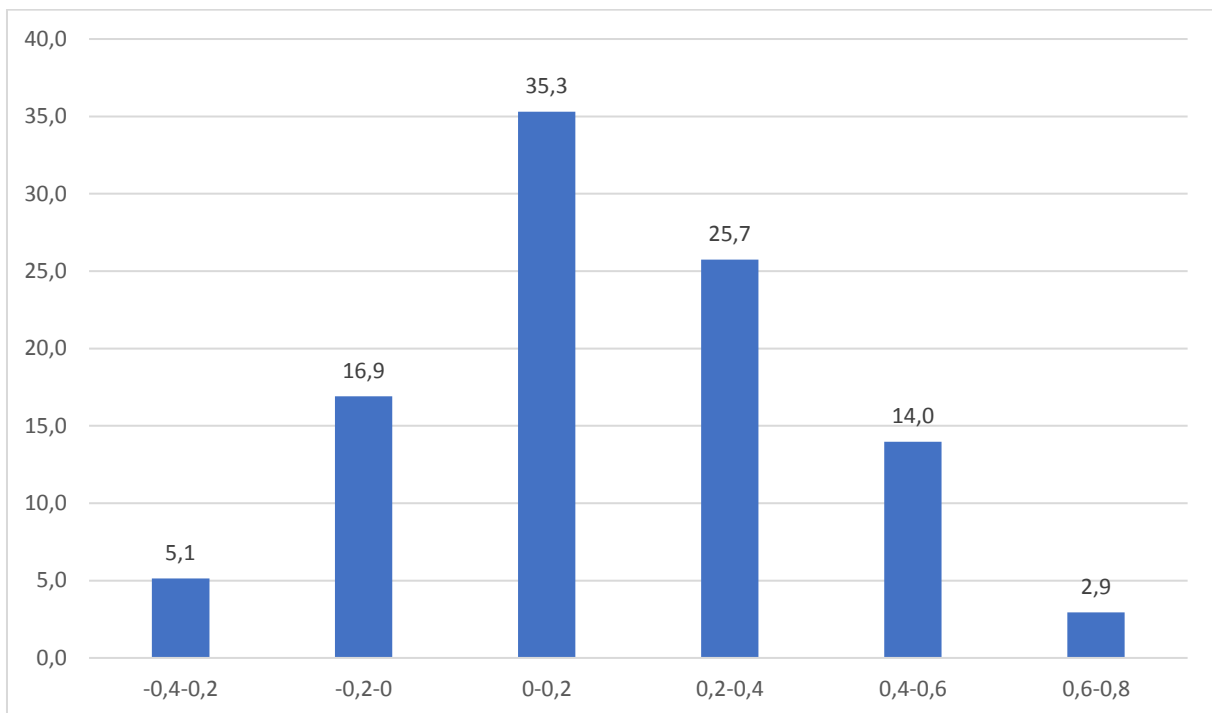


Joonis 1. Võrreldavaks muudetud ja kaalutud indikaatorite alusel keskmised riskitegurite väärtused summaarses tulpdiaagrammis, N=75



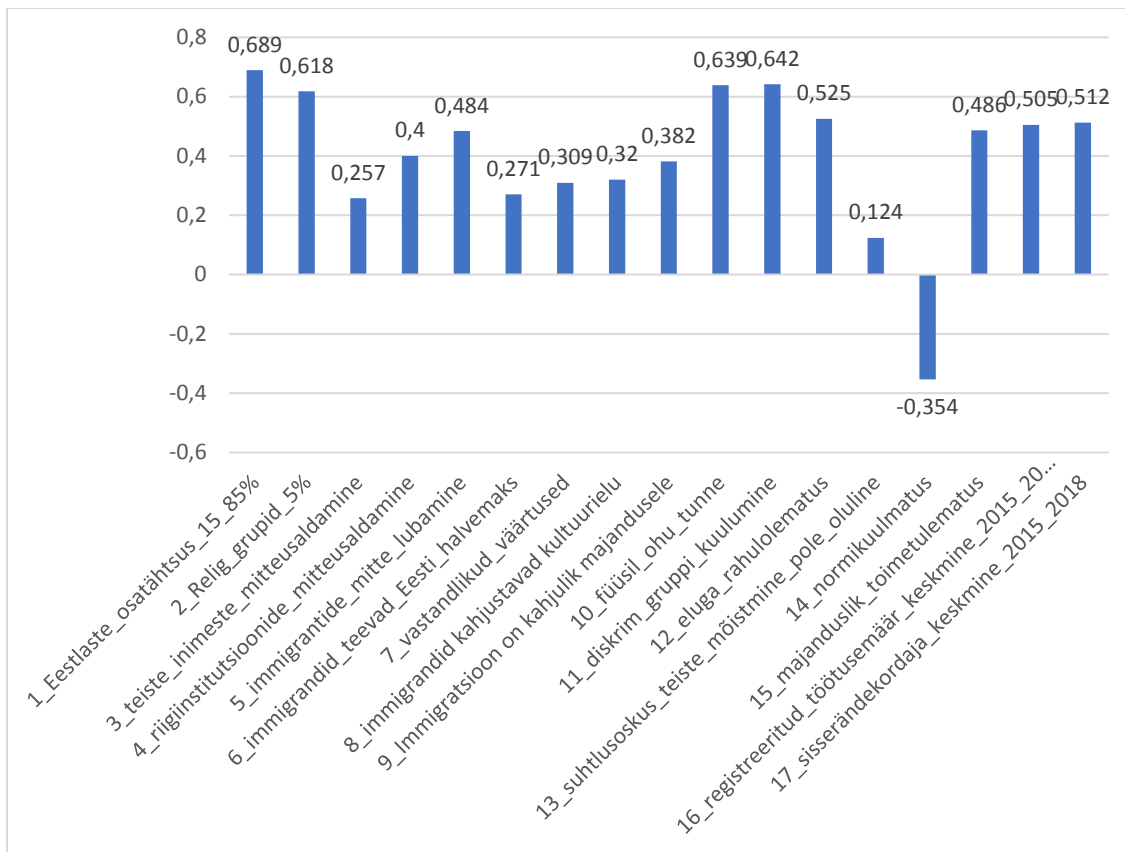
Joonis 2. Võrreldavaks muudetud ja kaalutud indikaatorite alusel riskitegurite dimensioonide keskmised väärtused summaarses tulpdiaagrammis, N=75

17 näitajaga Etnilise konflikti riski indeksi **Cronbach'i kordaja väärtus Eestis on 0,657**, mis on hea näitaja. Kõige sagedamini (61% juhtudest) jäävad indikaatorite omavahelised seosetugevused ehk korrelatsioonid vahemikku 0-0,4 (joonis 3). Ükski indikaator ei ole omavahel seotud väga tugevalt (Spearman'i korrelatsioonikordaja väärtus 0,8 ja enam). Kõige tugevamalt on omavahel seotud tugeva etnilise ja religioosse identiteediga rühmade olemasolu indikaatorid – seosetugevus on 0,682. Statistiliselt olulised negatiivsed seoseid moodustavad 4,4% kõikidest indikaatorite vahelistest seostest ning kõigil juhtudel on tegemist mõne indikaatori seosega madala normikuulekuse indikaatoriga. Nimelt on madal normikuulekus KOVis statistiliselt oluliselt negatiivselt seotud ebaõiglase kohtlemise (-0,377), tugeva etnilise identiteediga rühmade olemasolu (-0,361), immigrantidega seotud kultuurilise ohutunnetuse (-0,350), füüsilise ohu tunnetuse (-0,274), eluga rahuolematuse (-0,271) ja madala institutsionaalse usaldusega (-0,262). Teoreetilistel kaalutlustel jätsime normikuulekuse näitaja siiski indeksisse alles.



Joonis 3. Etnilise konflikti riski indeksi riskitegurite indikaatorite omavaheliste Spearman'i korrelatsioonikordaja väärtuste sagedusjaotus (%)

Enamus indikaatoreid korreleerub etnilise konflikti riski indeksiga mõõdukalt (0,4-0,6) või tugevalt (0,6-0,8) (joonis 4). Tugevalt on indeks seotud tugeva etnilise ja religioosse identiteediga rühmade olemasolu, füüsilise ohu tunnetuse ja ebaõiglase kohtlemise indikaatoritega. Mõõdukalt on indeks seotud madala riigiinstitutsioonide usaldamise, negatiivse suhtumisega immigrantidesse, eluga rahulolematuse, vaesuse, tööpuuduse ja intensiivse sisserände indikaatoritega. Nõrgalt (0,2-0,4) on indeks seotud madala usaldusega teiste inimeste ja rühmade suhtes, negatiivsete stereotüüpidega immigrantidesse, vastandlike väärtustega, immigrantidega seotud ohu tunnetusega kultuurielule ja immigratsiooniga seotud ohu tunnetusega majandusele. Väga nõrgalt on indeksiga seotud individuaalse suhtlusoskuse indikaator. Negatiivselt on seotud madala normikuulekuse indikaator. Teoreetilistel kaalutlustel peame oluliseks siiski madala normikuulekuse indikaatori kaasamist etnilise konfliktis riski indeksisse.



Joonis 4. Etnilise konfliktide riski indeksi seosed riskitegurite indikaatoritega, Spearman korrelatsioonikordaja

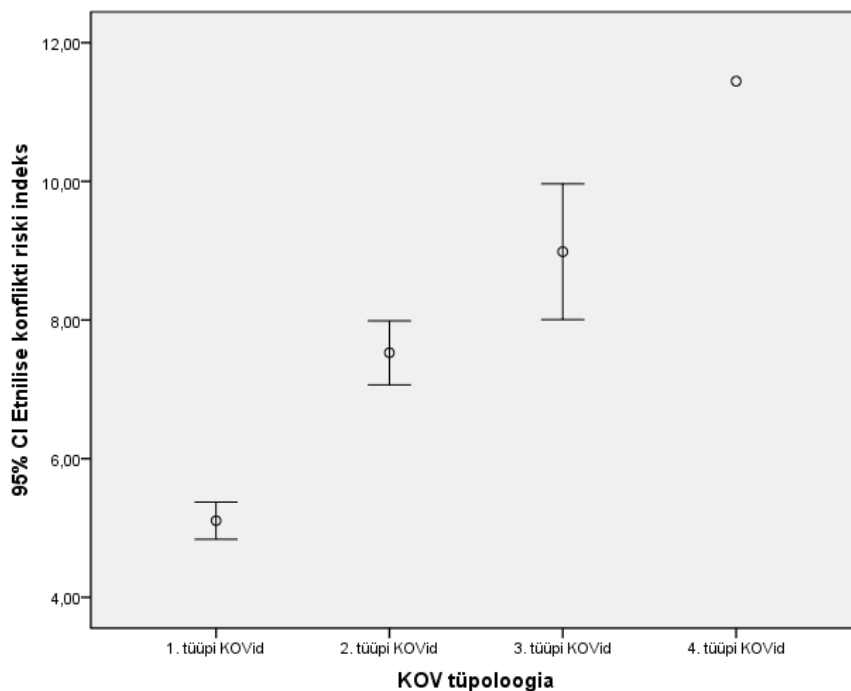
Tabel 2. Dimensioonide, mida mõõdavad mitu indikaatorit, sisemine kooskõla

	Cronbach'i kordaja	Spearman korrelatsioonikordaja indikaatorite vahel
Kuuluvus	0,811	Tugeva etnilise identiteediga rühmade olemasolu*Tugeva religioosse identiteediga rühmade olemasolu = 0,682
Usaldamatus	0,369	Madal usaldus teiste inimeste ja rühmade suhtes*Madal usaldus riigiinstitutsioonidesse = 0,267
Väärtused	0,142 (0,568 ilma vastandlike väärtuste indikaatorita)	Negatiivne suhtumine immigrantidesse*Negatiivsed stereotüübid immigrantide suhtes = 0,423 Negatiivne suhtumine immigrantidesse*Vastandlikud väärtused = 0 Negatiivsed stereotüübid immigrantide suhtes*Vastandlikud väärtused = -0,069
Ohu tunnetus	0,538	Immigrantide ohu tunnetus kultuurile*Immigratsiooni ohu tunnetus majandusele = 0,567 Immigrantide ohu tunnetus kultuurile*Füüsilise ohu tunnetus = 0,172 Immigratsiooni ohu tunnetus majandusele* Füüsilise ohu tunnetus = 0,199
Ressursside puudus	0,753	Vaesus*Tööpuudus = 0,604

Kõige parema sisemise kooskõlaga on kuuluvuse ja ressursside puuduse dimensioonid (tabel 2). Väärtuste dimensiooni sisemine kooskõla on oluliselt väiksem. See tuleneb sellest, et vastandlike väärtuste indikaator pole teiste väärtuste dimensiooni indikaatoritega seotud. Teoreetilistel kaalutlustel peame oluliseks siiski vastandlike väärtuste indikaatori kaasamist etnilise konflikti riski indeksisse.

3. Kohalike omavalitsuste tüübid Eestis Etnilise konflikti riski indeksi järgi

Klasteranalüüsis koondusid 75 Eesti KOV-i **nelja erinevasse tüüpi**. Jooniselt 5 on näha, et esimest tüüpi KOV-ides on etnilise konflikti risk kõige madalam. Sellesse tüüpi kuuluvad 50 Eesti kohalikku omavalitsust. Teist, kolmandat ja eriti neljandat tüüpi KOVides on etnilise konflikti risk märgatavamalt suurem. Teise tüüpi kuuluvad 19, kolmandasse 5 ning neljandasse tüüpi 1 kohalik omavalitsus.



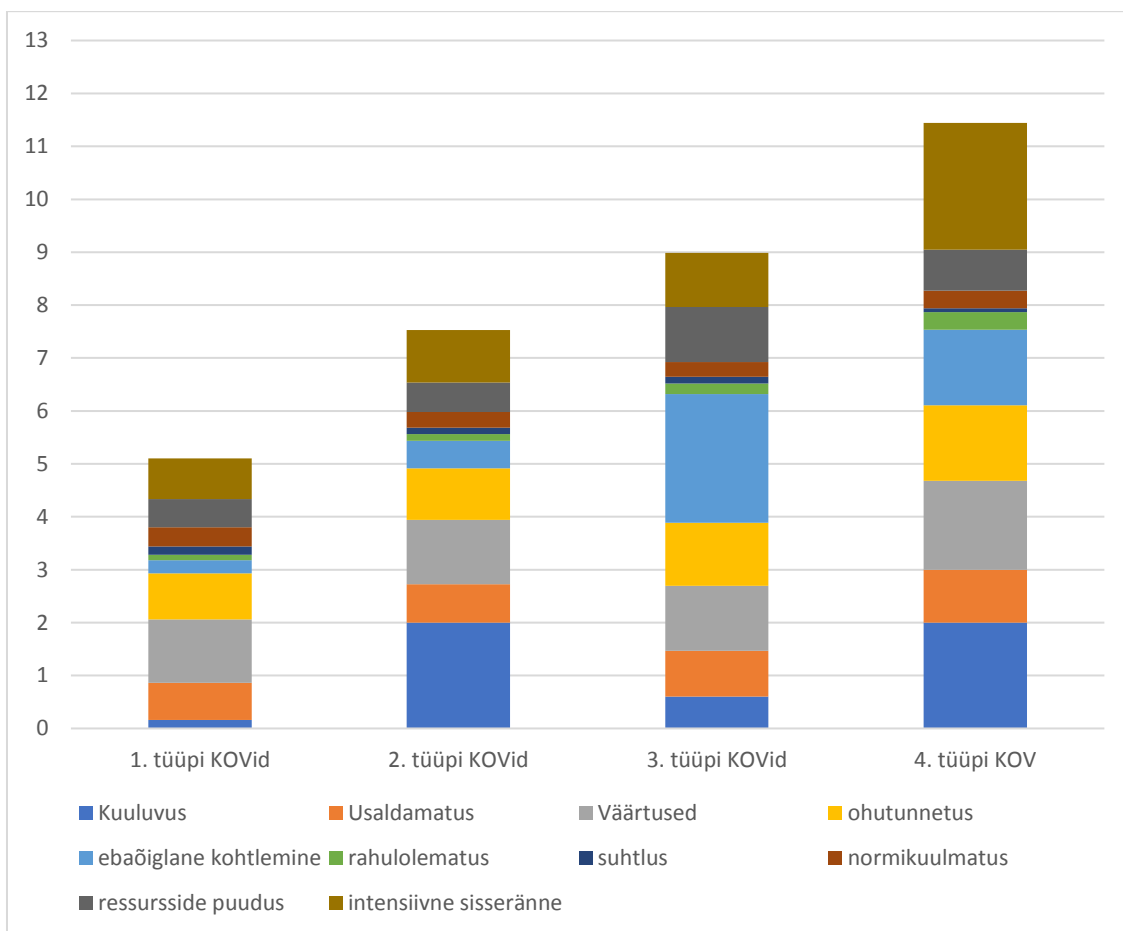
Joonis 5. Etnilise konflikti risk KOV tüübiti

KOV tüübid erinevad üksteisest ka etnilise konflikti riskitegurite jaotuse poolest (joonis 6 ja 7). **Esimest tüüpi KOV-e** võib kirjeldada kui etniliselt homogeenseid, tugeva religioosse identiteediga rühmadeta kohti, kus ka ülejäänud riskitegurid on madalad ja enamvähem võrdse osatähtsusega. Võrreldes teiste KOV tüüpidega, on individuaalne madal suhtlusoskus ja madal normikuulekus olulisemateks riskiteguriteks.

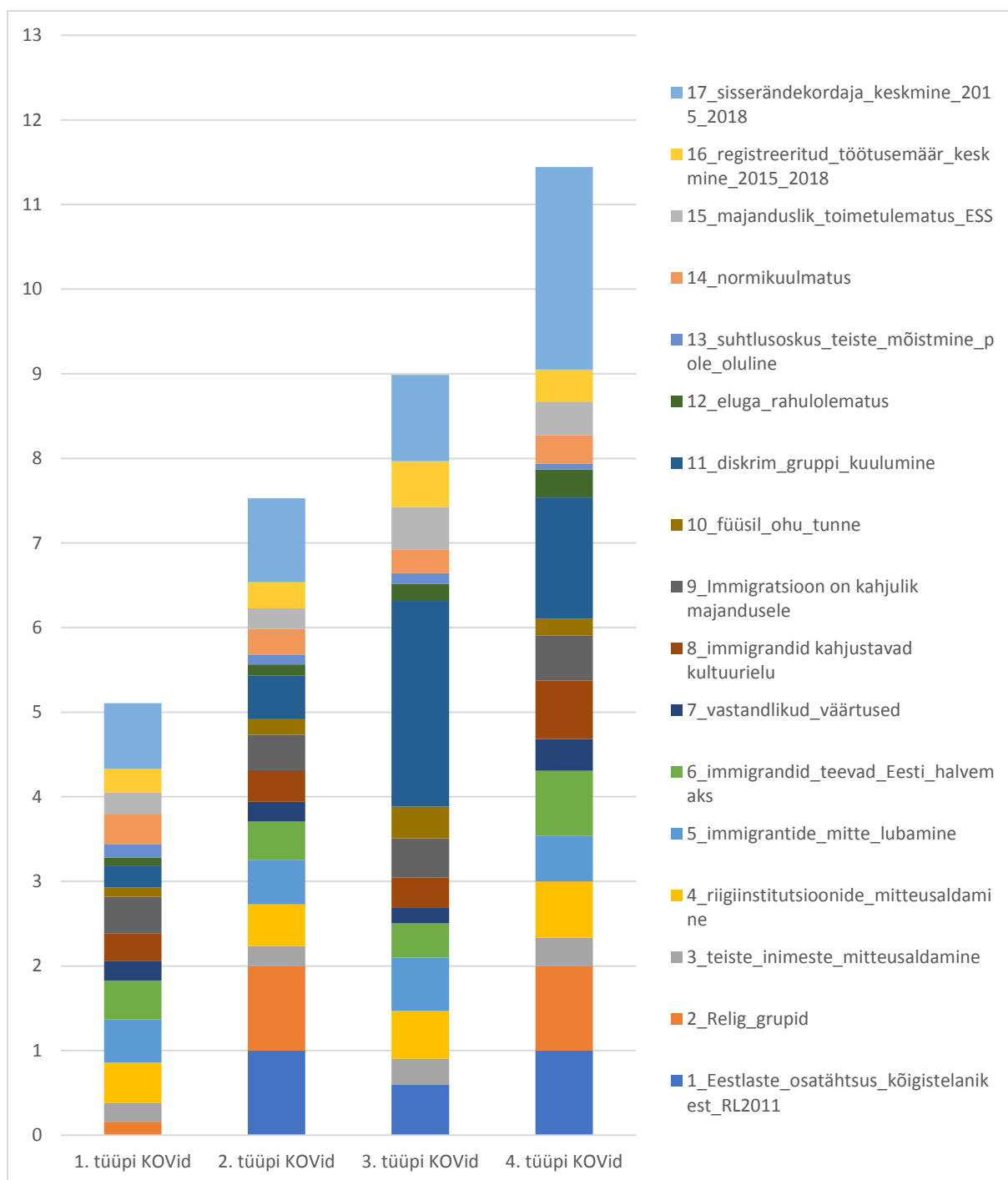
Teist tüüpi KOV-ide puhul on tegemist kohtadega, kus on olemas tugeva etnilise ja religioosse identiteediga rühmad, kuid etnilise konflikti risk madalam kui rühmas kolm ja neli, eelkõige madalama ebaõigluse tajuga ja väiksema ressursside puuduse tõttu.

Kolmandat tüüpi KOV-e võib kirjeldada kui religiooselt homogeeniseid kohti, kus on palju ebaõiglase kohtlemise tajuga ja suhteliselt suur etnilise konflikti risk. Võrreldes teiste KOV tüüpidega on ka vaesus, tööpuudus, negatiivne suhtumine immigrantidesse ja füüsilise ohu tunnetus olulisemad riski allikad.

Neljandat tüüpi KOV-is on olemas tugeva etnilise ja religioosse identiteediga rühmad ja sinna sissetulek on intensiivne. Võrreldes teistega on sellele KOV tüübile iseloomulikud riskitegurid teiste inimeste ja riigiasutuste vähene usaldamine, negatiivsed stereotüübid immigrantide suhtes, vastandlikud väärtused, immigrantide ohu tunnetus kultuurile, immigratsiooni ohu tunnetus majandusele ja eluga rahuolematust.



Joonis 6. Etnilise konflikti riskitegurite dimensioonide osatähtsus KOV tüübiti



Joonis 7. Etnilise konflikti riskitegurite osatähtsus KOV tüübiti

LISA 1. Riskitegurid dimensiooniti koos neid mõõtvate indikaatorite, algtunnuste ja andmeallikatega (numbritega riskitegurid on indeksis sees; (PA) riskitegurid on indeksist välja jäänud puuduvate andmete tõttu; (VJ) riskitegurid on indeksist välja jäetud peamiselt empiirilise sobimatuse tõttu). ESS = Euroopa Sotsiaaluuring.

Dimensioon ja riskitegur	Indikaator	Tunnus	Andmeallikas
Identiteet/kuuluvustunne			
1. Tugeva etnilise identiteediga rühmad	Ennast eestlasena määratlenute osakaal KOV-is 15% ja 85% vahel (1=jah; 0=ei)	RL004: Eestlaste arv ja osatähtsus elukoha (asula) järgi, 31. detsember 2011	Rahvaloendus 2011
2. Tugeva religioosse identiteediga rühmad	Vähemalt kahe religioosse rühma olemasolu KOV-is, mis kumbki moodustab min 5% KOV elanikkonnast (1=jah; 0=ei)	RL0452: Vähemalt 15-aastased usu, soo, vanuserühma ja elukoha järgi, 31. detsember 2011	Rahvaloendus 2011
VJ Vähene ühine kuuluvustunne - nõrga riigi identiteediga rühmad.	Eestiga emotsionaalselt mitte seotute osakaal (0-4 vastanute %)	Kuivõrd te tunnete ennast Eestiga emotsionaalselt seotuna? Skaala 0–10, kus 0 tähendab, et te ei ole emotsionaalselt üldse seotud, ja 10 tähendab, et olete emotsionaalselt väga seotud.	ESS
PA Teiste inimeste poolt mitteaktsepteerituna tundmine	-	-	-
Usaldamatus			
3. Usaldamatus teiste inimeste/rühmade vastu	Inimeste osakaal, kes leiab, et enamikku inimesi ei saa usaldada (0-4 valinute %)	Üldiselt hinnates, kas Teie arvates võib enamikku inimesi usaldada? Skaala 0-10, kus 0 tähendab, et enamikku inimesi ei saa usaldada ja 10 tähendab, et enamikku inimesi võib usaldada.	ESS
4. Usaldamatus riigi institutsioonide vastu.	Keskmine osakaal neist, kes ei usalda (0-4 valinute %) Eesti Riigikogu, Eesti õigussüsteem, Eesti politsei, Eesti poliitikud, Eesti poliitilisi parteisid ja erakondi	Kuivõrd Te usaldate järgmisi institutsioone: Eesti Riigikogu, Eesti õigussüsteem, Eesti politsei, Eesti poliitikud, Eesti poliitilisi parteisid ja erakondi? Skaala 0-10, kus 0 tähendab, et Te seda institutsiooni üldse ei usalda ja 10 tähendab, et usaldate täielikult.	ESS
Väärtused			
VJ Sallimatus	Inimeste osakaal, kes ei ole nõus (4 ja 5 vastanute %), et homoseksuaalsetel meestel ja naistel peaks olema vabadus elada oma elu nii, nagu nad soovivad	Homoseksuaalsetel meestel ja naistel peaks olema vabadus elada oma elu nii, nagu nad soovivad. 1-olen täiesti nõus...5-ei ole üldse nõus	ESS



5. Negatiivne suhtumine immigrantidesse	Keskmine inimeste osakaal (3 ja 4 vastanud), kes leiavad, et (1) Eesti riik peaks lubama vähestel või üldse mitte lubama Eestisse elama tulla Eestis elavate inimestega samast rassist või rahvusest inimestel; (2) inimestel, kes erinevad enamikust Eestis elavatest inimestest oma rassi või rahvuse poolest; (3) inimestel, kes on pärit väljastpoolt Euroopat asuvatest vaesematest riikidest.	<ul style="list-style-type: none"> (1) Mil määral peaks Eesti riik lubama enamiku Eestis elavate inimestega samast rassist või rahvusest inimestel siia elama tulla? (2) Kuidas oleks aga nende inimestega, kes erinevad enamikust Eestis elavatest inimestest oma rassi või rahvuse poolest? (3) Kuidas oleks aga väljaspool Euroopat asuvatest vaesematest riikidest pärit inimestega? 1= lubama paljudel siia elama tulla...4= üldse mitte lubama	ESS
6. Negatiivsed stereotüübid immigrantide suhtes	Inimeste osakaal, kes leiavad, et Eesti muutuks elukoha mõttes halvemaks paigaks, kui teistest riikidest inimesed siia elama tulevad (0-4 vastanud)	Kas Eesti muutuks elukoha mõttes halvemaks või paremaks paigaks, kui teistest riikidest inimesed siia elama tulevad? Skaala 0-10, 0 tähendab halvemaks elupaigaks ning 10 tähendab paremaks elupaigaks.	ESS
7. Vastandlikud väärtused	Kohalike elanike ja immigrantide (ei ole Eestis sündinud) suhtumise osakaalude vahe	Homoseksuaalsetel meestel ja naistel peaks olema vabadus elada oma elu nii, nagu nad soovivad. 1-olen täiesti nõus...5-ei ole üldse nõus	ESS
PA Rassistlikud vaated	-	-	-
PA Vägivalla pooldamine	-	-	-
Ohutunnetus			
8. Immigrantidest tulenev ohu tunnetus kultuurile	Inimeste osakaal, kes leiavad, et teistest riikidest inimeste Eestisse elama asumine pigem kahjustab Eesti kultuurielu (0-4 vastanud)	Mida Te arvate, kas teistest riikidest inimeste Eestisse elama asumine pigem kahjustab või rikastab Eesti kultuurielu? Skaala 0-10, 0 tähendab kahjustab kultuurielu ning 10 tähendab rikastab kultuurielu.	ESS
9. Immigratsiooni ohu tunnetus majanduslikele ressurssidele	Inimeste osakaal, kes leiavad, et teistest riikidest inimeste Eestisse elama asumine mõjub Eesti majandusele halvasti (0-4 vastanud)	Üldiselt hinnates, kas see mõjub Eesti majandusele hästi või halvasti, kui teistest riikidest inimesed siia elama tulevad? Skaala 0-10, 0 tähendab mõjub majandusele halvasti ning 10 tähendab mõjub majandusele hästi.	ESS
PA Ohu tunnetus oma rühmale (võimule)	-		



10. Ohu tunnetus füüsilisele turvalisusele	Inimeste osakaal, kes peavad üksinda oma kodu ümbruses pimedal ajal jalutamist ebaturvaliseks või väga ebaturvaliseks (0-4 vastanud)	Kui turvaliselt tunnete end – või tunneksite end – jalutamas üksinda oma kodu ümbruses pimedal ajal? 1=väga turvaliselt...4=üldse mitte turvaliselt	ESS
VJ Varasem vägivalla kogemus	Inimeste osakaal (%), kes ise või kelle leibkonnaliige on viie viimase aasta jooksul varguse või füüsilise kallaletungi ohvriks langenud	Kas Teie või keegi Teie leibkonnast on viie viimase aasta jooksul varguse või füüsilise kallaletungi ohvriks langenud? Jah/Ei	ESS
Konfliktsus			
PA Rahvus- ja kultuurikonfliktid	-	-	-
PA Kellelegi on kasulik õhutada konflikte	-	-	-
PA Väline kontrollikese – süüdlaste otsimine	-	-	-
PA Konfliktsete sõnumite ilmumine (sotsiaal) meedias.	-	-	-
Ebavõrdne kohtlemine			
11. Ebaõigluse tajumine	Inimeste osakaal (%), kes enda arvates kuulub mõnda gruppi, mida siin riigis diskrimineeritakse	Kas Te enda arvates kuulute mõnda gruppi, mida siin riigis diskrimineeritakse? Jah/Ei	ESS
VJ Ebavõrdsuse pooldamine	Inimeste osakaal, kes ei pea oluliseks, et kõiki inimesi maailmas koheldaks kui võrdseid ja kõikidel oleks elus võrdsed võimalused (4-6 vastanud)	Kuivõrd Teie moodi see inimene on? Ta peab oluliseks, et kõiki inimesi maailmas koheldaks kui võrdseid. Tema arvates peaksid kõikidel inimestel olema elus võrdsed võimalused. 1=väga minu moodi...6=pole üldse minu moodi	ESS
Rahulolematuse tunnetus			
12. Rahulolematuse	Inimeste osakaal (0-4 vastanute %), kes pole oma eluga üldiselt rahul	Kõike kokkuvõttes, kuivõrd rahul Te oma eluga üldiselt olete praegu? Skaala 0-10, kus 0 tähendab, et ei ole üldse rahul ja 10 tähendab, et olete väga rahul.	ESS



Suhtlemine			
VJ Kohaliku ühise keele oskus	15-aastaste ja vanemate elanike osakaal, kes ei oska KOV enamuse (51% ja rohkem) keelt	RL0433: Rahvastik emakeele, soo, vanuserühma ja haldusüksuse järgi, 31. detsember 2011 RL0438: Rahvastik võõrkeelte oskuse, vanuserühma ja elukoha järgi, 31. detsember 2011	Rahvaloendus Eesti Statistika
PA Vähene kontaktide arv teise rühmaga.	-	-	-
13. Individuaalne suhtlusoskus	Inimeste osakaal (4-6 vastanute %), kes ei pea oluliseks endast erinevate inimeste arvamuste ära kuulamist ja nendest aru saamist	Kuivõrd Teie moodi see inimene on? Tema jaoks on oluline ära kuulata endast erinevate inimeste arvamusi. Isegi kui ta nende inimestega nõus ei ole, tahab ta nendest siiski aru saada. 1=väga minu moodi...6=pole üldse minu moodi	ESS
Kaasatus			
PA Vähene osalus ühiskonna elus	-		-
Normikuulekus			
14. Madal normikuulekus	Keskmine inimeste osakaal, kes (1) ei usu, et inimesed peaksid tegema seda, mida neil kästakse ja reeglitest kinni pidama ka siis, kui keegi neid ei jälgi ja (2) ei pea oluliseks alati korralikult (kombekalt) käituda ning ei püüa vältida tegevusi, mida teised võiksid pidada sobimatuks (4-6 vastanud)	Kuivõrd Teie moodi see inimene on? *Ta usub, et inimesed peaksid tegema seda, mida neil kästakse. Ta arvab, et inimesed peaksid reeglitest kinni pidama ka siis, kui keegi neid ei jälgi. *Tema jaoks on oluline alati korralikult (kombekalt) käituda. Ta püüab vältida tegevusi, mida teised võiksid pidada sobimatuks. 1=väga minu moodi...6=pole üldse minu moodi	ESS
Muud individuaalsed omadused			
PA "Sisemine haavatavus"	-	-	-
PA Vaimse tervise probleemid	-	-	-
Ressursside puudus			
VJ Madalad sissetulekud	Keskmine palgatöötaja kuu keskmine brutotulu 2014-2018	ST004: Palgatöötaja kuukeskmine brutotulu	Eesti Statistika
VJ Vähenevad sissetulekud	Järgnevate vahe: Palgatöötaja kuukeskmine brutotulu aastal n+1 ja palgatöötaja kuukeskmine brutotulu aastal n	ST004: Palgatöötaja kuukeskmine brutotulu	Eesti Statistika



15. Vaesus	Inimeste osakaal, kelle leibkonnal on praeguse sissetulekute taseme juures raske või väga raske hakkama saada (3 ja 4 vastanud)	Milline järgnevatest kirjeldustest vastab Teie arvates kõige paremini Teie leibkonna praegusele sissetulekute tasemele? 1= Elan /elame mugavalt praeguse sissetuleku juures...4= Praeguse sissetuleku juures on väga raske hakkama saada	ESS
16. Tööpuudus	Keskmine registreeritud töötuse määr 2015-2018 [Registreeritud töötuse määr = (Registreeritud töötud / aasta keskmine tööealiste (15-74 a) elanike arv *100)]	TT065: Registreeritud töötud piirkonna/haldusüksuse, soo ja vanuserühma järgi, haldusjaotus RV0282U: Rahvastik soo, vanuserühma (15-74 a) ja 2017. aasta haldusreformi järgse elukoha järgi, 1. jaanuar	Eesti Statistika
VJ Suurenev tööpuudus	Perioodi vahe: Registreeritud töötuse määr aastal n+1 ja registreeritud töötuse määr aastal n	TT065: Registreeritud töötud piirkonna/haldusüksuse, soo ja vanuserühma järgi, haldusjaotus RV0282U: Rahvastik soo, vanuserühma (15-74 a)	Eesti Statistika
PA Majanduslik ebavõrdsus	-	-	-
PA Kodutus	-	-	-
Intensiivne sisseränne			
17. Intensiivse immigratsiooniga KOV (immigratsioon)	Keskmine välisrände sisserände kordaja 2015-2018 [Sisserände kordaja = (Sisserännanute arv välisrändest / aasta keskmine rahvaarv*100)]	RVR02: Ränne haldusüksuse või asustuspiirkonna liigi, soo ja rände liigi järgi, haldusjaotus RV0282U: Rahvastik soo, vanuserühma (15-74 a)	Eesti Statistika
Muud			
VJ Väärtegude, kuritegude hulk		Registreeritud kuriteod 2014-2019 paragrahvi, registreerimise aja, KOV järgi Registreeritud väärteod 2014-2019 paragrahvi, registreerimise aja, KOV järgi	Politsei- ja Piirivalveamet, ALIS (MIS)
PA Noortel palju vaba aega, NEET noored	-	-	-



Kasutatud kirjandus

- Ainsaar, M, Asser, K., Beilmann, M., Rämmer, A., Nahkur, O., Masso, A. (2016). Teooriad hoiakute seletamiseks sisserändajate suhtes. M. Ainsaar, M. Beilmann (toim.). *Eesti elanikkonna hoiakud kolmandatest riikidest sisserändajate suhtes Euroopa Sotsiaaluuringu andmetes. Uuringu aruanne* (lk 5–9). Tartu: Tartu Ülikool.
- Allport, G. W. (1958). *The nature of prejudice*. Oxford, MA: Addison-Wesley.
- Babbie, E. (2013). *The Practice of Social Research* (13th ed.). Wadsworth: Cengage Learning.
- Banton, M. (2000). Ethnic Conflict. *Sociology*, 34(3), 481-498.
- Bar-Tal, D. (2011). Introduction: conflicts and social psychology. D. Bar-Tal (toim.), *Intergroup conflicts and their resolution: a social psychological perspective* (lk 1–38). New York: Psychology Press.
- Basedau, M. (2011). Managing Ethnic Conflict: The Menu of Institutional Engineering. *German Institute for Global and Area Studies (GIGA) Working Paper No 171*. Hamburg: GIGA.
- Berger, P. (toim.) (1998). *The Limits of Social Cohesion. Conflict And Mediation In Pluralist Societies*. New York: Routledge.
- Berkowitz, L., Green, J. A. (1962). The stimulus qualities of the scapegoat. *The Journal of Abnormal and Social Psychology*, 64: 293–301.
- Bloom, P. B.-N., Arkan, G., Courtemanche, M. (2015). Religious social identity, religious belief, and anti-immigration sentiment. *American Political Science Review*, 109(2), 203–221.
- Cahn, D.D., Abigail, R. A. (2007). *Managing conflict through communication*. Boston: Pearson Education.
- Cederman, L-E., Wimmer, A., Min, B. (2010). Why do ethnic groups rebel? New data and analysis. *World Politics* 62(1): 87–119.
- Coutant, D. K., Worchel, S., Hanza, M. (2011). Pigs, slingshots, and other foundations of intergroup conflict. D. Bar-Tal (toim.), *Intergroup conflicts and their resolution: a social psychological perspective* (lk 39–59). New York: Psychology Press.
- Coutant, D. K. (2006). The effect of a power-imbalanced situation on the cognitive processing of low-power group members. *Group Dynamics: Theory, Research, and Practice*, 10: 71–83.
- Dancygier, R. M., Green, D. P. (2010). Hate crime. J. F. Dovidio, M. Hewstone, P. Glick ja V. M. Esses (toim.), *The SAGE handbook of prejudice, stereotyping and discrimination* (lk 294–311). Thousand Oaks: SAGE Publications.
- Duckitt, J. (1994). *The social psychology of prejudice*. Westport: Praeger.
- Eidelson, R. J., Eidelson, J. (2003). Dangerous ideas: five beliefs that propel groups toward conflict. *American Psychologist*, 58: 182–192.
- Erez, E. (2000). Immigration, culture conflict and domestic violence/woman battering. *Crime prevention and community safety*, 2(1), 27–36.

Espenshade, T. J., Hempstead, K. (1996). Contemporary American attitudes toward U.S. immigration. *International Migration Review*, 30(2): 535–570.

Esses, V. M., Jackson, L. M., Armstrong, T. L. (1998). Intergroup competition and attitudes toward immigrants and immigration: an instrumental model of group conflict. *Journal of Social Issues*, 54(4): 699–724.

Esteban, J., Mayoral L., Ray, D. (2012). Ethnicity and conflict: theory and facts. *Science*, 336(6083): 858–865.

Ethnic Integration Policy and SPR Quota. [URL: <https://www.hdb.gov.sg/cs/infoweb/residential/buying-a-flat/resale/ethnic-integration-policy-and-spr-quota>; 03.12.2019].

Fetzer, J. S. (2000). *Public attitudes toward immigration in the United States, France, and Germany*. Cambridge: Cambridge University Press.

Forbes, H. (1997). A Model of Ethnic Conflict. H. Forbes (toim.). *Ethnic Conflict: Commerce, Culture, and the Contact Hypothesis* (lk 142-173). Yale: Yale University Press.

Giguère, B., Lalonde, R., Lou, E. (2010). Living at the crossroads of cultural worlds: The experience of normative conflicts by second generation immigrant youth. *Social and Personality Psychology Compass*, 4(1): 14–29.

Giuliani, C., Olivari, M. G., Alfieri, S. (2017). Being a “good” son and a “good” daughter: Voices of Muslim immigrant adolescents. *Social Sciences*, 6(4): 142.

Ghatak, S., Gold, A., Prins, B. C. (2019). Domestic Terrorism in Democratic States: Understanding and Addressing Minority Grievances. *Journal of Conflict Resolution*, 63(2): 439-467.

Halapuu, V., Paas, T., Tammaru, T., Schütz, A. (2013). Is institutional trust related to pro-immigrant attitudes? A pan-European evidence. *Eurasian Geography and Economics*, 54: 572–593.

Hall, E. (1976). *Beyond culture*. New York: Doubleday Anchor Books.

Hillesund, S. (2015). A dangerous discrepancy: Testing the micro-dynamics of horizontal inequality on Palestinian support for armed resistance. *Journal of Peace Research* 52(1): 76–90.

Homer-Dixon, T. F. (1999). Violence. T. F. Homer-Dixon (toim.). *Environment, Scarcity, and Violence* (lk 133-176). Princeton, New Jersey: Princeton University Press.

Husfeldt, V. (2006). Extreme negative attitudes towards immigrants: an analysis of factors in five countries. *Prospects*, 36 (3): 355–374.

IMO/ International Organization for Migration (2010). *International Migration Outlook*. [URL: <http://www.nbbmuseum.be/doc/seminar2010/nl/bibliografie/kansengroepen/sopemi2010.pdf>; 15.01.2016].

Jackson, J. W. (1993). Realistic group conflict theory: a review and evaluation of the theoretical and empirical literature. *The Psychological Record*, 43(3): 395–413.

Jakobsen, T. G., Vogt Isaksen J, Skavhaug, G. K., Anderssen Bakkan, H. (2016). The Turning Point of Tolerance. *International Journal on Minority and Group Rights*, 23(1): 80-104.

- Jo, J.-I., Choi, H. J. (2019). Enigmas of grievances about inequality: Effects of attitudes toward inequality and government redistribution on protest participation. *International Area Studies Review*, 22(4): 348–368.
- Katz, D. (1965). Nationalism and strategies of international conflict resolution. H. C. Kelman (toim.). *International behavior: a social psychological analysis* (lk 356–390). New York: Holt, Rinehart & Winston.
- Karreth, J., Singh, S. P., Stojek, S. M. (2015). Explaining attitudes toward immigration: The role of regional context and individual predispositions. *West European Politics*, 38(6): 1174–1202.
- Kern, A., Marien, S., Hooghe, M. (2015). Economic crisis and levels of political participation in Europe (2002–2010): The role of resources and grievances. *West European Politics* 38(3): 465–490.
- Kirchner, A., Freitag, M., Rapp, C. (2011). Crafting tolerance: The role of political institutions in a comparative perspective. *European Political Science Review* 3(2): 201–227.
- Korostelina, K.V. (2007). Formation of National Identity and Conflict Intentions of Minorities. K.V. Korostelina (toim.). *Social Identity and Conflict* (lk 181–199). New York: Palgrave Macmillan.
- Kreidler, W. J. (1984). *Creative conflict resolution: more than 200 activities for keeping peace in the classroom*. California: A Good Year Books.
- Krueger, A. B., Maleckova, J. (2008). Does Poverty Cause Terrorism? D. B. Grusky (toim.). *Social Stratification. Class, Race, and Gender in Sociological Perspective* (lk 1056–1062). Westview Press.
- Lehtsaar, T. (2015). *Suhtlemiskonflikti psühholoogia*. Tartu: Tartu Ülikooli Kirjastus.
- Lim, M., Metzler, R., Bar-Yam, Y. (2007). Global pattern formation and ethnic/cultural violence. *Science*, 317(5844): 1540–1544.
- Littman, R. (2018). Perpetrating Violence Increases Identification With Violent Groups: Survey Evidence From Former Combatants. *Personality and Social Psychology Bulletin*, 44(7): 1077–1089.
- Lyons-Padilla, S., Gelfand, M. J., Mirahmadi, H., Farooq, M., Van Egmond, M. (2015). Belonging nowhere: Marginalization & radicalization risk among Muslim immigrants. *Behavioral Science & Policy*, 1(2): 1–12.
- Manevska, K., Achterberg, P. (2013). Immigration and perceived ethnic threat: Cultural capital and economic explanations. *European Sociological Review*, 29(3): 437–449.
- Martinez Jr, R., Lee, M. T. (2000). On Immigration and Crime. G. LaFree (toim.). *Criminal justice 2000 volume 1. The nature of crime: continuity and change* (lk 485–524). Washington: U.S Department of Justice.
- Miodownik, D., Nir, L. (2015). Receptivity to Violence in Ethnically Divided Societies: A Micro-Level Mechanism of Perceived Horizontal Inequalities. *Studies in Conflict & Terrorism*, 39: 22–45.
- McLaren, L. M. (2010). *Cause for concern? The impact of immigration on political trust*. Policy network. [URL: <http://www.policy-network.net/publications/3889/Cause-for-concern?-The-impact-of-immigration-on-political-trust>; 18.11.2015].
- McLaren, L., Johnson, M. (2007). Resources, group conflict and symbols: Explaining anti-immigration hostility in Britain. *Political Studies*, 55(4): 709–732.

- Meuleman, B., Davidov, E., Billiet, J. (2009). Changing attitudes toward immigration in Europe, 2002–2007: A dynamic group conflict theory approach. *Social Science Research*, 38(2): 352–365.
- Moore, C. W. (2003). *The mediation process: practical strategies for resolving conflict*. San Francisco, CA: Jossey-Bass.
- Nardo, M., Saisana, M., Saltelli, A., Tarantola, S., Hoffmann, A., Giovannini, E. (2008). *Handbook on Constructing Composite Indicators: Methodology and User Guide*. France: OECD.
- Nguyen-Phuong-Mai, M. (2017). Stereotype – A Necessary Evil. In M. Nguyen-Phuong-Mai (toim.). *Intercultural Communication: An Interdisciplinary Approach: When Neurons, Genes, and Evolution Joined the Discourse* (lk 87-122). Amsterdam: Amsterdam University Press.
- Non-Citizen (NC) Quota for the Renting Out of Flat. [URL: <https://services2.hdb.gov.sg/webapp/BR12AWNCQuota/>; 03.12.2019].
- Ortiz, I., Burke, S., Berrada, M., jt. (2013). *World Protests 2006–2013*. New York: Columbia University and Friedrich-Ebert-Stiftung.
- Paas, T., Halapuu, V. (2012). Attitudes towards immigrants and the integration of ethnically diverse societies. *Eastern Journal of European Studies*, 3 (2): 161–176.
- Packer, D. J. (2008). On Being Both With Us and Against Us: A Normative Conflict Model of Dissent in Social Groups. *Personality and Social Psychology Review*, 12(1): 50-72.
- Putnam, R. D. (2007). E Pluribus Unum: Diversity and Community in the Twenty-First Century – the 2006 Johan Skytte Prize Lecture'. *Scandinavian Political Studies*, 30(2): 137–74.
- Roccas, S., Elster, A. (2012). Group identities. L. R. Tropp (toim.). *The Oxford handbook of intergroup conflict* (lk 106–122). Oxford: Oxford University Press.
- Rothstein, B., Stolle, D. (2008). The state and social capital: an institutional theory of generalized trust. *Comparative Politics*, 40: 441–459.
- Rustenbach, E. (2010). Sources of negative attitudes toward immigrants in Europe: a multilevel analysis. *International Migration Review*, 44: 53–77.
- Rydgren, J. (2007). The Power of the Past: A Contribution to a Cognitive Sociology of Ethnic Conflict. *Sociological Theory*, 25(3): 225-244.
- Sambanis, N., Shayo, M. (2013). Social Identification and Ethnic Conflict. *American Political Science Review*, 107(2): 294-325.
- Sánchez-Jankowski, M. (2016). Toward an Understanding of Ethnic Violence in Schools. M. Sánchez-Jankowski (toim.). *Burning Dislike: Ethnic Violence in High Schools* (lk 19-32). Oakland, California: University of California Press.
- Sen, A. (2018). Violence, Identity and Poverty. *Journal of Peace Research*, 45(1): 5–15.
- Semyonov, M., Glikman, A. (2009). Ethnic residential segregation, social contacts, and anti-minority attitudes in European societies. *European Sociological Review*, 25(6): 693–708.
- Sidanius, J., Pratto, F. (1999). *Social dominance: an intergroup theory of social hierarchy and oppression*. Cambridge: Cambridge University Press.

Smirnova, A., Iliev, R. (2017). Political and Linguistic Identities in an Ethnic Conflict. *Journal of Language and Social Psychology*, 36(2): 211–225.

Stephan, W. G., Ybarra, O., Rios Morrison, K. (2014). *Intergroup Threat Theory*. [URL: http://www.researchgate.net/profile/Walter_Stephan/publication/229786721_The_Role_of_Threat_in_Intergroup_Relations/links/54ebeafc0cf2a03051951e0b; 03.03.2016].

Tajfel, H., Turner, J. C. (1986). The social identity theory of intergroup behavior. S. Worchel ja W. Austin (toim.). *Psychology of Intergroup Relations* (lk 7–24). Chicago: Nelson Hall.

Tir, J., Singh, P. S. (2015). Get off my lawn: Territorial civil wars and subsequent social intolerance in the public. *Journal of Peace Research*, 52(4): 478-491.

Turner, J. C., Hogg, M. A., Oakes, P. J., Reicher, S. D., Wetherell, M. S. (1987). *Rediscovering the social group: a self-categorization theory*. Cambridge: Basil Blackwell.