

Eestlased Soomes ja Eestisse tagasirände kavatsused

Tiit Tammaru¹, Kristi Anniste², Karin Kangur^{1, 3}

¹ Tartu Ülikooli geograafia osakond

² Poliitikauuringute Keskus Praxis

³Turu Ülikooli geograafia osakond

1. Sissejuhatus

Riikidevaheline ränne on viimastel aastakümnetel kasvanud kogu maailmas: 2000. aastal elas väljaspool sünniriiki 173 miljonit inimest, 2015. aastaks oli see arv tõusnud 250 miljonini, moodustades ligi kolm protsenti kogu Maa elanikkonnast. 21. sajandit nimetatakse seetõttu „rände ajastuks“ (Castles jt. 2014). Ulatusliku riikidevahelise rände põhiliseks käivitajaks on elatustasemete erinevus ning üldise seaduspärana on sihtriikide elatustase ja palgad üldjuhul kõrgemad kui väljarände riikides. Riikidevaheline elatustaseme erinevus üksinda siiski ulatuslikke rändevooge ei tekita. Näiteks erinesid Eesti ja Lääne-Euroopa riigid heaolu taseme poolest oluliselt ka nõukogude perioodil ja see erinevus kärises veelgi 1990. aastatel, ulatuslikku väljarännet läände see aga kohe ei vallandanud. Alles Eesti ühinemine Euroopa Liiduga 2004. aastal ning järkjärguline piirangute kadu tööjõu vabalt liikumiselt tõid kaasa eestlaste suurearvulise rände vanadesse Euroopa Liidu liikmesriikidesse, peamiselt Soome (Tammaru jt 2020).

Kui Eesti taasiseseisvumise hetkel eestlasi Soomes sisuliselt ei elanud, siis tänaseks on 1991. aastal alanud ja 2004. aastal hoogustunud väljarände tulemusel tekkinud põhjanaabrite juures suurim väljaspool Eestit elav eestlaste kogukond (Anniste ja Tammaru 2014; Tammaru jt 2017). Ametliku statistika alusel on aastate jooksul Eestist Soome rännanud üle 70 tuhande inimese. 2018. aasta lõpus elas Soomes ligikaudu 50 tuhat Eesti päritolu inimest, kellest ca 38 tuhat on täiskasvanud ning ligikaudu 12 tuhat on lapsed. Ülejäänud 20 tuhat on kas Eestisse naasnud või liikunud edasi mõnda teise riiki. Kuigi Eesti pole veel jõudmas Soomele järele ei sissetulekute, elatustaseme ega sotsiaalsete tagatiste osas, näitavad rändeandmed seega, et sugugi mitte kõik Soome rännanud eestlased ei plaani oma elu püsivalt selle riigiga siduda.

Käesoleva artikli eesmärk on selgitada, kui suur on Soomes elavate eestlaste tagasirände potentsiaal. Täpsemalt otsime vastuseid järgmistele uurimisküsimustele:

1. Kuidas on Eesti ja Soome vahelised rändesuundumused ajaga muutunud?
2. Kuivõrd hästi on eestlased Soomes lõimunud ja kuivõrd hoiavad hargmaised sidemeid Eestiga?
3. Milline on Soomes elavate eestlaste tagasirände potentsiaal ja kuidas see erineb rahvastikurühmade lõikes?

Artikli taustamaterjalina kasutame peamiselt Soome Statistikaameti avaliku andmebaasi andmeid, Soome rahvastikuregistri andmeid ning 2000 Soomes elava eestlase seas 2019. aastal läbi viidud küsitlusuuringu andmeid. Artikkel on üles ehitatud järgmiselt. Selleks, et mõista Eesti-Soome rände tähtsust Eesti kogurändes, anname alustuseks ülevaate sellest, millised on alates 1991. aastast olnud Eestist väljarände peamised sihtriigid ning millistest riikidest on Eestisse tulnud. Seejärel analüüsime Eesti ja Soome vahelisi rändesuundumusi aastatel 1991–2017. Edasi selgitame, millised on Eestist väljarännanud inimeste sissetulekud, töö- ja elukohad ning pereelu Soomes selleks, et mõista kuivõrd edukalt on edsunud sealsesse ühiskonda lõimumine ning kuidas see mõjutab võimalikku tagasirännet. Lõimumise ja tagasirände seosed pole siiski ühesed. Viimase aja uuringud näitavad, et tagasi võivad rännata nii need, kes pole kuigi hästi hakkama saanud (see on tagasiränne kui „vea parandamine“) kui need, kes on hästi lõimunud (see on tagasiränne kui „eesmärgi saavutamine“) (Anniste ja Tammaru 2014).

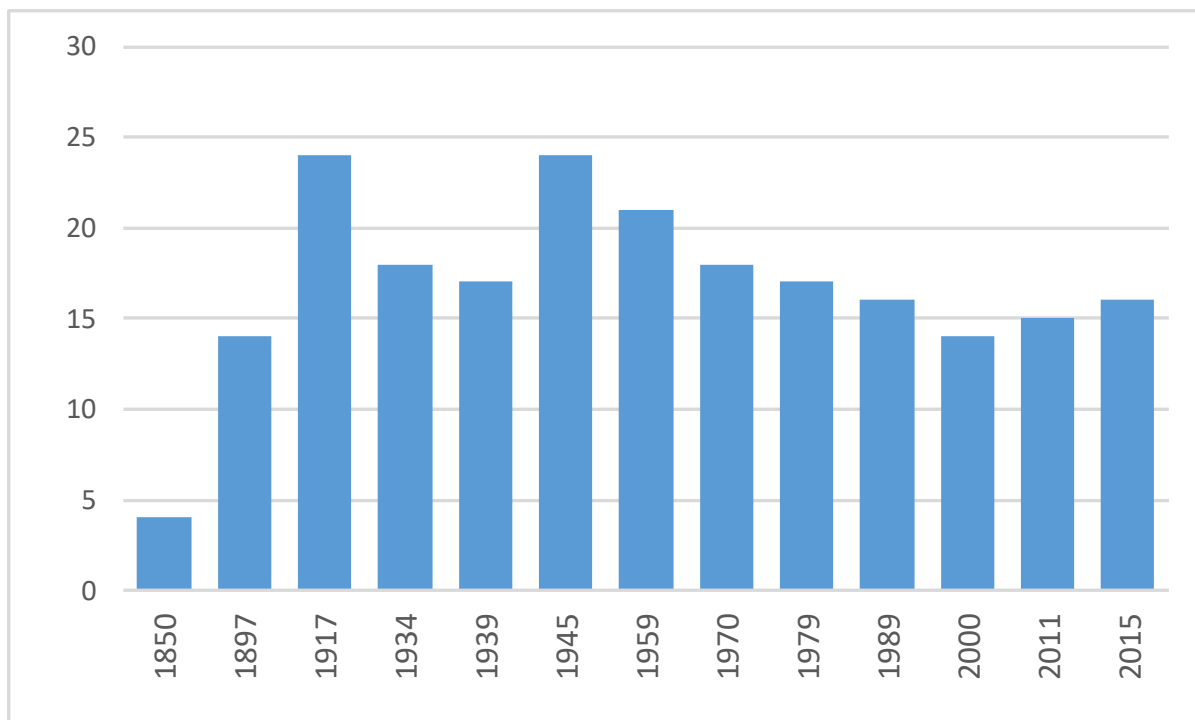
2. Eestist väljaränne ja Soome eestlaskonna kujunemine

2.1 Väljarände üldised suundumused

Eestlaste kogukondade tekkele välismaal pani aluse esimene ulatuslik väljarändelaine, mis sai alguse 19. sajandi keskel, kui Eesti ala kuulus Vene tsaaririigi koosseisu (Kulu 1992; Kulu jt. 1997; Kumer-Haukanõmm jt. 2006; Praakli ja Viikberg 2010; Tammaru jt. 2010a; 2010b). Venemaale lahkus selle suure väljarändelaine käigus poole sajandi jooksul hinnanguliselt 200 000 inimest. Sellest ajast alates on pikaajaline keskmine välismaal elavate eestlaste osakaal püsinud 15–20% piirides, olles sellest tasemest kõrgemal vahetult enne Eesti iseseisvumist 1918. aastal ning pärast teist suurt väljarändelainet, kui 1944. aasta sügisel edus nõukogude okupatsiooni alguse eel väga lühikese ajaperioodi jooksul suur põgenemine läände (joonis 1).

Eesti iseseisvuse taastamisega alguse saanud kolmanda suurema väljarändelaine tulemus Eesti rahvastikule on kahetine. Esiteks oli selle laine ajal väljarände maht suurem kui kahe varasema väljarändelaine ajal kokku: alates 1991. aastast on Eestist lahkunud 250 000 inimest, mis on võrreldav umbes viiendikuga Eesti püsirahvastikust 2018. aastal. Sellest väljarändest põhiosa andis aga 1990. aastate alguse venekeelse elanikkonna tagasiränne endistesse Nõukogude Liidu liiduvabariikidesse ning eestlasi on kolmas väljarändelaine puudutanud vähem. Välismaal elavate eestlaste osakaal on väljarände tulemusel küll viimasel paaril aastakümnel suurenenud, kuid pikemas ajaloolises vaates ei ole kasv olnud väga suur.

Eestlaste väljaränne oli 1990. aastatel väike ja peamiseks sihtriigiks oli Soome (Tammaru jt 2020). Tolleaegses Eesti-Soome rändes oli oluline roll pigem tagasirändel ehk Eestis elanud ingerisoomlaste lahkumisel Soome (Kyntäjä 1997). Väljaränne Eestist suurenes taas pärast Eesti liitumist Euroopa Liiduga 2004. aastal (Anniste 2011) ning intensiivistus veelgi 2008. aastal globaalse majanduskriisi vallandudes (Tammur jt 2017, Tammaru jt 2020). Euroopa Liiduga ühinemisel kombineerusid nii Eestis kui mujal Ida-Euroopas kolm ulatuslikku väljarännet vallandavat tegurit (Tammaru jt 2020): elatustaseme erinevus uute ja vanade liikmesriikide vahel, suurte 1980. aastatel sündinud põlvkondade peamise rändevanusesse jõudmine ning Euroopa Liiduga ühinemine, mis võimaldas vabamat rännet liikmesriikide vahel. Ühtekokku on alates 1991. aastast Eestist lääneriikidesse rännanud ligikaudu 100 000 inimest, peamiselt aastatel 2004–2017, ligikaudu pooled lahkunutest on elama asunud Soome. Koos kahe esimese väljarändelaine käigus lahkunute laste ja lastelastega elab väljaspool kodumaad praegu hinnanguliselt ligi 200 000 eestlast, neist iga neljas ehk ligikaudu 50 000 inimest on uue kodu leidnud Soomes (Tammaru jt 2020).



Joonis 1. Väljaspool Eestit elavate eestlaste osakaal kõikidest eestlastest (%), 1850–2015. Allikas: Tammaru jt 2020.

Figure 1. Share of Estonians living outside Estonia (%), 1850–2015. Source: Tammaru et al. 2020.

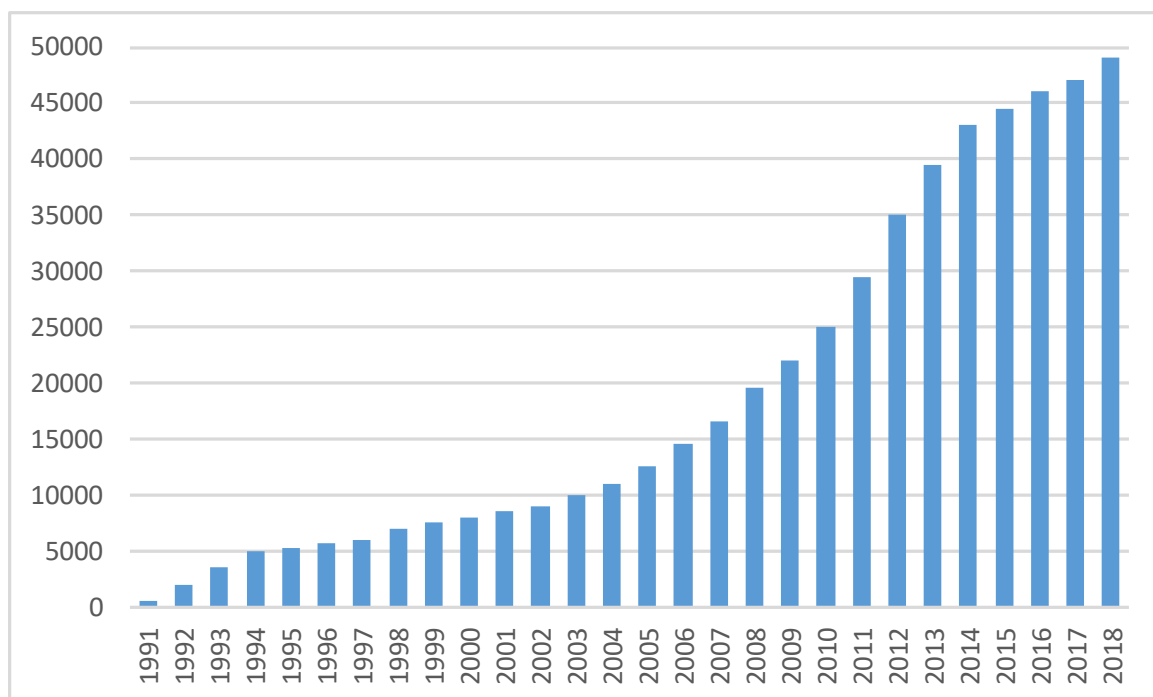
2.2 Ränne Eestist Soome

Nõukogude aja lõpus elas Soomes vähe eestlasi, küll aga hakkas nende arv kasvama kohe pärast Eesti iseseisvuse taastamist. Hirmud ulatusliku väljarände osas olid suured, eriti pärast 2004. aastat, kui Eesti ühines Euroopa Liiduga ning need hirmud olid kahepoolsed. Soome kartis eestlaste ja teiste idaeurooplaste massilist sisserännet, seda, et saabujad võtavad ära kohalike elanike töökohad ning tekitavad tööandjatele võimaluse palgataset alandada. Seetõttu keeldus Soome oma tööturгу 2004. aastal uute EL-i liikmesriikide kodanikele täielikult avamast, see sai teoks alles 2011. aastal. Veel suuremad olid aga hirmud Eestis. Kardeti, et ligi pool töövõimelisest elanikkonnast kolib Euroopa Liidu liikmesriikidesse, peamiselt Soome (Tammaru jt. 2020). Need hirmud ei realiseerunud – väljaränne leidis küll aset, kuid kardetust oluliselt väiksemas mahus. Pigem on Soome ja Eesti ning eriti Tallinna ja Helsingi vahel tekkinud väga erinevate mobiilsuse vormide rägastik (Krusell 2013; Ahas jt. 2017). Lisaks püsivalt Soome elama asujatele on palju peamiselt töötamisega seotud lühiajalist rännet ehk tekkinud on Eesti ja Soome vahelised tugevad hargmaised seosed (vt Vill jt 2019) Selliste

tihedate sidemete tulemusena on Tallinnast ja Helsingist kasvanud kaksiklinn, mida sageli kutsutakse Talsingiks või Hellinnaks (Tammaru jt 2020).

Soome eestlaste kogukond on tekkinud kolme viimase aastakümne jooksul edsunud kahe rändevoogu tulemusena. Esimene suur rändevoog edsus aastatel 1992–1993, mil Soome siirdunute seas oli palju ingerisoomlasi. See oli osa tolleaegsest suuremast etnilise rände lainest Euroopas, kui pärast raudse eesriide langemist Ida- ja Lääne-Euroopa vahel edsus ulatuslik tagasiränne, olgu siis venelaste tagasiränne Venemaale, volgasakslaste tagasiränne Saksamaale või ingerisoomlaste tagasiränne Soome. Sihtriigid, sh Soome, toetasid rahvuskaaslaste ümberasumist ja seetõttu kasutasid seda võimalust ka paljud Eestis elavad ingerisoomlaste päritolu inimesed (vähemalt ühel vanemal või vanavanematel pidi olema olnud Soome kodakondsus) (Anniste 2011; Tammaru jt 2020). Selle väljarändevoogu teine oluline tunnusjoon oli rände võrdlemisi püsiv iseloom. Sageli lahkuti koos perega eesmärgiga naasta ajaloolisele kodumaale. Sealne kõrgem elatustase oli lahkujate jaoks tähtis, kuid otseselt töörännet oli vähe. Lisaks oli neid (peamiselt naised), kes asusid Soome elama pärast soomlasega abiellumist (Tammaru jt 2020).

Esimene rändevoog Eestist Soome oli intensiivne 1990. aastate alguses ja seejärel kasvutempo stabiliseerus. Euroopa Liiduga ühinemise hetkel oli eestlaste kogukonna suuruseks Soomes ligikaudu 10 000 inimest (joonis 2). Kuigi Soome avas oma tööturu Eesti kodanikele 2011. aastal, vallandus ulatuslik väljaränne kohe 2004. aastal. Euroopa Liidu osaks saamine kõrvaldas väga olulise rändebarjääri ning seda kasutasid hoogsalt just lihtsamate tööde tegijad, kelle järele oli Soome töandjatel suur nõudlus (Telve 2018). Just lihttöölise jaoks on rändebarjäärid tavapäraselt kõrgemad kui nn valgekraedele või pererändajatele. Seega sai alates 2004. aastast alguse tööränne, mis kujunes peamiseks väljarände liigiks Eestist Soome rändes selle kõige ulatuslikumal perioodil aastatel 2004–2011 (Anniste 2011). Soome rändamise kõrghetk oli aastal 2012, mil Soome statistikaameti andmeil rändas Eestist Soome veidi üle 6400 inimese, pärast seda hakkas ränne järkjärgult kahanema piirdudes 2018. aastaks vaid 2365 inimesega. Nii on mõnevõrra üllatav, et kõige intensiivsem tööränne Eestist Soome edsus ajal, kui Soome tööturg ei olnudki veel täielikult Eesti kodanike jaoks avatud ning hakkas üsna kohe pärast avanemist hoopis vähenema. See näitab, et riikide rändepoliitikatel on küll teatud mõju inimeste liikumisele, kuid need ei pruugi olla sugugi piisavad rändeprotsesside põhimõtteliseks mõjutamiseks.

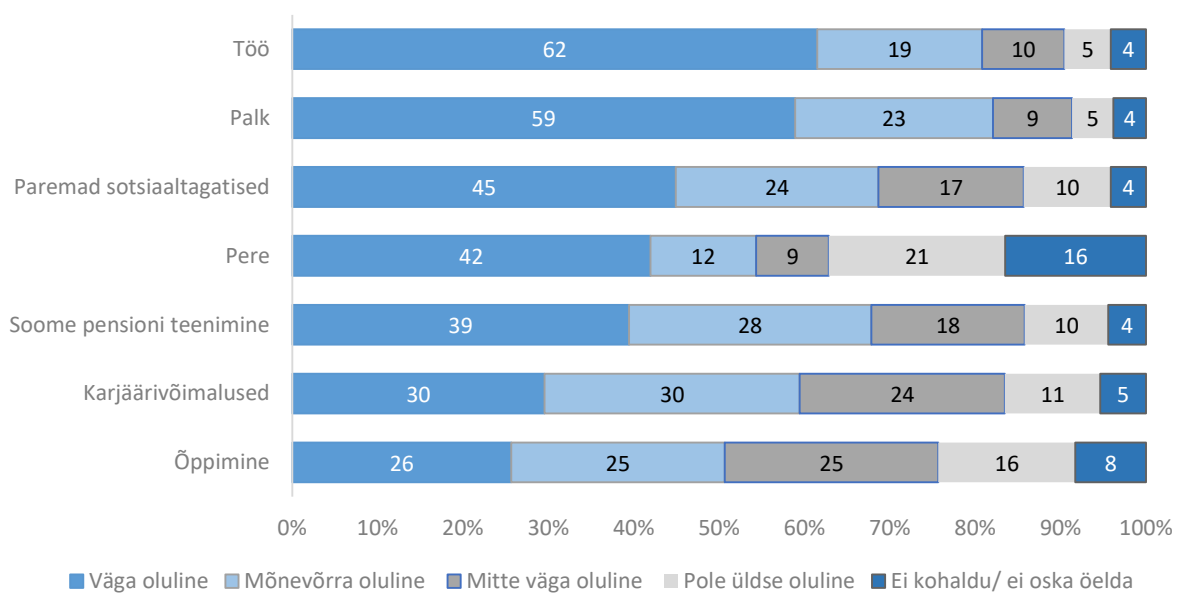


Joonis 1. Eesti päritolu elanike arvu muutus Soomes 1991–2018. Allikas: Soome Statistikaamet.

Figure 2. Number of Estonians living in Finland 1991–2018. Source: Statistics Finland.

Kui Euroopa Liiduga ühinemise eel elas Soomes ligikaudu 10 000 Eesti päritolu inimest, siis 2017. aasta lõpu seisuga oli see arv peaaegu viiekordistunud ning Soomes elas 46 000 eestlast (joonis 2). Eestlased on soomerootslaste ja venelaste järel suuruselt kolmas vähemusrühm Soomes, moodustades 3,5 protsenti Soome püsielanikest (Tammaru jt 2020). Eestist Soome rännanute rändepõhjused ja sellest tulenevalt ka mobiilsuskäitumine on erinev – Soome asutakse nii lühiajaliselt õppima või töötama kui ka püsivalt elama. Lisaks on palju neid, kes liiguvad Eesti ja Soome vahel, näiteks on inimese perekond Eestis, kuid töökoht Soomes. Eestist Soome elama asumise levinuimad põhjused on seotud majandusliku ja sotsiaalse kindlustatusega (joonis 3). Täpsemalt seavad Eestist lahkujad esikohale Soomes töö saamise ja/või sealse kõrgema palga (vastavalt 81% ja 82% peab seda oluliseks või väga oluliseks rändepõhjuseks). Järgnevad paremad sotsiaaltagatised, mida peab oluliseks või väga oluliseks 69% Soome rännanutest. Perekondlikke põhjuseid rõhutab 54%, Soomes teenitavat pensionit 67%, karjäärivõimalusi 60% ning õppimist 51% Soome elama asunud eestlastest. Perekondlikud põhjused eristuvad ka soopõhiselt: 59% naistest peab Soome asumisel perega seotud tegureid väga oluliseks, samas kui perega seonduv on väga oluline vaid 24%-l meestest. See viitab ühelt poolt sellele, et perekondade rände korral lahkuvad mehed kõigepealt Soome

kas siis töö saamise ja/või kõrgema palga pärast ning naised lähevad kas nendega koos või järgnevad neile hiljem. Teisalt tulenevad soopõhised rändeerinvused ka meeste ja naiste abikaasade/elukaaslaste rahvuse erinevustest: igal viiendal Eestist Soome elama asunud naisel on olnud lahkumise hetkel soomlasest abikaasa või elukaaslane, samas kui Soome asunud meestest on olnud soomlasest abikaasa või elukaaslane vaid igal kümnendal. Teisisõnu on naiste rändes perekondlike tegurite roll oluline nii seepärast, et nad järgnevad oma eestlasest abikaasale/elukaaslasele kui seepärast, et pere loomine soomlasega viib naisi oluliselt sagedamini Eestist Soome kui mehi.



Joonis 3. Eestist Soome rände põhjused. Allikas: Tammaru jt 2020.

Figure 3. Causes of migration from Estonia to Finland. Source: Tammaru et al 2020.

2.3 Lõimumine Soomes

Eestist Soome rännatakse peamiselt tööga seotud põhjustel ning inimeste viimast töökohta Eestis analüüsides näeme, et kuigi esindatud on kõik ametialad, on kõige enam Soome läinud oskustöölisi (eriti ehitustöölisi), samuti klienditöötajaid ja müügiinimesi (tabel 1). Üle maailma on töörandajate peamine probleem oma oskustele vastava töö leidmine ning sageli tuleb just tippspetsialistidel leppida oma oskustest madalamate tööülesannete täitmisega (Castles jt. 2014; Johnston jt. 2015). Madalama elatustasemega riigist kõrgema elatustasemega riiki suunduv ränne toob inimese jaoks kaasa küll sissetulekute kasvu, kuid seda tööalase

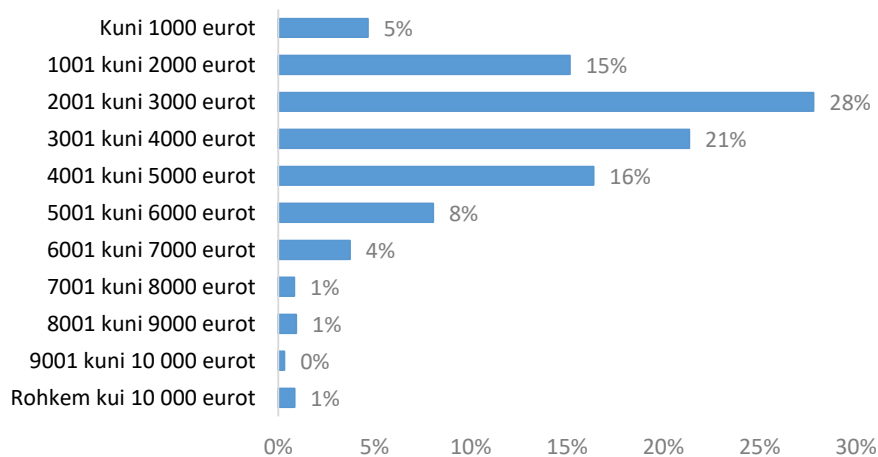
kvalifikatsiooni languse arvelt. 2009. aastal Eestist Soome rännanute seas läbi viidud küsitlusuuring näitas, et eestlaste esimene ametikoht Soomes oli oluliselt madalam kui viimane ametikoht Eestis (Anniste 2011; Pungas jt. 2015; Tammaru jt. 2020). 2019. aastal läbi viidud kordusuuringust ilmneb samuti, et Eestist Soome rännanute esimene amet Soomes on sageli madalam kui viimane amet Eestis: juhtide ja tippspetsialistide osakaal langeb pärast Soome elama asumist ning lihttöölise osakaal kasvab.

2019. aasta uuring näitab aga lisaks, et selline ametialane kukkumine ei ole sama suur kui 2009. aasta küsitluse andmetel. Siis näitasid tulemused, et koguni iga neljas Soome saabuja asus esialgu tööle lihttöolisena, 2019. aasta uuringus kaetud inimestest alustas lihttöolisena 16%. Samas näitavad nii 2009. kui 2019. aastatel edsunud küsitlused Soome rännanute edukat edenemist Soome tööturul: küsitletute viimane ametikoht Soomes on mõlema uuringu kohaselt väga sarnane nende viimasele ametikohale Eestis. Teisisõnu jõuavad paljud väljarännanud pärast mõningast Soomes elatud aega tagasi samale ametikohale, kust nad Eestis elades viimati töötasid. Soomes elades paraneb ka haridustaseme vastavus ametiga: kui saabumise hetkel leidis 59% küsitletutest, et nende ametikoht vastab nende haridustasemele, siis viimase ametikoha osas oli samal arvamusel 68% küsitletutest. Kõige olulisem on aga see, et võit sissetulekutes on võrreldes Eesti sissetulekuga väga märkimisväärne: Eestist Soome rännanute leibkonna igakuine netosissetulek jääb pooltel peredel 2000 ja 4000 euro vahemikku ning igal seitsmendal eesti perel on leibkonna netosissetulek suurem kui 5000 eurot kuus (joonis 4).

Tabel 1. Eestist väljarännanute ametialase positsiooni muutumine Soomes (%). Allikas: Küsitlusuuring „Eestlased Soomes 2019“.

Table 1. Changes in occupational positions of Estonian migrants in Finland (%). Source: „Estonians in Finland 2019“ survey.

	Viimane Eestis	Esimene Soomes	Viimane Soomes
Tippspetsialist	17	13	15
Spetsialist	7	6	9
Klienditeenindaja	33	23	17
Oskustööline	38	40	29
Lihttööline	5	16	7
Kokku	100	100	100

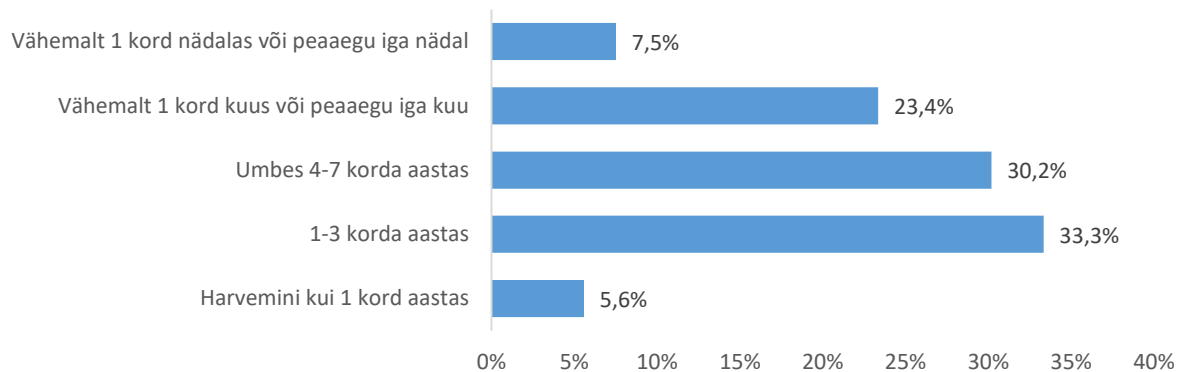


Joonis 4. Eestist Soome rännanute leibkonna keskmine igakuine netosissetulek. Allikas: Küsitlusuuring „Eestlased Soomes 2019“.

Figure 4. Average monthly net income of Estonian households in Finland. Source: „Estonians in Finland 2019“ survey.

2019. aasta küsitlusuuringu valimi moodustasid püsivalt Soomes elavad Eestist pärit sisserändajad, valimi maht 2000 inimest ehk valim ei haara neid inimesi, kelle püsielukoht on Eesti, aga kes töötavad Soomes. 2019. aasta küsitlusuuringu tulemused näitavad, et 79% eestlastest peab oma peamiseks elukohaks Soomet, 14% nii Eestit kui Soomet ja 7% Eestit. Huvitav on see, et üksinda lahkunud inimestest peavad 58% vastanutest Soomet oma peamiseks elukohaks, koos abikaasa või elukaaslasega lahkujate seas on selliste inimeste osakaal aga 91%. Enamus Soome elama asunud eestlastest on säilitanud tihedad sidemed Eestiga ja külastab Eestit vähemalt kaks korda aastas. Ligikaudu kolmandik Soome rännanust külastab Eestit vähemalt üks kord kuus (joonis 5). Enam kui pooled (55%) Soome rännanust või nende leibkonnaliikmed omavad Eestis kinnisvara ning neist, kellel ei ole Eestis kinnisvara, kulutab iga kümnes muule Eestis asuvale kinnisvarale või säästab raha kodu soetamiseks. See seletab, miks eestlased, vaatamata edukale edenemisele Soome tööturul, ei ole kuigi altid investeerima kinnisvarasse Soomes. Nimelt on eestlaste seas ka teiste Ida-Euroopa sisserändajatega võrreldes vähe eluaseme omanikke (29%), samuti elavad eestlased pigem nendes piirkondades, kus eluaseme hinnad on madalamad ning sisserändajate osakaal kõrgem, näiteks Ida-Helsingis (Tammaru jt 2020). Iga neljas Eestist Soome rännanu elab siiski ühepere- või paariselamus ning pooled kinnisvara omajatest on endale soetanud just ühepere- või paariselamu, mida peetakse sageli eluasemekarjääri kõrgeimaks astmeks: sellised inimesed

kipuvad jääma paikseks ehk edasised elukohavahetused ei ole enam kuigi tõenäosel. See näitab teatud polariseeritust, kus märkimisväärselt palju on nii neid, kes Soome elamise kuludelt kõvasti kokku hoiavad kui ka neid, kes on otsustanud soetada kallima hinnaklassi kinnisvara.



Joonis 5. Eesti külastamisesagedus. Allikas: Küsitlusuuring „Eestlased Soomes 2019“.

Figure 5. Frequency of visits to Estonia. Source: „Estonians in Finland 2019“ survey.

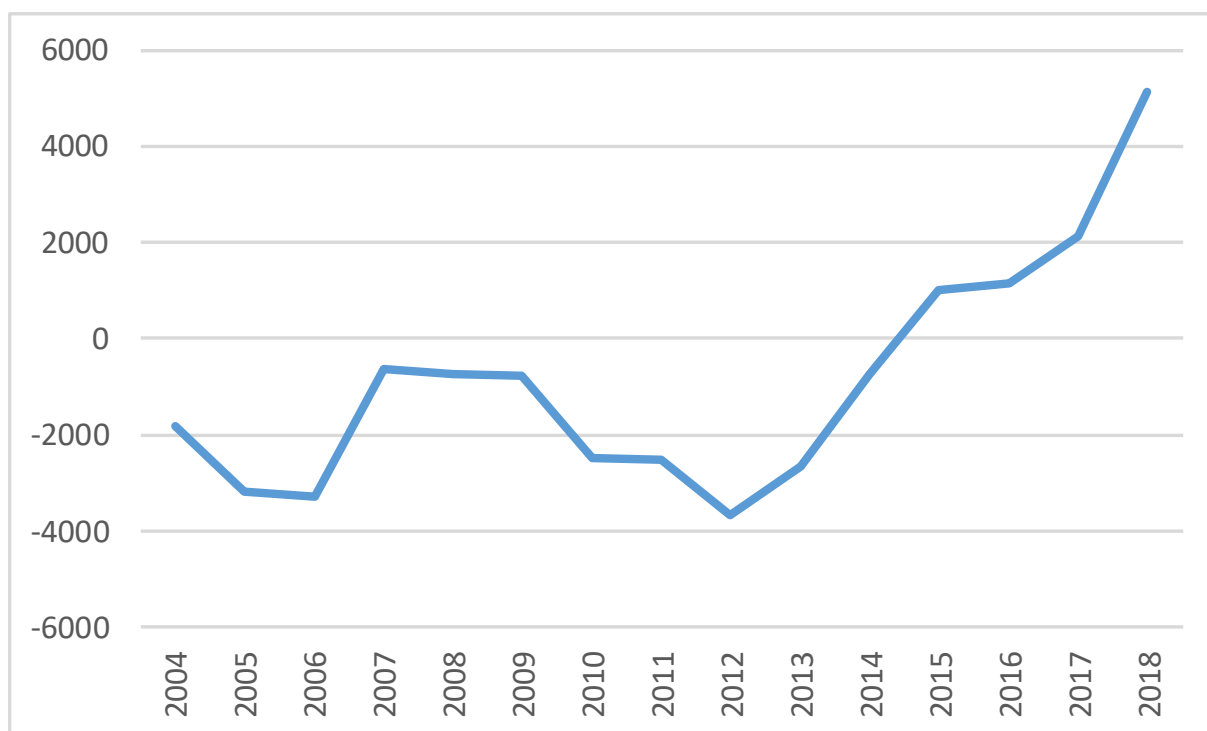
Eesti ja Soome on keeleliselt ja kultuuriliselt sarnased ning nii leiavad ka ligikaudu pooled Soomes elavad eestlased, et nende väärtushinnangud ja elustiil sarnanevad või pigem sarnanevad soomlaste väärtushinnangute ja elustiiliga, st suuri lõimumise probleeme Soomes elavatel eestlastel ei ole. Siiski arvab iga kolmas kuni neljas Soome rännanu, et tema väärtushinnangud ja elustiil erinevad või pigem erinevad soomlaste väärtushinnangutest ja elustiilist. Tööl suhtlevad Eestist Soome rännanud palju soomlastega, aga väga oluline lõimumise tunnus on see, kellega inimesed suhtlevad vabal ajal ehk siis, kui suhtluspartnereid saab lihtsamalt valida (Kukk 2019). Küsitluse tulemused näitavad, et ligikaudu kolmandik Eestist Soome rännanutest eelistab vaba aega veeta koos oma rahvuskaaslasega (kas Eestist Soome asunud eestlaste või venelastega) ning ligikaudu kolmandik on ka neid, kes veedab vaba aega pigem soomlastega. Ülejäänud kolmandiku jaoks on vaba aja suhtlusepartnerite seas nii soomlasi kui ka oma rahvuskaaslasi. Asjaolu, et ligi kolmandik Eestist Soome rännanutest eelistab vabal ajal suhtlemist oma rahvuskaaslastega peegeldab aga nende kesist lõimumist.

3. Rändepööre ja Soomest tagasirände kavatsused

Kui negatiivne rändesaldo kasvas hüppeliselt pärast Eesti liitumist Euroopa Liiduga ning seejärel taas pärast 2009. aasta globaalset majanduskriisi, siis alates 2012. aastast hakkas rändekadu kiiresti vähenema (joonis 6). Selle suundumuse tulemusel muutus Eesti rändesaldo 2015. aastal esimest korda positiivseks ning on püsinud positiivsena kuni tänaseni (Tammur jt

2017). Teisisõnu edus 2015. aastal rändepööre ning Eesti muutus taas väljarände riigist sisserände riigiks. Tegelikult hakkas sisseränne Eestisse kasvama kohe pärast Euroopa Liiduga ühinemist 2004. aastal, kuid see muutus oli veel väike ning jäi seetõttu suure väljarände varju. Pärast Euroopa Liiduga ühinemist muutus Eesti kõitvaks just madalama heaolutasemega Euroopa Liidust välja jäävate riikide ehk nn kolmandate riikide elanikele. Peamiselt saabuti Eestisse endise Nõukogude Liidu aladelt (Ukraina, Venemaa jne), kuid saabujate geograafiline päritolu on olnud väga kirju ning esindatud on kõik kontinendid. 2012. aastal alguse saanud Eesti negatiivse rändesaldo kiire kahanemise peamiseks põhjuseks oli aga sisserände kiire kasv teistest Euroopa Liidu liikmesriikidest. Igal aastal saabub Eestisse üha enam inimesi ka Soomest ning 2017. aasta on Eesti-Soome rändes märgiline: Soome Statistikaameti andmetel on minimaalses ülekaalus ränne Eestist Soome, Eesti Statistikaameti andmetel on aga minimaalses ülekaalus ränne Soomest Eestisse. Veelgi olulisem on aga see, et ükskõik kumma riigi andmed aluseks võtta on Soome-Eesti rände suundumused selged: rändekadu Eesti-Soomes rändes on iga aastaga kiiresti vähenenud ning Eesti ja Soome vahelised rändevood tasakaalustunud.

.....



Joonis 6. Eesti välisrände saldo 1990–2017. Allikas: Eesti Statistikaamet.

Figure 6. Estonia's external migration balance 1990–2017. Source: Statistics Estonia.

Seega saame Eesti kolmanda suure väljarändelaine tipp-perioodiks dateerida aastaid 2004–2011. 2012. aastal edsus trendimuutus ning alates aastast 2015 on Eesti sisserände riik. Rändepöördele on kaasa aidanud mitmed tegurid. Esimene neist on elatustaseme kiire kasv, mis on viinud Eesti elatustaseme Euroopa Liidu keskmise lähedale. Eesti rändesaldo käib suures pildis ühes taktis majandusarenguga. Euroopa Liiduga ühinemise järel ja 2009. aasta majanduskriisi ajal, kui tööpuudus oli kõrge, edsus ulatuslik Eestist lahkumine, majanduskasvu perioodil on seevastu oluliselt kasvanud sisseränne. Võib arvata, et kui lähiaastatel suurt majanduskriisi ei edsu, jätkub Eestisse sisseränne ning teoks võib saada ka rändepööre Soomega. Kui aga lähiaastail peaks maailmamajandust taas suurem ning kui see tabab valusalt ka Eestit, ei pruugi rändepööret Soomega veel edsuda ning see lükkub pigem edasi. Kui aga Eesti arengus väga pöördelisi muutusi ei edsu, ei tohiks ka võimalikud majanduskriisist tulenevad lühiajalised väljarändevood seniseid suundumusi põhimõtteliselt muuta ning Eesti jääb pigem sisserände riigiks.

Lisaks Eesti jõukuse kasvule on rändepöörde ja sisserände kasvu teiseks oluliseks põhjuseks madalast sündimusest ja rahvastiku vananemisest tingitud demograafilised muutused Eestis, sh tööturule sisenevate inimeste arvu vähenemine, mille tulemusena on tekkinud majanduse arengus rändesõltuvus (Puur ja Sakkeus 2017). Rändesõltuvus paneb nii Eesti ettevõtjaid kui ka kõrgkoole otsima töötajaid ja õppureid välismaalt. Kolmandaks ja kõige olulisemaks suurenenud sisserände põhjuseks on aga varasem, 2004. aastal alguse saanud suur väljaränne: ligikaudu pooled Eestisse saabujatest moodustavad tagasirändajad. Tagasiränne on olnud kasvav ka Eesti ja Soome vahelises rändes. Aastatel 2010–2016 naasis Eestisse kokku viis tuhat Soomes elanud eestlast, kusjuures 2015. aastal ületas tagasirändajate arv esmakordselt tuhande inimese piiri. Tagasirändele mõjub positiivselt Eesti ja Soome lähedus, mis võimaldab Soomes elavatel eestlastel hoida tihedaid kontakte Eestiga ja sageli kodumaal käia. Eesti on selles mõttes oluliselt paremas olukorras kui näiteks Läti ja Leedu. Nende riikide elanikele on peamiseks rände sihtriigiks olnud Ühendkuningriigid ja suurema vahemaa tõttu on lätlaste ja leedulaste side kodumaaga olnud nõrgem, mistõttu ka tagasiränne on, vähemalt seni, jäänud tagasihoidlikumaks. Seega erineb Eesti mitmetest naaberriikidest, kelle kogemusel pole tagasiränne olnud kuigi ulatuslik.

Tagasirände edasisele võimalikule ulatusele aitavad pilku heita tagasirände kavatsused. Küsitlusuuringust „Eestlased Soomes 2019“ ilmneb, et Eestisse naasta soovib 28% ja ei soovi 31% Soomes elavatest eestlastest, 41% ei oska sellele küsimusele üheselt vastata. Võrreldes 2009. aastal läbi viidud küsitlusega on Eestisse naasta soovijate osakaal sama (vrld Anniste ja Tammaru 2014). See on mõnevõrra üllatav, sest 2009. aasta küsitlus langes aega, kui Eestis oli sügav majanduskriis, 2019. aasta küsitlus langes aga aega, kui Eestis majandus kasvab, tööpuudus on väike ning sissetulekud kasvavad kiiresti. Seega paistab, et kuigi Eestist tegelik välisrände dünaamika on tugevalt seotud majandustsükliga, siis tagasirände aluseks olevad rändekavatsused ei ole majandustsükliga nii üheselt seotud. Teisisõnu, märkimisväärne osa Soomes elavatest eestlastest soovib oma tuleviku siduda Eestiga ning see ei sõltu hetkeolukorrast majanduses. Kavatsused ei pruugi muidugi realiseeruda ja veelgi enam, kavatsuste realiseerumist võib majanduse areng ja tööturu olukord siiski mõjutada. Oluline on ka märkida, et Eestisse naasmisele on kindla ajaraami seadnud vaid veidi üle poolte tagasirändeplaaniga Eestist Soomerännanute: neljandik plaanib Eestisse naasta järgneva 1-2 aasta jooksul ning teine neljandik leiab, et see võiks edsuda järgneva 3-5 aasta jooksul, ligikaudu kolmandik plaanib naasta kunagi kaugemas tulevikus ning 17% ei oska öelda, millal nad Eestisse tagasi elama võiksid tulla. Seega on Eesti-Soome rändesüsteem jõudnud küll tasakaalupunkti, kuid see, kas selge rändepööre ka aset leiab, ei ole rändekavatsuste põhjal üheselt kindel.

Eesti tööturu vaatenurgast on oluline teada, milline on Eestisse tagasi pöörduda soovijate vanuseline koosseis – kas Eestisse naasta soovijate seas on pigem tööealised, kes Eestisse tagasi pöördudes siseneksid eeldatavasti kohe tööturule, või soovivad tagasi tulla pigem vanemaealised inimesed, kellest Eestis saaksid pigem mitteaktiivsed? Ilmneb, et tööealised moodustavad tagasi pöörduda soovijatest küll ligi 80%, kuid tööturu vaatenurgast ei pruugi tagasiränne siiski kuigi positiivne olla. Kuna tagasiränne edsub pärast väljarännet, on Eestisse naasta soovijate seas suhteliselt suur vanemas tööeas inimeste osakaal ning iga teine on vanem kui 50-aastane. Arvestama peab veel lisaks seda, et Eestisse naasta soovijad ei soovi seda üldjuhul teha kohe, vaid alles mõne aasta pärast. Näiteks on järgneva viie aasta jooksul Eestisse naasta soovijatest ligikaudu pooled samuti 50-aastased ja vanemad. Seega isegi juhul, kui kõik tagasirändekavatsusega inimesed antud ajaraamis oma tagasirändekavatsuse ka ellu viiksid, jäävad nad Eestis kohe pensionile või püsivad Eesti tööturul veel vaid lühikest aega. Seega kuna paljud väljarännanud on tagasirände lükanud kaugemasse tulevikku ja umbes pooled lähimas tulevikus tagasirännet plaanivatest väljarännanute on vanuses, kus Eestisse naasmine

jääks üsna nende töökarjääri lõppu, ei ole Soomest tagasirändel Eesti tööjõupuuduse leevendamisel tõenäoliselt kuigi suurt abi.

Kui Soome lahkutakse kõige enam seoses tööga, siis kõige sagedasemaks Eestisse naasmise põhjuseks on perekondlikud põhjused, eelkõige perekondlike sidemete ja sotsiaalse võrgustike olemasolu Eestis – neid peab oluliseks üle poole tagasirändekavatsusega Soome rännanutest (tabel 2). Selle põhjuse alla liigitub ka Eestis elavate lähedaste eest hoolitsemine. Tööga seotud põhjuseid märkis kolmandik tagasirändekavatsusega Soome rännanutest, kuid täpsemalt vaadates pole tegemist töö saamisega Eestis, vaid sooviga lõpetada Soomes töötamine ning tulla tagasi Eestisse vanaduspõlve veetma. Arvestades seda, et need inimesed on Soomes välja teeninud kõrgema pensioni, on nende tarbimisvõime oluliselt suurem kui Eesti riigilt pensioni saavatel inimestel ehk Eesti majanduse arengule mõjub nende tagasiränne positiivselt, ka siis, kui nad ise enam tööle ei asu. Umbes kümnendiku väljarännanute jaoks on oluliseks tagasirände põhjuseks enda ja pereliikmete õpingud, sh soov panna oma laps(ed) Eesti kooli. Vaid vähem kui iga kümnes toob tagasirände põhjusena välja, et Eesti on kodumaa.

Tabel 2. Eestisse naasmise põhjused. Allikas: Küsitlusuuring „Eestlased Soomes 2019“.

Table 2. Main reasons for returning to Estonia. Source: „Estonians in Finland 2019“ survey.

Perekondlikel põhjustel, sh	55%
... perekondlikud sidemed/sotsiaalne võrgustik Eestis	54%
... pere purunemine Soomes	1%
Tööga seotud põhjustel, sh	37%
... töö lõppemine Soomes	2%
... väljakutsed/huvitav töö Eestis	12%
... pensionile jäämine	22%
Enda/pereliikmete õpingutega seoses, sh	11%
... õpingute lõppemine Soomes	2%
... hakkas õppima Eestis	2%
... soov lapsed Eesti kooli panna	7%
Eesti on kodumaa	8%

Uurisime Soomes elavate eestlaste plaane ka teisest vaatenurgast ehk miks ei soovita Eestisse naasta, mis seda takistab. Kõige olulisema tegurina tõid pooled Eestist Soome rännanutest välja parema majandusliku kindlustatuse Soomes (tabel 3). Olulised on ka paremad tööalased arenguvõimalused, sobiva töö olemasolu, suurem sotsiaalne turvatunne ja Soome rahulikum elutempo. Mõnevõrra üllatuslikult Soomet oma kodumaaks siiski ei peeta – vaid 15% vastanutest tõi selle välja kui olulise põhjuse, miks Eestisse enam tagasi tulla ei taheta. Seega

tundub, et kodumaa-tunnet ei peeta ei Soomes paigastumise ega Eestisse naasmise võtmeteguriks. Küsitlusuuringus küsiti Soome rännanuteltavatud küsimusena ka seda, mida võiks Eesti riik teha selleks, et tagasirännet soodustada. Kahjuks ei vastatud sellele küsimusele kuigi aktiivselt ning ka vastuste sisu ei ole kuigi informatiivne. Kõige sagedamini toodi välja riigipoolse toe pakkumist eluaseme leidmisel/ostmisel (nt üürikorterid, paremad tingimused eluasemelaenu saamisel jms). See näitab, et töö ja pere kõrval on kinnisvara ja eluasemega seotud teemad tagasirände puhul väga olulisel kohal. Selles küsimuses on kardinaalselt erinev ka Eesti ja Soome sisse- ning tagasirännet toetav eluasemepoliitika: kui Soome on üks Euroopa kõige põhjalikuma eluasemepoliitikaga riik, siis Eestis on riik eluaseme sektorist pigem välja astunud ja jätnud selle põhiosas turu reguleerida.

Tabel 3. Eestisse naasmist takistavad tegurid. Allikas: Küsitlusuuring „Eestlased Soomes 2019“.

Table 3. Main reasons discouraging returning to Estonia. Source: „Estonians in Finland 2019“ survey.

Majanduslik kindlustatus Soomes	51%
Paremad tööalased arenguvõimalused/sobiv töö Soomes	37%
Sotsiaalne kindlustatus Soomes	37%
Rahulik elustiil Soomes	36%
Perekondlikud sidemed Soomes	28%
Soome pension ei ole veel välja teenitud	17%
Kuna Eesti on nii lähedal ja külasthan sageli, siis pole põhjust naasta	17%
Soome on uus kodumaa	15%
Eestiga ei seo mind enam midagi	6%

Senine analüüs näitas, et tagasirände potentsiaal on küll olemas, kuid selle ulatus ei pruugi olla kuigi suur ning tööturule jääb tagasirände mõju pigem väikeseks. Järgnevalt selgitame täpsemalt, milline on erinevate rahvastikurühmade tagasirände tõenäosus. Kasutame multinomiaalset logistilist regressiooni, et selgitada erinevate rahvastikutunnuste mõju tagasirände kavatsustele. Varasemate uuringute põhjal võib eeldada, et väljarännanu otsust lähteriiki tagasi pöörduda mõjutab lõimumine uues asukohariigis ning suhete säilimine koduriigiga. Lõimumist asukohariigis peetakse üheks olulisemaks tagasirännet mõjutavaks teguriks. Enamasti – neoklassikalise rändeteooria alusel – eeldatakse lõimumise ja tagasirände vahel lihtsat negatiivset seost: mida edukamalt on inimene uues elukohariigis lõimunud, seda väiksem on koduriiki naasmise tõenäosus (Massey ja Espinoza 1997; Bijwaard jt. 2011; de Haas ja Fokkema 2011). Sealjuures mõjutab lõimumist oluliselt uues asukohariigis viibitud aeg: mida kauem inimene uues asukohariigis elab, seda paremini ollakse üldjuhul lõimunud ja

seada vähem soovitakse koduriiki naasta. Samas on mitmete uuringute põhjal tuvastatud ka võimalik positiivne seos lõimumise ja tagasirände vahel (Bijwaard 2010; de Haas ja Fokkema 2011).

Lõimumisel uues elukohariigis on erinevad tahud ning seda saab mõõta mitme erineva näitaja alusel (Heckmann 2005), näiteks (a) struktuursed näitajad nagu püsielanikega sarnaste tulemuste saavutamine tööturul (majanduslik lõimumine), elamistingimustes (eluasemealane lõimumine), poliitilises elus (nt kodakondsuse taotlemise kaudu); (b) uue elukohariigi ühiskonnaelus osalemine nagu näiteks keelõpe ning sealsete inimeste seas sõprade teke või elukaaslase leidmine (sotsiaalne lõimumine); (c) n-ö pehmed mõõdikud nagu uue asukohariigi hoiakute ülevõtmine ning kohanemine sealsete ühiskondlike normide ning kirjutatud ja kirjutamata kommetega (kultuuriline lõimumine). Just tööturul lõimumise ja tagasirände vahel ei pruugi olla üksühest negatiivset seost. Ühelt poolt on leitud, et täisajaga töökoha omamine võib pärssida tagasirännet ning tagasirändajad on sageli majanduslikult vähemedukad kui jääjad. Teisalt on tulenevalt viimastel aastakümnetel edsunud muutustest rändemustrites esile kerkinud mitmeid väljarännanute rühmi, kes hoolimata kõrgeast majanduslikust, sotsiaalsest ja kultuurilisest lõimumisest naasevad suurema tõenäosusega koduriiki kui mitmed uues asukohariigis vähem lõimunud väljarännanute rühmad. Näiteks mobiilsed tippspetsialistid, kelle oskused on ülemaailmselt hinnas ning kes liiguvad teise riiki täitmaks oma karjäärilased väljakutsed on küll majanduslikult edukad ja hästi lõiminud sihtriigi tööturul, kuid ei ole tingimata rohkem valmis sihtriiki jääma kui tööalaselt vähem lõimunud sisserändajad. Ka võib parem majanduslik lõimumine sihtriigis anda väljarännanule rohkem ressursse suhtlemaks ja külastamiseks sõpru ja peret koduriigis, mida peetakse samuti oluliseks tagasirännet mõjutavaks teguriks. Lisaks on neid, kelle jaoks edukas lõimumine sihtriigi tööturul on osa elukaare edenemisega seotud strateegiast, kusjuures lühiajalise töötamise eesmärgiks välismaal on teenida võimalikult lühikese ajaga võimalikult palju raha, mida kasutatakse näiteks kinnisvara soetamiseks kodumaal ning pärast rahaliste eesmärkide saavutamist naastakse päritoluriiki (Anniste ja Tammaru 2014).

Lisaks sihtriigis lõimumisele mõjutavad tagasirännet oluliselt suhted koduriigiga. Koduriigiga seotud emotsionaalsed tunded ja suhted lähedastega on oluliseks tagasirände põhjuseks. Näiteks on leitud, et etnilised vähemused on oluliselt mobiilsemad ja nende tagasiränne lähteriiki on harvem, kuna nad on vähem seotud oma päritoluriigiga, reageerivad vähem emotsionaalsetele teguritele (näiteks millist riiki pidada kodumaaks) ning rohkem erinevustele sissetulekutes erinevate riikide vahel (Anniste ja Tammaru 2014). Kuid nii nagu lõimumise ja

tagasirände vahel ei pruugi valitseda ühene seos, ei pruugi ühene olla ka seos sidemete säilitamisel kodumaaga ja tagasirändel. Nimelt võimaldavad tänapäeval odav reisimine ja kaasaegsed kommunikatsioonivahendid hargmaist eluviisi, kus töötatakse ühes ja elatakse teises riigis, aga ka igapäevast suhtlust pika vahemaa tagant, mistõttu väljarännanutel on oluliselt lihtsam säilitada side kodumaa ja oma lähedastega ning aina vähem ajendit tagasi rännata (Anniste jt 2017). Ning mida lähemal on päritoluriik, seda lihtsam on selliste sidemete säilitamine ning hargmaise elu elamine.

Võttes arvesse, et mitmed tagasirännet mõjutavad taustategurid (nt Soomes viibimise aeg), Soomes lõimumist näitavad tegurid ning Eestiga kontakti hoidmine on eeldatavasti omavahel teatud ulatuses seotud (nt mida kauem on inimene Soomes elanud, seda rohkem on ta eeldatavasti ka lõimunud), viidi läbi kolm regressioonanalüüsi selgitamiseks, kuidas erineb tagasirände tõenäosus erinevates rahvastikurühmades. Mudelite sõltuvaks tunnuseks on Soome rännanu vastus küsimusele „Kas kavatsete Eestisse tagasi tööle/elama asuda?“, millel oli kolm võimalikku vastust: 1 – jah; 2 – ei ja 3 – ei oska öelda. Sõltuva tunnuse võrdlusrühmaks on teine rühm ehk need inimesed, kes ei kavatse Eestisse naasta ning võrdleme, kuidas neist erinevad inimesed, kes plaanivad Eestisse naasta või kellel puudub selles küsimuses selge seisukoht. Riskisuhted näitavad uuritava rühma sõltumatu tunnuse muutust võrreldes võrdlusrühmaga. Kui võrdleme Eestisse naasta soovijaid Soome jääda soovijatega ning kategooriaalse tunnuse riskisuhte väärtus mudelis on ühest suurem, on uuritava rühma Eestisse naasmise tõenäosus suurem kui võrdlusrühmal. Kui aga riskisuhte väärtus on ühest väiksem, on uuritava rühma Eestisse naasmise tõenäosus väiksem kui võrdlusrühmal. Tärniga on märgitud võrreldavate rühmade vahelised statistiliselt olulised erinevused 95% usaldusnivool.

Regressioonanalüüsi tulemused on koondatud tabelisse 4. Vanuse osas leiab alustuseks kinnitust varasema kirjeldava analüüsi tulemus, et mida vanem on väljarännanu, seda suurema tõenäosusega plaanib ta Eestisse naasta. Väljarännanu taustatunnustest on üks olulisemaid tagasirändekavatsusi mõjutavaid tegureid väljarännanu emakeel. Nimelt, kuigi suurem osa (85%) Eestist Soome rännanud inimestest räägivad emakeelena eesti keelt ja vene emakeelega inimeste jaoks ei ole Soome väga levinud sihtriik, on vene emakeelega Soome rännanute tagasirändekavatsuste tõenäosus oluliselt väiksem kui eesti emakeelega inimestel. Seega lähevad vene emakeelega inimesed Soome küll väiksema tõenäosusega, aga nende Eestist lahkumine on oluliselt sagedamini lõpliku iseloomuga kui eestlaste lahkumine.

Rännet Eestist Soome seletatakse sageli Eesti tööturu olukorraga. Analüüsimeks, kuidas mõjutab edetulek Eesti tööturul enne Soome minemist tagasirändekavatsusi üksikinimese tasandil, lisasime mudelisse väljarännanute viimase tööalase staatuse Eestis. Tulemustest ilmneb, et enne Soome minekut Eestis töötanud ja Eestis mittetöötanud inimeste tagasirände kavatsustes olulisi erinevusi siiski ei ole. Samas on Eestis enne rännet mittetöötanud inimesed naasmise osas oluliselt sagedamini kahtleval seisukohal kui töötanud inimesed.

Tabel 4. Eestisse tagasirände riskisuhted rahvastikurühmades (võrdlusrühmaks on „ei kavatse Eestisse tagasi rännata“).

Table 4. Risk ratios of return migration to Estonia by population group (as a reference group "does not intend to return to Estonia").

	Mudel 1		Mudel 2		Mudel 3	
	Kavatseb Eestisse naasta	Ei ole kindel	Kavatseb Eestisse naasta	Ei ole kindel	Kavatseb Eestisse naasta	Ei ole kindel
TAUSTATUNNUSED						
Sugu: naine (baas: mees)	1,10	1,25	1,24	1,27	1,09	1,21
Vanus	1,02*	1,00	1,02*	1,00	1,01	0,99
Haridustase (baas: kuni põhiharidus)						
Keskharidus	1,64	1,28	1,77	1,37	1,77	1,35
Kutseharidus	1,11	1,24	1,28	1,35	1,26	1,37
Kõrgharidus	1,12	1,26	1,35	1,31	1,09	1,23
Emakeel: vene (baas: eesti)	0,20*	0,41*	0,17*	0,35*	0,21*	0,39*
Tööalane staatus Eestis (baas: töötav)						
Töötu	0,61	0,56*	0,60	0,47*	0,67	0,57
Mitteaktiivne	0,60*	0,81	0,58*	0,74	0,84	0,90
Soomes viibimise aeg	0,96*	0,98	0,99	0,98	0,99	1,00
Rändepõhjused						
Oluline põhjus: töö	0,96	0,91	0,94	0,89	0,66	0,73
Oluline põhjus: sotsiaalsed tagatised	0,66*	0,85	0,59*	0,83	0,69*	0,92
Oluline põhjus: õppimine	0,59*	0,73*	0,59*	0,71*	0,58*	0,69*
Oluline põhjus: pere	0,74*	0,87	0,93	0,92	0,79	0,91
Hargmaine (baas: elab püsivalt Soomes)	20,16*	5,45*	16,38*	5,48*	6,89*	3,23*
LÕIMUMINE SOOMES						
Tööalane staatus (baas: mitteaktiivne)						
Töötav			0,88	0,84		
Töötu			0,60	0,93		
Majanduslikud sidemed Soomes						
Omab ettevõtet Soomes			0,67	0,80		
Omab kinnisvara Soomes			0,82	1,14		
Leiab, et soomlaste väärtushinnangud on sarnased			0,56*	0,81		

Soome uudiste jälgimise sagedus (baas: peaaegu iga päev)			
Paar korda nädalas	1,88*	1,55*	
Mõni kord kuus või harvemini	1,46	0,85	
Sotsiaalsed sidemed Soomes			
Leiab, et soomlastega kontakti saavutamine on kerge	0,45*	0,5*	
Alaealine(sed) laps(ed) elab(vad) Soomes	0,68*	0,90	
Elukaaslane/abikaasa on soomlane	0,55*	0,77	
KONTAKTI HOIDMINE EESTIGA			
Eesti külastamise sagedus (baas: peaaegu iga kuu)			
Umbes 4-7 korda aastas			0,51* 0,74
1-3 korda aastas			0,26* 0,55*
Harvemini kui kord aastas			0,10* 0,23*
Majanduslikud sidemed Eestis			
Omab kinnisvara Eestis			1,60* 1,25
Teeb kulutusi/säästab Eestis asuva kinnisvara tarbeks või saadab raha lähedastele			2,58* 1,53*
Eestis elavate pereliikmete/sõpradega suhtlemise sagedus (baas: mõni kord kuus või harvemini)			
Pea iga päev			2,84* 1,56*
Paar korda nädalas			2,08* 1,31

*Erinevused on statistiliselt olulised ($p < 0,05$)

Eestisse naasmise tõenäosus on väiksem õppimise, Soome paremate sotsiaalsete tagatiste ja perega seotud põhjusel Soome rännanutel. Ka sellel, kas väljarännanu elab püsivalt Soomes või jagab oma elu Eesti ja Soome vahel (nn hargmaised) on oluline mõju tagasirändekavatsustele – hargmaiste inimeste tagasirändesoo on oluliselt kõrgem kui neil, kelle elukorraldus on Soome-keskne. Lisaks mängib tagasirändekavatsuste puhul olulist rolli Soomes viibitud aeg: mida kauem on inimene Soomes elanud, seda väiksema tõenäosusega soovib ta Eestisse naasta (tabel 4, mudel 1). Soomes viibitud aja seos tagasirände kavatsustega muutub aga statistiliselt ebaoluliseks siis, kui lisada mudelisse Soomes lõimumise ja kontaktide hoidmise Eestiga seotud tegurid ehk tegurid, mis on korrelatsioonis Soomes veedetud ajaga (tabel 4, mudelid 2 ja 3). Soomes lõimumist mõõtvate teguritena lisati regressioonianalüüsi erinevad majanduslikku (töölane staatus, ettevõtte ja kinnisvara omamine Soomes), sotsiaalset (hinnang soomlastega kontakti saavutamise lihtsusele, alaealise lapse/laste elamine Soomes, soomlasest elukaaslase/abikaasa olemasolu) ja kultuurilist (soomlaste väärtushinnangute sarnaseks pidamine enda omadega, Soome uudiste jälgimine) lõimumist väljendavad näitajad. Regressioonianalüüsi tulemustest selgub, et majanduslik lõimumine Soomes tagasirändekavatsusi ei mõjuta, küll aga on tagasirändekavatsused negatiivses seoses sotsiaalse ja kultuurilise lõimumisega. Need Eestist Soome rännanud, kes peavad soomlaste väärtushinnanguid enda omadega sarnaseks, soovivad oluliselt harvem Eestisse naasta, kui

need, kes soomlaste väärtushinnanguid enda omadega sarnaseks ei pea või ei oska seda hinnata. Ka Soome uudistega kursis olemine on seotud väiksemate tagasirändekavatsustega. Samuti on tagasirändesoovaluliselt madalam neil, kes peavad soomlastega kontakti loomist lihtsaks, kelle alaealine laps või lapsed elavad Soomes või kellel on soomlasest abikaasa/ elukaaslane (tabel 4, mudel 2).

Teguritenä, mis väljendavad kontaktide säilitamist Eestiga, lisasime regressioonmudelisse Eesti külastamise sageduse ning majanduslike (omab kinnisvara Eestis, teeb kulutusi/säästab Eestis asuva kinnisvara tarbeks või saadab raha lähedastele) ja sotsiaalsete (Eestis elavate perekonnaliikmete/sõprade/tuttavatega suhtlemise sagedus) sidemete säilimise. Kõik Eestiga kontaktide säilitamist mõõtvad tunnused mõjutavad tagasirände kavatsusi positiivselt: tugevamad kontaktid Eestiga seostuvad suurema sooviga naasta. Näiteks mõjutab tagasirände soovi Eestis käimise sagedus – mida sagedamini külastatakse Eestit, seda suurem on ka soov Eestisse naasta ja vastupidi. Suurem tagasirände soov on seotud ka materiaalsete sidemete, nagu kinnisvara omamine Eestis, kulutuste tegemine/säästmine Eestis asuva kinnisvara tarbeks või raha saatmine lähedastele, aga ka sotsiaalsete sidemete säilitamisega Eestis elavate pereliikmete/sõprade/tuttavatega (tabel 4, mudel 3). Tagasirändesooval on suurem ka neil Soome rännanutel, kelle abikaasa/elukaaslane ja/või alaealised lapsed elavad Eestis, kuid kuna need tunnused korreleeruvad liiga tugevasti hargmaisuse tunnusega (multikorrelatsioon), ei saanud neid mudelisse lisada.

4. Kokkuvõte

Käesolevas artiklis selgitasime, millist rolli mängib Eesti ja Soome vaheline ränne Eesti välisrändes, kuidas on muutunud Eesti ja Soome vahelised rändevoovad ja rändajad alates Eesti taasiseseisvumisest 1991. aastal, kuidas on Eestist Soome rännanud inimesed lõimunud sealse ühiskonda ning millised on tagasirände kavatsused. Ränne Soome moodustab ligikaudu poole Eestist väljarändest. Soome rändamine kasvas hüppeliselt pärast Eesti ühinemist Euroopa Liiduga 2004. aastal, mil tööränne sai ühtlasi levinuimaks rändeliigiks. Viimastel aastatel on aga Eesti-Soome ja Soome-Eesti rändevoovad tasakaalustunud. Eestlased on Soome tööturul hästi lõimunud, eluasemeturul aga mitte ning pigem kasutakse Soomes teenitud raha Eestis kodu ostmisel või korrastamisel. Iga viies Soomes elav eestlane plaanib Eestisse naasta, kuid pooled neist on enam kui 50-aastased ja plaanivad seda teha alles mõne aasta pärast, mil tööalane karjäär on lõppemas. Nii on tagasirände kavatsuste analüüsi põhjal

oodata küll jätkuvalt tagasirännet, kuid mitte leevendust Eestis valitsevale tööjõupuudusele. Kui Soome rännatakse peamiselt töö tõttu, siis peamiseks tagasirände põhjuseks on perekondlikud põhjused – perekondlikud sidemed ja sotsiaalsed suhted Eestis, mida peavad oluliseks pooled tagasirändekavatsusega väljarännanutest. Soomest tagasitulekut takistab aga enim sealne majanduslik kindlustatus.

Tagasirände kavatsusi mõjutavad veel mitmed tegurid. Kõigepealt vähendab soove Eestisse naasta Soomes elatud aeg. Mida kauem on inimesed Soomes elanud, seda enam on olnud aega Soome ühiskonnaga kohaneda, seda vähem on säilinud kontaktid Eestiga ning seda keerulisem on praktikas tagasi pöörduda, sest elurütm on muutunud juba liiga tugevalt Soome-keskseks. Tagasirändesoovi mõjutab ka Soomes lõimumine – mida enam ollakse Soomes kultuuriliselt ja sotsiaalselt lõimunud, seda väiksem on tagasirändesoov. Samas majanduslik lõimumine Soomes tagasirändekavatsusi ei vähenda, mis võib tähendada, et Soomes majanduslikult vähemedukad eestlased ei näe lahendusena tingimata Eestisse naasmist ja/või et paljud Soomes majanduslikult hästi edse tulevad väljarännanud näevad Soomes elamist ajutise etapina oma tööelus ja karjääris, mis päädib peatse naasmisega Eestisse. Seega ei toeta Eesti ja Soome vaheline ränne üheselt neoklassikalist rändeteooriat, mille kohaselt tagasirännet nähakse kui lahendust „ebaedukale rändele“ ehk väljarändega tehtud „vea parandamist“. Pigem on eestlaste kultuuriline sarnasus Soomega, sh keeleline sarnasus, see mis muudab soomlastega suhtlemise lihtsaks, toetab edukat lõimumist Soomes ja pärsib tagasirännet Eestisse. Soov Eestisse naasta kahaneb, kui sotsiaalsed ja majanduslikud sidemed Eestiga nõrgenevad ning väljarännanud seavad oma elu aina tugevamalt sisse Soomes (sh abielluvad soomlasega). Ühelt poolt on võimalik, et kontaktide vähenemine Eestiga muudab tagasirände majanduslikult ja emotsionaalselt kulukamaks. Teiselt poolt võib aga olla, et Eestisse naasta soovivad inimesed säilitavad kontaktid Eestis eesmärgiga valmistada ette oma peatset tagasirännet. Ükskõik kumb motiiv on peamine, näitavad tulemused, et tugevates sidemete säilimine Eestiga suurendab tagasirännet. Seega toetavad kiired ja soodsad laevühendused ning kaasaegsed kommunikatsioonikanalid, mis hõlbustavad Eesti külastamist ning lähedaste ja tuttavatega kontaktide säilitamist, samaaegselt nii hargmaist eluviisi Eesti ja Soome vahel kui ka Soomes püsivalt elavate eestlaste soovi naasta Eestisse.

Tänu

Suur tänu uuringufirmalt Kantar Emor mahuka küsitluse „Eestlased Soomes 2019“ läbiviimise eest 2000 Soomes elavate eestlaste seas. Artikli valmimisel on olnud rahaliseks toeks Eesti Teadusagentuur (Euroopa Regionaalarengu Fondi poolt rahastatav RITA programm, Infotehnoloogiline Mobiilsusobservatoorium ja rühmagrant PUT PRG306), samuti Soome Teaduste Akadeemia (URMI projekt).

Kirjandus

Ahas, R., Silm, S., Tiru, M. 2017. Eestist lähtuv hargmaisus mobiilside rändlusandmete alusel. Tiit Tammaru, Raul Eamets ja Kristina Kallas (eds.). *Eesti inimarengu aruanne 2016/2017. Eesti rändeajastul*. Tallinn: Eesti Koostöökogu.

Anniste, K. 2011. Eestlaste väljaränne Soome. Uuringu kokkuvõte. Tartu: Riigikantselei.

Anniste, K., Kumer-Haukanõmm, K., Tammaru, T. 2008. *Sõna jõul: diasporaa roll Eesti iseseisvuse taastamisel*. Tartu: Tartu Ülikooli Kirjastus.

Anniste, K., Tammaru, T. 2014. Ethnic differences in integration levels and return migration intentions: A study of Estonian migrants in Finland. *Demographic Research* 30, 377–412.

Anniste, K., Pukkonen, L., Paas, T. 2017. Towards incomplete migration: A case study of Estonian migration to Finland. *Trames Journal of the Humanities and Social Sciences* 21(2), 97. DOI: 10.3176/tr.2017.2.01

Apsite, E., Krisjane, Z., Berzins, M. 2012. Emigration from Latvia under economic crisis conditions. *International Proceedings of Economics Development and Research* 31, 134–138.

Bijwaard, G. E. 2010. Immigrant migration dynamics model for The Netherlands. *Journal of Population Economics* 23(4), 1213–1247. doi:10.1007/s00148-008-0228-1.

Bijwaard, G. E., Schluter, C., Wahba, J. 2011. The Impact of Labour Market Dynamics on the Return-Migration of Immigrants. Bonn: Institute for the Study of Labor (IZA). (Discussion Paper No. 5722).

Castles, S., de Haas, H., Miller, M. J. 2014. *The Age of Migration. International Population Movements in the Modern World*. Fifth Edition. New York: Palgrave Macmillan.

de Haas, H., Fokkema, T. 2011. The effects of integration and transnational ties on international return migration intentions. *Demographic Research* 25(24), 755–782. doi:10.4054/DemRes.2011.25.24.

Heckmann, F. 2005. Integration and integration policies: IMISCOE network feasibility study. Bamberg: European Forum for Migration Studies: <http://nbn-resolving.de/urn:nbn:de:0168-ssoar-192953>.

Hess, D. B., Tammaru, T., van Ham, M. (eds.) 2018. *Housing Estates in Europe. Poverty, Ethnic Segregation and Policy Challenges*. Springer. eBook, Open Access.

Ivlevs, A., King, R. M. 2015. Kosovo – Winning its Independence but Losing its People? Recent Evidence on Emigration Intentions and Preparedness to Migrate. *International Migration* 53 (5), 84–103.

Johnston, R., Khattab, N., Manley, D. 2015. East versus West? Over-qualification and Earnings among the UK’s European Migrants. *Journal of Ethnic and Migration Studies* 41 (2), 196–218.

Kauppinen, T. 2018. The descriptive URMI WP 2.4 report. Selected findings. Presentation at the URMI project meeting in Helsinki, 16.3.2018.

Krusell, S. 2013. Eesti elanike töötamine välismaal. Anu Tõnurist (eds.). *Pilte rahvaloendusest*. Tallinn: Statistikaamet, 129–147.

Kukk, K. 2019. *Understanding the vicious circle of segregation: The role of leisure time activities*. Doktoritöö. Tartu: Tartu Ülikooli Kirjastus.

Kulu, H 1992. *Eestlased maailmas. Ülevaade arvukusest ja paiknemisest*. Tartu: Tartu Ülikooli Kirjastus.

Kulu, H., Metsis, K., Tammaru, T. (eds) 1997. *Eestlane olla – eesti keele ja kultuuri perspektiivid*. Tartu: Tartu Ülikooli Kirjastus.

Kumer-Haukanõmm, K. 2012. *Teisest maailmasõjast tingitud Balti pagulaste problemaatika aastatel 1945–1952 Eesti pagulaste näitel*. Doktoritöö. Tartu: Tartu Ülikooli Kirjastus.

Kumer-Haukanõmm, K., Rosenberg, T., Tammaru, T. (eds) 2006. *Suur põgenemine 1944. Eestlaste lahkumine läände ja selle mõjud*. Tartu: Tartu Ülikooli Kirjastus.

- Kyntäjä, E. 1997.** Eestlased Soomes: akultuuratsioonipsühholoogia ja etniline identiteet. Hill Kulu, Katrin Metsis ja Tiit Tammaru (eds). *Eestlane olla – eesti keele ja kultuuri perspektiivid*. Tartu: Tartu Ülikooli kirjastus, 60–70.
- Mansoor, A., Quillin, B. (eds.) 2006.** *Migration and Remittances: Eastern Europe and the Former Soviet Union*. World Bank Publications.
- Massey, D. S., Taylor, J. E. (eds.) 2004.** *International Migration: Prospects and Policies in a Global Market*. OUP Oxford.
- Massey, D. S., Espinoza, K. E. 1997.** What's driving Mexico-U.S. migration? A theoretical, empirical, and policy analysis. *American Journal of Sociology* 102(4), 939–999. doi:10.1086/231037.
- McCollum, D., Shubin, S., Apsite, E., Krisjane, Z. 2013.** Rethinking Labour Migration Channels: The Experience of Latvia from EU Accession to Economic Recession. *Population, Space and Place* 19 (6), 688–702.
- OECD 2019.** Economic outlook, analysis and forecasts. Viimati vaadatud 25.09.2019: <http://www.oecd.org/economy/outlook/>
- Okólski, M. 2004.** The effects of political and economic transition on international migration in Central and Eastern Europe. Douglas S. Massey ja J. Edward Taylor (eds.). *International Migration: Prospects and Policies in a Global Market*. OUP Oxford, 35–58.
- Praakli, K. 2010.** Eestlased ja eesti keel Soomes. Kristiina Praakli ja Jüri Viikberg (eds.). *Eestlased ja eesti keel välismaal*. Tallinn: Eesti Keele Sihtasutus, 455–500.
- Praakli, K., Viikberg, J. (eds.) 2010.** *Eestlased ja eesti keel välismaal*. Tallinn: Eesti Keele Sihtasutus.
- Pungas, E., Täht, K., Realo, A., Tammaru, T. 2015.** Does ethnicity matter in intentions to study abroad? Analysis of high school students in Estonia. *Journal of Ethnic and Migration Studies* 41 (14), 2376–2395.
- Puur, A., Sakkeus, L. 2017.** Ränne ja Euroopa demograafilised väljakutsed. Tiit Tammaru, Raul Eamets ja Kristina Kallas (eds.). *Eesti Inimarengu Aruanne 2016/2017. Eesti rändeajastul*. Tallinn: Eesti Koostöökogu.

Rahnu, L. 2017. Where do ethnic couples more likely to meet – at work or in their residential neighbourhoods? URMI blog, 7.12.2017. Elektroonselt saadav aadressil <https://urmi.fi/where-are-inter-ethnic-couples-more-likely-to-meet-at-work-or-in-their-residential-neighbourhoods/>. Viimati külastatud 22.8.2018.

Scheffer, P. 2011. *Immigrant Nations*. Cambridge: Polity Press.

Tammaru, T., Kumer-Haukanõmm, K., Anniste, K. 2010a. Eesti diasporaa kujunemise kolm lainet. Kristiina Praakli ja Jüri Viikberg (eds.). *Eestlased ja eesti keel välismaal*. Tallinn: Eesti Keele Sihtasutus, 35–55.

Tammaru, T., Kumer-Haukanõmm, K., Kristi Anniste, K. 2010b. The Formation and Development of the Estonian Diaspora. *Journal of Ethnic and Migration Studies* 36 (7), 1157–1174.

Tammaru, T., Anneli Kährik, A., Kangur, K. 2020. Eesti ja Soome vaheline ränne: kas peagi on oodata rändepööret? Rolle Alho ja Kaja Kumer-Haukanõmm (eds). *Mobiilsus, ränne ja hargmaised kontaktid Eesti ja Soome vahel* (ilmumas).

Tammaru, T., Marcińczak, S., van Ham, M., Musterd, S. (eds). 2016. *Socio-Economic Segregation in European Capital Cities: East Meets West*. Routledge.

Tammur, A., Tammaru, T., Puur, A. 2017. Kas Eestis edsub rändepööre? Välisrände suundumused 2000-2015. Tiit Tammaru, Raul Eamets ja Kristina Kallas (eds.). *Eesti inimarengu aruanne 2016/2017. Eesti rändeajastul*. Tallinn: Eesti Koostöökogu.

Telve, K. 2018. Absent or involved: changes in fathering of Estonian men working in Finland. *Gender, Place ja Culture. A Journal of Feminist Geography*. Avaldatud veebis: 15.3.2018.

Vill, K. jt. 2019. – käesolev kogumik

Estonians in Finland and their intentions on return migration

Tiit Tammaru¹, Kristi Anniste², Karin Kangur^{1, 3}

¹ Department of Geography, University of Tartu

² Praxis Center for Policy Studies

³ Department of Geography, University of Turku

Summary

Over the last thirty years, Finland has become the country that hosts the largest Estonian diaspora. It is estimated that there are about 50,000 Estonians living permanently in Finland and, in addition, a large number of Estonian cross-border commuters who work in Finland. In this article, we will clarify changes in the migration trends between Estonia and Finland, analyze how well Estonians are integrated in Finland, and what is the potential for return migration to Estonia. The study is based on a survey “Estonians in Finland 2019”, which is a follow-up to the survey “Estonians in Finland 2009”. The results show that in addition to the large-scale emigration that started in 2004 still continues, but net migration has dropped close to zero since the number of arrivals from Finland to Estonia has grown as well. Estonians are well integrated in the Finnish labor market, but not in the housing market, and the money earned in Finland is rather spent on buying or renovating a home in Estonia. One in five Estonians living in Finland is planning to return to Estonia, but half of them are older than 50 years of age and plan to do so in a few years, when their professional career is coming to an end. Thus, return migration will have a positive impact on the population size of Estonia, but not to the size of the labour force. However, the pension earned in Finland provides a higher purchasing power to the returnees compared to people receiving a pension from the Estonian state, thus supporting the Estonian economy through higher consumption.