



ESPON 2013 Programm

# **Ruumilised indikaatorid Euroopa 2020 strateegia territoriaalseks analüüsiks**

## ***SIESTA*** ***Spatial Indicators for a 'Europe 2020 Strategy'*** ***Territorial Analysis***

Rakendusuuring

*Lõpparuande kommenteeritud kokkuvõte*

2013

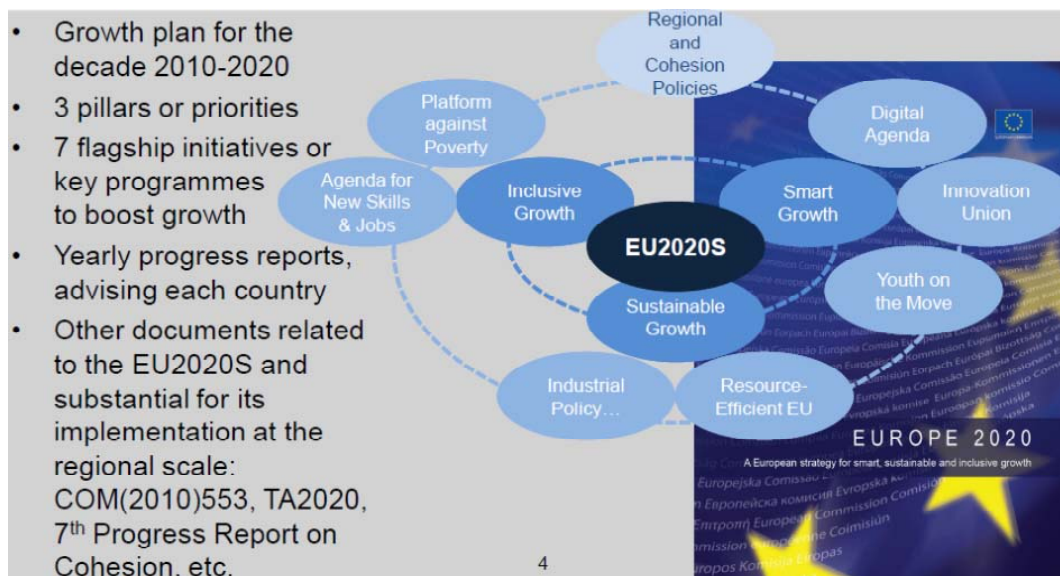


EUROOPA LIIT  
Osaliselt finantseerinud Euroopa Regionaalarengu fond  
INVESTEERING TEIE TULEVIKKU

## Põhieesmärk

Väljendada Euroopa 2020 Strateegia (EU2020S) territoriaalset mõõdet, näidates, kuidas EU2020S toimib piirkondlikul tasandil. Böhme jt (2011) väide, et EU2020S on koostatud territoriaalselt pimedana, tegi projekti võrdlemisi keeruliseks. Eesmärkideks on:

1. Hinnata, kuidas EU2020S dokumendid territoriaalsust mõistavad ja käsitlevad.
2. Analüüsida Euroopa territoriaalseid mustreid ja mosaiike tulenevalt EU2020S kohalikul, piirkondlikul ja linnatasemel.
3. Pakkuda juhiseid ja lahendusi poliitikasuundumusteks EU2020S rakendamiseks kohalikul ja piirkondlikul tasemel.



## Metodoloogia

- Analüüsida EU2020S dokumente, et saada täpsemalt aru poliitilistest ootustest. Analüüs oli põhiliselt kvalitatiivne. Esialgsete näitajate põhjal, mis hõlmab ka kohustuslikke indikaatoreid peamiste EU2020S eesmärkide täitmise kohta, hinnatakse andmete sõredust, kättesaadavust ja olemasolu.
- Esmane ja teine indikaatorite valik ning kaartide koostamine.
- Kaartide analüüs, lähtuvalt poliitika kontekstist, kirjandusest ja teistest ESPON projektidest. Teematiliste artiklite koostamine, statistiline analüüs, sealhulgas peakomponentide ja klasteranalüüs.
- Atlase koostamine ja tekstide kirjutamine tulenevalt eelnevast analüüsist. Digitaalse versiooni tegemine.
- Poliitikasoovitused.

## Tulemused säästva kasvu osas

- Et mõista säästva kasvu mõõdet EU2020Ss, tuleb leida säästvaid majanduse taastumise teid, seejuures tõstes ka konkurentsivõimet.
- On tõsi, et EU2020S säästva kasvu põhimõtted seostuvad tavaliste arusaamadega säästvast arengust (ressursitõhusus, taastuenergia jne), tähendab see praktikas eelkõige majanduskriisi seljatamist.
- Sestap keskenduti konkurentsivõime ja majanduskasvu tekitamisele kriisi tingimustes.
- Lisaks uuriti ka rohemajandust, sealhulgas kliimamuutuse küsimusi ning puhtama ja tõhusama energiatootmise ja tarbimise temaatikat.
- Suured erinevused esinevad Ida ja Lääne piirkondade vahel. Ida püüdleb Läänele järele ning on tervikuna alates 1990st piirkondlikke erinevusi vähendanud (SKP elaniku kohta ostujõu standardis alusel).
- Linnapiirkondade majandustegevus ja kasv on kõrgem kui maapiirkondadel.
- Kui 2007-2011 kriisi mõõta SKT elaniku kohta ostujõu kohta, siis ei joonistu välja Ida-Lääne muster. Põhjuseid on erinevaid ja selge pildi võib saada vaid riigi tasemel.
- Võlatase ei seostu SKP kasvuga kriisi aastatel. Kriis on kasvatanud võlataset peaaegu kõikjal Euroopas.
- 20/20/20 peamised eesmärgid saavutatakse suure tõenäosusega, kuid kriisi tulemusena toimub majandustegevuse kontsentreerumine, samas toimub kasvuhoonegaaside heitkoguste ja energiantensiivsus vähenemine.
- Taastuenergia rakendamine täiendab riiklikke ja Euroopa Liidu eesmärke, kuid piirkondlikul tasandil sihtarvud ei tööta.
- 20/20/20 eesmärke hinnataksegi liikmesriikide tasandil, saamata selget piirkondlikku pilti, seejuures jääb ka piirkondlik statistiline täpsus kahtlaseks.
- Globaalselt ei tähenda 20/20/20 indikaatorite täitmine sugugi säästvat arengut, sest selliseid küsimusi nagu säästev transport, reostuse puhastamine ja jäätmeringlus või bioloogilise mitmekesisuse säilitamine on EU2020S alahinnanud.

## Tulemused nutika kasvu osas

- Teadusuuringutes ja innovatsioonis on EL kaotamas oma edumaad konkureerivate majanduste suhtes. See tähendab, et EU2020Ss kavatsatud poliitikameetmed tuleb rakendusele võtta.
- Vaid 37 piirkonda 272st vastavad 3% sihteesmärgile teadus-ja arendustegevuse investeringutes. Kuigi on väga ebatõenäoline, et kõik piirkonnad jõuavad selle künniseni, tuleb teadust pidada oluliseks kõigis piirkondades, sõltumata nende positsioneerumisest Euroopa regionaalses spetsialiseerumises.
- Teadustöö osas on piirkonnad väga tasakaalust väljas. Mahajäänud piirkonnad võiksid võita koostööst suurlinnapiirkondadega.
- Ülikoolid on otsustavad teadusuuringutes ja innovatsioonis, mistõttu on nad väga olulised mitmetes väikese ja keskmise suurusega linnades.

- Põhihariduse omandamise tase (mõõdetuna väljalangevuse järgi) on väga murettekitav ja erineb lubamatult palju Euroopa piirkondade vahel. Olukord on eriti halb Pürenee poolsaarel, mõnedes Hispaania linnades ja Türgis. Kolmandik piirkondadest on väga kaugel sihtmärgist.
- Kõrghariduses on EU2020S eesmärk madalam võrreldes Jaapani või USAga. Keskmine näitaja peidab tegelikkuses mitmeid kompleksseid probleeme. 86 piirkonda 311 on juba sihtarvu täitnud ning ilmselt toimub sealt ka kriisi järgselt ajude äravool.
- Digitaalset ühiskonda peetakse EU2020S Euroopa konkurentsivõime tõstmisel oluliseks teemaks.
- Linna- ja maapiirkondade vaheline lõhe väljendub digitaalse ühiskonna ehitamises, kuid ka siin mängivad riigi poliitikal olulist rolli. Mahajäänud on Vahemereregioon ja Kagu-Euroopa.

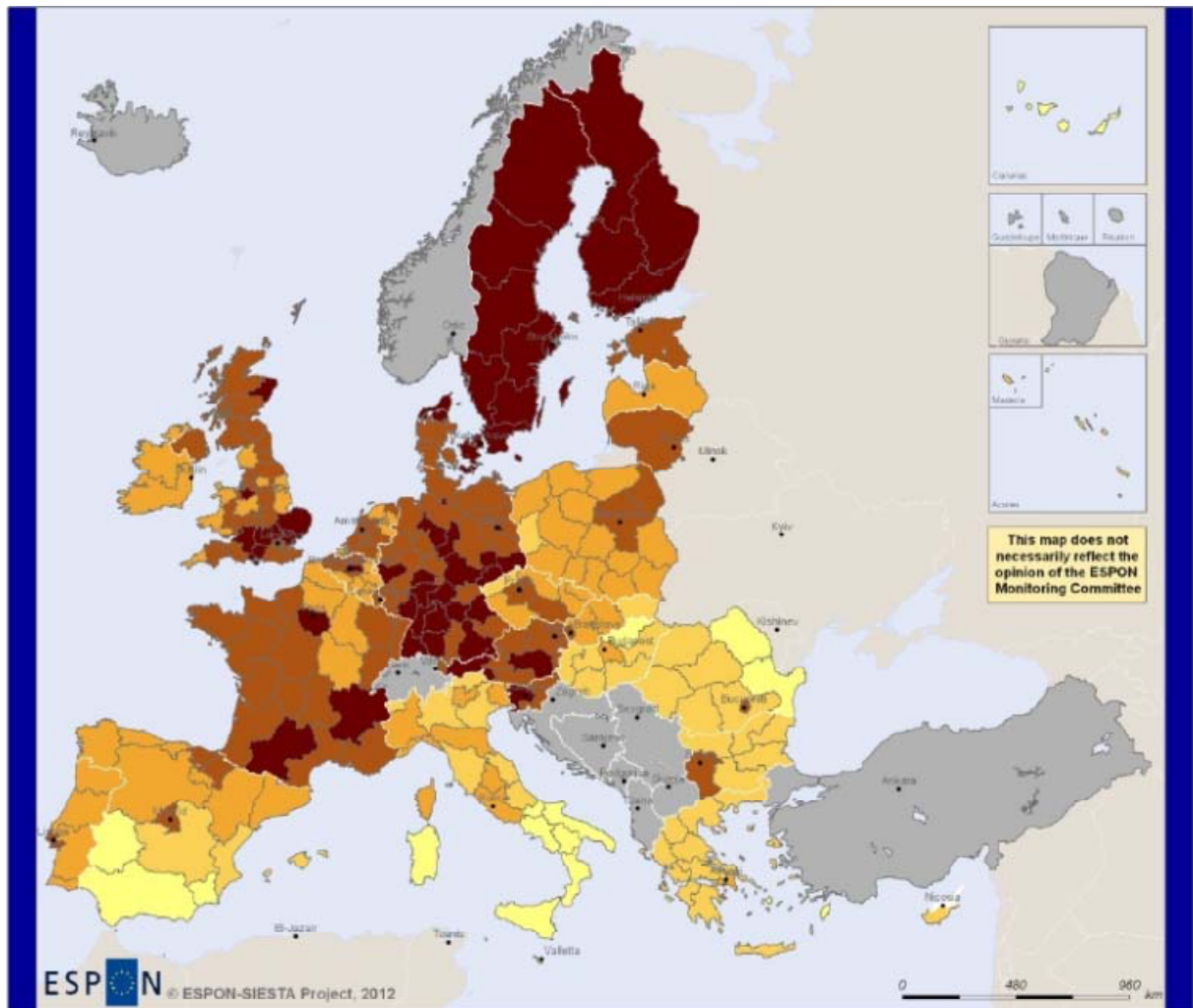
## Tulemused kaasava kasvu osas

- EU2020S märgib, et Euroopa peab kasutama täiel määral oma tööjõu potentsiaali uute töökohtade loomiseks. Kahjuks on tööpuudus tabanud rängalt mitmeid piirkondi, eriti Euroopa lõunaosas.
- Linna- ja piirkondlikud mõõtkavad on olulised mõistmaks geograafilisi erinevusi tööhõives ja töötuses.
- Naised ja noored on sagedamini töötud kui mehed ja täiskasvanud. Teatud piirkondades on see lõhe eriti sügav. Lahenduseks võiks olla elukestev õpe ja kõrghariduse andmine, kuid ka see võimekus on ruumiliselt väga ebaühtlane.
- EU2020S peaks vähendama vaesust, kuid meetmed selle eesmärgi täitmiseks on ebaselged.
- Riikide pühendumus vaesuse vähendamiseks on väga nõrk ning selle EU2020S samba eesmärgid jäävad tõenäoliselt täitmata.
- Vaesusel on ometigi väga selge ruumiline mõõde, mida ei saa jätta EU2020S rakendamisel arvestamata.

## Võtmesõnumid

- EU2020S eesmärkide saavutamine säästva, nutika ja kaasava kasvu saavutamiseks on kaugel saavutamisest ning nende saavutamise teed mitmel puhul ebaselged.
- Sihteesmärkide saavutamisel on Euroopa Liidu piirkondades suur erinevus. Sestap tuleks teadvustada, et mitmetes indikaatorites ei peaks üldsegi kõigis piirkondades sihte saavutama. Selle asemel tuleks EU2020S raames välja töötada regionaalsed strateegiad, mis arvestaksid reaalsust.
- Poliitikasoovitused peaksid täiendama EU2020S rakendamist just piirkondlikul ja linnade tasemel.
- EU2020S siseselt valitseb pinge nutika ja kaasava kasvu eesmärkide vahel ning teiselt poolt säästva samba vahel. EU2020S on oma eesmärkides mitmekesine ja ambitsioonikas, kuid samal ajal ka üsna vastuoluline.

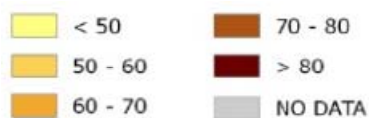
- Euroopa Liidus ilmnevad põhilised rakendamise vastuolud Põhjaja Lõuna vahel, seejuures Põhi on juba eesmärke täitmas, Lõuna aga neid hoopis vaidlustanud. Seetõttu tuleb kogu Euroopa eesmärkide täitmise huvides tähelepanu pöörata just Lõunale.
- Andmete kättesaadavus on väga halb. Vaja oleks suuremaid jõupingutusi Euroopa Liidu institutsioonidelt, eriti Eurostatilt andmete kogumiseks. Tihti on võimatu näidata, kuidas EU2020S täitmine territoriaalsel tasandil edeneb.



EUROPEAN UNION  
Part-financed by the European Regional Development Fund  
INVESTING IN YOUR FUTURE

Regional level: NUTS 2  
Source: Own elaboration based on EUROSTAT data  
Origin of data: EUROSTAT, 2012  
© EuroGeographics Association for administrative boundaries

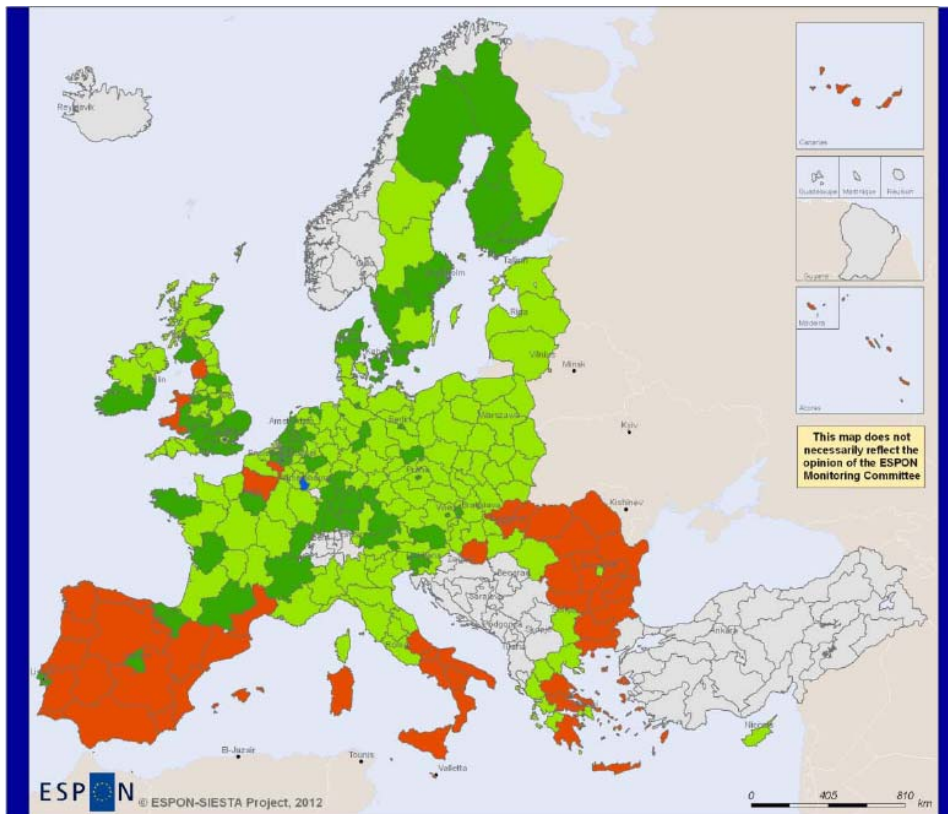
### EU 2020 Strategy Index - 2010 - 8 targets



Kaart 1. EU2020S koordineks 2009-2010

Tabel 1. 10 kõrgeima ja madalaima EU2020S koondindeksiga piirkonda

	<i>EU2020S aggregate index</i>
SE Östra Mellansverige	93.35
SE Sydsverige	93.35
SE Västsverige	93.35
SE Stockholm	93.21
SE Övre Norrland	92.58
FI Etelä-Suomi	90.74
FI Länsi-Suomi	89.99
DE Oberbayern	89.59
DE Dresden	89.59
FI Pohjois-Suomi	88.16
<b>EU27</b>	<b>73.67</b>
HU Észak-Magyarország	46.71
IT Sardegna	44.87
IT Basilicata	43.22
ES Melilla	39.35
IT Puglia	38.11
IT Calabria	37.54
IT Campania	34.40
ES Ceuta	34.00
MT Malta	33.81
IT Sicilia	32.68



EUROPEAN UNION  
Part-financed by the European Regional Development Fund  
INVESTING IN YOUR FUTURE

Regional level: NUTS 2  
Origin of data: EUROSTAT, 2012; SIESTA own calculations  
© EuroGeographics Association for administrative boundaries

**Clusters**

- Challenging the EU2020S
- EU2020S on the move
- EU2020S performance
- GDP leaders
- No data

Kaart 2. EU2020S suundumused