



ESPON 2020 Programm

Euroopa uue tööhõive dünaamika geograafia

The Geography of New Employment Dynamics in Europe

Rakendusuring
Lõpparuande kokkuvõte



EUROOPA LIIT
Euroopa Regionaalarengu Fond

1. Sissejuhatus

Aruanne uurib teadmuspõhise majanduse (ingl. k *knowledge economy*) tööhõivet ja selle mõju regionaalsele arengule. Teadmuspõhine majandus loob kõrgepalgalisi töökohti ja tekitab nn. ülekandeefekt (ingl. k *spill-over effect*): loodud töökohad soodustavad omakorda teadmuskasvu ka teistes sektorites, kus inimesed samuti õpivad juurde ja end arendavad. Ülekandeefekt seisneb selles, et luues kõrgetehnoloogilise töökohta, tekib juurde mitu uut töökohta teistes harudes.

Teadmuspõhist majandust iseloomustavad:

- a) teadmismahukad harud: nt kõrgetehnoloogiline tootmine ja teenused; finants- ja äriteenused, tervishoid, haridus- ja loov- ning kultuurilised teenused;
- b) kõrgetasemeliste teadusasutuste ning elanikkonna ja tööjõu kõrge haridus- ja haridustaseme olemasolu;
- c) investeeringud innovatsiooni.

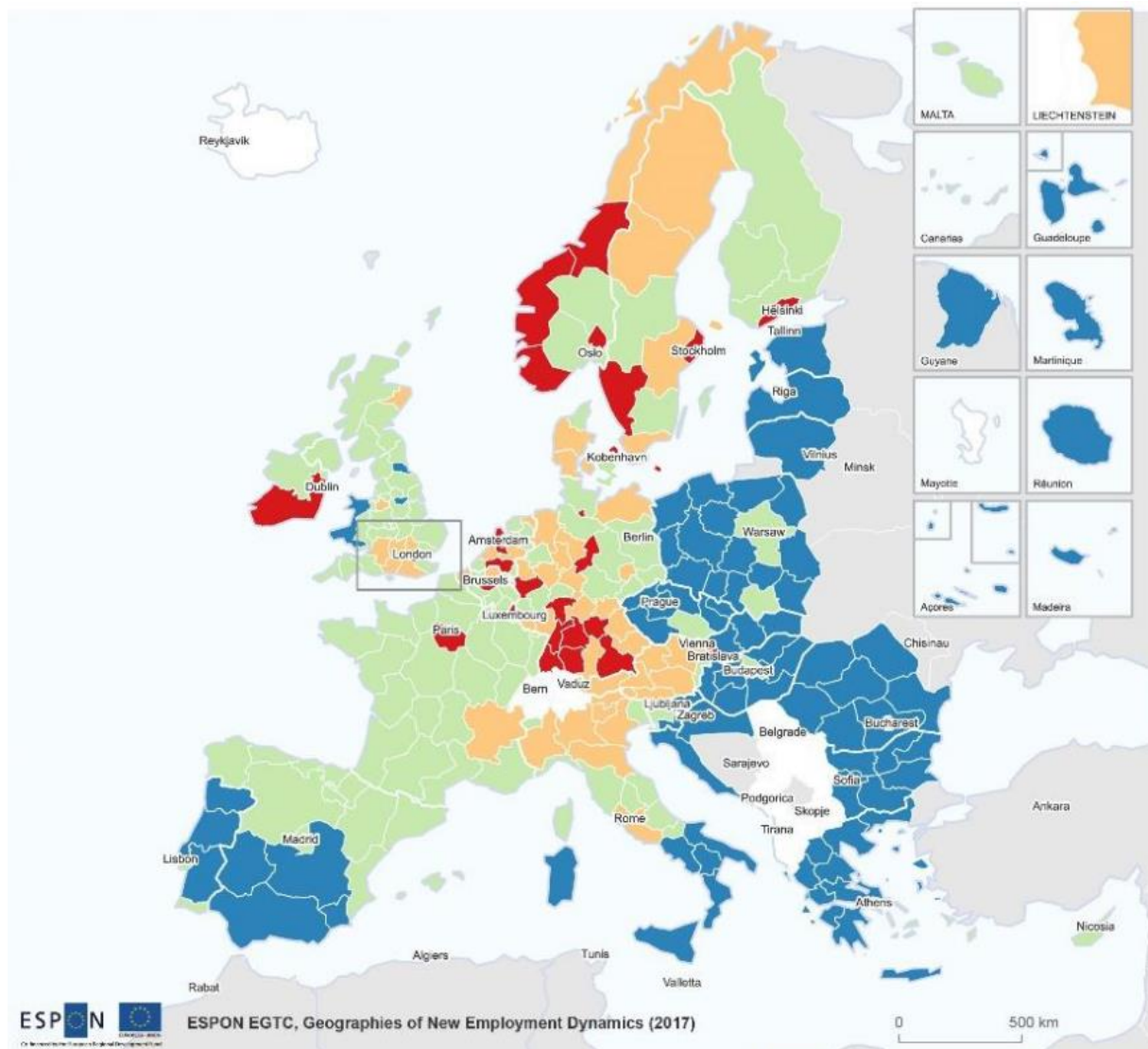
2. Uuringu peamised tulemused

2.1. Teadmuspõhise majandusega kaasneb territoriaalne polariseerumine

Teadmuspõhine majandus koondub eelkõige linnadesse ja tehnoloogiliselt arenenud piirkondadesse, mis on atraktiivsemad noortele ja kõrgelt kvalifitseeritud tööjõule (nn vastu võtavad piirkonnad). Vähem arenenud piirkondades puudub vajalik infrastruktuur ja kõrge kvalifikatsiooniga inimkapital teadmiste levitamise ja innovatsiooni toetamiseks ning seetõttu kaotavad nad tihtipeale elanikke.

Aastatel 2004-2014 muutusid 60 seni kasvanud Euroopa piirkonda (17%) tööjõudu kaotavaks ning vaid 28 regiooni (8%) tööjõudu kaotavatest atraktiivseks nn vastu võtvaks piirkonnaks. Vastu võtvates piirkondades toob noore ja kõrge kvalifikatsiooniga tööjõu sisseränne märkimisväärset majanduskasvu. Samas kui kahanevates piirkondades on noorte väljarändel mitmeid negatiivseid mõjusid nagu nn ajude äravool, rahvastiku vähenemine, vananemine ja vaesumine.

Tulemused näitavad, et teadmuspõhine majandus on vähem konkurentsivõimeline Ida-Euroopas ja kõige suurem teatud regioonides nii Kesk-Euroopas kui ka Põhja-Euroopas (joonis 1).



Joonis 1. Teadmuspõhise majanduse regioonide tüpoloogia (NUTS2) 2012-2015.

Teadmuspõhise majanduse mudelite ja rände territoriaalse dünaamika põhjal tuvastati Euroopas neli piirkondade klastrit:

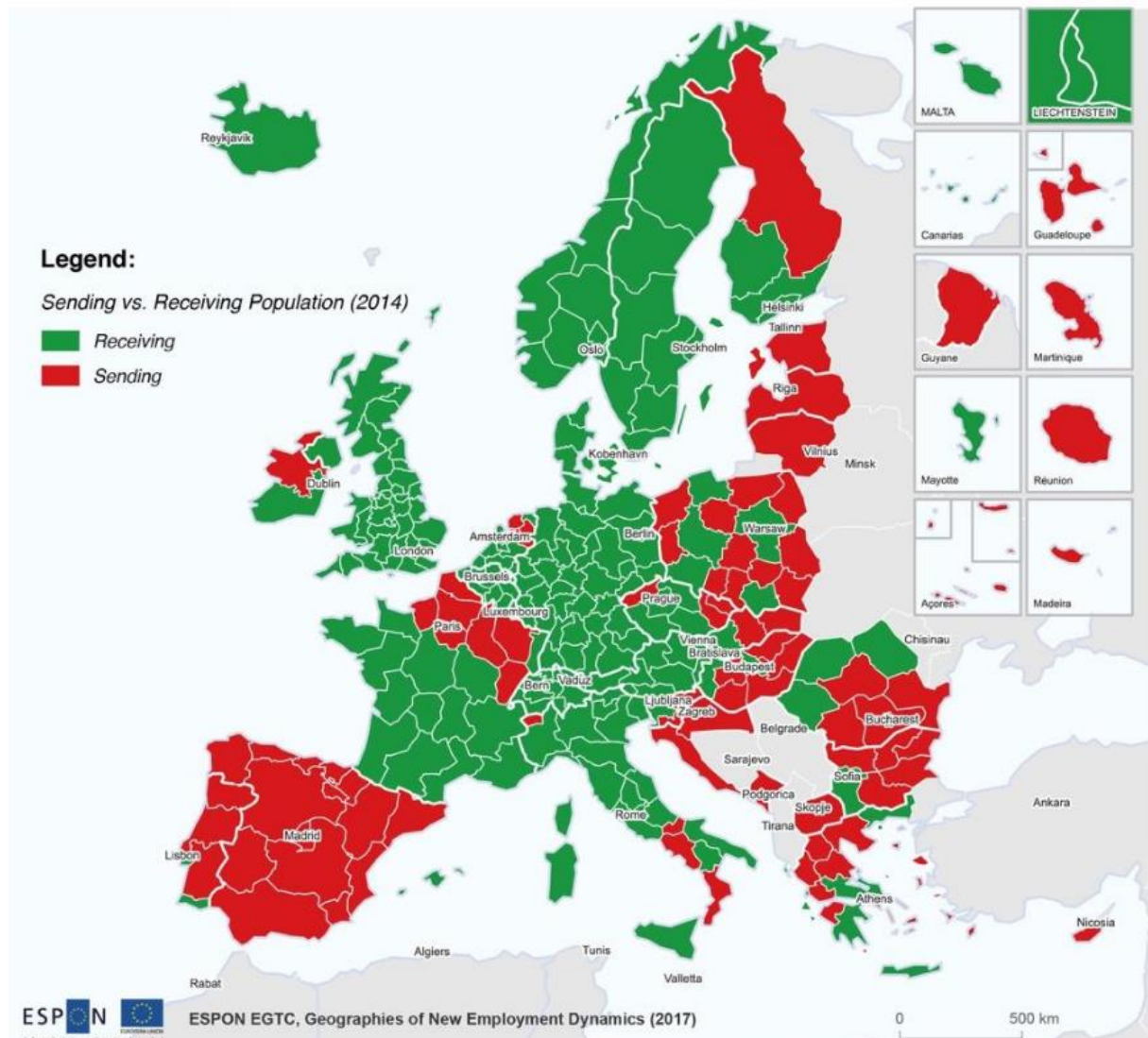
1. klaster - väga konkurentsivõimelised ja teadmuspõhise spetsialiseerumisega piirkonnad ehk parimad tööturu- ja sotsiaalmajanduslikud tingimused Euroopa Liidus (teatud Norra, Rootsi, Iirimaa rannikualad ning mõned regioonid Kesk-Euroopas). Need piirkonnad näitasid 2008 – 2011 aastate majanduskriisi ajal tugevat vastupidavust ning arengut.

2. klaster - konkurentsivõimelised ja teadmuspõhise majandusega seotud piirkonnad (teatud Rootsi ja Norra regioonid, mõned Põhja-Itaalia ning Kesk-Euroopa piirkonnad). Võrreldes eelmise klastriga mõjutab majanduskriis neid piirkondi rohkem, eriti seoses noorte tööturutingimustega. Tänu immigratsioonile suureneb nendes piirkondades rahvastik, kuid kohalike osakaal väheneb.

3. klaster - Vähem konkurentsivõimelised piirkonnad, millel on potentsiaal teadmuspõhise majanduse arendamiseks (teatud Rootsi ja Norra piirkonnad, Soome, Ida-Saksamaa, Prantsusmaa, Põhja-Hispaania, ülejäänud Suurbritannia piirkonnad).

Need piirkonnad näitavad teadmuspõhise majanduse näitajate paranemist võrreldes kriisielsete aastatega. Iseloomustab kõrge ja kasvav eakate osakaal. Samuti leiab siit enamasti töajõudu vastu võtvad regioonid.

4. klaster - Vähem konkurentsivõimelised piirkonnad, millel on madal potentsiaal teadmuspõhiseks majanduseks (valdavalt Ida-Euroopa, sh Eesti, ja lõunapoolsed Vahemere piirkonnad). Neid regioone iseloomustavad teadmuspõhise majanduse klassifikaatorite madalaimad väärtused ning väljarännet soodustavad tööturu ja sotsiaalmajanduslikud tingimused. Need piirkonnad olid ka tugevalt mõjutatud majanduskriisist ja ning on mõjutatud elanikkonna väljarändest (joonis 2).



Joonis 2. Sisse- ja väljaränne (rohelisega sisse, punasega välja) NUTS2 regioonides (2014)

2.2. Töehõive dünaamika eeldatav edasine areng ja teadmuspõhise majanduse roll

2025. aastaks saab hinnanguliselt peaaegu pool Euroopa Liidud loodavatest uutest töökohtadest olema kõrgelt kvalifitseeritud. Palga- ja elatustaseme erinevused jäävad majandusrände peamiseks tõukajaks ning jõukad tuumpiirkonnad tõmbavad perifeeriast elanikke ära. Piirkondlikud erinevused uute tehnoloogiate kasutusele võtmisel ja tööjõu oskuste tase kasvatavad veelgi piirkondlikke erinevusi. Kõrgelt kvalifitseeritud noored jätkavad liikumist maapiirkondadest kiiresti ja laienevatesse linnapiirkondadesse. Noored naised liiguvad rohkem kui mehed enamasti perekonna- ja/või tööalastel põhjustel, mis põhjustab kahanevates piirkondades nn pruudiprobleemi, mis omakorda toob kaasa pikemas perspektiivis madalama sündimuse ja veelgi probleemsemat situatsiooni tööjõuturul.

Aruanne üritab nelja erineva stsenaariumi abil analüüsida järgmiste perioodide teadmuspõhise majanduse töehõive arengut ja muutusi. Esimene stsenaarium ehk **viljatu tühermaa** (*Barren Wasteland*) on kahe-kiiruselise Euroopa arengu lugu, kus suurtes raskustes saab olema Lõuna-Euroopa ja mitmed ääremaad. Teine stsenaarium kannab nime **raskused ja harmoonia** (*Hardship and Harmony*), mis on enam iseloomulik Põhja- ja Lääne-Euroopale, sh. Eestile. Kolmas stsenaarium on **aardekindlus** (*Fortress of Treasure*), mis on küllaltki positiivne tulevikunägemus suurlinnadest. Viimane stsenaarium ehk **27 päikese ja ühe kuu soojus** (*Warmth of 27 Suns and one moon*) on pigem ebarealistlik kõikide liikmesriikide ühtlase arengu lugu.

Kõik stsenaariumid arvestavad põhitrendiga, mille kohaselt kõrgelt kvalifitseeritud noored on väga mobiilsed ja liiguvad piirkondadesse, kus on kõrgem töehõive ja elatustase ning seetõttu ka paremad karjäärivalikud, kõrgemad palgad ja arenenud teadmuspõhine majandus. Analüüsist selgub, et suurenevad sotsiaalmajanduslikud erinevused kasvatavad Euroopa-sisest noorte rännet ja samuti ka majanduskriisist ajast süvenenud erinevusi, mistõttu on suurenenud noorte tööpuudus ja võimendunud kõrgelt kvalifitseeritud noorte migratsioon. Põhilised rändesuunad on seejuures idast läände ning lõunast põhja.

2.2. Riiklikud ja regionaalsed poliitikad

Aruande teises osas hinnati regionaalseid strateegiaid, millega kasvatada regioonide arengupotentsiaali. Juhtumiuuringuteks on valiti London ja Berliin (kõrge konkurentsivõime ja teadmuspõhise majanduse osakaal), Mecklenburg-Vorpommern (konkurentsivõimeline ja potentsiaalne teadmuspõhise majanduse areng), Abruzzo ja Malopolska (väiksema konkurentsivõimega, kuid potentsiaalse teadmuspõhise majanduse arenguga) ja Rumeenia kirderegioon keskusega Iasis (väiksema konkurentsivõimega ja madalama teadmuspõhise majanduse osakaaluga). Juhtumiuuringutega leiti mõned põhipunktid, mis aitavad selgitada võimalusi meelitada ligi kõrgelt kvalifitseeritud tööjõudu.

Peamine järeldus oli, et kõikidele kohtadele ei sobi sama teadmuspõhise majanduse arendamise strateegia, sest antud majandusharu arendamise edukus sõltub suuresti olemasolevatest ressurssidest. London ja Berliin panustavad väga palju teadmuspõhise majanduse rahastamisele, mis omakorda ahvatleb kõrgelt kvalifitseeritud immigrante; samas on näha selget poliitikat, millega juhitakse

sisserännet. Mõlemad linnad pakuvad ka ülimalt häid võimalusi õppimiseks ja karjääriks. Kõikide juhtumiuuringute puhul selgus, et ülikoolid ja uuringukeskused mõjutavad ühiselt teadmuspõhise majanduse arengut.

Koha potentsiaali suurendamisel on samuti oluline roll transpordi ühendustel ja IKT võimekusel ning keskkonna- ja elutingimustel. Kui on tegu perifeersemate aladega nagu Abruzzo, siis arengustrateegiad peaksid keskenduma mõne olemasoleva unikaalse ressursi ärakasutamisele. Mecklenburg-Vorpommern rakendab seejuures oaasi-strateegiat, keskendudes ainult kõige edukamatele, elujõulisematele ja kasvavatele sektoritele. Abruzzo ahvatleb talente toetades osakeste füüsika laborit. Enamikes juhtumiuuringutes olid teadmuspõhise majanduse strateegiad suunatud erinevate osapoolte (eriti ülikoolide ja väikeettevõtete) vahelise koostöö edendamisele. Uuring näitas aga, efektiivne strateegia on ka regionaalarenguga tegelevate organisatsioonide, keskuste jms loomine, mis aitab lasi regioonil edendada linnaarengu strateegiaid ja suhteid ettevõtete ja ülikoolide vahel.

Kokkuvõttes võib öelda, et enamikul Euroopa Liidu liikmesriikidel on käivitatud ambitsioonikad strateegiad oma teadus- ja arendustegevuse ning innovatsiooni ja IKT süsteemide parandamiseks, sh. avaliku sektori kulutuste suurendamiseks ja erainvesteeringute stimuleerimiseks. Euroopa struktuuri- ja investeerimisfondid, riikliku ja regionaalse tasandi majandusarengu poliitikad toetavad teadmuspõhise majanduse ja kvalifitseeritud tööjõu liikuvust, sh. motiveerivad välismaal elavaid kvalifitseeritud töötajaid tagasi pöörduma. Kõikides kaasusregioonides pakuti maksusoodustusi, toetusi ja erinevaid teenuseid, et meelitada (kõrgelt kvalifitseeritud) töötajaid, ettevõtteid ja/või uurimiskeskusi. Suurlinnad pakuvad noortele linnalist keskkonda ja ei hoia kokku kohaturunduse pealt. Samas üritavad elanikke kaotanud regioonid neid koju tagasi meelitada.

2.3. Uuringus välja toodud soovitused teadmuspõhise majanduse arendamiseks

Uuringu poliitikaettepanekud 2020. aasta järgse ühtekuuluvuspoliitikale on toetada enam mahajäänud piirkondade tööhõive- ja sotsiaalpoliitikat ning seejuures arendada järgmisi strateegilisi meetmeid:

- a. rakendada olemasolevaid kohalikke eeldusi ja tugevusi muutmaks regioone elukohana atraktiivsemaks;
- b. parandada juurdepääsu parandavaid teenuseid ja infrastruktuure,
- c. soodustada koostööd ja võrgustamist,
- d. rakendada diasporaa strateegiaid soodustamaks tagasipöördumist ja oma päritolupiirkonna arengusse investeerimist.

2.3. Aruande kasutatavus Eestis

Tallinn

Tallinnas on endiselt probleemiks eestlaste väljaränne Soome, Rootsi ja Norrassa. Tallinnal on hea ühendus Põhjamaadega, mistõttu võivad paljud noored minna sinna ülikoolidesse õppima või karjääri tegema. Lisaks väljarändele Põhjamaadesse on mõnevõrra väiksemaks probleemiks nooremaealise tööjõu liikumine Austraaliasse, Ameerikasse ja Kanadasse. Eesti-siseselt on Tallinnas kõige suurem teadmuspõhise majanduse tööhõive ja selle liidripositsioon jätkub ka tulevikus: Tallinna linnaregiooni sisseränne on endiselt suurem kui väljaränne ning keskuslinnana on Tallinn tõmbekoht, kuhu Eesti kõrgelt kvalifitseeritud noored tulevad karjääri tegema või õppima. Seetõttu toimub kõige tõenäolisemalt Tallinnas ka tulevikus ajude sissevool ning parema konkurentsivõimelise teadmuspõhise majanduse areng, mida võimendab ka keskuslinna roll tööjõu sisserände näol välisriikidest. Hariduse areng ja palkade tõus meelitab üha rohkem ligi välismaalt noori Tallinnasse kõrgharidust omandama.

Harjumaa

Harjumaa pakub Tallinna lähitagamaana atraktiivset elukeskkonda ja üha enam inimesi käib sealt keskusesse tööle. Noored ja kõrgelt haritud inimesed on küll mobiilsed ja alimad elama esialgu linnasüdames, kuid perekonda luues soovitakse ruumikamat taskukohast eluruumi ja rahulikumat elukeskkonda. Sellega kaasneb suurlinnade tüüprobleem ehk siis suured ajakulud pendelrändele.

Lõuna-Eesti piirkond

Lõuna-Eesti hõlmab NUTS3 alusel Jõgeva-, Põlva-, Tartu-, Valga-, Viljandi- ja Võrumaad. Tartumaale tuleb ülejäänud regioonist inimesi elama, kuna siin on paremad sissetulekud ning suurem teadmuspõhise majanduse osakaal ülejäänud Eestist välja arvatuna Tallinn ja Harjumaa. Teised maakonnad ja nende keskuslinnad ei ole võimelised nii kiiresti edasi arenema kui Tartumaa ja Tartu, kuna nad ei suuda piisavalt ligi meelitada noort kõrgelt kvalifitseeritud tööjõudu ega luua sääraseid töökohti. Seetõttu oleks tulevikus veelgi suurem kõrgelt kvalifitseeritud noorte jaotumise erinevus Tartumaa ning selle lähimaakondade vahel. Paljudes kohtades on selle tulemusel sotsiaalmajanduslik, koolide, terviseabi ja tehnoloogia allakäik.

Koostasid TÜ geograafiaüliõpilased Triin Abrams, Kermo Kaio ja Raido Puusepp. Toimetasid ja täiendasid Garri Raagmaa ja Ingmar Pastak.