



ESPON 2013 Programm

Regioonide vastupanuvõime majanduskriisidele

ECR2 Economic Crisis: Resilience of Regions

Rakendusuuring

Kokkuvõte

2014

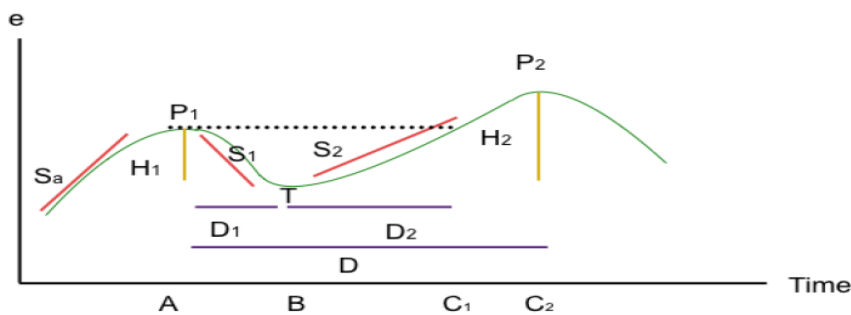


EUROOPA LIIT
Osaliselt finantseerinud Euroopa Regionaalarengu fond
INVESTEERING TEIE TULEVIKKU

Sissejuhatus

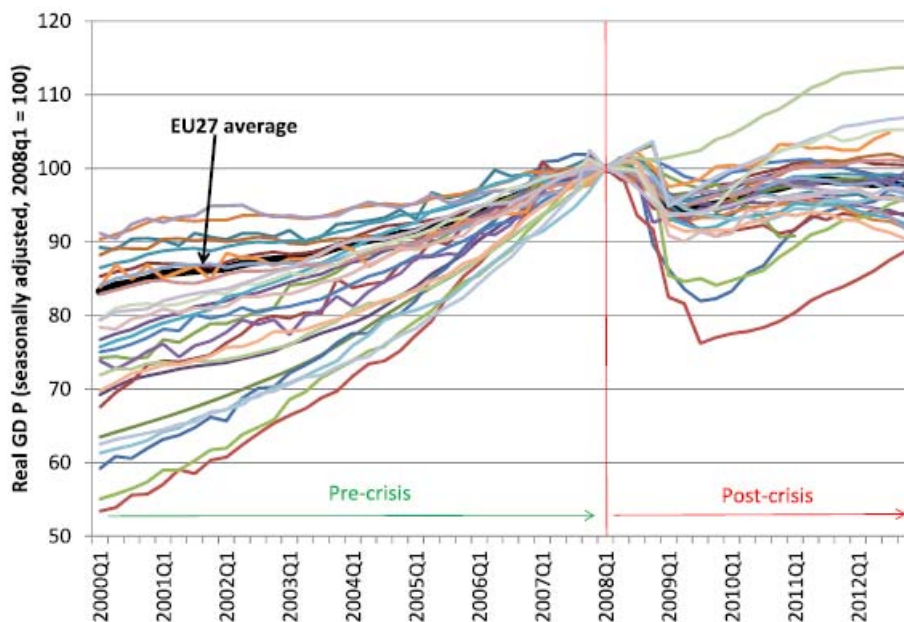
Hiljutine majanduskriis on olnud kõige rängemaks majanduslanguseks Euroopa Liidu ajaloos. Samas kogesid Euroopa regioonid majanduslangust ja sellest taastumist väga erinevalt. Erisused regioonide vastupanuvõimes sunnivad küsima, miks mõned piirkonnad osutuvad majanduslikele tagasilöökidele vastupidavamaks kui teised ja mis on majanduskriisi eduka läbimise võtmeteguriteks. Majanduslangused pole just haruldased sündmused – neid saab üldiselt majandustsüklites ette ennustada. Raskem on prognoosida majanduslanguse tagajärgi ja seda, milliseid majandussektoreid langus valusamalt tabab. Viimane majanduslangus, mis sai alguse USA kinnisvaramulli lõhkemisest ja hargnes globaalseks laenukriisiks, tõestas majanduskriisi kiiret nakkuslikku levikut. Lahendus? Vastupanuvõimet majandusvapurustustele reageerimiseks tuleb kasvatada aegsasti enne kriisi.

Metoodika



- P = Peak
- T = Trough
- H = height of economic peak/Trough
- S = slope of growth path (decline or recovery)
- D = duration of downturn/recovery

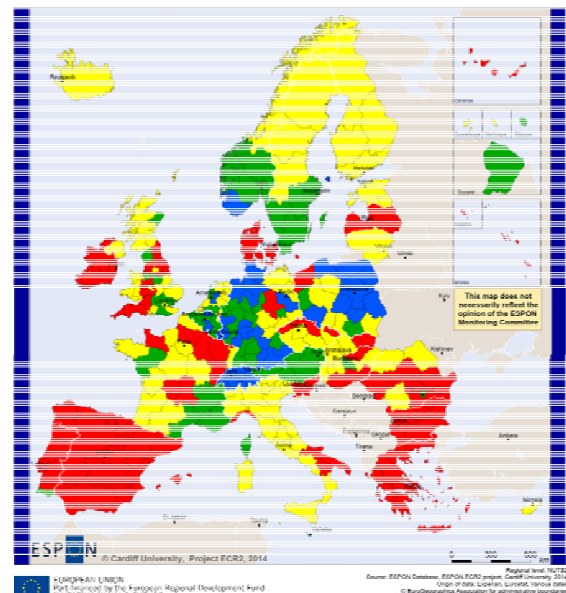
Kriisi etapid ja nende mõõtmine



EL riikide SKT muutus enne kriisi ja pärast (Cambridge Econometrics 2013)

Analüüsi tulemused

280st uuritud regioonist 12% läbis kriisi languseta tööhõives, samal ajal kui veerandis regioonides kogeti kriisi ajal kõrgeimat tööpuudust, mis küll taastus 2011. aastaks kriisieelsele tasemele. Valdav osa ehk kaks kolmandikku regioonidest polnud 2011. aastaks veel majanduskriisist taastunud, mis tähendas, et pooltes oli tööhõive küll hakanud tõusma, ent pooltes see alles langes. Geograafiliselt joonistub välja riiklik muster regioonide vastupanu-võimest majanduskriisile. Kohati esineb siiski ka riigisiseseid regionaalseid erinevusi, mis annab tunnistust kohapõhiste poliitikate tulemuslikkusest või ebaõnnestumist.



Legend

- Resistant
- Recovered
- Not Recovered: Upturn
- Not Recovered: No Upturn
- No data

Regioonide tööhõive taastumine kriisist

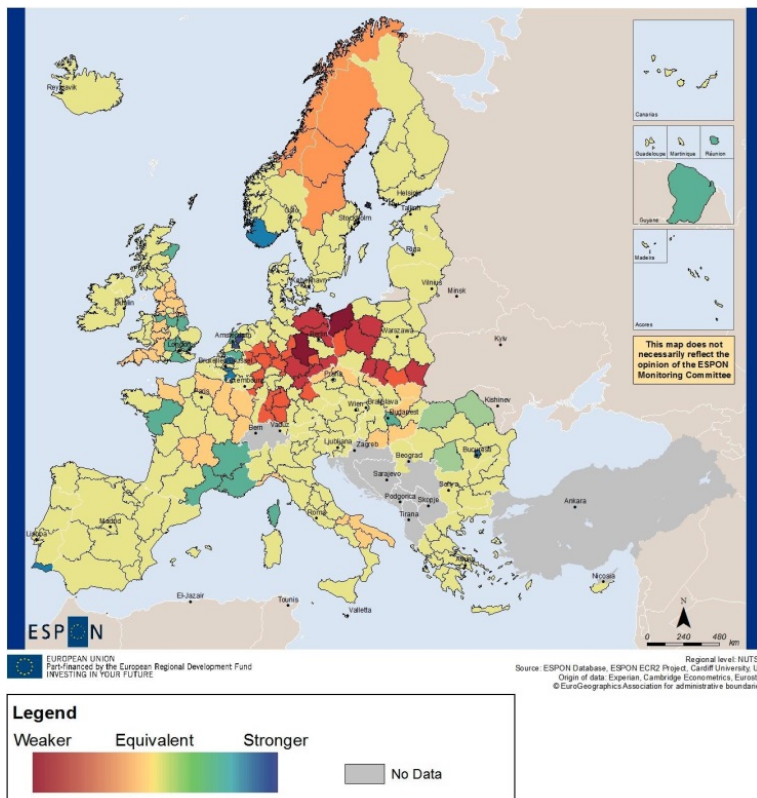
<i>Resilience</i>	<i>Number of regions</i>	<i>Proportion (%)</i>
Resistant (RS)	214	16.19
Recovered (RC)	314	23.75
Not recovered but in upturn	364	27.53
Not recovered and no upturn	430	32.53

Tööjõu vastupanuvõime NUTS3 regioonide lõikes

Regiooni majandusstruktuur on oluliseks vastupanu-võime teguriks. Suurem põllumajanduse ja ehitus-sektori osakaal tähendas negatiivset mõju regiooni vastupidavusele, samas kui positiivselt mõjus teenindussektor. Majandusstruktuuriga saab põhjendada kriisile reageerimist siiski vaid osaliselt.

Tähtsamateks teguriteks on regiooni omandisuhete struktuur ning ekspordi ja turu orienteeritus. Majanduskriisis on positiivne mõju rahvusvahelistel ettevõtetel, mis suudavad hoida stabiilsust tänu oma finantsvõimekusele ja laiemale kompetentsile. Positiivset mõju avaldab regiooni majandus-stabiilsusele ka ekspordile orienteeritud kaasaegsem ning innovaatilisem teaduspõhisem majandus.

Loodusvarade ja kultuuripärandi säästva majandamise eesmärgi saavutamine eeldab ökosüsteemide jätkusuutlikku haldust ja loodus-varade väärtustamist, nii tihedalt kui ka hõredalt asustatud aladel. Selle saavutamiseks tuleb otstarbekamalt ja loodussõbralikumalt planeerida maakasutust vältimaks kontrollimatut valglinnastumist kui ka kaitsta haavatavaid ökosüsteeme. Euroopa Liidu pikaajaliste visioonide elluviimine eeldab põhimõtteliselt uut, teistsugust ühtekuuluvuspoliitikat, sellest johtuvalt ka uute raamdokumentide heakskiitmist.



Regioonide suhteline vastupanuvõime majanduskriisile

Regiooni vastupidavust tõstab majanduse paindlikkus ja kohanemisvõime. Kohanemine tuleneb ühelt poolt paljuski töötajate ja tööandjate valikutest, tehes näiteks lühiajalisi muutusi tööajas ning leppides kokku hüvitistes. Teisalt on edukad need ettevõtted, mis suudavad müüa oma toodangut kriisist vähem häiritud turgudele. Toimetulek majanduskriisiga sõltub ka poliitilistest otsusetest. Nii on üldiselt edukamad need regioonid, mis on avatud ja valmis kriisist väljumiseks tihendama koostööd naabritega. Reageering majanduskriisile näitab, kuidas regioon on võimeline oma majandust ümber struktureerima.

Poliitikameetmete kavandamisel peab silmas pidama nelja põhimõtet:

- Majandusvapustustele ja –kriisile tuleb reageerida kiiresti;
- Majanduskriisist toimumiseks tuleb jõupingutusi kooskõlastada ja koordineerida;
- Tegevuskavadesse tuleb 'sisse kirjutada' valmisolek võimalikeks majanduskriisideks;
- Valitsussektor peab tegelema tulevaste majanduskriiside riskide maandamisega.

Lõpetuseks tuleb rõhutada kohapõhiste poliitikate ja pikema-ajaliste tegevus- ja arengukavade olemasolu. Kuna kriisi mõjud erinevad territoriaalselt ja regionaalselt, tuleb vastupanuvõimet kasvatada pika-ajaliselt, tehes seda ka mitmete territoriaalsete otsustus- ja juhtimistasandite koostöös. Vastutuse jagamine ja võtmine sõltub taustsüsteemist, kuid põhimõttena on see väga tähtis. Vastupanuvõime eeldab mitmete instrumentide rakendamist koos, võttes ühtlasi arvesse antud territooriumi eripära ja omadused. Poliitikapakett peab olema nii kohast kujundatud/sõltuv kui koha põhine. Sisemiste nii tootmis- kui juhtimisressursside rakendamine on keskne tingimus kohanemisvõime suurendamisel. Kindlasti see ka majandussüsteemi ja –protsesside komplekssetest ning ka makromajanduslikest teguritest, kuid ka sellest kes majandust juhivad ja suunavad.