

Taktikalised ruumisekkumised kui ruumi-kiirabi: II

**Rohejälje ruumisekkumiste uuringu tulemused:
ruumitaju, kasutajakogemus ja mõju**

Kaidi Tamm, kestlikud linnad ja kohanevad kogukonnad
üksuse juht, SEI Tallinn

Metoodika

Uuringu periood:
august-detsember 2023

Vaatlused:
11 vaatlust (eri aegadel läbi päeva)

Intervjuud: 39 intervjuud 48
ruumikasutajaga vanuses 5-70 a, sh 24
kohalikku, 16 turisti; 23 naist ja 25 meest

Intervjuud äride esindajatega: 5
(sh 2 toidupoodi, 3 kohvikut/restorani)

Meediaanalüüs:
42 kajastust





Ajutise pargi funktsioonid

- Ootamispaik
- Kohtumispaik
- Puhkepaik
- Ajutine töökoht
- Vaba aja veetmise paik
(istumisvõimalus, kiik, RaRa raamaturiiul jm)
- Õpetlik paik (info taimede kohta)



Ruumikasutajate hinnang

Ükski intervjueeritav ei olnud pargi vastu, pigem oldi pargiga variandi poolt.

Välismaalased täielikult positiivsed, kohalike seas oli kahtlejaid, vajati harjumisaega:

“No kui see püstitati, see tundus mulle nagu võõrkeha, aga kuude möödudes harjusin nagu sellega ära, niisama nagu kui kuusk on püsti. Kui jõuluturg lõpeb ära ja kuusk on ikka üleval, see on täitsa nagu tore ja siis, kui see lõpuks võetakse maha, siis Raekoja plats tundub nagu tühjavõitu pärast seda.” (kohalik ettevõtja)



Ruumikasutajate muljed

A word cloud of Estonian adjectives. The most prominent words are 'ajalooline', 'rahulik', 'eriline', and 'hubane'. Other visible words include 'peatumispaik', 'inimesekeskne', 'puhkekoht', 'puudutav', 'nauditav', 'ilus', 'palav', 'SOE', 'turvaline', 'kompaktne', 'kultuurne', 'uus', 'suhtlus', 'roheline', 'kogukonnatunne', 'janune', 'nunnu', 'vana', 'mõnus', 'puhkus', 'kutsuv', 'mugav', 'inimestele', 'avalik', 'elav', 'sõbralik', 'vaikne', 'süüdmusterohke', 'õhuline', 'avatud', 'meeldiv', and 'sotsiaalne'.

peatumispaik
inimesekeskne
puhkekoht puudutav
nauditav ilus palav
ajalooline
SOE turvaline kompaktne
kultuurne uus suhtlus
kogukonnatunne roheline
janune nunnu
rahulik
vana mõnus puhkus kutsuv
mugav
inimestele eriline hubane
avalik elav sõbralik
vaikne süüdmusterohke
õhuline
avatud meeldiv
sotsiaalne

Hinnang

Kõrgelt hinnati rohelist linnasüdamet, kättesaadavat ja hubast istumise võimalust:

Looduslähedane ja hubane: hubasuse aluseks peeti puitu materjalina ning puude ja muude taimede rohkest – „bioloogilise mitmekesisuse paik keset kiviakorde“

Hariv: väga positiivne hinnang anti hariduslikule aspektile (taimed)

Kättesaadav ja tarbimisvaba ruum: üksi või koos teistega olemise paik

Ajalooline ja vaheldusrikas: parem kui tavaline park



Parem kui tavaline park!

„Ajutise pargi juures on hea see, et tegu pole tavapärase pargiga, kus midagi peale roheala ning puude ei ole. Raekoja platsi pargis on ajaloolisse keskkonda loodud eriline hubane ja kättesaadav keskkond ning käib ka palju erinevaid inimesi ehk siin on huvitavam ning meeldivam istuda kui tavalises pargis“ (Kohalik)



Ruumikasutajate hääled

„Varem oli see lihtsalt tühi väljak, kuid nüüd on see nii suurepärane, et inimesed saavad tulla ja istuda.” (kohalik elanik)

„Väga ilus on, omapärane, sellist pole mujal Euroopas näinud. Tallinn suudab üllatada.” (turist)

„Puud on ülihea! Toob looduse tunde, inimene on siiski loodusest pärit, loob turvatunde, mugava tunde. Kui puid poleks siis see kaoks.” (kohalik elanik)

“Hea on lihtsalt istuda, vaadata inimesi, olla inimeste seas mitte üksi.” (turist)



Ettevõtjate hinnang

Muudatused küllastajate käitumises: suvepäevadel, kui park oli rahvast täis, oli restoranides rahulik – paljud pargis aega veetnud inimesed ei külastanud restorane.

- Kruiisituristide käitumises suurim muutus: istuvad pigem pargis ega tule restorani.
- Sööki osteti rohkem kaasa ja mindi päikese kätte pargipingile istuma. Jooke kaasa müües oleks saanud kassat teha, aga see polnud võimalik.
- Teatav positiivne mõju läbi lava: toimus rohkem spontaansid ja planeeritud esinemisi, mis tõmbas inimesi ligi, jäädi pikemaks ja liiguti edasi sööma.

Majanduslikult pigem neutraalne: samas otsest mõju oma käibelegi ei täheldanud ei restoranid, kohvikud ega poed – erinevalt nt jõuluturust, millel on vahetu mõju.

Ettevõtjate hinnang

Tunnustatakse: hea idee, et vanalinna kohalikele atraktiivsemaks teha ja neid rohkem vanalinna tuua.

Mõju töötajatele: rohelus ning tänavamuusikute esinemised tõid ka töötajatele rõõmu ja paiga puhkehetkeks.

Koostööpotentsiaal ja kasutegur: kui park naaseb, sooviksid ettevõtjad, et park viitaks neile, et seal oleks viidad erinevatesse restoranidesse ja poodidesse või ka menüüd ja hinnainfo.




Kriitika

- **Disain** tekitas kohalike seas poleemikat: kas peaks ajaloolisega kontekstiga rohkem sobituma, on praegu hea või peaks veelgi julgem olema.
- **Varjualuse vähesus** – vihmajärgne pidid inimesed lahkuma, päikeselõõsas polnud kaitset, tuleks leida parem tasakaal varjualuse ja avatud istumisruumi vahel.
- **Joogivee kraani puudumine** – et oleks ostuvabalt võimalik puhata ja aega veeta suvel.
- **Rattahoidja puudumine**
- **Avaliku WC puudumine**
- **Turvalisus** – tekkisid uute ühiskonnagruppide kogunemised, sh alkoholitarmine pimedates nurkades ka noorte poolt õhtuti, mõned peod läksid üle käte (ettvõtjate mure).



Meediakajastus

- Pea kõik meedia- (42, sh 1 erand) ja sotsiaalmeedia kajastused olid **positiivsed**.
- Välja toodi **turvalisus, mitmekesine tegevusruum, rohelus, liigirikkus, inimsõbralikkus ja linnaruumi ümbermõtestamine**. Lisaks rõhutati haljastuse ajaloolist aspekti.
- Kõneisikud rõhutasid taimede ja mööbli **taaskasutamispotentsiaali**, ennetades küsimusi **ajutise lahenduse jätkusuutlikkuse** kohta.
- Positiivse narratiivi osaks oli ka **tarbimisvaba avaliku ruumi esiletõstmine**, rõhutades võimalust nautida Raekoja platsi ilma rahakotti kergendamata.

 Eesti Rahvusraamatukogu / National Library of Estonia · Jälgi
24. juuli · 🌐


🌱 Suvelugemine vanalinnas 🌱



Suvekuudeks on Raekoja platsil end sisse seadnud ajutine park, mille osaks on ka RaRa raamaturiiul, kuhu raamatuid tagasi tooma ei pea. RaRa Hoiuraamatukogu poolt kogutud teosed ongi uue kodu otsingul!

Suveraamatukogust leiab kõiksugustes keeltes kirjandust kõiksugustest maailma paikadest. Raamatukogu on avatud ööpäevaringselt ning mis kõige olulisem - korraga saab nautida nii lugemise kui ka kiikumise rõõmu!

Ajutine park on osa [Tallinn - Euroopa roheline pealinn 2023](#) projektist „Rohejalg“.

👤 Sirly Oder



  Mulan Prakaidao, Gregor Pihlak ja veel 171

21 jagamist

Ettepanekud

- **Rohkem varjualuseid ja e-seadmete laadimisvõimaluse lisamine** → pikem pargis viibimine
- **Rattahoidja lisamine**
- **Joogivee kraani lisamine** või muu veeatraksioon kuumade suveilmade leevenduseks
- **Avalik WC**, et inimesed saaksid pargialal pikemalt viibida (või lisada info lähima WC kohta)
- **Hariduslikku elementi laiendada ajaloolise info lisamisega platsi kohta** – istud ja saad Raekoja platsi kohta uusi teadmisi, kuuled lugusid hoonete või platsi enda kohta.
- **Õhtuti parem valgustus ja heakorra valvur**, et tagada turvalisus.





Linnahall ja sadamaala enne sekkumisi

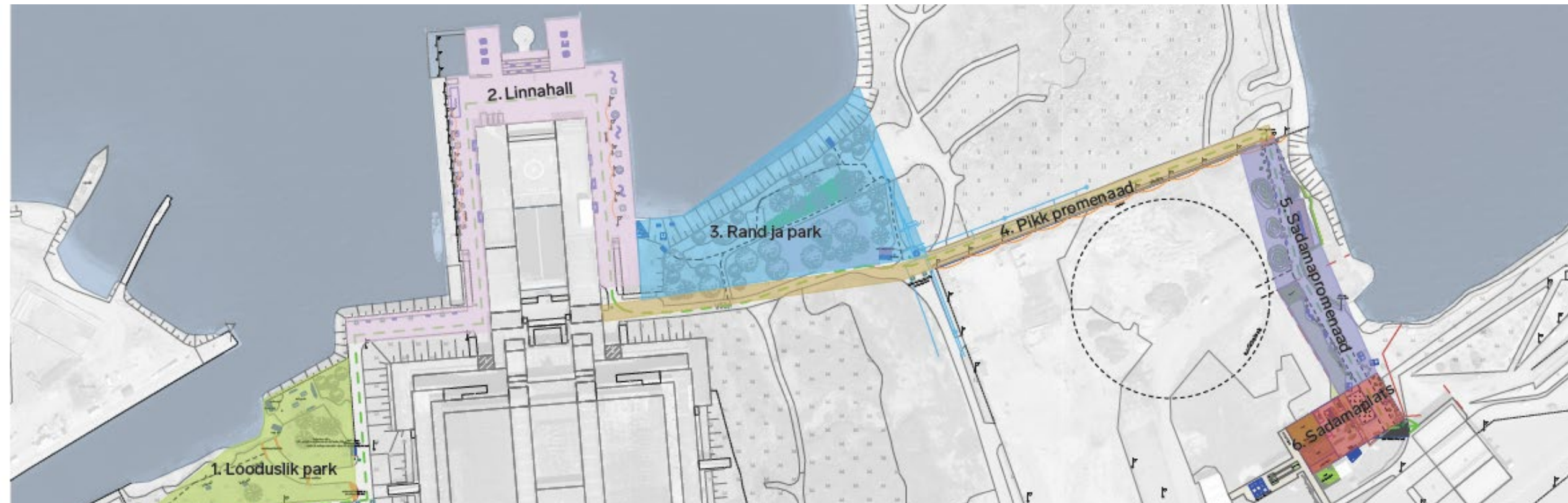
Tsoon 1: looduslik park – vaadeldud funktsioon: läbisõidu ala

Tsoon 2: Linnahalli merepoolne külg – autokeskne, vaikne, istumisvõimalusi pole, madal elurikkus; aktiivseim ala on Linnahalli katus.

Tsoon 3: rand ja metsatukk – ujulate poolt aktiivses kasutuses

Tsoon 4: pikk promenaad – tupik, ehitustegevus, minimaalses kasutuses linnaelanike poolt

Tsoonid 5 sadamapromenaad ja 6 sadamaplats: juurdepääs puudus, tühermaa, ebaselge funktsioon



Ruumikasutus suvel

- Vaatamata ilusatele ilmadele vaid üksikud ruumikasutajad
- Peamine liikumine toimus Linnahalli katusel, seal leidis ka lastega peresid.
- Linnahalli taga mereäärsel alal oli rohkem autosid kui inimesi. Üksikud noored tegelesid eraldatust nautides alkoholitarbimisega.
- Randa ja metsatukka kasutati tänu ujujatele tsoonidest enim, pigem autoga kiireks ujumiseks kui pikemaks ajaveetmiseks.
- Ilusate ilmadega tõmbasid rand ja metsatukk ligi üksikuid inimesi, kes otsisid paiku vaikseks jalutuskäiguk üksinduses ja linnakärast eemal.
- Tsoonid 4, 5 ja 6 olid eraldatud ja mahajäetud (tupiktee), Rohejäljega mitte seotud ehitustegevusest sõltumatult liikus väga vähe inimesi.



Tsoon 2: vaikne, üksik kalur.



Tsoon 2: istumisvõimaluste paigaldamine september 2023



Tsoon 1/2: läbisõiduala, autokeskne.



Tsoon 2: aktiivses kasutuses oli läbivalt linnahalli katus, August 2023



Tsoon 4: ehitusplats ja tühermaa



Tsoon 5/6: ligipääs puudub.

Tsoon 5 & 6:
Esimesed ehitustegevuse märgid september 2023



Ruumikasutajate hääled: kaks leeri

- **Esimene grupp nautis metsikut, rahulikku ja autentset ruumi, peljates liigset korrastatust:**
 - „Oled linnas aga linnast väljas tunne.“
 - „Mõnus lahesopp, hea ujuda.“
 - „Nii väga ei meeldi muutus, siis kaob privaatsus ära. Praegu saab lihtsalt kivi peal istuda üksinda. Siis hakkab liiga palju inimesi mööda käima, siis enam pole nii tore. Autentsus kaob ära.“
 - „Pingid iseenesest on priima, kui rajatakse. Ja et tehakse ligipääsetavamaks ka liikumispuuetega inimestele. Aga hõng kaob ära.“
- **Teine grupp pelgas pigem metsikust ja mahajäetust, sooviti ala sõbralikumaks ja kenamaks teha, lisada arusaadavamad funktsioonid:**
 - „Ega see kõige ilusam koht ei ole. Ei kaunista just Tallinna südalinna. Võiks teha sõbralikumaks.“
 - „Tohutu tühermaa on. Kole. Tekitab hirmu. Segane värk, ei saa aru päris. Uus piirkond minu jaoks.“

Ruumikasutajate hääled: eriline paik

"See on ilus, linnast tulles tekib lihtsalt vau-efekt, see on tõesti esteetiline ja merevaade on nii rahustav" (turist)

"See on hämmastav, et nii ilusatesse kohtadesse pääsemise eest ei pea maksma!" (turist)

"See on linnaplaneerija silmale väga huvitav koht, sest rahulik meri ja privaatsus ning samas mürarikkad linnasündmused loovad kaks vastandlikku poolt. Rohejälje projekt tekitab uudishimu Tallinna ootamatute nurkade avastamiseks." turist ja linnaplaneerija



Märksõnad enne ja pärast ruumisekkumisi

uus piirkond
tekitab hirmu
suur segane
rahulik esteetiline
tohutu tühermaa
rahu
maandab energiat
kole kütkestav
miljöövärtuslikkus

ligipääsmatu
huvitav
potentsiaal põnev
sügav vesi
kontrast
ebamugav
tühi väga külalislahke
võimalus viibida meditatsioon
kogukonnatunne kena koht
surev **rahu** värvilist
nautida
uudishimulik päikeseline mittetäielik
turvaline
metsik **hubane**
suurepärane asukoht
rahulik
suletud energia

Muutused seoses sekkumiste valmimisega

- Ruumisekkumised valmisid järk-järgult septembrist kuni detsembrini, hüppelist muutust ruumikasutuses ei olnud.
- Tsoon 1 jäi tühjaks; esinesid alkoholitarbimise jäljed.
- Tsoonis 2 (linnahall) ja 3 (rand ja park) märkasime suvega võrreldes aktiivsemat ruumikasutust – tsoon 2 puhul põhjuseks pinkide paigaldamine ja tsooni 3 puhul taliujumise hooaeg.
- Tsoonides 4, 5 ja 6 suuremaid muudatusi ei toimunud, 5 ja 6 avanesid alles hilissügisel.





Tsoon 1: jalajälgi esines valdavalt prügikasti ümbruses.





Tsoon 3 oli sügisel aktiivses kasutuses.



Kalaranna Talisuplejad

Public group · 2.7K members

+ Invite

Share

Joined



Discussion

Featured

People

Events

Media

Files



Tsoon 3 oli ka talvel aktiivses kasutuses



Ettepanekud



Tsoon 3: ebafunktsionaalne riietevahetuskabiin



Noblessneris asuv eeskujulikum kinnise katusega riietevahetusvõimalusm kasutajad sooviksid sellist ka Kalaranda; seni joostakse end autosse soojendama.

Kriitika

- Tsoonid 1-2 on väga autokesksed.
- Probleemiks jalakäijate turvalisus: puudub selge eraldus autodele mõeldud ala ning jalakäijateala vahel, ohtlikud pimenurgad.
- Mõlema ruumisekkumise puhul oli probleeme liikumispiirangutega ja inimeste juurdepääsuga. Linnahalli alal on olukorda kergem muuta.



Soovitused

- Mitmed intervjuueeritavad tunnustasid ruumilise sekkumise projekte, mis parandavad linna avalikku ruumi ja rõhutasid järeluuringute tähtsust, et koguda ruumikasutajatelt jätkuvalt tegelikku tagasisidet.
- Koosloome kui viis vastuolulisest kohatunnetusest edasi liikuda. Piirkonna eraldatus ja mahajäetus, samuti info puudumine nt liikumisvõimaluste kohta (läbipääs kruisiterminali) tekitas segadust ja ebamugavust, kohati koguni hirmu või ohutunnet.
- Kaasamine loob positiivse tagasisidemehhanismi, mis on aluseks avaliku osaluse kultuuri edendamisele Eestis.

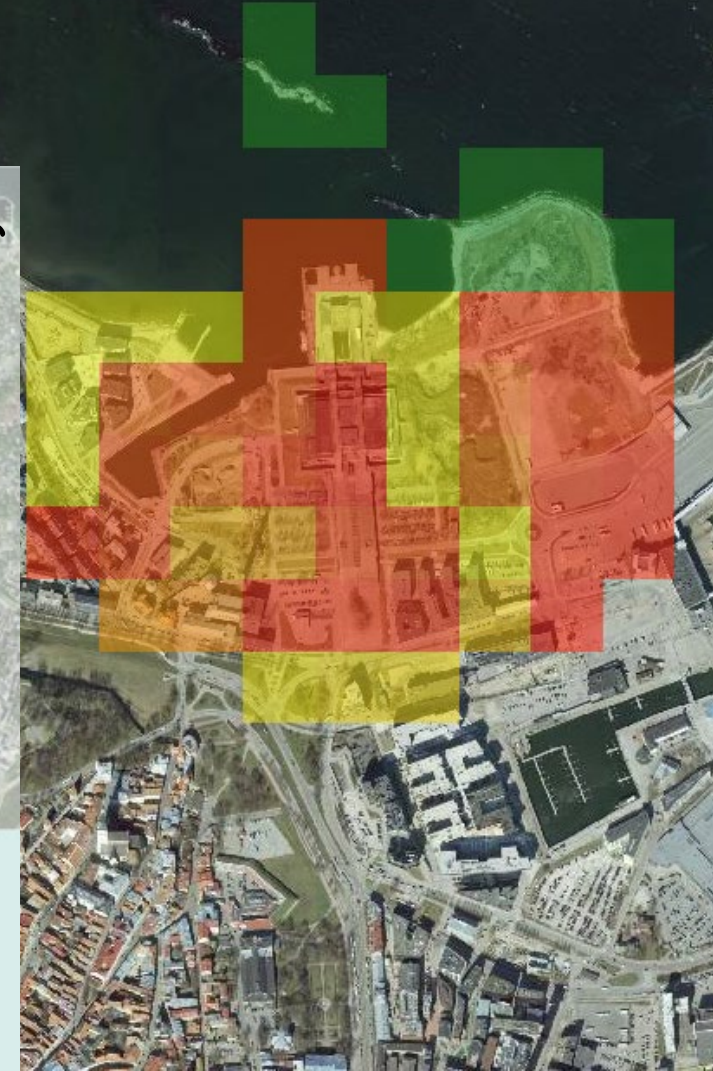
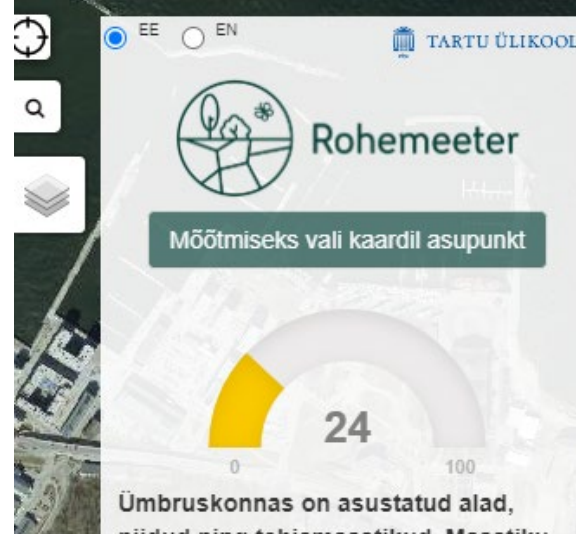
Ettepanekud

- Kuna mitmed ruumisekkumised valmisid alles sügisel, mis pole mereääres ajaveetmise põhihooaeg, oleks mõistlik mõju-uuringut kevad-suvel 2024 jätkata.
- Näide: pingpongilauad tsoonis 1. Ping-pong urbanism on end tõestanud tõhusa vahendina elava avaliku ruumi loomiseks, siinkohal sai takistuseks a) kõrvaline asukoht ja b) hooajaväline valmimisaeg.
- Tasub kaaluda viitade v infotahvlite lisamist, et aidata inimestel uusi ruumikasutusvõimalusi leida.
- Tasub kaaluda ka ligipääsu loomist liikumistakistustega inimestele (hetkel vaid järsk trepp).



Ettepanekud

- Elurikkuse tase piirkonnas on pigem halb.
- Maastikukujunduses võiks kaaluda erinevaid meetmeid elurikkuse parandamiseks näiteks eelistades kohalikke taimeliike ja looduspõhiseid lahendusi.
- Tasub kaaluda Putukaväilaga liitmist, et tekiks roheline koridor Nõmmelt kuni Kruiisiterminalini.



Hinnang kavatsuste realiseerumisele

Raekoja platsi puhul realiseerusid kõik algsed kavatsused:

- ✓ vanalinna elavdada
- ✓ luua koht kohalikele
- ✓ luua tarbimisvaba ruum.

Ja enamgi veel. Park võeti hästi vastu, tagasiside oli valdavalt positiivne, parki oodatakse tagasi.

Linnahalli puhul oli takistuseks kavatsuste realiseerumisel ruumisekkumiste hiline valmimine. Ometi võib öelda, et, osaliselt said ka siin eesmärgid täidetud:

- ✓ ruumi ümber jagamine toimis teatud tsoonides
- ✓ olemasolevate väärtuste esile tõstmine toimis teatud tsoonides
- ✓ kogukondade toetamine toimis (taliujujate näitel)
- ✓ uute sihtkohtade loomine toimis teatud määral teatud tsoonides.

Linnahalli alal oleks vaja mõju-uuringuga 2024 jätkata.

Kestlikkus ja taktikaline urbanism

- Liikumine jätkusuutliku arengu suunas on eksperimentaalne protsess. Paindlik ruumiloome toetab kestlikkust, aidates kohaneda kogukonna ja kohalike ettevõtete muutuvatele vajadustele ja keskkonnaga.
- Taktikalised ruumisekkumised pakuvad uudsete lahenduste testimiseks vajalikku paindlikkust leidmaks parimad lahendused.
- Taktikalised ruumisekkumised toetavad linna potentsiaali olla laiemate sotsiaalmajanduslike ja keskkonnamuutuste katalüsaator.
- Sekkumiste puhul on oluline kogukonna kaasamine kogu projekti elutsükli jooksul ja säästva disaini põhimõtete integreerimine algusest peale (ressursisäästlikkus, ringmajandus, elurikkuse toetamine).

Kokkuvõte

- Taktikaline urbanism mitmekesistab ja demokratiseerib linnaruumi, nt loob uue kvaliteetse ja kättesaadava ruumi eksklusiivses (Raekoja plats) või seni kõrvalises (Linnahalli ümbrus) piirkonnas, avades ruumi uutele funktsioonidele ja sihtgruppidele.
- Läbi ajutiste, väikesemahuliste ja säästlike ruumiliste sekkumiste, nagu vaadeldud sekkumised, saab kiiresti katsetada ja kohandada linnakujunduse lahendusi, et testida ja täita elanike tegelikke vajadusi ja luua uusi, kaasavaid ruumikasutusvõimalusi.
- Sellised sekkumised võimaldavad eksperimenteerida ja ideid enne püsivamate muudatuste läbiviimist kohandada, maandades seeläbi suuremahuliste infrastruktuuriinvesteeringutega seotud riske ja aidates kaasa kestlikule ruumiloomele.
- Tallinn võiks taktikalist urbanismi laialdasemalt üle linna kasutada, head kogemused võiksid julgustada ka teisi piirkondi seda lähenemist julgemalt rakendama.

Aitäh!

Kontakt: kaidi.tamm@sei.org

