

Arutelusessioon: looduskaitse ja planeerimine

- Kalev Sepp, Eesti Maaülikool
- Heiki Kalberg, Eesti Planeerijate Ühing



Teemad

- Kuidas ühildada praktikas erinevaid ruumilisi meetmeid. Planeeringud ja loodushoiu meetmed.
- Ulatusliku mõjuga objektide planeerimine Eestis ja loodushoid. Rail Baltic. Natura.
- Senine kogemus loodushoidu toetavatest teemadest planeeringutes (roheline võrgustik, miljööväärtuslikud alad, väärtuslikud maastikud).
- Üldised probleemid, edasised vajalikud arengud loodushoiu ja planeeringu eesmärkide ühildamiseks.

Kultuurmaastikud – soov säilitada maastiku väärtuseid, soov ehitada, soov hoida maastik avatuna, kuidas neid tasakaalustada? Lahemaa RP ja Vooremaa MKA näitel



**Kalev
Sepp**

Kaitsealade maastikulised kaitse-eesmärgid

- Pärändmaastikud, ajalooline maakasutuse struktuur, maastiku vaatelisus, ilu
- Piiranguvööndite kaitse-eesmärgid:
 - Kaitsta kultuuripärandit, sh maastikuilmet, pinnavorme,
 - Loodus-ja pärändkultuurmaastikke, põllumajanduslikku maakasutust ja traditsioonilist rannakalandust, tasakaalustatud keskkonnakasutust,
 - Piirkonnale iseloomulikku asustusstruktuuri, taluarhitektuuri ning rahvakultuuri,
- ... tagades nende säilimise, taastamise, uurimise ja tutvustamise

Maastiku korralduse üldine protsess

- Maastikuliste väärtuste, ohutegurite määratlemine, analüüsid, vajalikud tegevused (K-E, KKK jne)
- Maakate, selle muutuse ja püsivuse analüüs, seos kultuuripärandiga ja elurikkusega
- Olemasolevate strateegiliste dokumentide ja planeeringute analüüs
- Tegevuste tulemuslikkuse seire, hinnang
- KKK, KE, planeeringute täpsustamine

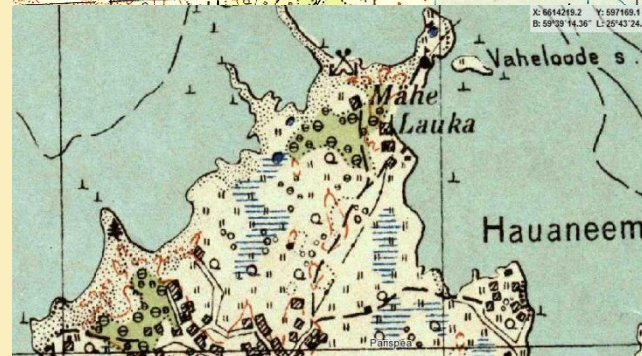
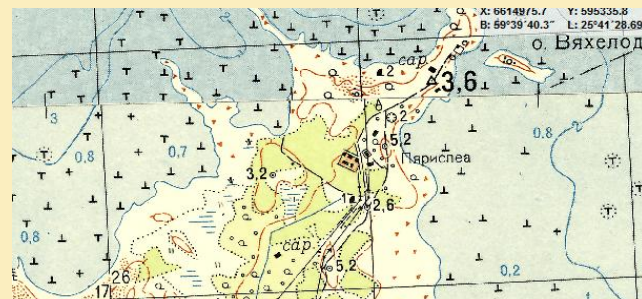
Kultuuripärandi valdkonnad

Lahemaa KKK-s

1. Muinsuskaitsealune kultuuripärand: arheoloogiamälestised ja esiajaloolised maastikud, arhitektuuri- ja ajaloomälestised, veealune pärand
2. Asustusstruktuur. Ajalooline maakasutus ja asustusmuster
3. Ehituspärand
 - Taluarhitektuur
 - Teised ajaloolis-kultuurilise tähtsusega objektid ja maastikuelemendid
4. Looduslikud pühapaigad
5. Rahvapärimus
6. Traditsiooniline elulaad, töötraditsioonid ja käsitööoskused

Valitud kaardimaterjal

- **Põhikaart, M1:10 000, 2004-09.a**
- **Eesti Kaart, M 1:50 000, 1999**
- **Katastrikaart M 1:10 000, 1978-89.a (e. nn Lehmanahk)**
- **NL topokaart, M 1:25 000, 1961-65.a (keskmine)**
- **EW topokaart, M 1:50 000, 1935-39.a**
- **Vene topograafiline 1-verstane kaart, M 1:42 000, 1890-1914.a**
- **Mõisaplaanid pilootala(de) kohta (1840-60.a) – täpsed alad ja kaardid kliendiga täpsustamisel**



Andmebaas

Tagasi_5a: põhikaart
Tagasi_10a: Eesti Kaart
Tagasi_25a: "Lehmanahk"
Tagasi_50a: NL topo
Tagasi_75a: EV topo
Tagasi_100a: verstane
Tagasi_150a: mõisakaart

Info Tool

Id:	10 763
Pk_nimetus:	põld
Mood_nimi:	HARITAV MAA
Tagasi_5a_:	HARITAV MAA
Tagasi_10a:	HARITAV MAA
Tagasi_25a:	ROHUMAA
Tagasi_50a:	ROHUMAA
Tagasi_75a:	HARITAV MAA
Tagasi_100:	HARITAV MAA
Tagasi_150:	
Põlsus_kogu:	2
Põlsus_50t:	1
Põlsus_10t:	1
lidsus_kogu:	2
lidsus_50t:	2
lidsus_10t:	1
PÕLSUS_IDSUS:	0
Põltsusta_eriis:	1
Perimeeter_M:	757,7
Pindala_ha:	2,136
Areaal_koerutus:	3,5
Mood:	11
lgds_color:	106
Vaartusklass:	1
Kasut_valjas:	0

Vanaküla küla

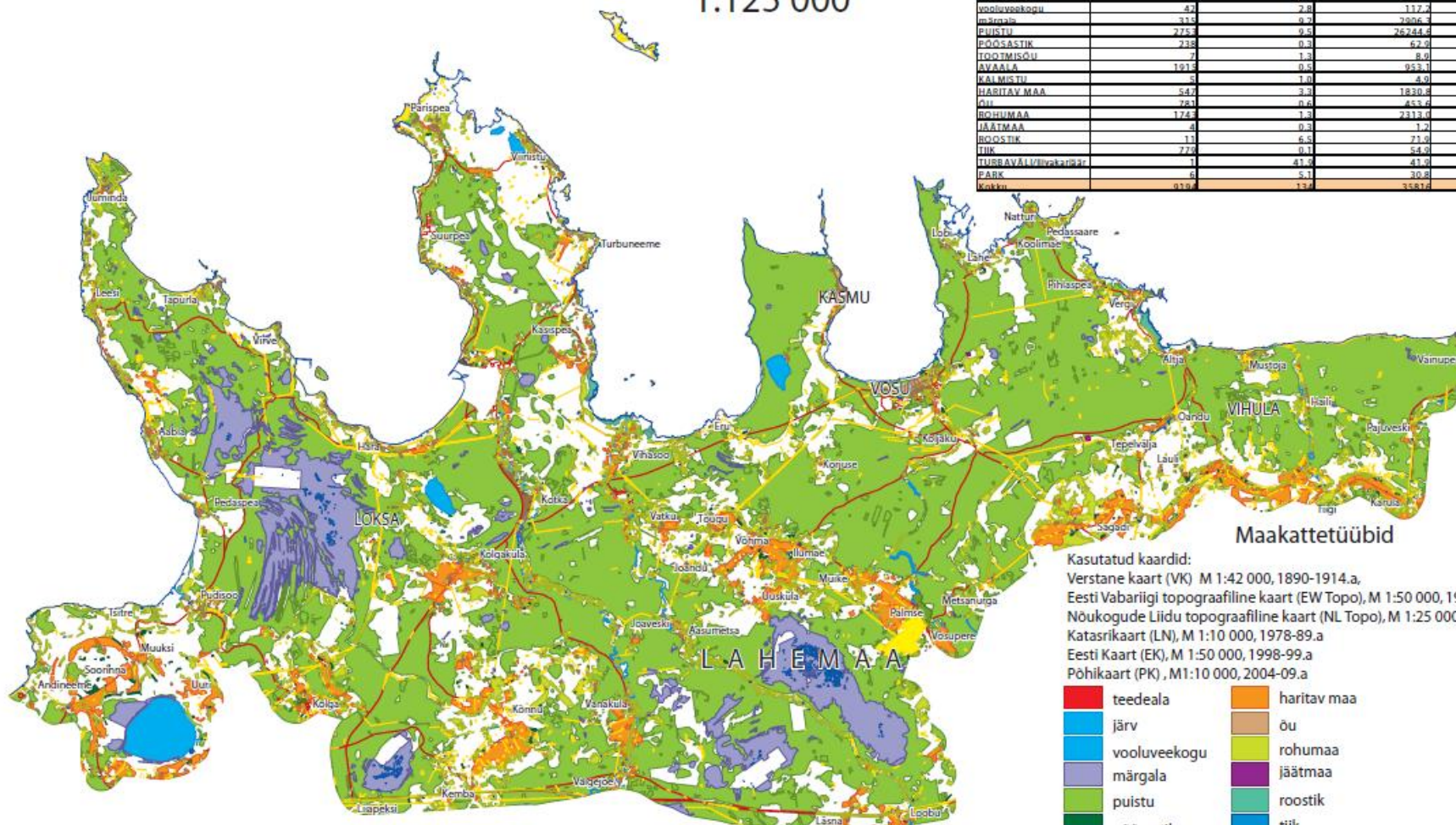
<< >> List alad

Maakatte püsivus 20. sajandi jooksul

1:125 000

Samaks jäänud maakattetüübid 120 a. jooksul (VK, EW Topo, NL Topo, LN, EK, PK)

ALA	Maakattetüübid	Keskmine pindala (ha)	Summaarne pindala (ha)	Samaks jäänud alade %
teedeala	36	6,7	242,8	96,06
järv	11	43,4	477,0	98,16
vooluveekogu	47	2,8	117,7	93,03
märgala	315	0,7	2006,7	93,56
PUUSTU	275	9,5	26744,6	77,00
PÖÖSASTIK	238	0,3	62,0	15,24
TOOTMISÕU	7	1,3	8,0	7,91
AVAALA	191	0,5	953,1	83,44
KALMISTU	5	1,0	4,0	91,81
HARITAV MAA	547	3,3	1830,8	46,44
õu	281	0,6	453,8	46,63
ROHMUAA	174	1,3	2313,0	60,88
JÄÄTMAA	4	0,3	1,2	36,57
ROOSTIK	11	6,5	71,0	18,38
TIIK	27	0,1	54,0	69,24
TURBAVÄLI / liivakarjäär	41	4,1	43,0	16,17
PARK	4	5,1	30,8	92,13
Kokku	918	12	35812	48,97



Maakattetüübid

Kasutatud kaardid:

Verstane kaart (VK) M 1:42 000, 1890-1914.a.

Eesti Vabariigi topograafiline kaart (EW Topo), M 1:50 000, 1935-39.a.

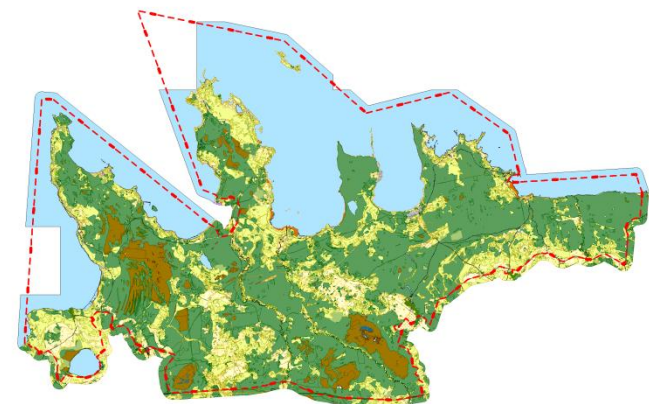
Nõukogude Liidu topograafiline kaart (NL Topo), M 1:25 000, 1961-65.a.

Katasrikaart (LN), M 1:10 000, 1978-89.a.

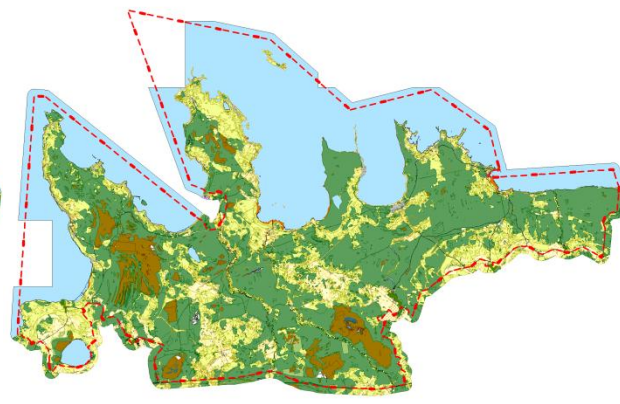
Eesti Kaart (EK), M 1:50 000, 1998-99.a.

Põhikaart (PK), M1:10 000, 2004-09.a.

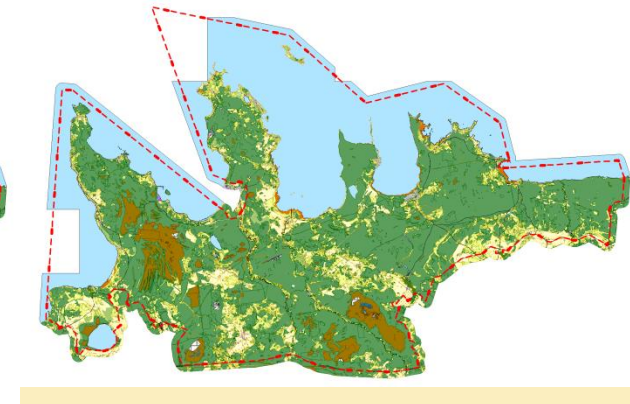
teedeala	haritav maa
järv	õu
vooluveekogu	rohmuaa
märgala	jäätmää
puustu	roostik
pöösastik	tiik
tootmisõu	turbaväli / liivakarjäär
avaala	park
kalmistu	



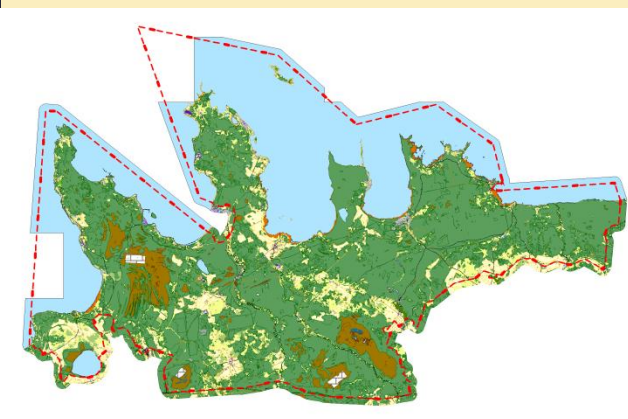
1890-1914



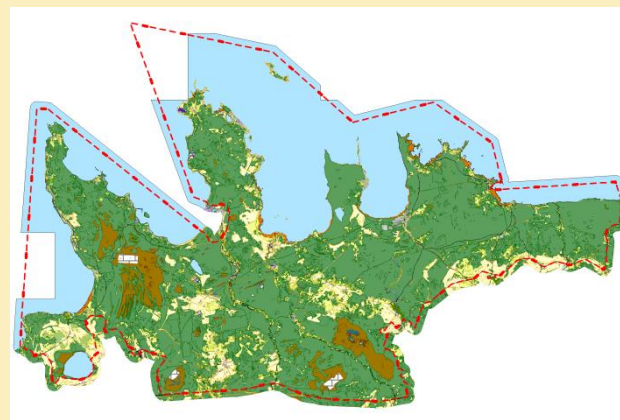
1935-39



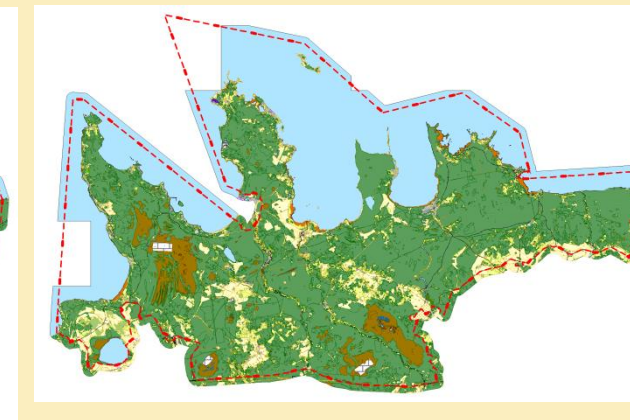
1961-65



1978-89

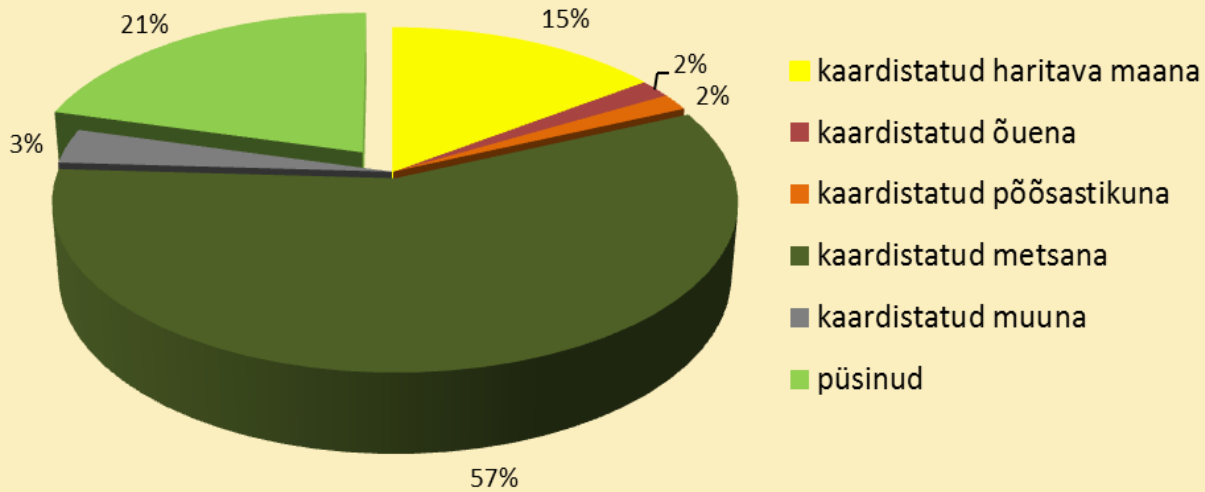


1998-99



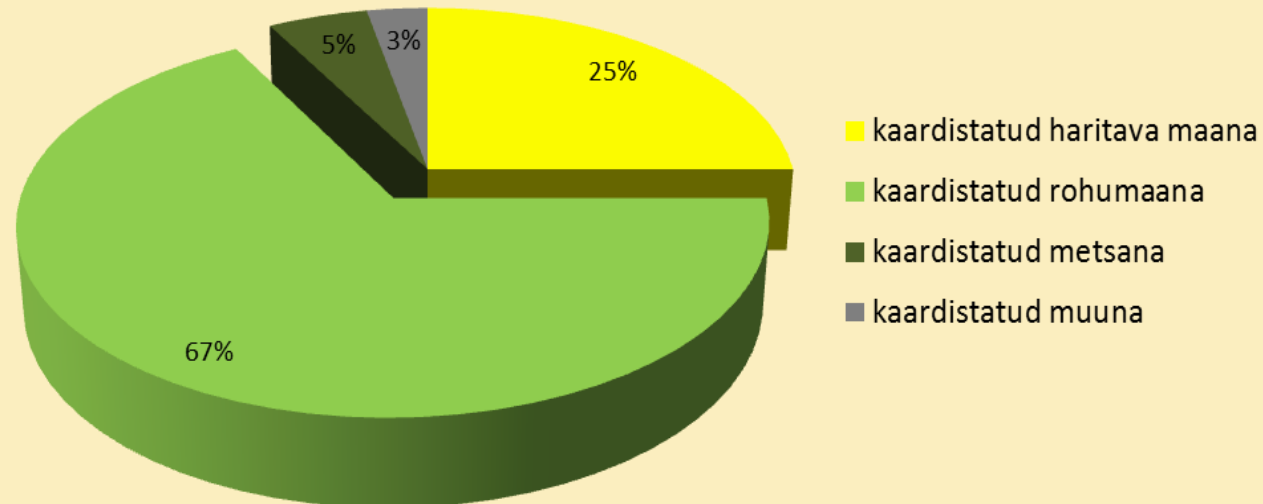
2004-2009

üleminek vanemast situatsioonist uuema poole ehk mis muutus milleks



ROHUMAA

üleminek uuemast situatsioonist vanema poole ehk mis on millest kujunenud

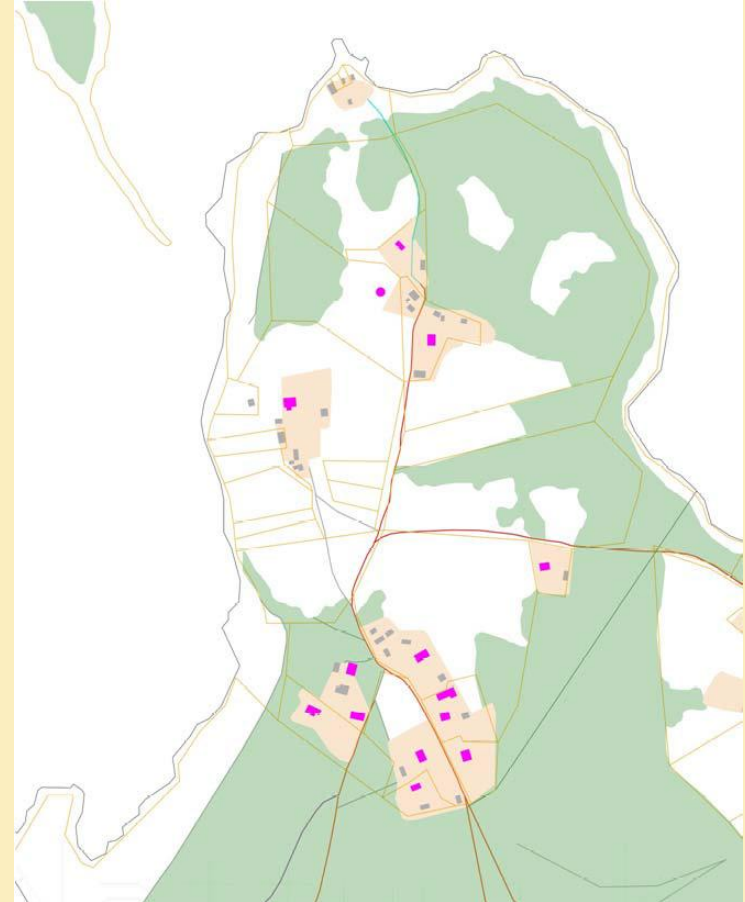


Maastike väärtusklassid

- Inimtegevuse mõjul ehk peamiselt põllumajandusliku maakasutuse tulemusel kujunenud maastikud on Lahemaal tsoneeritud ajaloolise maakasutuse/maakatte püsivuse ja muutuste alusel kolme väärtusklassi.
- Väärtusklassidele on sõnastatud vajalikud tegevused
- Väärtusklassid keskkonnakavas

Lahemaa rahvusparki asustusstruktuuri ja arhitektuuri analüüs

- Rakendusüriing, mille eesmärk on saada teaduslikult põhjendatud lähtetingimused pärandmaastiku ja piirkonnas ajalooliselt väljakujunenud asustusstruktuuri ja arhitektuuri kaitse korraldamiseks
- Töö sisaldab nõuandeid:
 - kas ehitada
 - kuhu ehitada
 - kuidas ehitada



Vooremaa kaitsekorralduskava

- Vooremaa maastikukaitseala kaitsekorralduskava koostati kaitseala valitseja Riikliku Looduskaitsekeskuse Jõgeva-Tartu regiooni (aates 01.02.09 Keskkonnaameti) tellimusel Eesti Maaülikooli poolt 2008-2009.

Pärändmaastike teemad Vooremaa maastikukaitse kaitsekorralduskavas

- Asustus- ja kõlvikuline struktuur, hoonestus
- Vaatelisus
- Maastiku üksikobjektid
- Maastikega seotud vaimne pärand
- Puhke, loodusõppe- ja teadusväärtused

Vooremaa pärandmaastike inventeerimine

- Analüüsida Vooremaa asustusstruktuuri ja selle muutusi viimasel 170 aastal.
- Töötada välja metoodika piirkondade väärtuste hindamiseks
- Töötada välja metoodika ja analüüsida Vooremaa talude seisundit
- Hinnata erinevate piirkondade väärtusi ning ehitiste seisundit ja tsoneerida Vooremaa kaitseala
- Koostada tsoneeringule kasutustingimused

Pärändmaastike inventeerimine

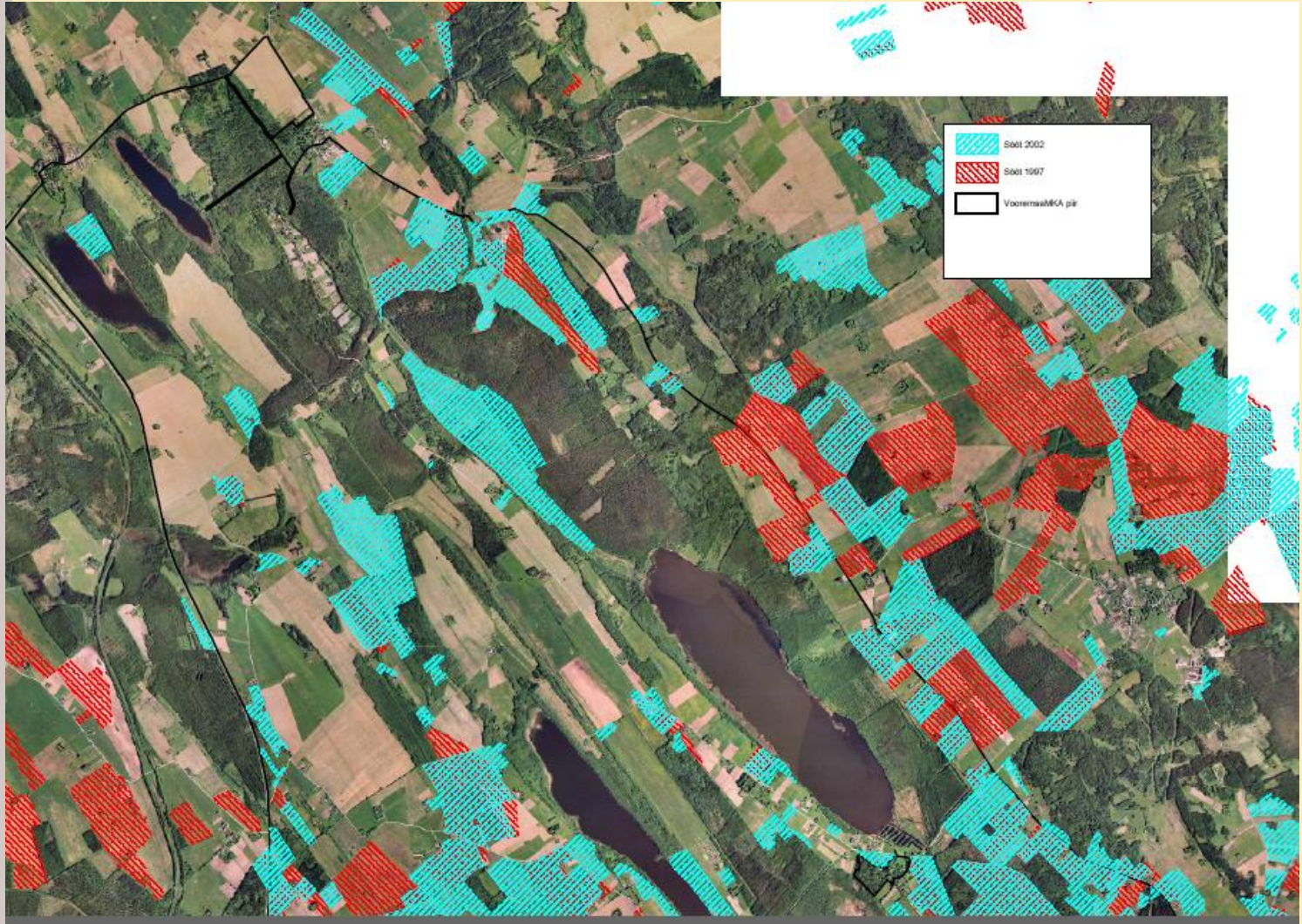
- Kaardianalüüsis kasutati.
- Rücker`i Liivimaa kaarti (trükiti 1839)
- Tsaarivenemaa verstast kaarti (mõõtkava 1: 42000) (koostati 1900, kaardilehed on tegelikult 1896-1921, tinglikult võime rääkida aastast 1900)
- Eesti topograafilist kaart (mõõtkava 1: 50 000) (trükiti 1930ndtel1940)
- Eesti põhikaart (mõõtkava 1: 20 000) (trükitud 1996-1998).

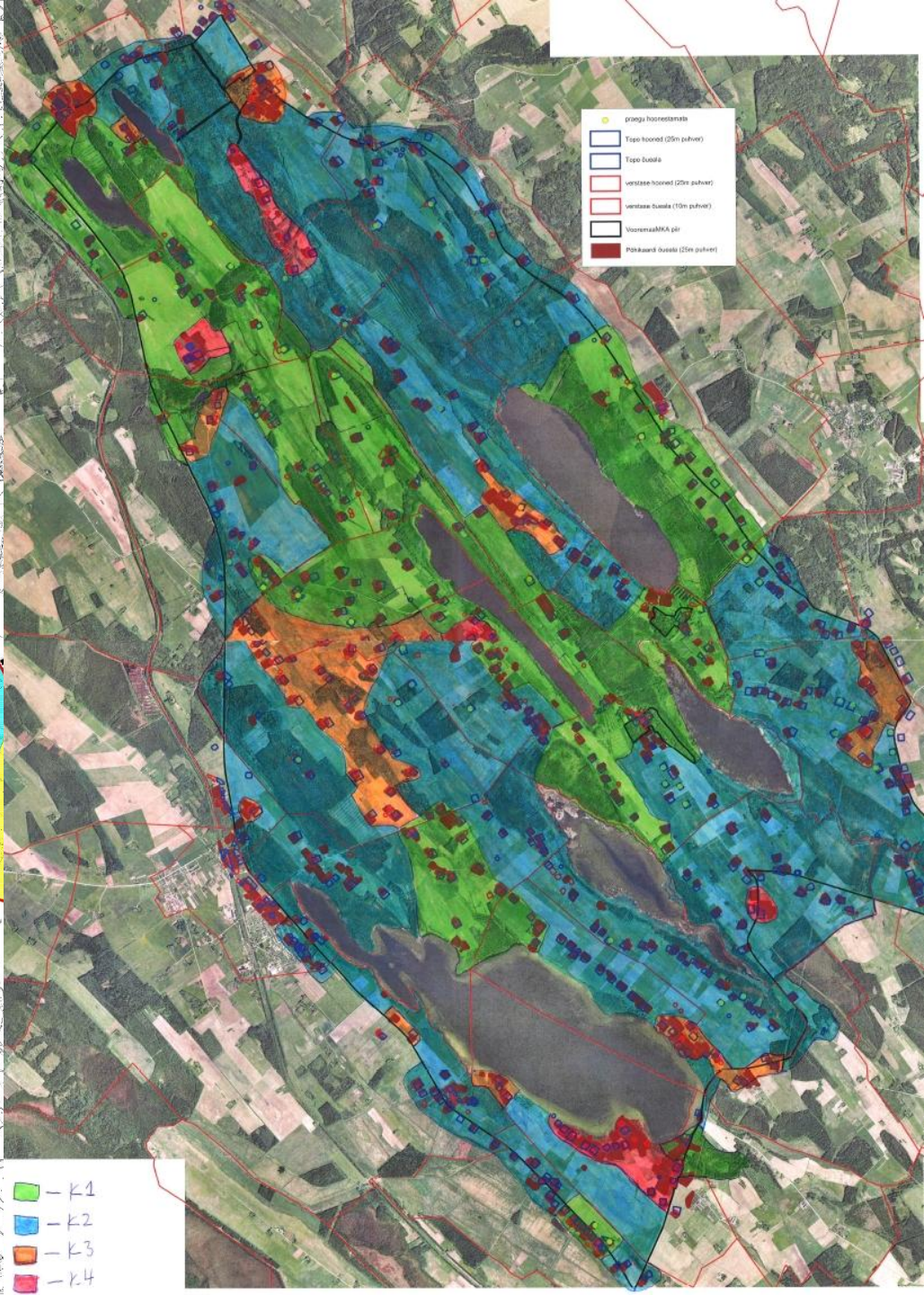
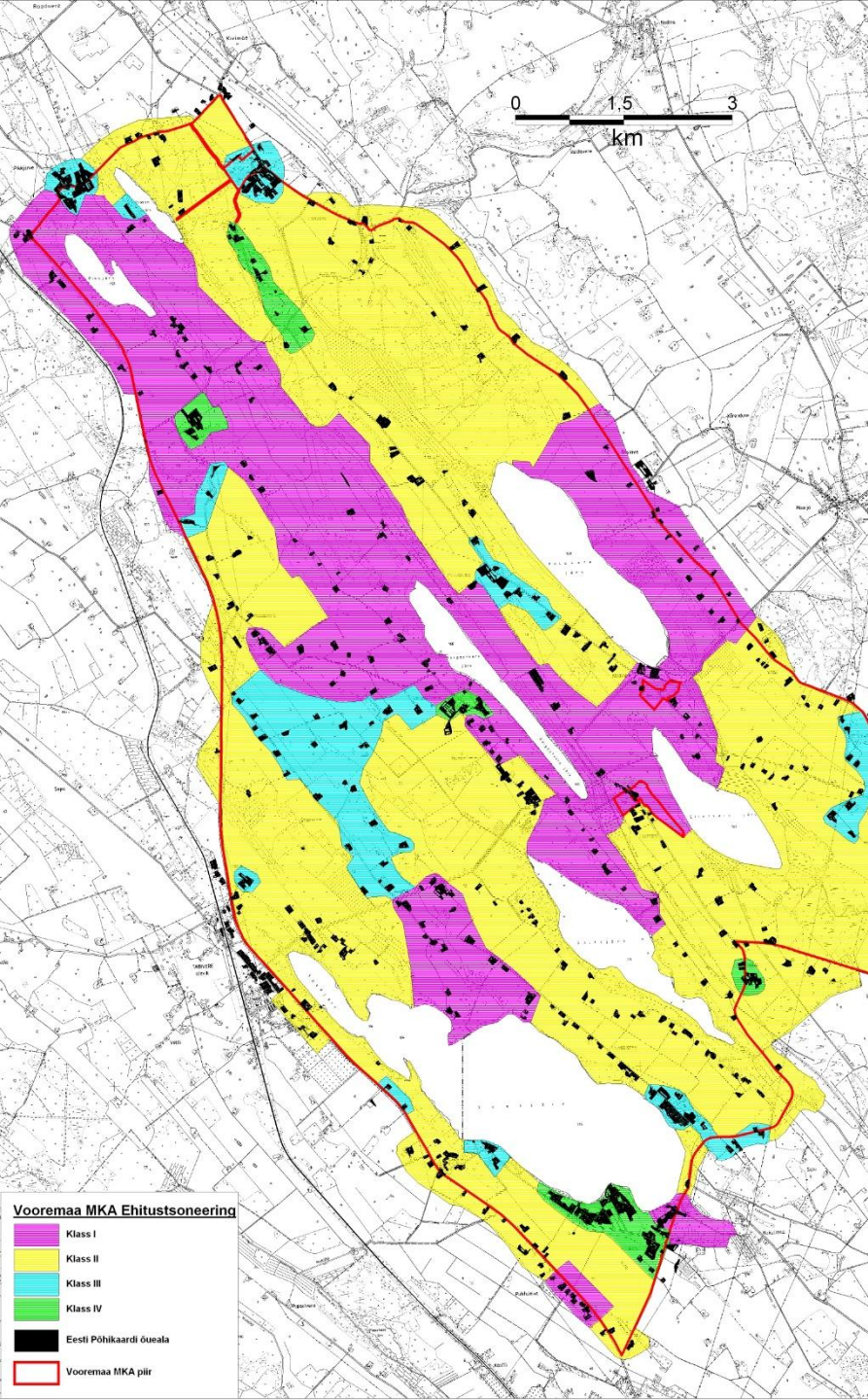
Välitööd - inventeerimine

Elistvere	Tsaari aeg	EV aeg	NSVL aeg	Tänapäev	Seis rahuldav	Seis halb	Seis hea	Lisand väärtus	Hooldatus hoov/aed
1		+					+	mesindus	hea
2		+	+				+		hea
3			+				+		hea
4 *		+		+			+	arhit,laast	hea
5	+	+			+				halb
6			+				+		hea
7 *		+					+	savi maja	hea
8		+			+				rahuldav
9 *		+			+			tarn	hea
10		+					+	palk maja	halb
11		+				+			halb

Lisand väärtus	Hooldatus hoov/aed	On kompleks	Väärt vaade	Materjali sobivus ajaga	Häirivad tegurid	Tüüp
mesindus	hea	+	++	+	-	talud
	hea	+	-	+	-	talud
	hea	+	+	+	-	talud
arhit,laast	hea	+	++	+	aed,saun	talud
	halb	-	-	+	tühi	talud
	hea	+	-	+	-	talud
savi maja	hea	+	-	++	-	talud
	rahuldav	+	-	+	-	talud
tarn	hea	-	-	+	-	hoone
palk maja	halb	+	+	+	risu	talud
	halb	+	+	+	lagu,kett	talud

Söötisaalad Vooremaal (1997, 2002)





Kaitseala väärtused, ohutegurid, tegevused - maastikud

Pärandmaastikud

Pikaajalised eesmärgid:

- Säilinud on traditsiooniline asustus- ning maakasutusmuster, väärtuslike maastike kaitse on tagatud, toimib järvedega seotud eluviis ja traditsioonilised tegevused.

Lühiajalised eesmärgid:

- Planeeringud ja ehitustegevus ning maa kasutamine vastavad pärandkultuurmaastike kaitse põhimõtetele. Avatud alade osakaal ei ole vähenenud ning enamuse kaitseala maast on põllumajanduslikus kasutuses.

Kaitseala väärtused, ohutegurid, tegevused - Maastikud

Pärandmaastikud

Ohutegurid

- Avamaastike võsastumine ja söödistumine
- Sobimatud uusehitised ja arendused
- Hoonete ja maastiku hooldamatus
- Väärtustamatus ja teadmatus pärandmaastikest
- Suured infrastruktuuri projektid (liinid, teed jne)
- Maavarade kaevandamine
- Suuremahuline maaparandus
- Kasutusotstarbeta ja lagunenuid nõukogudeaegsed põllumajandushooned

Kaitseala väärtused, ohutegurid, tegevused - Maastikud

Tegevused

- Üldiste ehituspõhimõtete järgimine
- Pärandkultuuri-inventuur (et saada infot väärtuslikust külamiljööst, kombestikust, pärimusest jms)
- Maastikuhoolduskavade koostamise soodustamine. Lepingud põllumajanduslikust kasutamisest välja jäänud maade hooldamiseks.
- Võsa raiumine olulistest kohtadest
- Ettepanekute tegemine kaitse-eeskirja muutmiseks ehituspiirangute täpsustamisel
- Vooremaale sobivate maaparandussüsteemide rajamise ja hooldamise põhimõtete väljatöötamine
- Kaaluda võimalusi endiste põllumajandushoonete lammutamiseks, korrastamiseks, konserveerimiseks või eksponeerimiseks ja vastavalt siis tegutseda.

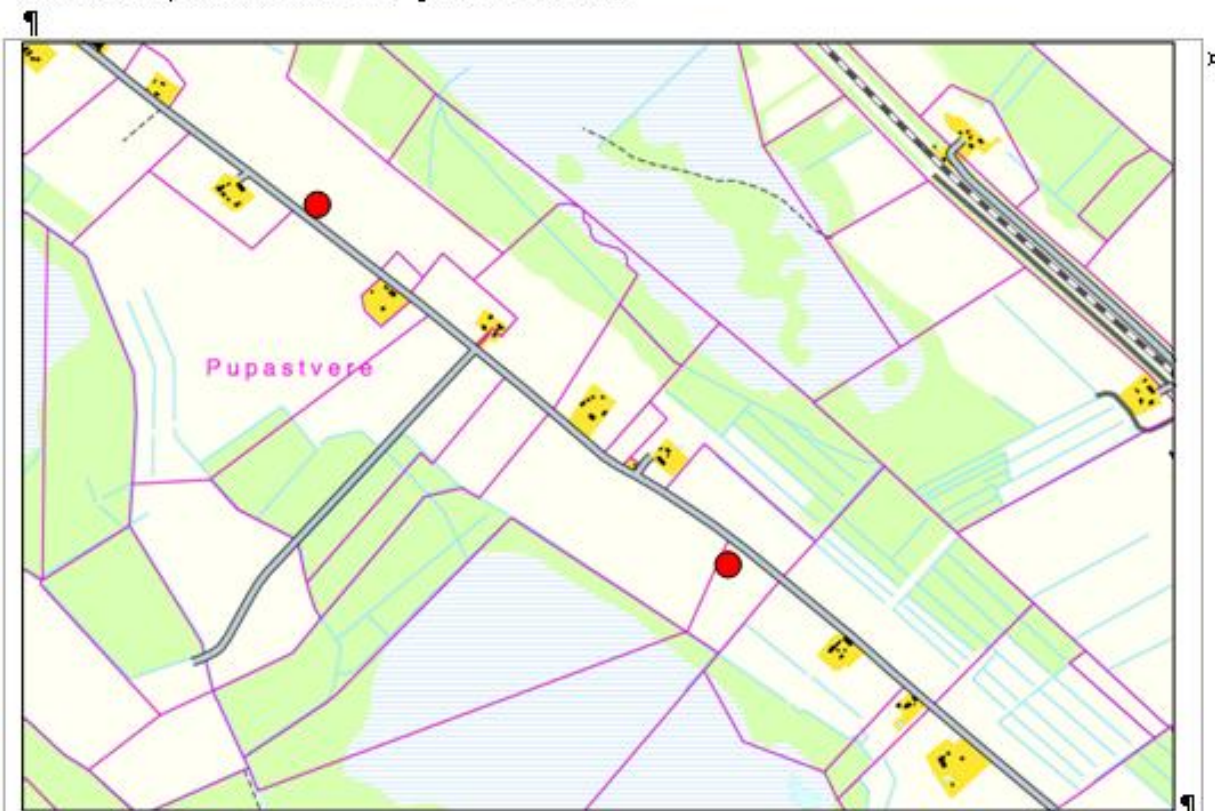
Soovitavad ehitustegevuse tsoonid ja soovitused ehitiste püstitamisele

Klass I (K I kaardil) – kõrge väärtusega ala

- Sihtkaitseala on väga väärtuslik ala mille kaitse sõltub ala olemusest ning seal paiknevatest väärtustest.
- Kobar-, sumb-, rida- ja tänavküladesse (lisada kõigist skeemid, mida nad endast kujutavad) **tohib uusi maju ehitada vanadele õuealadele** nii, et nad ala väärtusi ei riku. Uued hooned peavad olema vanadega sarnased kujult, kõrguselt, mahult (õueala suurus, hoonepind ja kõrgus) ja ehitusstiililt.
- Ridakülas ja tänavkülal tohib uusi õuealaid rajada ainult kahe olemasoleva õueala vahele järgides üldist varem väljakujunenud asustusstruktuuri.
- Alale tohib ehitada **sarnase ehitusstiili**, mahu (õueala suurus, hoonepind ja kõrgus) ja väljanägemisega hooned nagu valdav enamus olemasolevad on.
- Ühe ja sama maja projekti järgi tohib hooned ehitada kobar-, sumb- ja tänavkülal, kui õuealade vahe on rohkem kui 200 m või teisele poole teed kui vahe on rohkem kui 50 m ning ridaküla puhul rohkem kui 160 m.

Üldplaneeringud – Tartu vald

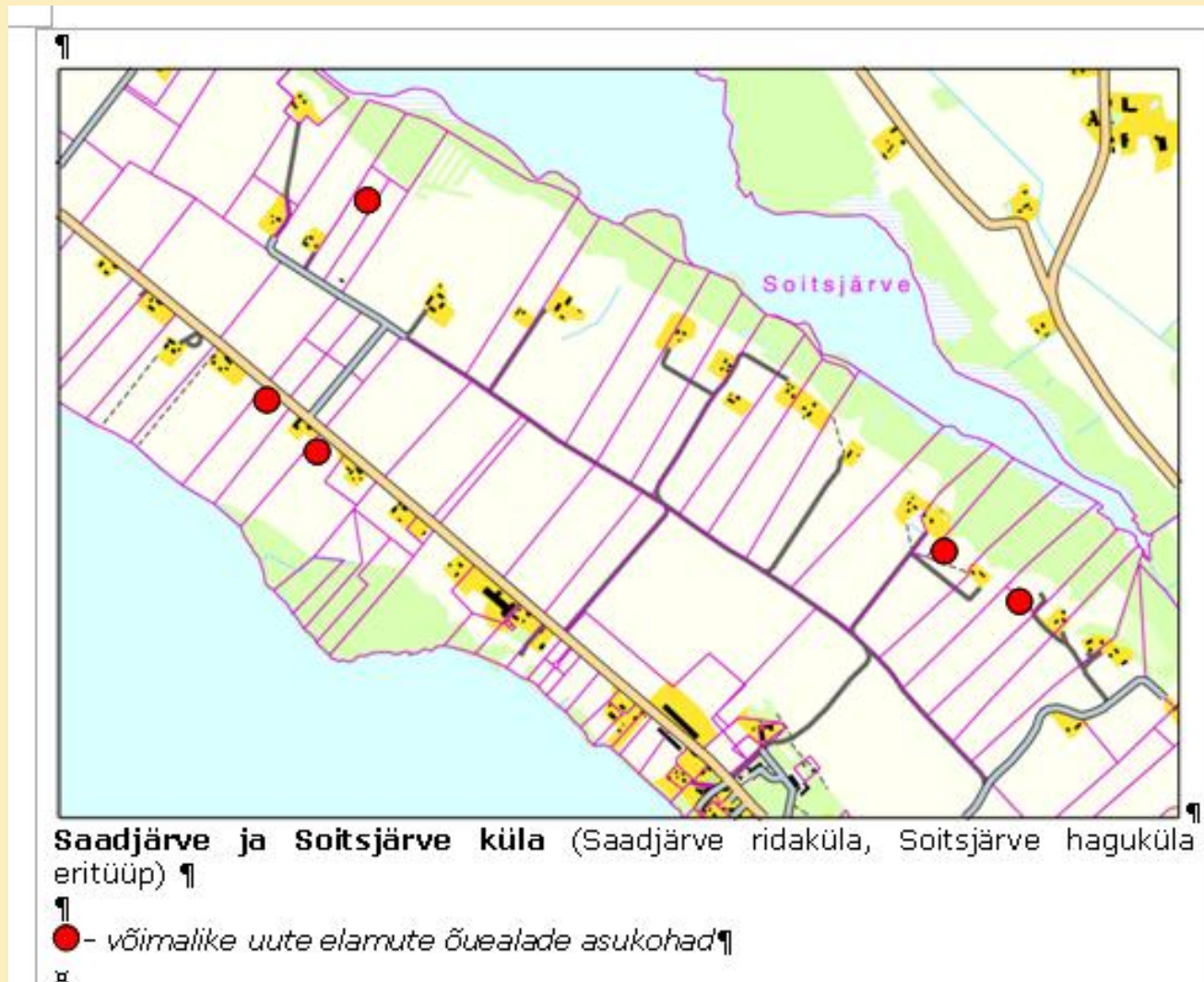
Õuealade paiknemine rida- ja ahelkülas: ¶



Pupastvere küla põhjaosa (ahelküla) ¶

¶ - võimalike uute elamute õuealade asukohad ✕

Üldplaneeringud – Tartu vald



Maastik ja keskkonnakaitse - probleemid

- Kaitsekorralduskavade ja planeeringute vaheline **kooskõla(stamatus)**, samas teiste ruumiliste meetmedega
- Koostöö kohalike omavalitsuste, **kohaliku kogukonna** ja keskkonnainstitutsioonide vahel nõrk, **puudub partnerlus**
- Maastiku **ühekülgne käsitlemine** KSH ka KMH

Mõned mõtted (P. Tomson et al)

- Paremini **sidustada** omavahel maa- ja omavalitsuste planeeringud, kaitsealade kaitse-eeskirjad, kaitsekorralduskavad
- Maakasutuse planeerimisel ja kaitse korraldamisel arvestada **piirkondlike eripäradega**
- Kaitsealade kaitse-eeskirjade planeerimisel arvestada piirangute kehtestamisel rohkem põllumajanduse ja maakasutuse vajadustega
- **Kaasata kohalik** elanikkond/kogukond aktiivselt kultuurmaastike taastamisse ja maastikuhooldusse.

Mõned mõtted

- **Vähendada ehituspiiranguid** rahvusparkides ja maastikukaitsealade piiranguvööndites demograafilises mõttes probleemsetes asulates, v.a. kruntide ja eluhoonete suuruse osas (vältimaks suvituskohtade teket) ning arvestades võimalusel ajaloolist asustust.
- **Soodustada** väikepõllumajanduslike tootmisvormide laienemist kaitsealustes asulates.
- Aktiivse meetmena saaks korraldada **arhitektuurikonkurse** individuaalsetesse miljöödesse sobivate hoonete rajamiseks.
- Rakendada kaitsealade **sotsiaal-majandusliku elujõulisuse** hindamise metoodikat, et välja selgitada väärtuslike kultuurmaastike hoolduspotentsiaal.

Olulisemad mõisted

- “**Maastikupoliitika**” – maastike kaitse, korralduse ja planeerimise erimeetmete rakendamise üldised põhimõtted, strateegiad ja juhised, väljendatuna pädeva avaliku ametiasutuse poolt
- “**Maastiku kvaliteedi eesmärk**” - avalikkuse eelistused ümbritseva maastiku omaduste suhtes pädeva avaliku ametiasutuse poolt väljendatuna

Arutelusessioon: Looduskaitse ja planeerimine

- Kaili Viilma ja Roland Müür (Keskkonnaamet)
- Lembe Reiman ja Kristiina Ott (Harku vallavalitsus)
- Taivo Prants (Kambja vallavalitsus)
- Heiki Kalberg, Eesti Planeerijate Ühing

Modereerib: Kalev Sepp (Eesti Maaülikool)

Arutelusessioon: Looduskaitse ja planeerimine

- Senine kogemus loodushoidu toetavate teemade käsitlesest planeeringus (roheline võrgustik, miljööväärtuslikud alad, väärtuslikud maastikud, load/taotlused).
Toimimine!
- Üldised probleemid, edasised vajalikud tegevused maastike

Küsimused/probleemid

- Senine kogemus loodushoidu toetavatest teemadest planeeringutes (roheline võrgustik, miljööväärtuslikud alad, väärtuslikud maastikud).
- Üldised probleemid, edasised vajalikud arengud.
- Meil on olemas eritasandite roheline võrgustiku kehand, kuid me ei ole seda tegelikult paljuski sisustanud uuemate arengutega loodushoius ja keskkonnakaitses (roheline infrastruktuur, looduspõhised lahendused, ökosüsteemiteenused, kliima muutustega kohandamine jne)

Kaitse-eeskirja ülamuslikkus

Marti Hääl

- Kaitse-eeskiri ja kaitsekorralduskava vs arengukavad ja üldplaneering
- Planeeringu menetlemisel **kaitse-eeskirja eesmärkide üle ei arutleta**, piirangutega arvestatakse kui **paratamatusega**
- Külade või piirkonna arengukava koostamisel kaitse-eeskiri ei tule meelde aga elluviimisel saab takistuseks
- Kui üldplaneeringu ja arengukavade olulised sisendid ei ole kaitse-eeskirja menetluses hoolega läbi kaalutud, takistab see nii kaitse-eesmärkide saavutamist kui ka kohalikku elu ja arengut

Pärandmaastikud (Marti Hääl)

- Ajaloolise maakasutuse aladel piiranguvööndis peaks pärandmaastike taastamine ja säilitamine kaaluma üles muud kaitse-eesmärgid
- PLK hoolduseesmärkide täitmiseks tuleb konkreetseid juhtumeid menetleda lihtsustatud korras
- Ilma küla kogukonna teadmisseta ei tohiks rannaniite/PLK „võõraste“ hooldusse anda
- Igas küla tuleks leida eestvedaja **pärandmaastike taastamiseks**, vaid nii on võimalik külad võsast välja raiuda

Lahemaa RP Visioon 2020+ (M. Hääl)

- Elu jätkub nii nagu siiani...
- Rõhuasetus looduslike protsesside jätkumiseks
- Püsielanike vähenemine, väljakujunemine suvituspiirkonnaks
- Rannakalanduse traditsioonide lõplik hääbumine
- Rannakeele ehk *pohiranna* rannikumurde kadumine
- Pärändmaastike hooldus ei arene ja lõpeb koos toetustega
- Väärtuslikuma pärändarhitektuuri ja -struktuuriga külad stagneeruvad
- Teiste rannakülade tulevik sõltub iga küla kogukonnast ja juhistest