

EL
EESTI LOODUS

ZBI
Mükoloogia osakond

Separaat 1985



Äiatari õienõgi

Ain Raitviir

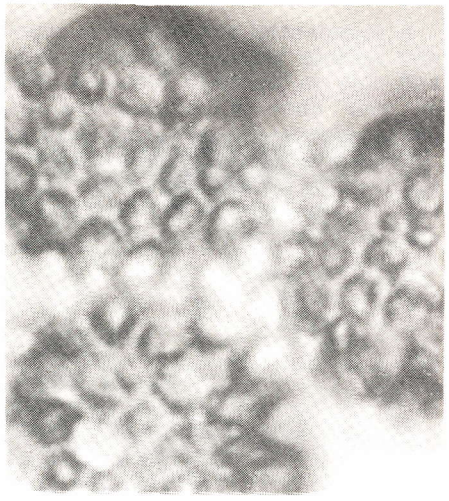
Ebajahukasteseened, roosteseened ja nõgiseened on seente hulgas üldse kõige paremini uuritud, sest taimehaiguste tekitajaina põhjustavad nad üsna suurt majanduslikku kahju.

Mullu juulis Kavilda ürgorus (Tartu rajoonis) naistepuna kogudes puudutasin juhuslikult üht äiatari õisi-





Äiatarõienõe klamüdospoorid valgusmikroskoobis (suurendus 1500×).



Suuremal suurendusel (4500×) tuleb silmsiks äiatarõienõe klamüdospooridele iseloomulik võrkjas pinnastruktuur. Autori fotod.

kut, millest silmapilkselt eraldus kollaka tolmu pilveke. Lähemal vaatlemisel ilmnes, et umbes ruutmeetrisel alal kasvavate äiataride õisikud olid kõik tavalisest kollakama varjundiga ja puudutamisel tolmasid, millest võis järeldada mõne nõgiseene kahjustust. «Eesti seente koondnimestiku» järgi pole äiataril nõgiseent seni leitud. NSV Liidu nõgiseente mäarajat (Ульянищев, 1968) abiks võttes selgus liik — *Ustilago scabiosae* (Sow.) Wint.

Paljud parasiteerimiseks eriti kohastunud nõgiseened moodustavad eoseid peremeestaime generatiivsetes organites. Sel puhul ei erine nakatatud taim (äiatar nakatub nõgiseenega idujärgus) teistest kogu vegetatiivse kasvu jooksul. Parasiidi seeneniidistik kasvab taime varres ülespoole ja tungib õite väljakujunemise ajaks tolmukatesse. Kui õis avaneb, on seen hävitanud tolmukapead ja täitnud nad ookerkollase eostemassiga. Nõgieosed on peaaegu kerakuju-

lised või laiellipsoidsed, heleookerjad või peaaegu värvusetud, 9–12×8–10 μ m suurused, kaetud peenvõrkja ornamentatsiooniga.

Kuigi äiatar on väga tavaline, pole meil varem tema õienõge leitud. Milda Ignataviçiute (1975) on aga võrdlevalt analüüsinud nõgiseente esinemust ja täheldanud, et äiatarõienõgi kuulub nõgiseente hulka, mis nakatavad küll tavalisi peremeestaime, kuid on ise väga haruldased. Nõukogude Liidus on seda seent leitud kahel korral Leedust, üks kord Lätist, lisaks veel Arhangelski ja Leningradi oblastist ning Karjala-Soomest. *Ustilago scabiosae* leid Eestist täiendab tema levikupilti põhjalõuna suunas.

KIRJANDUS: Järva, L., Parmasto, E., 1980. Eesti seente koondnimestik. Trt. — Игнатавиçюте М. 1975. Головные грибы Прибалтики. Вильнюс. — Ульянищев В. И. 1968. Определитель головневых грибов СССР. Л.