

Pärnaleetrid

Erast Parmasto, seenevana

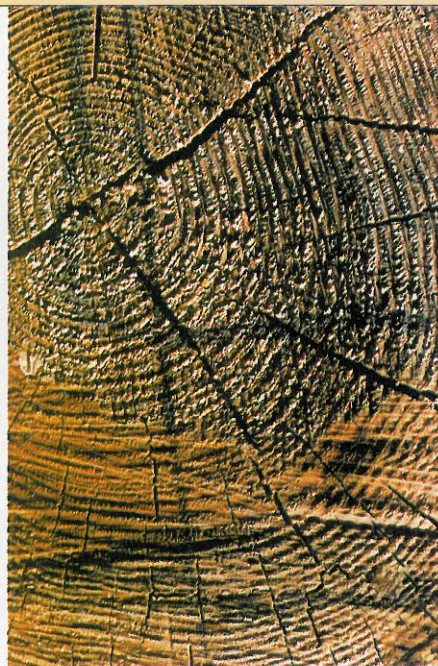
Kaarli puiestee afäär on kummaliste huvide kaitsjad pannud võistleva pentsikuste väljaitlemises. Puutohter Priit Vilba diagnoosib mitte ainult haigusi, vaid ka puude isearalikku viirustõbe. Linnavalitsus tahtvat puid uurida välismaa spetsialistide abil infrapunakiirtega. Muuseas, ultraheli, eriti aga tomograafi abil saaks seda veelgi tõhusamalt teha.

Kas Kaarli puiestee pärnad on tüvemädanikuga? Kindlasti nad seda osalt on. Kui aparatuur muretsetaks, tuleks kõigepealt proovi teha teiste vanade puudega. Küllap saame siis teada, et kuulus Viiralti tamm on tõepoolest nakatunud, seda juba vähemalt sada aastat. 8-meetrise ümbermõõduga Tamme-Lauri tamm ja Oti metsõunapuu on kah südamemädanikuga. Aparatuuriga tasuks uurida ka meie metsade haabu. Leiaksime, et

50-aastases haavikus on kaugelt üle poole puudest mädanikuga. Järeldus: kibe-kiiresti tuleb maha raiuda vähemalt 1200 ruutkilomeetrit haava enamusega puistuid.

Asja tegelik olu on selles, et tüvemädanik ja isegi tüve seest õõnsaks muutumine ei pidurda veel puu elu. Pargipuude puhul pole see reeglina mingiks mahasaagimise põhjuseks – küll aga nõuab, et pargi eest hoolt kantaks. Pidevalt. Kultuurmaades tehakse seda hoopis teisiti kui lageraiega.

Miks tahetakse maa-aluse parkla projektiga seoses spetsialiste kutsuda kust tahes välismaalt, mitte aga Eesti metsateadlaste hulgast? Miks eelistatakse “maaletoodavat” istutusmaterjali kodumaise tootmise võimaldamisele? Iga valitseja tahab endast jätta suurte ümberkorralduste jäljelmeid. Iga suurüritus liigutab raha. Omapoolne ettepanek: anda



need ülearused 3,4 miljonit krooni poliitilise otsusega likvideeritud ja nüüd poliitilise otsusega läbi häda taastatavale Eesti Metsainstituudile. Ja uskuda nende juttu, kes asjast midagi teavad. ■