

Tartu Ülikooli Taimehaiguste-katsejaama teated nr. 58.
Phytopathological Experiment Station of the University of Tartu in Estonia,
Bulletin No. 58.

E. Lepik

Kastre-Peravalla looduskaitse reservaadi
seenestik

The Fungus Flora of Kastre-Peravalla Nature Protection Reserve

TARTU, 1940

Eri trükk: „Looduskaitse“ II, 1940, lk. 56—91.

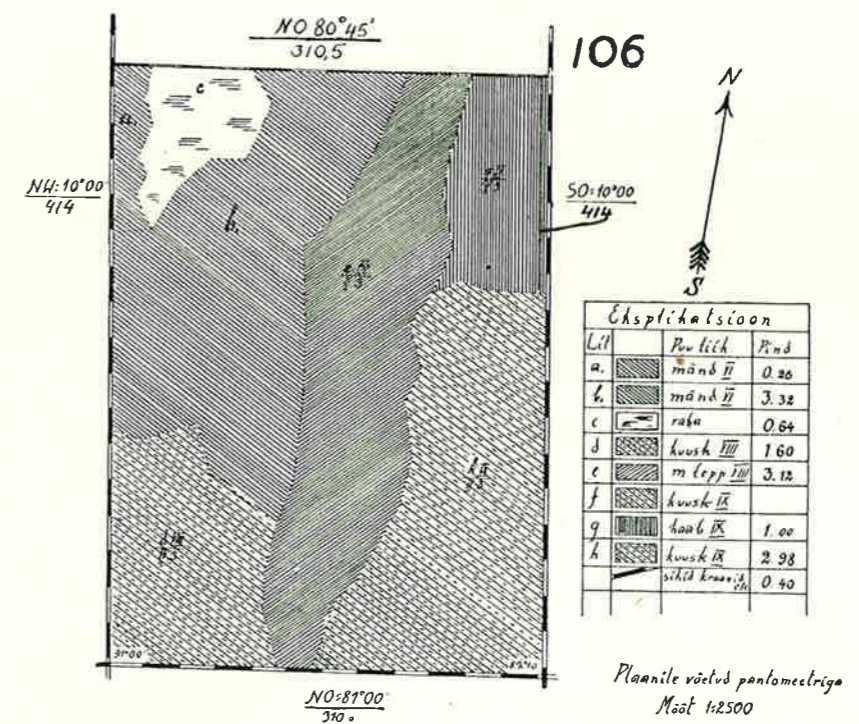
R. Tohver & Ko trükk, Tallinnas, 1940.

Kastre-Peravalla looduskaitse reservaaadi seenestik.

The Fungus Flora of Kastre-Peravalla Nature Protection Reserve.

E. Lepik.

Ülikooli õppemetskonnas Kastre-Peravallas moodustati aastal 1924 looduskaitse reservaat, milleks eraldati kvartaalist nr. 106 lõunapoolne osa. Reservaaadi all on $\frac{1}{4}$ kvartaali, kogupindalaga



Kastre-Peravalla reservaaadi plaan, 106 kvartaalil, joonistanud üliõp. M. Visnapuu 1927. a. — Plan of section 106 of the Kastre-Peravalla Protected Area, drawn by student M. Visnapuu in 1927.

12,8 ha. Kogu reservaadil kasvab mets, mis olenedes pinnasest on mitmesuguse iseloomuga.

Alates 1924. a. pole reservaadil toimunud mingit metsa raiumist ega kõrvalkasustust. Seepärast on palju puid maha langenud, mis võimaldab soodsat arenemist rohketele mädanikseenitele. Ka alataimestikus võib leida rohkesti nugi- ja roiskseeni.

Kuna nimetatud reservaadi kohta on juba varem avaldatud dr. G. Vilbaste (= G. Vilberg, 1929) poolt lähem kirjeldus ja nimestik sellel reservaadil esinevate kõrgemate taimede kohta, siis osutus tarvilikuks koostada vastav nimestik ka seente üle. Andmeid selle kohta olen kogunud alates 1929. a., millest peale mul igal suvel on olnud juhus 1—3 korda külastada reservaati botaaniliste harjutuste teostamisel üliõpilastega.

Paljude lühemate ja pikemate õppekäikude puhul nimetatud reservaadil ning selle ümbruses olen üles märkinud seal leiduvaid nugi- kui ka roiskseeni. Kõrgemate (söödavate ja mürgiste) seente tundmaõppimiseks Kastre-Peravalla metsades, eriti aga kvartaalil nr. 106, on seal korduvalt viibinud N. Witkowski Loodusuurijate Seltsi stipendiaadina. Ka dr. Tõnis Leisner on viibinud korduvalt Kastre-Peravallas kõrgemate seente tundmaõppimise otstarbel. Nii N. Witkowski kui ka dr. Leisner on oma kogutud materjalid ja tähelepanekud lahkelt lubanud hoiule T. Ü. Taimahaiguste-instituudi herbaariumile, mida on kasutatud käesoleva nimestiku koostamisel. Kogutud materjalid, niivõrd kui need säilitatud, leiduvad Tartu Ülikooli Taimahaiguste-instituudi kogudes.

Materjalide korraldamisel käesolevaks tööks on tänuväärselt kaasa aidanud assistent A. Nestor.

Asend, pinnas, ilmastik.

Tartu Ülikooli Õppemetskond (endine Kastre-Peravalla metsandik) asetseb Tartumaa idaserval Kastre-Võnnu vallas. Kogu metskond asetseb tasandikul, mille absoluutne kõrgus ulatub 31—49 m üle merepinna (vt. A. Mathiesen 1927, lk. 5), kusjuures põhjapoolne madalsoode osa on pea täiesti veeloodis Peipsi järvega; ainult raba ja soosaared ulatuvad selles piirkonnas 1—3 m üle Peipsi madaliku. Väljaarvatud üksikud seljandikud ja orud, omab Õppemetskonna pinnas üldiselt kallaku lõunast põhja ja osalt idast läände.

Kogu põhjaosa Õppemetskonnas on pealejääaegse Peipsi sünnitus ning muldadeks on seal kerged saviliivad. Seljandikud koosnevad peenteralistest liivadest ja kujutavad aeg-ajalt taganeva Peipsi kalda moodustisi. Kesk- ja lõunaosas on aluspinnaks põhimoreen saviliiva muldadega, millised üldiselt on rikkad mineraalainetest.

Ilmastik Õppemetskonnas (vt. A. Mathiesen 1927, lk. 9—10) erineb peamiselt tunduva Peipsi mõju tõttu: sügisel püsivad soojad ilmad kauem, kuna kevadel jahedad ilmad kestavad kuni jääkatte sulamiseni Peipsil. Suviste vegetatsioonikuude (V—IX) keskmine temperatuur on 14° C, keskmine sademete hulk sama aja kohta on 302 mm, kuna sademetega päevade arv ulatub 65-ni. Sademerikkamaks kuuks osutub august. Öökülmade mõju kevadel tundub A. Mathieseni järele vähe, kuna varajaste sügiseste külmade vigastusi metsapuude juures ja puukoolides polevat üldse märgata.

Valitsevateks tuulteks on W ja SW. Tuulemurrud on kõige sagedamad augustis, septembris ja oktoobris, peamiselt SW või SO tormide mõjutusel.

Seega on Kastre-Peravalla kliima üldiselt soodne metsaseenestiku arenemiseks.

Taimestik.

Nugiseenestiku substraadina omab taimestik olulise tähtsuse: mida liigirikkam on taimestik, seda mitmekesisem võib olla ka seenestik. Kastre-Peravalla taimestik on võrdlemisi mitmekesine. Peale tavaliste leht-, sega- ja okasmetsade alataimede leidub siin ka mitmeid meie taimestikus haruldasemaid taimi. Viimastest olen 1929—1939 jooksul mitmesuguste ekskursionide jooksul märkinud järgmisi (vt. ka Lepik, Floristilised märkmed IV, 1939).

Asperula odorata L. — kv. 106 (G. Vilbaste 1929, p. 20); kv. 57, 58 (14. VI 1936).

Carex loliacea L. — kv. 59 (11. VI 1937).

Carex tenella Schrk. — leidub kohati kv. 106 (G. Vilbaste 1929, p. 21) ka looduskaitse reservaadilt.

Centaurea phrygia L. — kv. 79, Tõiksaare talu põllu ääres (29. VII 1937).

Cicuta virosa L. var. *angustifolia* — kasvab kohati järve ümbruses; ka kv. 106 (G. Vilbaste 1929, p. 21).

A. Mathieseni foto.



16. joon. Näide puistust looduskaitse reservaadil Kastre-Peravallas, kv. 106. Esiplaanil umbes 200-aastased kuused. — A part of section 106 in Kastre-Peravalla Protected Area. In the foreground firs about 200 years old.

Cinna latifolia Griseb. — kv. 106 (18. VIII 1931, ka G. Vilbaste, 1929, p. 21); kv. 130, 131, 143, 144, 196 (27. IX 1931); kv. 34, 38, 40 (27. VII 1933); kv. 45, 56, 57, 58, 71, 77 (23. VII 1935); kv. 15 (4. VIII 1935). Selle taime levik viimasel aastakümnel on Kastre-Peravalla õppemetskonnas tunduvalt laienenud, esinedes viimastel aastatel kohati massiliselt. Raiesmikkudel ja noortes kultuurides on see taim muutunud isegi tülikaks metsaumbrohuks. Selle leviku laienemise põhjuseks näib olevat kliima kuivenemine, mistõttu paljud vesised alad on kuivenenud ning põhjavesi tunduvalt langenud.

Cypripedium calceolus L. — kv. 106, sookuusikus mitmes kohas (G. Vilbaste 1929, p. 21); kv. 164, 249 (27. IX 1931); lossi ees (23. VII 1935); kv. 127 (*leg. stud. for. Kadak*, 9. VI 1932).

Daphne mezereum L. — kv. 106, salumetsas (G. Vilbaste 1929, p. 21).

Epipactis latifolia All. — kv. 106, sookuusikus (G. Vilbaste 1929, p. 21); kv. 79, lehtmetsas (26. VI 1933).

Epipactis palustris Crtz. — kv. 106, soomännikus (G. Vilbaste 1929, p. 21).

Glyceria remota Fr. — kv. 106, lohkudes salumetsa osas (G. Vilbaste 1929, p. 21); kv. 106, 107, 112, 113, 114 (9. VI 1932); kv. 77 (23. VII 1935).

Holcus lanatus L. — kv. 280, 286, 287, 288 (18. VIII 1931); kv. 222, 223, 90, 91, 108, 107, 128, 34; metsaülema maja ees pargis (26. VII 1933); Väabna saarel (28. VII 1933). Selle taime levik on Kastre-Peravallas viimase aastakümne kestel laienenud.

Iris sibirica L. — kv. 197 (27. IX 1931).

Jasione montana L. — kv. 34, Maasikmäe talu juures metsaserval.

Linnea borealis L. — kv. 106, salumetsa lõunapoolsel serval ja sookuusikus (G. Vilbaste 1929, p. 22); kv. 60, 61 (11. VI 1937); kv. 10 (16. IX 1937); kv. 96, 80, 56 (1937).

Luzula nemorosa (Poll.) E. Mey — metsaülema maja ees pargis, rohkesti.

Lycopodium complanatum L. — kv. 57 (27. VII 1935); kv. 29 (14. VI 1936).

Neottia nidus avis Rich. — kv. 106, lodu ja künnise piiril (G. Vilbaste 1929, p. 23); kv. 57 (15. VII 1936).

Poa remota Fors. — kv. 112, 113, 114, 129, (9. VI 1932); kv. 34 (27. VII 1933); kv. 77 (27. VII 1935).

Saxifraga hirculus L. — kv. 106, lääne kraavikaldal (G. Vilbaste 1929, p. 24).

Scirpus radicans Schrk. — Rökka tee ääres kraavis (avas-tanud K. Eichwald 1936).

Üldiselt leiduvad looduskaitse reservaadil pea kõik Kastre-Peravallas esinevad metsa-alataimed ning enamused ka eespool loetletud liikidest. Põhjalik kirjeldus reservaa-di taimkattest on toodud G. Vilbaste (=Vilberg) poolt 1929.

Seenestiku üldiseloom.

Kastre-Peravalla seenestik laiemas mõistes on tüüpiline metsaseenestik, sest suurem osa nimetatud alast on kaetud metsaga. Ainult väiksem osa pindalast on sood ja rabad, kus esineb erakorraliselt kehva ja ühekülgne seenestik. Kastre-Peravalla seenestik on seetõttu püsiva iseloomuga, kuna juhuslik element ja uustulnukad omavad ainult üsna väikest osatähtsust.

Valitseva koha seenestikus omavad mitmesugused puumädanikud. Soodsa pinnase puumädanikkude arenemiseks moodustavad rohkearvulised tuulemurrud sügiskuudel, sest et siis on niiskuseolud mädanikseente arenemiseks soodsad. Eriti soodsad arenemistingimused puumädanikkudele on looduskaitse reservaadil, kus kõik murtud puud kohale jäävad kuni lõpliku mädanemiseni ja kõdunemiseni. Kvartaal nr. 106 on seetõttu alati rikkalikult asustatud kõiksugustest puumädanikkudest.

Õppemetskonna põhjapoolne osa on Kallijärve kaudu Peipsi vee seisust mõjutatud ning kevadistest suurvetest üle ujutatud. Metsad neil aladel kannatavad kõrge põhjavee all, puude resistentsus mädanikkudele on sellepärast nõrk ning sealgi võib leida rohkesti puuseeni. Massiliselt esinevad seal *Fomes fomentarius*, *Polyporus betulinus*, *Fomes igniarius*, *Trametes cinnabarinus*.

Kõige liigirikkam ja mitmekesisem osa Kastre-Peravalla seenestikust on kahtlemata metsa alataimestiku nügiseened. Kuna alataimestik on siin võrdlemisi liigirikas ja mitmekesine, siis loob see asjaolu ka mitmekesise substraadi nügiseentele. Paljud nügiseened, millised vajavad kaht peremeestaimet, leiavad neid siit tihti lähestikku. Ka niiskuseolud seente arenemiseks on metsa all kõigiti soodsad. Liigirikkamad on leht- ja

segametsad, kus rikkalikum alataimestik, kuna tihedad kuusemetsad ja rabamännikud on kehvad nügiseentest.

Kõrgemate seente ja söögiseente poolest on Kastre-Peravalla metsad samuti esindatud mitmekesiselt. Valitsevad siingi leht- ja segametsade liigid. Tavaliselt võib sügisel leida rohkesti kõiki tavalisemaid liike ning ka mõningaid haruldasemaidki. Ainult erakorralistel kuivadel aastatel, nagu seda oli a. 1939, mil lisaks ilmusid ka juba varakult öökülmad, oli Kastre-Peravallas samuti kui mujalgi õige kehva seeneaasta.

Looduskaitse reservaadil Kastre-Peravallas leidub mitmekesise taimestiku juures ka rikkalik ja huvitav seenestik. Siin võib üldiselt leida pea kõiki seeni, mis mujal Kastre-Peravalla metsades esinevad, väljaarvatud vaid need nügiseened, millele peremeestaimed reservaadil puuduvad. Eriti rikkalik on puumädanikkude floora, sest reservaadil leidub rohkesti mahalangenud mädanevaid puid. Siin olen leidnud ka mõned haruldased liigid, nagu *Ganoderma lucidum*, milliseid mujal Kastre-Peravallas seni veel pole leitud.

Järgneva nimestiku järgi, mida muidugi ei saa pidada veel täielikuks, leidub Kastre-Peravallas looduskaitse reservaadil ning selle ümbruses kokku 362 seeneliiki 523 peremeestaimelt ja substraadilt. Süstemaatilise jaotuse järgi on nimetatud seenestiku koosseis järgmine:

Myxomycetes, Archimycetes	6 liiki	6 substr.
Phycomycetes		
<i>Peronosporaceae</i>	7 „	9 „
Ascomycetes	24 „	47 „
<i>Erysiphaceae</i>	25 „	37 „
Basidiomycetes		
<i>Uredinales</i>	54 „	83 „
<i>Ustilaginales</i>	4 „	5 „
<i>Exobasidiales</i>	1 „	3 „
<i>Tremellales</i>	1 „	1 „
<i>Cantharellales</i>	23 „	23 „
<i>Polyporales</i> (incl. <i>Boletaceae</i>)	68 „	129 „
<i>Agaricales</i>	123 „	140 „
Gastromycetes	4 „	4 „
Deuteromycetes	22 „	36 „

Kokku: 362 liiki 523 substr.

Bioloogiliselt jagunevad loetletud seened järgmiselt:

Puumädanikud	67 liiki
Puu ja pöösaste nügilased	29 „
Metsa alataimede nügilased	90 „
Kõrgemad metsaseened	162 „
Juhuslikud nügilased	14 „

Sellest näeme, et Kastre-Peravalla seenestik on koostiselt väga stabiilne, kuna sisaldab juhuslikke seeni ainult 14 liiki, mis moodustab liikide üldarvust kõigest 3,8%. Edasi on arvult ülekaalus kõrgemad metsaseened, neile järgnevad alataimede nügilased, puumädanikud ja puu ning pöösaste nügilased.

Kirjanduslikud allikad.

Kastre-Peravalla looduskaitse reservaadil esinevate seente kohta leidub märkmeid mitmesugustes mükoloogilistes töodes ja kirjeldustes alates 1931. a. Varemattel aegadel see ala pole köitnud mükoloogide tähelepanu ning vanemas kirjanduses ei leidu märkmeid Kastre-Peravalla seenestiku üle.

Paljud Kastre-Peravallast kogutud seened leiavad koha E. Lepiku (1931—1939) poolt väljaantavas *Fungi estonici exsiccati*, fasc. I—IV. Selle töö I anne (1931) sisaldab Kastre-Peravallast 12 numbrit puumädanikku tekitavaid seeni, milledest 5 on kogutud looduskaitse reservaadilt (kv. 106):

13. *Merulius papyrinus* (Bull.) Quél.
23. *Coriolus abietinus* (Dicks.) Quél.
29. *Lenzites betulina* (L.) Fr.
32. *Trametes mollis* (Sommf.) Fr.
48. *Xanthochrous pini* (Brot.) Pat.

Sama töö II, III ja IV (1934—1939) anne nr. 51—200 käsitavad rooste- ja nõgiseeni, sisaldades Kastre-Peravallast 9 numbrit; need kõik küll väljaspoolt looduskaitse reservaat.

Metsakahjulikkude puumädanikkude loetluses toob E. Lepik (1931) Kastre-Peravallast 24 liiki, neist mitmed looduskaitse reservaadilt.

Eestis esinevate tungalterade (*Claviceps*) hulgas loetleb E. Lepik (1935) 9 leiukohta Kastre-Peravallast, neist mõned ka looduskaitse reservaadilt.

Tüvevähja esinemise üle Eestis nimetab A. Kivilaan (1935, lk. 12) Taimehaiguste-instituudi kogude järele *Nectria cinnabarina* esinemist Kastre-Peravallas.

1936. a. märgib E. Lepik (*Annales Mycologici*, 1936, p. 436) *Puccinia graminis*'e esinemist Kastre-Peravallas *Cinna latifolia* (Trev.) Griesb. lehtedel, mis on uueks peremeestaimeks kõrre-rooste.

Männiroostetest toob E. Lepik (1937) Kastre-Peravallast 8 leiukohta.

Töös „*Lisanguid Eesti seente floorale I*“ toob E. Lepik (1939) lõpuks 28 leiukohta Kastre-Peravalla mitmesugustest aladest.

Järgnevas loetluses on toodud seened, mida seni on leitud looduskaitse reservaadilt — kv. 106, kui ka selle ümbrusest Ülikooli Öppemetskonna alalt. Kõik leiud, kus pole märgitud leidja nime, on autori isiklikud leiud või tähelepanekud — teiste leidude juures on toodud sulgudes ka leidja nimi. Tõenduseksemplarid, niipalju kui neid säilitatud, leiduvad Tartu Ülikooli Taimehaiguste-instituudi kogudes Eesti seente osakonnas.

Käesolev nimestik ei saa olla aga veel kuidagi täielik ega lõplik. Ta on vaid alus, millele võivad baseeruda järgnevad tähelepanekud ja vaatlused.

Lühendid ja erimärgid.

Ta. herb. = tõenduseksemplar leidub Tartu Ülikooli Taimehaiguste-instituudi herbariumis.

Kv. = kvartaal.

Kv. 106 = looduskaitse reservaat.

leg. = legit, korjanud, leidja.

det. = determinavit, määranud.

Seente nimestikus on toodud esiteks korpuses seene nimi ühes leiukohadega ning selle all peenkirjas peremeestaim, millelt seen leitud.

Kastre-Peravalla looduskaitse reservaadilt ja selle ümbrusest 1929.—1939. a. kogutud seened.

MUXOMYCETES, ARCHIMYCETES.

Fuligo muscorum Alb. et Schw. Esineb vanadel kändudel kohati.

Populus tremula L. Kv. 132, 12. IX 1930 (Ta. herb.); kv. 106, 17. IX 1939.

Fuligo septica (L.) Gmelin. Esineb tihti mitmesugustel mädanevatel puutüvedel, kändudel ja rohukörtel kollase limastikuna.

Populus tremula L. Kv. 106, 17. IX 1939.

Stemonitis fusca Roth. var. *rufescens* Lister. Limastik valge, eosed punakasvioletid. Esineb kaunis tihti puutüvedel, koorel ja kändudel.

Betula verrucosa Ehrh. Kv. 103, 12. IX 1930 (Ta. herb.).

Synchytrium anemones De Bary. Esineb tihti massiliselt. *Anemone nemorosa* L. Kv. 106, 21. VI 1936.

Synchytrium mercurialis Fuck. Esineb kaunis tihti.

Mercurialis perennis L. Kv. 106, 17. IX 1939.

Trichia varia Pers. Limastik valge, eospesad ookrivarvilised, esineb tihti mitmesugustel substraatidel. Kv. 106, 17. IX 1939.

PHYCOMYCETES.

Peronosporaceae.

Cystopus tragopogonis Pers. Piimaläiketõbi, esineb tihti mitmesugustel taimedel.

Cirsium oleraceum Scop. Kv. 106, 17. IX 1939.

Bremia lactucae Reg. Korvõieliste ebajahukaste, esineb sageli mitmesugustel metsataimedel.

Crepis tectorum L. 29. IX 1935 (Ta. herb.). *Lactuca muraris* Less. Kv. 34, 26. VII 1935 (Ta. herb.).

Peronospora calotheca De By. Varjulille ebajahukaste, esineb harva.

Asperula odorata L. 20. VI 1930 (Ta. herb.); kv. 70, 20. VI 1931 (Ta. herb.); kv. 57, 14. VI 1936 (Ta. herb.).

Peronospora parasitica Tul. Ristõieliste ebajahukaste, esineb tihti mitmesugustel ristõielistel.

Erysimum cheiranthoides L. 25. VII 1935 (Ta. herb.).

Peronospora pisi Sydow. Herne ebajahukaste, esineb Järvelja põldudel tihti.

Pisum arvense L. 25. VII 1935 (Ta. herb.).

Peronospora stachydis Sydow. Nõianõgese ebajahukaste, esineb Rõkka taimeaias kompostimullal rohkesti.

Stachys palustris L. 29. IX 1935 (Ta. herb.).

Plasmopara nivea Schroet. Sarikõieliste ebajahukaste, esineb rohkesti mitmesugustel sarikõielistel.

Aegopodium podagrariae L. Kv. 91, 19. VI 1936.; kv. 106, 21. VI 1936. *Anthriscus silvestris* L. Kv. 106, 21. VI 1936.

ASCOMYCETES.

Apiosporium salicinum (Pers.) Kze. (= *Fumago vagans* Pers.). Tahmkate, esineb tihti mitmesugustel puudel, põõsastel ja rohttaimedel.

Thalictrum flavum L., kv. 34, 26. VII 1935 (Ta. herb.). *Tilia cordata* Mill., kv. 106, 25. VII 1935.

Chlorosplenium aeruginascens (Nyl.) Karst. Esineb kohati. Kv. 106, 18. VIII 1931; kv. 104, 16. V 1933 (Ta. herb.); kv. 106, 17. IX 1937.

Claviceps microcephala Tul. Kõrreliste tungaltera, esineb tihti mitmesugustel kõrrelistel.

Cinna latifolia (Trev.) Griseb. Kv. 129, 18. VIII 1931. (Lepik, On Occur. of Erg. in Est., 1935, Ta. herb.); kv. 106, 18. VIII 1931; kv. 16, 18. IX 1937; kv. 106, 17. IX 1939. *Apera spica venti* P. B. 7. IX 1936 (Ta. herb.). *Deschampsia caespitosa* P. B. Kv. 106, 18. VII 1931. (Lepik, On Occur. of Erg. in Est., 1935); kv. 15, 29. IX 1935 (Ta. herb.). *Phragmites communis* Trin. 18. VIII 1931. (Lepik, On Occur. of Erg. in Est., 1935). *Molinia caerulea* (L.) Mondr. Kv. 14, 29. IX 1935 (Ta. herb.); kv. 106, 17. IX 1939 (Ta. herb.).

Claviceps purpurea Tul. Rukki tungaltera, esineb rohkesti mitmesugustel kõrrelistel.

Phleum pratense L. 18. VIII 1931; kv. 106, 17. IX 1939. *Poa palustris* L. 18. VIII 1931. *Poa trivialis* L. 18. VIII 1931. *Milium effusum* L. 18. VIII 1931. (Lepik, On Occur. of Erg. in Est., 1935). *Agrostis vulgaris* With. 29. IX 1935 (Lepik, Contrib. to the Fung. Fl. of Est. I, 1939). *Agropyrum caninum* P. B. Kv. 18, 29. IX 1935. *Calamagrostis arundinacea* Roth. 29. IX 1935; kv. 106, 18. VIII 1931; kv. 106, 17. IX 1939. *Calamagrostis epigeios* Roth. Kv. 18, 29. IX 1935. *Calamagrostis neglecta* P. B. Kv. 14, 29. IX 1935. *Festuca gigantea* Vill. Kv. 17, 29. IX 1935; kv. 16, 18. IX 1937. *Phalaris arundinacea* L. Kv. 18, 29. IX 1935 (Lepik, Contrib. to the Fung. Fl. of Est. I, 1939.); kv. 106, 17. IX 1939 (Ta. herb.).

Claviceps Wilsoni Cooke. Partheina tungaltera, esineb kohati partheinal.

Glyceria remota Fr. Kv. 106, 18. VIII 1931 (Lepik, On Occur. of Erg. in Est., 1935).

Cordyceps parasitica Willd. Kv. 30, 17.—30. IX 1936 (N. Witkowski, Ta. herb.).

Epichloe typhina (Pers.) Tul. Kõrreliste tõlvõbi, esineb kohati massiliselt.

Calamagrostis arundinacea Roth. 24. VI 1931 (H. Preht; kv. 106, 27. VII 1933); kv. 94, 25. VII 1935 (Ta. herb.). *Milium effusum* L. Kv. 73, 21. VI 1931; kv. 106, 19. VI 1931 (Ta. herb.).

Hendersonia riparia Sacc.

Carex riparia Curt. Kv. 56, 26. VII 1935 (Lepik, Contr. to the Fung. Fl. of Est. I, 1939).

Hypomyces deformans (Lag.) Sacc.

Lachnea scutellata (L.) Gill. Esineb harva.

Populus tremula L. Kv. 105, 20. VI 1930 (Ta. herb.).

Lophodermium brachysporum Rostr. Pudetõbi, esineb kohati.

Pinus Strobus L. 9. IX 1925, (P. Reim, Ta. herb.).

Lophodermium macrosporum R. Hart. Kuuse pudetõbi, esineb sageli rohkesti.

Picea excelsa Lk. Kv. 106, 17. IX 1939.

Lophodermium pinastri (Schad.) Chev. Männi pudetõbi, esineb igalpool rohesti.

Pinus cembra L. 19. IX 1924. (P. Reim, Ta. herb.), *Pinus silvestris* L. Kv. 106, 17. IX 1937.

Mamiania coryli (Batsch.) Cest et de Not. Esineb kohati rohkesti.

Corylus avellana L. Kv. 106, 18. VIII 1931; kv. 106, 17. IX 1939.

Nectria cinnabarina (Tode) Fr. Punakomuseen, esineb väga rohkesti mitmesugustel puuliikidel.

Betula pubescens Ehrh. Kv. 106, 17. IX 1939. *Fraxinus excelsior* L. Kv. 106, 17. IX 1939. *Picea excelsa* Lk. 1932. (Ta. herb., Kivilaan, Viljapuu-seenvähk, 1935, lk. 12). *Tilia cordata* Mill. Kv. 106, 11. IX 1930 (Ta. herb., Kivilaan 1935, lk. 12); kv. 130, 4. X 1937 (N. Witkowski, Ta. herb.). *Ulmus montana* With. Kv. 106, 17. IX 1939.

Nectria coccinea (Pers.) Fr. Tüvevähk, esineb Kastre-Peravallas rohkesti saarel. Saare puistud (näit. kv. 131, 132) kannatavad sageli tüvevähja all. Looduskaitse reservaadil (kv. 106) tüvevähki saartel esineb harva.

Fraxinus excelsior L. Kv. 131, 132, 17. IX 1937; 12. VI 1938 (E. Nestor); kv. 106, 17. IX 1939.

Otidea leporina (Batsch) Fuckel. Esineb kohati. Leitnud huumusrikka kuusemetsa alt. (T. Leisner, Ta. herb.); 2. IX 1937.

Rhizina inflata Schaeff. Maapinnal. Kv. 30, 27. IX 1935 (N. Witkowski, Ta. herb.).

Rhytisma acerinum Pers. Vahtra pigilaiksus, esineb enamasti rohkesti.

Acer platanoides L. Kv. 106, 18. VIII 1931; 29. IX 1935 (Ta. herb.); kv. 106, 17. IX 1937; kv. 106, 17. IX 1939.

Rhytisma andromedae Per. Kүүivitsa pigilaiksus, esineb harva kүүivitsa lehtedel.

Andromeda polyfolia L. Kv. 106, 17. IX 1939.

Rhytisma salicinum Pers. Paju pigilaiksus, esineb kohati.

Salix americana L. 29. IX 1935 (Ta. herb.). *Salix phylicifolia* Sm. 26. VIII 1927 (Ta. herb.). *Salix viminalis*, var. *regalis* L. 29. IX 1935 (Ta. herb.).

Taphrina bullata (Berk. et Br.) Tul. Pirnilehe kottõbi, esineb aedades pirni lehtedel.

Pirus communis L. 14. VII 1936 (Lepik, Contrib. to the Fung. Fl. of Est. I, 1939).

Taphrina tosquineti (West.) Magn. Lepalehe kottõbi, esineb lepa lehtedel kohati.

Alnus glutinosa Gaertn. Kv. 287, 18. IX 1937.

Xylaria hypoxylon L. Harilik põdraseen, esineb kohati metsa all. Kv. 106, 2. X 1935 (N. Witkowski).

Erysiphaceae.

Erysiphe artemisiae (Wallr.) Grev. Puju jahukaste, esineb kaunis tihti.

Artemisia vulgaris L. Kv. 71, 18. IX 1937; kv. 106, 17. IX 1939.

Erysiphe cichoracearum DC. Korvõieliste jahukaste, esineb sageli mitmesugustel korvõielistel.

Cirsium heterophyllum (L.) Hill. Kv. 76, 18. IX 1937. *Cirsium oleraceum* (L.) Scop. Kv. 106, 17. IX 1939.

Erysiphe communis (Wallr.) Lk. Esineb tihti mitmesugustel taimedel.

Knautia arvensis (L.) Duby. Kv. 106, 17. IX 1939, sihil asuva tee ääres.

Erysiphe galeopsidis D. C. Kareleheliste jahukaste, esineb tihti mitmesugustel karelehelistel ja huulõielistel.

Galeobdolon luteum Huds. 19. IX 1936 (Ta. herb.). *Galeopsis tetrahit* L. 15. VIII 1924; kv. 56, 25. VII 1935. (A. Vihmand, Ta. herb.); kv. 106, 17. IX 1939. *Stachys paluster* L. 18. IX 1937.

Erysiphe graminis D. C. Kõrreliste jahukaste, esineb tihti mitmesugustel kõrrelistel.

Agropyrum repens (L.) P. B. Kv. 106, 17. IX 1939. *Cinna latifolia* Trin. Kv. 106, 17. IX 1939. *Poa trivialis* L. Kv. 106, 17. IX 1937.

Erysiphe labiatarum (Wallr.) Chev. Huulõieliste jahukaste, esineb mitmesugustel huulõielistel.

Mentha arvensis L. Kv. 287, 18. IX 1937. *Lycopus europaeus* L. Kv. 33, 18. IX 1937.

Erysiphe lamprocarpa (Wallr.) Duby. Teelehe jahukaste, esineb kohati teelehtedel.

Plantago major L. Kv. 106, 17. IX 1939.

Erysiphe Martii Lév. Ristiku jahukaste, seni leitnud kohati.

Caragana arborescens L. 29. IX 1935 (Ta. herb.). *Trifolium medium* L. 28. VII 1933 (Ta. herb.); kv. 106, 17. IX 1939.

Erysiphe Montagnei Lév. Ohaka jahukaste, esineb kohati.

Cirsium oleraceum (L.) Scop. Kv. 131, 17. IX 1937. *Cirsium palustre* (L.) Scop. 18. IX 1937; kv. 106, 17. IX 1939.

Erysiphe nitida (Wallr.) Rabenh. Tulikaliste jahukaste, esineb kohati.

Ranunculus acer L. Kv. 71, 18. IX 1937; kv. 106, 17. IX 1939. *Ranunculus repens* L. Kv. 106, 17. IX 1939.

Erysiphe polygoni D. C. Kirburohu jahukaste, esineb kohati.

Polygonum aviculare L. Kv. 106, 17. IX 1939.

Erysiphe ulmariae Desm. Angervaksa jahukaste, esineb kaunis sageli.

Filipendula ulmaria (L.) Maksim. Kv. 106, 17. IX 1939.

Erysiphe umbelliferarum De Bary. Sarikõieliste jahukaste, esineb tihti.

Anthriscus silvestris Hoffm. Kv. 7, 18. IX 1937; kv. 106, 17. IX 1939.

Microsphaera alphitoides Griff. et Maublanc. Tamme jahukaste, esineb rohkemal määral enamasti taimeadades ja noortes tamme kultuurides.

Quercus pedunculata Ehrenb. 15. VIII 1924 (P. Reim, Ta. herb.); Rõkka taimeaias 17. IX 1939.

Microsphaera betulae Magn. Kase jahukaste, esineb kohati.

Betula pubescens Ehrh. Kv. 58, 29. IX 1935; 25. VII 1935 (Ta. herb.).

Microsphaera Bäumleri. Magnus. Liblikõieliste jahukaste, esineb Kastre-Peravallas rohkesti metshiirehernel.

Vicia silvatica L. Kv. 96, 12. IX 1930; kv. 93, 24. VII 1935 (Ta. herb.); kv. 18, 18. IX 1937.

Microsphaera divaricata (Wallr.) Lév. Paakspuu jahukaste, esineb tihti.

Rhamnus frangula L. Kv. 106, 17. IX 1939.

Phyllactinia suffulta (Rebent.) Sacc. Esineb kohati.

Betula pubescens Ehrh. Kv. 106, 19. IX 1936 (Ta. herb.).

Podosphaera aucupariae Erikss. Pihlaka jahukaste, esineb kohati.

Sorbus Aucuparis L. Kv. 106, 17. IX 1939.

Podosphaera myrtillina (Schub.) Kunze et Schmidt. Mustika jahukaste, esineb kohati.

Vaccinium Myrtillus L. Kv. 106, 17. IX 1939.

Podosphaera tridactyla (Wallr.) De By. Toominga jahukaste, esineb kohati.

Prunus padus L. Kv. 106, 17. IX 1939.

Sphaerotheca fuliginea (Schlecht.) Salmon. Esineb kohati.

Crepis paludosa (L.) Moench, Kv. 132, 19. IX 1936 (Ta. herb.).

Melampyrum nemorosum L. Kv. 281, 19. VIII 1931 (Ta. herb.).

Sphaerotheca fusca (Fr.) Blumer. Esineb kohati.

Impatiens noli tangere L. Kv. 78, 24. VII 1935 (Ta. herb.); kv. 106, 17. IX 1939; kv. 106, 17. IX 1937.

Sphaerotheca macularis (Wallr.) Jacz. Esineb harva.

Comarum palustre L. 18. IX 1937. *Filipendula ulmaria* (L.) Maxim. Kv. 106, 17. IX 1939.

Uncinula salicis (DC.) Winter. Paju jahukaste, esineb kohati.

Salix caprea L. Kv. 106, 17. IX 1939. *Salix rosmarinifolia* Koch. Kv. 287, 18. IX 1937.

BASIDIOMYCETES.

Uredinales.

Aecidium corruscans Fries. Esineb kohati rohkesti.

I: *Picea excelsa* Lk. 9. VI 1932 (Ta. herb.), rohkesti lossi ees kuusetaral. Kv. 106, 7. VI 1939.

Coleosporium campanulae (Pers.) Lév. Kelluka-rooste, esineb kaunis rohkesti mitmesugustel kellukaliikidel vartel ja lehtedel.

II: *Campanula patula* L. 27. VII 1935 (Lepik, Männiroost. ja koorepõletik., 1937).

Coleosporium euphrasiae (Schum.) Wint. Esineb sageli.

II: *Euphrasia stricta* Host. Kv. 281, 19. VII 1931 (Lepik, Männiroost. ja koorepõletik., 1937).

Coleosporium melampyri Tul. Härgheinarooste, leidub rohkesti.

II: *Melampyrum nemorosum* L. 27. VII 1935 (Lepik, Männiroost. ja koorepõletik., 1937). II: *Melampyrum pratense* L. 27. VII 1935.

Coleosporium senecionis Fr. Ristirohu-rooste, leidub rohkesti raiesmikkudel ja männipuistute lähedal.

I: *Pinus silvestris* L. 12. VI 1923. II, III: *Senecio vulgaris* L. Kv. 192, 27. IX 1931 (Lepik, Männiroost. ja koorepõletik., 1937); kv. 196, (E. Nestor); kv. 106 raiesmikul, 17. IX 1939.

Coleosporium tussilaginis Kleb.

II: *Tussilago farfara* L. Kv. 106, 17. IX 1939.

Cronartium ribicola Fischer. Sõstra-viltrooste, esineb üksikutel veimuti mändidel. Paljud männid on Kastre-Peravallas viltrooste tagajärjel hävinud.

I: *Pinus strobus* L. 1933. (Lepik, Männiroost. ja koorepõletik., 1937).

Gymnoconia interstitialis (Schl.) Lagerh. Esineb kohati, mõnikord ka massiliselt.

I: *Rubus saxatilis* L. Kv. 57, 13. VI 1936 (Ta. herb.); kv. 106, 19. IX 1936 (Ta. herb.).

Cymnosporangium juniperi (L.) Fries. Pihlaka näsarooste, esineb pihlakal massiliselt, kadakal harva.

I: *Sorbus aucuparia* L. 14. VIII 1934 (Ta. herb.); kv. 106, 18. VIII 1931.

Hyalospora polypodii P. Magn. Põissõnajala-rooste, esineb kohati.

II: *Cystopteris fragilis* Bernh. Kv. 106, 18. VIII 1931.

Hyalopsora polypodii dryopteris (Mong. et Nestl.) P. Magn. Kolmissõnajala-rooste, esineb enamasti massiliselt.

II: *Phegopteris dryopteris* Fée. Kv. 70, 20. VI 1931 (Ta. herb.); kv. 106, 18. VIII 1931; kv. 106, 21. VI 1936.

Melampsorium betulinum Tul. Kaserooste, esineb kohati.

II, III: *Betula verrucosa* Ehrh. 15. VIII 1924 (Ta. herb.); kv. 281, 8. VIII 1931.

Melampsora populina Lév. Haavarooste, esineb sageli.

II, III: *Populus tremula* L. Kv. 106, 284, 18. VIII 1931; kv. 106, 17. IX 1939.

Melampsora Rostrupii Wagn. Seljarohu-rooste, esineb kohati.

II: *Mercurialis perennis* L. Kv. 106, 12. VI 1937 (Ta. herb.).

Phragmidium potentillae (Pers.) Karst. Maranarooste, esineb kohati.

II, III: *Potentilla silvestris* Neck. Kv. 287, 19. VIII 1936 (Ta. herb.); kv. 287, 18. IX 1937.

Phragmidium rubi idaei Karst. Vabarnarooste, esineb tihti.

I, II, III: *Rubus idaeus* L. Kv. 106, 18. VIII 1931; kv. 91, 19. VI 1936; kv. 81, 18. IX 1937; kv. 106, 17. IX 1939.

Puccinia aegopodii (Schum.) Martins. Naadirooste, esineb tihti.

II, III: *Aegopodium podagraria* L. 20. VI 1931 (Ta. herb.); kv. 91, 19. VI 1936; kv. 106, 21. VI 1936.

Puccinia agrostidis Plowr. Kasteheinarooste, esineb tihti.

I: *Aquilegia vulgaris* L. 19. VI 1931 (Ta. herb.).

Puccinia arenariae (Schum.) Winter. Esineb tihti.

III: *Malachium aquaticum* Fr. Kv. 106, 17. IX 1937. III: *Stellaria nemorum* L. Kv. 106, 24. VII 1935 (Ta. herb.); kv. 106, 17. IX 1937; kv. 106, 17. IX 1939.

Puccinia argentata (Schultz) Winter. Lemmaltsaroste, esineb kohati.

III: *Impatiens noli tangere* L. 26. IX 1931 (Lepik, Fungi est. ex. II, 1934, nr. 56).

Puccinia asarina Kunze. Metspipra-rooste, esineb harva, kohati.

III: *Asarum europaeum* L. Kv. 131, 16. VIII 1933 (Ta. herb.); kv. 132, 19. IX 1936 (Ta. herb.); kv. 106, 21. VI 1936.

Puccinia centaureae Mart. Jumikarooste, esineb kaunis tihti.

II, III: *Centaurea Phrygia* L. Kv. 79, 27. VII 1933 (Lepik, Fungi est. ex. II, 1934, nr. 58).

Puccinia chrysosplenii Grev. Lepiklille-rooste, esineb kohati.

III: *Chrysosplenium alternifolium* L. Kv. 106, 12. VI 1937 (Ta. herb.).

Puccinia cnici-oleracei Pers. Esineb kohati.

III: *Cirsium oleraceum* Scop. Kv. 15, 29. IX 1935 (Ta. herb.); kv. 106, 17. IX 1937.

Puccinia circaeae Persoon. Nõiakella-rooste, esineb kohati.

III: *Circaea alpina* L. Kv. 130, 18. VIII 1931 (Lepik, Fungi est. ex. II, 1934, nr. 60); kv. 106, 17. IX 1939 (Ta. herb.).

Puccinia cirsii Lasch. Ohakarooste, esineb rohkesti.

II, III: *Cirsium oleraceum* Scop. Kv. 129, 167, 18. VIII 1931 (Ta. herb.). I: *Cirsium palustre* Scop. Kv. 91, 19. VI 1936. III: *Cirsium arvense* Scop. Kv. 106, tee ääres, 17. IX 1939.

Puccinia coronata Corda. Kroonjasrooste, esineb massiliselt.

I: *Rhamnus frangula* L. 19. VI 1930 (Lepik, Fungi est. ex. II, 1934, nr. 62); 26. VII 1935 (Ta. herb.). II, III: *Deschampsia caespitosa* L. Kv. 96, 132, 19. IX 1936 (Ta. herb.). II, III: *Cinna latifolia* (Trev.) Grieseb. Kv. 15, 26. VII 1935 (Fungi est. ex. III, 1936, nr. 118); kv. 15, 29. IX 1935; kv. 106, 17. IX 1939. II, III: *Agropyrum caninum* P. B. 27. VII 1933 (Ta. herb.). II, III: *Calamagrostis arundinacea* Roth. Kv. 94, 25. VII 1935 (Ta. herb.); kv. 96, 19. IX 1936 (Ta. herb.); kv. 106, 18. VIII 1931; kv. 106, 17. IX 1939.

Puccinia deminuta Vleugel. Seni on harva leitud, olgugi et näib esinevat tihti.

III: *Galium palustre* L. 19. IX 1937 (Ta. herb.).

Puccinia dioicae P. Magn. Kahekojanerooste, esineb rohkesti.

II: *Cirsium olearaceum* Scop. Kv. 106, 18. VIII 1931; 12. VI 1937 (Ta. herb.); kv. 106, 21. VI 1936.

Puccinia Fergussoni Berk. et Broom. Esineb harva.

III: *Viola palustris* L. Kv. 106, 12. VI 1937 (Ta. herb.).

Puccinia galii Wint.

III: *Galium mollugo* L. Kv. 106, 17. IX 1939.

Puccinia glechomatis DC. Kassiratta-rooste, esineb harva.

III: *Glechoma hederacea* L. Kv. 106, 17. IX 1937.

Puccinia graminis Pers. Kõrrerooste, leidub rohkesti.

II, III: *Agropyrum caninum* P. B. Kv. 18, 29. IX 1935 (Ta. herb.); kv. 131, 17. IX 1937. I: *Berberis atropurpurea* Pers. 21. VI 1931 (Ta. herb.). I: *Berberis vulgaris* L. 10. VI 1933. II, III: *Poa remota* Hartm. Kv. 8, 29. IX 1931 (Lepik, Fungi est. ex. II, 1934, nr. 65, 68). II, III: *Avena fatua* L. Kv. 197, 28. IX 1931 (Ta. herb.). II, III: *Cinna latifolia* (Trev.) Grieseb. Kv. 132, 19. IX 1935 (Ta. herb.) II, III: *Festuca gigantea* Vill. Kv. 106, 28. IX 1931 (Ta. herb.).

Puccinia limosae Magn. Esineb harva.

I: *Lysimachia thyrsiflora* L. Kv. 58, 11. VI 1937 (Ta. herb.). I: *Lysimachia vulgaris* L. Kv. 58, 11. VI 1937 (Ta. herb.).

Puccinia lolii Niels. Leidub harva.

II, III: *Avena fatua* L. Kv. 197, 28. IX 1931 (Ta. herb.). II, III: *Calamagrostis arundinacea* Roth. Kv. 106, 17. IX 1939.

Puccinia major Diet. Esineb kohati rohkesti.

I: *Crepis paludosa* Moench. 20. VI 1931 (Ta. herb.); kv. 58, 11. VI 1937 (Ta. herb.).

Puccinia nemoralis Juel. Esineb kohati.

III: *Molinia coerulea* Moench. Kv. 65, 96, 19. IX 1936 (Ta. herb.).

Puccinia obscura Schroet. Esineb sageli.

II, III: *Luzula pilosa* Willd. 15. VIII 1924 (Ta. herb.); kv. 132, 19. IX 1936 (Ta. herb.).

Puccinia Opizii Bubák. Leidub kaunis rohkesti.

I: *Lactuca muralis* Lees. Kv. 71, 25. VII 1935 (Ta. herb.); kv. 106, 18. VIII 1931; kv. 91. 19. VI 1936.

Puccinia phragmites (Schum.) Koern. Roorooste, esineb kohati rohkesti.

II, III: *Phragmites communis* Trin. Kv. 167, 18. VIII 1931 (Ta. herb.); kv. 71, järve ääres, 27. VII 1935.; kv. 106, 17. IX 1937.; kv. 71, 18. IX 1937.; kv. 106, 17. IX 1939. I: *Rumex aquaticus* L. Kv. 71, järve ääres, 27. VII 1935.; kv. 71, 18. IX 1937. I: *Rumex crispus* L. Kv. 71, järve ääres, 27. VII 1935.

Puccinia poarum Niels. Nurmikurooste, esineb rohkesti.

Poa palustris L. Kv. 167, 18. VIII 1931 (Ta. herb.). *Poa serotina* Ehrh. Kv. 14, 29. IX 1937 (Ta. herb.). *Tussilago farfara* L. Kv. 68, 93, 17. IX 1937 (N. Witkowski, Ta. herb.); kv. 106, 18. VIII 1931; kv. 144, 18. VIII 1931; kv. 71, 27. VII 1935; kv. 106, 21. VI 1936.

Puccinia ribesii caricis Kleb. Esineb tihti.

I: *Ribes nigrum* L. Järveselja, 9. VI 1932. I: *Ribes rubrum* L. Järveselja, 9. VI 1932. I: *Ribes pubescens* Hedl. Kv. 114, 9. VI 1932.

Puccinia silvatica Schroeter. Metstarnarooste, esineb kaunis rohkesti.

II, III: *Carex silvatica* Huds. Kv. 167, 18. VIII 1931 (Lepik, Fungi est. ex. II, 1934, nr. 88); kv. 132, 19. IX 1936 (Lepik, Fungi est. ex. IV, 1939, nr. 177); kv. 167, 18. VIII 1931.

Puccinia smilacaeorum digraphidis Kleb. Esineb kaunis tihti.

I: *Convallaria majalis* L. Kv. 105, 7. VI 1939 (Ta. herb.). I: *Majanthemum bifolium* Schm. Kv. 106, 20. VI 1930 (Ta. herb.); kv. 106, 18. VIII 1931; 7. VI 1939 (Ta. herb.); kv. 91, 19. VI 1936. I: *Paris quadrifolia* L. Kv. 106, 7. VI 1939. I: *Polygonatum multiflorum* All. Kv. 106, 12. VI 1937 (Ta. herb.).

Puccinia urticae caricis Kleb. Esineb sageli.

I: *Urtica dioeca* L. Kv. 106, 21. VI 1936.

Pucciniastrum agrimoniae Tranzschel.

II: *Agrimonia pilosa* Led. Kv. 79, 18. IX 1937.

Pucciniastrum circaeae Speg.

Circaea alpina L. Kv. 106, 18. VIII 1931.

Pucciniastrum padi (Kunze et Schmidt) Dietel. Kuuse käbירוoste, esineb rohkesti.

Picea excelsa Lk. Kv. 106, 8. VIII 1931.; kv. 106, 17. IX 1937.; kv. 106, 17. IX 1939. *Prunus padus* L. Kv. 106, 18. VIII 1931.; kv. 106, 19. IX 1936 (Ta. herb.); kv. 106, 21. VI 1936; kv. 106, 17. IX 1937; kv. 71, 18. IX 1937; kv. 106, 17. IX 1939.

Thecopsora vacciniorum Karst. Mustikarooste, esineb kohati.

II: *Vaccinium myrtillus* L. Kv. 106, 18. VIII 1931; kv. 106, 17. IX 1937. II: *Vaccinium vitis idaea* L. Kv. 106, 18. VIII 1931. II: *Vaccinium uliginosum* L. Kv. 97, 19. IX 1936 (Ta. herb.).

Triphragmium ulmariae Lk. Angervaksa-rooste, esineb tihti.

I, II, III: *Filipendula ulmaria* Max. Kv. 106, 18. VIII 1931; Järveselja, 9. VI 1932; kv. 71, 18. IX 1937.

Uromyces dactylidis Otth. Esineb kohati rohkesti.

I: *Ranunculus repens* L. Kv. 106, 12. VI 1937 (Ta. herb.).

Uromyces fabae (Pers.) de By. Oarooste, esineb tihti.

II, III: *Lathyrus vernus* Bernh. Kv. 106, 18. VIII 1931. II, III: *Vicia sepium* L. Kv. 39, 28. VII 1933 (Ta. herb.).

Uromyces poae Rabh. Esineb massiliselt.

I: *Ranunculus auricomus* L. 7. VI 1939 (Ta. herb.).

Ustilaginales.

Cintractia caricis (Person) Magnus. Tarna nõgipea, esineb kohati massiliselt.

Carex Goodenoughii Gay. Luutsna Perasaar, 28. VII 1932; 28. VII 1933 (Lepik, Fungi est. ex. IV, 1939, nr. 187); kv. 106, 17. IX 1939.

Entyloma ranunculorum Liro. Esineb kohati.

Ranunculus acer L. Kv. 287, 18. IX 1937. *Ranunculus auricomus* L. Kv. 106, 21. VI 1936.

Tubercinia trientalis Berk. et Broome. Laanelillelehenõgi, esineb kohati.

Trientalis europaea L. Kv. 94, 25. VII 1935 (Lepik, Fungi est. ex. IV, 1939, nr. 195); kv. 287, 18. IX 1937.

Ustilago longissima (Schlecht.) Meyln. Partheinalehenõgi, esineb kohati massiliselt.

Glyceria fluitans R. Br. 27. VII 1933 (Ta. herb.).

Exobasidiales.

Exobasidium vaccinii Woron. Esineb kohati rohkesti.

Andromeda polyfolia L. Kv. 91, 19. VI 1936. *Cassandra calyculata* Doh. Kääbasaar, 28. VII 1932; Kv. 132, 28. VII 1933 (Ta. herb.). *Vaccinium vitis idaea* L. 10. VI 1936 (Ta. herb., leg. J. Kristian).

Tremellales.

✓ *Tremellodon gelatinosus* (Scop.) Pers. Üdiseen, esineb kohati. Kv. 106, 17. IX 1937.

Cantharellales.

- ✓ *Cantharellus cibarius* Fr. Kukeseen, esineb kohati. Kv. 31, 11. IX 1930 (Ta. herb.); kv. 106, 28. VIII 1935 (N. Witkowski); kv. 106, 17. IX 1937.
- Cantharellus infundibuliformis* Scop. Lehterkantarell. Kv. 86. 22. IX 1937 (T. Leisner, Ta. herb.).
- Cantharellus tubaeformis* Fries. Kv. 30, 27. IX 1935 (N. Witkowski, Ta. herb.).
- Cantharellus umbonatus* Gemel. Esineb maa peal sambla sees. Kv. 60, 27. IX 1935 (N. Witkowski, Ta. herb.); kv. 68, 63, 29, 10. IX 1937 (T. Leisner, Ta. herb.).
- Craterellus lutescens* (Pers.) Fr. Kollakas rupik, esineb samblas, lehtmetsa all, harva. Kv. 112, 28. IX 1938 (E. Pastak, Ta. herb.).
- Craterellus cornucopioides* (L.) Fr. Trompeet-rupik, tihti lehtpuude all. Kv. 67, 10. IX 1937 (T. Leisner, Ta. herb.).
- Hydnum aurantiacum* (Alb. et Sch.) Schr. Kv. 270, 23. VIII 1935 (T. Leisner, Ta. herb.).
- Hydnum coralloides* (Scop.) Fr. (= *Dryodon coral.* Scop.). Kv. 22, 24. VIII 1935 (N. Witkowski, Ta. herb.).
- Hydnum cyathiforme* (Schaeff.) Fries. Ruupjas narmik. Kv. 109, 28. VIII 1935 (N. Witkowski, Ta. herb.); kv. 270, 23. IX 1936 (N. Witkowski, Ta. herb.); kv. 109, 27. IX 1938 (N. Witkowski, Ta. herb.).
- Hydnum fuligineo-album* (Schmidt). Kv. 270, 23. IX 1936 (N. Witkowski, Ta. herb.); kv. 109, 27. IX 1937 (N. Witkowski, Ta. herb.); kv. 109, 2. X 1938 (N. Witkowski, Ta. herb.).
- Hydnum graveolens* (Delast.) Fries. 25. IX 1938 (N. Witkowski, Ta. herb.).
- Hydnum melaleucum* Fries. Kv. 32, 4. X 1935 (N. Witkowski, Ta. herb.).
- Hydnum repandum* L. Timpnarmik. Kv. 18, 18. IX 1937.
- Irpex fuscoviolaceus* (Schr.) Fr. Kv. 24, 4. X 1935 (N. Witkowski, Ta. herb.).
- Irpex lacteus* Fr.
Betula sp. Kv. 130, 12. IX 1930 (Ta. herb.).
- Peniophora aurantiaca* Bres.
Alnus incana DC. Kv. 167, 18. VIII 1931 (Ta. herb.).
- Peniophora incarnata* (Pres.) Karst.
Alnus glutinosa Gaertn. 17. IX 1939.
- Phaeodon ferrugineum* (Fr.) Pat. Kv. 109, 27. IX 1938 (N. Witkowski, Ta. herb.).

Phaeodon zonatus (Batsch.) Schöt. (Syn.: *Hydnum zonatus*). Kv. 109 (T. Leisner, Ta. herb.).

Sarcodon imbricatum (L.) Quel. (Syn.: *Hydnum imbricatum*). Kv. 30, 60, 27. IX 1935 (N. Witkowski, Ta. herb.); kv. 30, 31, 22. IX 1936 (N. Witkowski, Ta. herb.); kv. 89, 2. X 1937 (N. Witkowski, Ta. herb.).

Sarcodon scabrosum (Fr.) Quel. Kv. 109, 27. IX 1938 (N. Witkowski, Ta. herb.).

Thelephora palmata (Scop.) Fr. Käharlehternahkis, leidub kaunis harva. Kv. 229, 25. VIII 1935 (N. Witkowski, Ta. herb.).

✓ *Thelephora terrestris* Ehrh. [Syn.: *Phylacteria terrestris* (Ehrh.) Hig. et Guill.]. Lehternahkis, esineb kohati sageli maa peal ja vahest on kahjulik kuuse taimedele. Kv. 31, 11. IX 1930 (Lepik, Fungi est. ex. I, 1931, nr. 10); kv. 106, 17. IX 1937.

Polyporales (incl. Boletaceae).

Aleurodiscus roseus (Pers.) von Höhnelt et Litsch. Esineb kohati.

Tilia cordata Mill. Kv. 193, 28. IX 1931 (Ta. herb.).

✓ *Boletus bovinus* (L.) Fr. Lehmapäkk (lehmapuravik), esineb kohati. Kv. 60, 27. IX 1935 (N. Witkowski, Ta. herb.); kv. 106, 17. IX 1937.

Boletus duriusculus Kalch. Esineb harva. 25. IX 1938 (N. Witkowski, Ta. herb.).

✓ *Boletus edulis* Bull. Kivipuravik, esineb tihti. 2. X 1938 (N. Witkowski, Ta. herb.); kv. 106, 28. VIII 1935 (N. Witkowski); kv. 106, 105, 25. IX 1936 (N. Witkowski).

Boletus elegans Schw. Kuldpuravik, esineb kohati. Kv. 31, 4. X 1935 (N. Witkowski, Ta. herb.).

Boletus felleus Bull. Sapinepuravik, esineb igalpool tihti. Kv. 93, 28. VII 1935 (N. Witkowski, Ta. herb.); kv. 71, 18. IX 1937.

Boletus flavidus Fr. Kv. 96, 21. IX 1937 (T. Leisner, Ta. herb.).

Boletus luteus (L.) Fr. 20. IX 1937 (T. Leisner, Ta. herb.).

Boletus piperatus Bull. 29. IX 1938 (N. Witkowski, Ta. herb.).

✓ *Boletus rufus* (Schaeffer) Quel. Punapuravik. Kv. 106, 28. IX 1938 (N. Witkowski).

Boletus scaber Bulliard. Kasepuravik. Kv. 130, 28. VIII 1935 (N. Witkowski).

Boletus scaber var. *candida* Fr. 27. IX 1938 (N. Witkowski, Ta. herb.).

Boletus subtomentosus (L.) Fr. Sametpuravik, esineb väga harva. Kv. 70, 28. IX 1935 (N. Witkowski, Ta. herb.); kv. 93, 19. IX 1936 (N. Witkowski).

Boletus variegatus Sch. Liivapuravik (liivapäkk), esineb kohati rohkesti. Kv. 31, 4. X 1935 (N. Witkowski, Ta. herb.).

Calocera viscosa Pers. Sarvharik. Kv. 30, 27. IX 1935 (N. Witkowski, Ta. herb.).

Clavaria ligula (Schaeff.) Fries. Keelharik. 24. VIII 1935 (N. Witkowski, Ta. herb.).

Coriolus abietinus (Dicks) Quel. [Syn.: *Polystictus abietinus* (Dicks.) Fr.]. Esineb tihti poolkuivadel ja kuivanud kuuse tüvedel.

Picea excelsa Link. Kv. 106, 20. VI 1930 (Lepik, Fungi est. ex. to the Fung. Fl. of Est. I, 1939); kv. 131, 16. X 1933 (Ta. herb.); 17. IX 1939.

Coriolus hirsutus (Wulf.) Quel. [Syn.: *Polystictus hirsutus* (Wulf.) Fr., *Polyporus hirsutus*]. Villkõbjas, esineb sageli mitmesugustel lehtpuu tüvedel ja kändudel.

Betula pubescens Ehrh. Kv. 106, 16. X 1933; kv. 106, 17. IX 1939. *Betula verrucosa* Ehrh. Kv. 132, 12. IX 1930. (Lepik, Fungi est. ex. I, 1931, nr. 25). *Acer platanoides* L. 11. IX 1930 (Lepik, Metsakah. puumäd., 1931). *Alnus glutinosa* Gaertn. Kv. 105, 20. VI 1930; kv. 132, 11. IX 1930 (Lepik, Metsakah. puumäd., 1931); kv. 131, 16. X 1933 (Ta. herb.). *Alnus incana* DC. Kv. 131, 16. X 1933 (Ta. herb.); kv. 30, 28. IX 1935 (N. Witkowski, Ta. herb.); kv. 167, 18. VIII 1931; kv. 106, 17. X 1939. *Fraxinus excelsior* L. Kv. 96, 106, 11. IX 1930 (Lepik, Metsakah. puumäd., 1931); kv. 131, 16. X 1933 (Ta. herb.).

Coriolus kymatodes (Rostk.) Bourd. et Galz. (Syn.: *Polyporus kymathodes* Kostk.).

Picea excelsa Lk. Kv. 106, 11. IX 1930 (Ta. herb.).

Coriolus pergamenus (Fr. Pat. Ess. tax., p. 94).

Betula sp. Kv. 117, VII 1935 (Lepik, Contrib. to the Fung. Fl. of Est. I, 1939).

Coriolus unicolor (Bull.) Pat. var. *irpicoides* V. Litschauer. Esineb kase tüvedel kohati.

Betula pubescens Ehrh. Kv. 151, 26. VIII 1935 (Lepik, Contrib. to the Fung. Fl. of Est. I, 1939); kv. 131, 16. X 1933 (Ta. herb.); kv. 106, 28. IX 1931 (Ta. herb.). *Populus tremula* L. Kv. 106, 17. IX 1939.

Coriolus versicolor (L.) Quel. Esineb sageli lehtpuil.

Alnus glutinosa Gaertn. Kv. 131, 16. X 1933 (Ta. herb.). *Betula pubescens* Ehrh. Kv. 106, 17. IX 1937. *Betula verrucosa* Ehrh. Kv. 68, 29. IX 1935 (Ta. herb.). *Fraxinus excelsior* L. Kv. 131, 16. X 1933 (Ta. herb.).

Daedalea quercina (L.) Fr. Tammekek, esineb harva tamme tüvedel.

Quercus pedunculata Ehrh. Väabna saar, 28. VII 1933 (Ta. herb.).

Fomes fomentarius (L.) Fr. [Syn.: *Ungulina fomentaria* (L.) Pat., *Polyporus fomentarius* L.]. Tuletael, sagedane tael kaskedel.

Alnus glutinosa Gaertn. Kv. 106, 27. IX 1931; kv. 106, 17. IX 1937. *Betula* sp. Kv. 102, 2. X 1935 (N. Witkowski, Ta. herb.). *Betula pubescens* Ehrh. Kv. 106, 17. IX 1937; kv. 106, 17. IX 1939.

Fomes igniarius (L.) Fries. Tuletael, esineb rohkesti mitmesuguseil lehtpuil. Kv. 106, 17. IX 1939 (N. Witkowski).

Alnus incana DC. Kv. 191, 18. VIII 1931. *Alnus glutinosa* Gaertn. Kv. 106, 17. IX 1937. *Betula pubescens* Ehrh. Kv. 106, 17. IX 1939; kv. 7, 18. IX 1937. *Betula verrucosa* Ehrh. 20. VI 1931 (Ta. herb.); kv. 191, 18. VIII 1931; kv. 20, 18. IX 1937. *Fagus sylvatica* L. 21. VI 1930 (Ta. herb.). *Fraxinus excelsior* L. Kv. 132, 17. IX 1937. *Populus tremula* L. 29. IX 1935 (N. Witkowski, Ta. herb.); kv. 106, 18. VIII 1931; kv. 106, 17. IX 1937; kv. 106, 17. IX 1939.

Fomes marginatus Fr. Esineb sageli.

Alnus glutinosa Gaertn. Kv. 106, 17. IX 1937. *Alnus incana* DC. Kv. 167, 18. VIII 1931. *Betula pubescens* Ehrh. Kv. 192, 27. IX 1931; VIII 1935 (T. Leisner, Ta. herb.); kv. 106, 12. VI 1937 (Ta. herb.); kv. 106, 17. IX 1939. *Betula verrucosa* Ehrh. Kv. 167, 18. VIII 1931. *Populus tremula* L. Kv. 106, 17. IX 1939. *Tilia cordata* Mill. Kv. 106, 10. IX 1937 (N. Witkowski, Ta. herb.); kv. 106, 17. IX 1937; kv. 106, 17. IX 1939.

Fomes pinicola (Scw.) Fr. Kännutael, esineb sageli.

Picea excelsa Lk. Kv. 11, 27. IX 1931; kv. 33, 4. X 1935 (N. Witkowski, Ta. herb.); VIII 1935 (T. Leisner, Ta. herb.); kv. 106, 18. VIII 1931; kv. 106, 17. IX 1937; kv. 106, 17. IX 1939. *Pinus silvestris* L. Kv. 106, 17. IX 1937.

Ganoderma applanatum (Pers.) Pat. Ganod. Soc. Myc. de Fr. [Syn.: *Placodes applanatum* Quel., *Polyporus rubiginosus* (Schrad.) Quel., *Fomes applanatus*]. Harilik läiktorik leidub tihti lehtpuu kändudel. Kv. 106, 17. IX 1939 (N. Witkowski).

Betula pubescens Ehrh. Kv. 16, 18, 18. IX 1937; kv. 106, 17. IX 1939. *Fraxinus excelsior* L. Kv. 103, 12. IX 1930 (Lepik, Fungi est. ex. I, 1931, nr. 42). *Populus tremula* L. Kv. 7, 4. X 1935 (N. Witkowski, Ta. herb.); kv. 106, 18. VIII 1931; kv. 106, 17. IX 1937; kv. 106, 17. IX 1939. *Salix caprea* L. Kv. 106, 18. VIII 1931. *Tilia cordata* Mill. Kv. 106, 29. IX 1935.

Ganoderma laccatum B. et C. Piimjas läiktorik, esineb harva. Kv. 78, 23. IX 1938 (N. Witkowski, Ta. herb.).

Ganoderma lucidum (Leyss.) Karst. Punane läiktorik, esineb väga harva. Seni leitud ainult looduskaitse reserवादilt.

Betula pubescens Ehrh. Kv. 106, 17. IX 1937. *Populus tremula* L. Kv. 106, 12. VI 1937 (Ta. herb.).

Hymenochaete tabacina (Sow.) Lév. Ann. Sc. Nat. Lavanna hkiis, esineb kohati.

Picea alba Link. Kv. 91, 20. VI 1930 (Lepik, Fungi est. ex. I, 1931, nr. 9).

Lenzites abietina (Bull.) Fr. Kuusepehik, leidub kaunis harva okaspuu tüvedel.

Picea excelsa Lk. Kv. 282, 18. VIII 1931; 1933 (Ta. herb.).

Lenzites betulina (L.) Fr. Kasepehik, esineb tihti puuvirnadel ning kändudel.

Betula pubescens Ehrh. VI 1937 (J. Kristian, Ta. herb.). *Betula verrucosa* Ehrh. Kv. 132, 12. IX 1930 (Lepik, Fungi est. ex. I, 1931, nr. 28).

Lenzites sepiaria (Wulf.) Pers. Koerapehik, esineb tihti kuuse kändudel.

Picea excelsa Lk. VIII 1934 (Ta. herb.); kv. 106, 18. VIII 1931; kv. 106, 17. IX 1937; kv. 106, 17. IX 1939.

Leptoporus adustus (Willd.) Quél. [Syn.: *Polyporus adustus* (Willd.) Fr.] Mustjastorik, esineb kahjustajana puuvirnadel ja kändudel.

Alnus glutinosa Gaertn. Kv. 197, 28. IX 1931 (Ta. herb.). *Betula pubescens* Ehrh. Kv. 106, 16. XI 1933 (Ta. herb.); kv. 106, 17. IX 1937. *Populus tremula* L. 15. VI 1930 (Lepik, Fungi est. ex. I, 1931, nr. 18); kv. 106, 27. VIII 1931; kv. 106, 21. VI 1936; kv. 106, 17. IX 1937. *Salix caprea* L. Kv. 106, 17. IX 1937. *Tilia cordata* Mill. Kv. 106, 11. IX 1930 (Ta. herb.); kv. 130, 28. IX 1931 (Ta. herb.); kv. 131, 16. X 1933 (Ta. herb.).

Leptoporus caesius (Schrad.) Quél.

Populus tremula L. Kv. 106, 28. IX 1931 (Ta. herb.). *Tilia cordata* Mill. 11. IX 1930 (Ta. herb.).

Leptoporus lacteus (Fr.) Quél. (Syn.: *Polyporus lacteus* Fr.). *Tilia cordata* Mill. 11. IX 1930 (Ta. herb.).

Leptoporus sulphureus Quél. (Syn.: *Polyporus sulphureus*). Esineb ainult harva.

Populus tremula L. Kv. 106, 16. X 1933 (Ta. herb.); kv. 104, 16. X 1933. *Quercus pedunculata* Ehrh. Vääbna saar, 28. VII 1932; 28. VII 1933 (Ta. herb.).

Melanopus varius (Fr.) Bourd. et Galzin. (Syn.: *Polyporus picipes* Fr.). Esineb mitte sageli, saarel.

Fraxinus excelsior L. Kv. 132, 12. IX 1930 (Lepik, Fungi est. ex. I, 1931, nr. 16); kv. 132, 17. IX 1937.

Merulius papyrinus (Bull.) Quél. Fl. myc. [Syn.: *Merulius corium* (Pers.) Fr.]. Pabervamm esineb iseäranis sageli pärnal.

Tilia cordata Mill. Kv. 106, 20. VI 1930 (Lepik, Fungi est. ex. I, 1931, nr. 13); kv. 106, 1, 2. X 1935 (N. Witkowski, Ta. herb.); kv. 39, 27. VII 1933 (Ta. herb.); kv. 106, 10. IX 1937 (N. Witkowski); kv. 105, 17. IX 1937 (N. Witkowski); kv. 130, 4. X 1937 (N. Witkowski). *Corylus avellana* L. Kv. 106, 28. IX 1931 (Ta. herb.).

Merulius tremellosus Schrader. Kännuamm, esineb vanadel puutüvedel ja kändudel, iseäranis pajudel, kaskedel ja paplitel.

Betula pubescens Ehrh. Kv. 106, 16. X 1931. *Betula verrucosa* Ehrh. Kv. 132, 11. IX 1930 (Lepik, Metsakah. puumäd., 1931). *Populus tremula* L. Kv. 132, 12. IX 1930 (Ta. herb.).

Phellinus nigricans (Fr.) Pat. var. *resupinatus* Bourd. et Galz.

Betula pubescens Ehrh. Kääbasaar, 28. VII 1932; Vääbna saar, 28. VII 1932; kv. 106, 17. IX 1937. *Betula verrucosa* Ehrh. Kv. 191, 18. VIII 1931. *Populus tremula* L. Kv. 10, 11. IX 1930 (Ta. herb.).

Phlebia aurantiaca (Saw.) Karst. Kv. 197, 28. IX 1931 (Ta. herb.).

Polyporus betulinus (Bull.) Fr. Esineb sageli.

Betula sp. VIII 1935 (N. Witkowski, Ta. herb.); kv. 130, 17. IX 1939 (N. Witkowski). *Betula pubescens* Ehrh. Kv. 106, 17. IX 1937; kv. 106, 17. IX 1939.

Polyporus brumalis Fr. Esineb kaunis tihti.

Alnus glutinosa Gaertn. Kv. 105, 20. VI 1930 (Ta. herb.). *Populus tremula* L. Kv. 106, 20. VI 1930 (Ta. herb.).

Polystictus velutinus (Pers.) Fr. (Syn.: *Polyporus velutinus* Fr.) Sametpuidik, esineb tihti.

Alnus incana DC. Kv. 131, 16. X 1933 (Ta. herb.). *Betula verrucosa* Ehrh. 11. IX 1930. *Fraxinus excelsior* L. 11. IX 1930. *Populus tremula* L. 11. IX 1930 (Lepik, Metsakah. puumäd., 1931); kv. 106, 17. IX 1937.

Ramaria cristata (Holmsk.) 24. VIII 1935 (T. Leisner, Ta. herb.).

Ramaria stricta (Pers.) Quél. VIII 1935 (N. Witkowski, Ta. herb.); kv. 106, 17. IX 1937.

Spongipellis borealis (Wahl.) Pat. Esineb tihti kuuse kändudel. 7. V 1931 (A. Karn, Ta. herb.); kv. 94, 130, 10. IX 1937 (N. Witkowski, Ta. herb.); kv. 94, 10. IX 1937 (N. Witkowski); kv. 129, 17. IX 1939 (N. Witkowski).

Picea excelsa Link. Kv. 92, 29. VIII 1935 (N. Witkowski, Ta. herb.); kv. 106, 18. IX 1936 (Ta. herb.); kv. 106, 17. IX 1937.

Stereum ambignum Peck.

Picea excelsa Link. Kv. 131, 12. IX 1930 (Ta. herb.).

Stereum faciatum (Schw.) Fries.

Alnus sp. Kv. 151, 26. VIII 1935 (N. Witkowski, Ta. herb.). *Alnus glutinosa* Gaertn. Kv. 106, 19. IX 1936 (Ta. herb.); kv. 106, 17. IX 1937; kv. 106, 17. IX 1939. *Alnus incana* DC. 1. VIII 1933 (Pöder, Ta. herb.). *Betula pubescens* Ehrh. Kv. 106, 17. IX 1937. *Populus tremula* L. Kv. 129, 18. VIII 1931 (Ta. herb.).

Stereum hirsutum (Willd.) Pers. Esineb sageli lehtpuude tüvedel.

Alnus glutinosa Gaertn. 20. VI 1930 (Ta. herb.); kv. 131, 16. X 1933 (Ta. herb.). *Betula pubescens* Ehrh. Kv. 9, 27. IX 1931 (Ta. herb.); kv. 106, 17. IX 1937.

Stereum lugubre Cooke.

Populus tremula L. Kv. 106, 12. IX 1930 (Ta. herb.).

Stereum purpureum Pers. Pruunahkis, esineb tihti poolmädadel lehtpuu tüvedel ja kändudel.

Betula pubescens Ehrh. Kv. 19, 28. IX 1931 (Ta. herb.); kv. 106, 27. VII 1933 (Ta. herb.); kv. 106, 17. IX 1937.

Stereum rugosum Pers. Kare nahkis, esineb kaunis sageli poolmädadel lepa ja kase kändudel ja mahalangenud mädadel puu tüvedel nii looduskaitse reservaadil kui ka selle lähemas ja kaugemas ümbruses. Seni on seda puuseent märgitud Kastre-Peravallas alljärgnevail peremeestaimedel:

Betula verrucosa Ehrh. Kv. 106, 132 ja mujal, 21. VI 1930 (Lepik, Fungi est. ex. I, 1931, nr. 6). *Corylus avellana* L. Kv. 107, 16. X 1933 (Ta. herb.).

Stereum sanguinolentum (Alb. et Schw.) Fr. Verev nahkis, esineb kohati kuuse tüvedel. Looduskaitse reservaadil seda seent seni leidunud ei ole, küll aga lähemas ümbruses.

Picea excelsa Link. Kv. 58, 11. IX 1930 (Lepik, Fungi est. ex. I, 1931, nr. 8); kv. 104, 106, 131, 16. X 1933 (Ta. herb.).

Trametes cinnabarina (Jacq.) Fr. Punane pess, esineb kohati mädanevatel lehtpuu tüvedel, millised juba maha langenud.

Alnus glutinosa Gaertn. Kv. 131, 16. X 1933 (Ta. herb.). *Betula pubescens* Ehrh. Kv. 131, 16. X 1933 (Ta. herb.); kv. 37, 18. IX 1937. *Betula verrucosa* Ehrh. 8. IX 1923 (Lepik, Metsakah. puumäd., 1931). *Populus tremula* L. Kv. 132, 12. IX 1930 (Lepik, Fungi est. ex. I, 1931, nr. 31).

Trametes mollis (Somm.) Fr. (Syn.: *Polyporus cervinus* Pers.). Pehme pess.

Betula pubescens Ehrh. Kv. 106, 16. X 1930 (Ta. herb.); kv. 106, 16. X 1933; kv. 106, 17. IX 1937. *Fraxinus excelsior* L. Kv. 131, 16. X 1933 (Ta. herb.); kv. 106, 16. X 1933. *Populus tremula* L. Kv. 106, 21. VI 1930 (Lepik, Fungi est. ex. I, 1931, nr. 32).

Trametes odorata (Wulf.) Fr. Esineb sageli kuuse kändudel.

Picea excelsa Lk. Kv. 11, 106, 27. IX 1931; 7. X 1935 (N. Witkowski, Ta. herb.); kv. 106, 17. IX 1939; kv. 130, 10. IX 1937 (N. Witkowski); kv. 131, 28. VIII 1935 (N. Witkowski).

Trametes radiciperda Hart. [Syn.: *Ungulina annosa* (Fr.) Pat., *Fomes annosa* Fr., *Placodes annosa* Quél.]. Juure pess, esineb kohati rohkesti.

Picea excelsa Lk. 10. VI 1924 (P. Reim, Ta. herb.); kv. 106, 27. IX 1931; kv. 106, 17. IX 1937.

Trametes serialis Fries. (Syn.: *Polyporus scalaris* Pers.).

Picea excelsa Link. 13. IX 1930 (Lepik, Fungi est. ex. I, 1931, nr. 34); kv. 106, 17. IX 1937.

Trametes Trogii (Berk.) Fr.

Betula verrucosa Ehrh. Kv. 131, 132, 12. IX 1930 (Ta. herb.); X 1934 (K. Kulbin, Ta. herb.). *Populus tremula* L. Kv. 106, 24. VII 1935 (Ta. herb.); kv. 106, 17. IX 1937.

Ungulina fuliginosa (Scop.) Pat. [Syn.: *Ischonoderma resinum* (Fr.) Karst., *Polyporus resinus* Fr.]. Kv. 83, 25. IX 1936 (N. Witkowski, Ta. herb.); kv. 139, 10. IX 1937 (N. Witkowski).

Pinus silvestris L. Kv. 60, 3. X 1938 (N. Witkowski, Ta. herb.).

Xanthochrous frisiana Pat.

Salix caprea L. Kv. 106, 17. IX 1939.

Xanthochrous perennis (L.) Pat. [Syn.: *Polystictus perennis* (L.) Fr., *Pelloporus perennis* Quél., *Polyporus perennis* Fr.]. Liiva kõbjas, esineb kuival liivasel pinnal. 1. IX 1935 (N. Witkowski, Ta. herb.).

Xanthochrous pini (Brot.) Pat. [Syn.: *Trametes pini* (Thore) Fr.]. Kuuse pess, esineb sageli.

Picea alba Link. 14. VI 1936 (Ta. herb.). *Picea excelsa* Link. Kv. 106, 11. IX 1930 (Lepik, Fungi est. ex. I, 1931, nr. 48); kv. 44, 106, 131, 143, 27. IX 1931; kv. 106, 17. IX 1937. *Pinus silvestris* L. Kv. 106, 27. VIII 1931.

Xanthochrous radiatus (Sow.) Pat. Esineb kaunis tihti lepal.

Alnus glutinosa Gaertn. Kv. 197, 28. IX 1931 (Ta. herb.); kv. 106, 16. X 1933; kv. 106, 17. IX 1937; kv. 20, 18. IX 1937; kv. 106, 17. IX 1939. *Corylus avellana* L. Kv. 7, 18. IX 1937.

Xanthochrous tomentosus. Kv. 76, 29. IX 1936 (N. Witkowski, Ta. herb.).

Agaricales.

✓ *Amanita mappa* Batsch. Valge loorik, esineb harva maapinnal. 29. IX—16. X 1935 (N. Witkowski, Ta. herb.); kv. 106, 17. IX 1937.

Amanita muscaria (L.) Fr. Kärbseloorik, esineb igal pool maapinnal. 2. X 1935 (N. Witkowski, Ta. herb.); kv. 127, 30. IX 1935 (N. Witkowski, Ta. herb.); kv. 105, 28. VIII 1935 (N. Witkowski); kv. 93, 17. IX 1937 (N. Witkowski).

✓ *Amanita phalloides* (Vaill.) Fries var. *verna* (Bull.). Valge kärbseseen (valge loorik). 24. VIII 1935 (N. Witkowski, Ta. herb.); kv. 106, 28. VIII 1935 (N. Witkowski).

✓ *Amanita porphyrea* Alb. et Schw. Tumepruun loorik. VIII 1935 (N. Witkowski, Ta. herb.); 24. IX 1938 (N. Witkowski, Ta. herb.); kv. 106, 17. IX 1937.

Amanita rubescens Fries. Punakas loorik. Kv. 93, 28, 29. VIII 1935 (N. Witkowski); kv. 93, 17. IX 1937 (N. Witkowski).

Amanita virosa Fr. Kv. 83, 18. IX 1936 (N. Witkowski, Ta. herb.); kv. 130, 3. X 1937 (N. Witkowski).

✓ *Amanitopsis vaginata* Roze. Harilik tupploorik. Kv. 106, 17. IX 1937. var. *badia*: kv. 107, 28. IX 1938 (N. Witkowski); kv. 129, 107, 30. IX 1938 (N. Witkowski); var. *plumbea*: kv. 93, 29. VIII 1935 (N. Witkowski).

✓ *Armillaria mellea* (Wahl.) Fr. Harilik külmaseen. Kv. 63, 29. IX 1935 (N. Witkowski, Ta. herb.); kv. 93, 16. IX 1937 (N. Witkowski).

Alnus glutinosa Gaertn. Kv. 106, 17. IX 1938. *Betula pubescens* Ehrh. Kv. 106, 17. IX 1937. *Populus tremula* L. Kv. 106, 17. IX 1937. *Picea excelsa* Link. Kv. 106, 17. IX 1937. *Tilia cordata* Mill. Kv. 106, 17. IX 1939.

- Camarophyllus ^Pcaerinus* (Scop.) Fr. Kv. 60, 27. IX 1935 (N. Witkowski, Ta. herb.).
- Camarophyllus niveus* (Scop.) Fr. Kv. 93, 28. VIII 1937 (N. Witkowski).
- ✓ *Clitocybe aurantiaca* Wulf. 1. X 1938 (N. Witkowski, Ta. herb.); kv. 106, 17. IX 1937.
- ✓ *Clitocybe clavipes* Pers. Tõlvjas lehtrik. Kv. 106, 2. X 1935 (N. Witkowski); kv. 93, 28. IX 1937 (N. Witkowski).
- Clitocybe connata* (Fr. et Schum.) Gill. Kv. 71, 23. IX 1938 (N. Witkowski, Ta. herb.).
- Clitocybe dealbata* Sow. Kv. 58, 5. X 1935 (N. Witkowski, Ta. herb.); kv. 71, 18. IX 1937.
- Clitocybe gilva* (Pers.) Fries. Esineb harva. Kv. 90, IX 1935 (N. Witkowski, Ta. herb.); kv. 37, 18. IX 1937; kv. 105, 29. VIII 1935 (N. Witkowski).
- ✓ *Clitocybe infundibuliformis* (Schaeff.) Fr. Pärise lehtrik. Kv. 106, 28. VIII 1935 (N. Witkowski).
- ✓ *Clitocybe odora* (Bull.) Fr. Anis-lehtrik. Kv. 60, 2. X 1938 (N. Witkowski, Ta. herb.); kv. 106, 28. VIII 1935 (N. Witkowski); kv. 93, 28. IX 1937 (N. Witkowski).
- Clitocybe squamulosa* (Pers.) Fr. 24. IX 1938 (N. Witkowski, Ta. herb.).
- Clitopilus lepista* Fr. Esineb niiske segametsa all. 26. VIII 1935 (T. Leisner, Ta. herb.); 8.—21. IX 1937 (T. Leisner, Ta. herb.).
- Clitopilus prunulus* (Scop.) Fr. Tava-harmik. Kv. 112, 23. IX 1938 (N. Witkowski, Ta. herb.); kv. 107, 4. X 1937 (N. Witkowski); kv. 130, 30. IX 1938 (N. Witkowski).
- Collybia butyracea* Bull. Või-kõrges, esineb männimetsa all. 30. IX 1938 (N. Witkowski, Ta. herb.).
- ✓ *Collybia confluens* (Pers.) Fr. (Syn.: *Marasmius confluens* Pers.). VIII 1935 (N. Witkowski, Ta. herb.); 28. IX 1938 (N. Witkowski, Ta. herb.); kv. 106, 17. IX 1937.
- Collybia dryophila* Bull. 27. VIII 1935 (N. Witkowski, Ta. herb.).
- Collybia velutipes* Fr. Sametkõrges. Kv. 71, 3. X 1935 (N. Witkowski, Ta. herb.).
- Coprinus plicatilis* (Curt.) Fr. Kv. 32, 23. IX 1938 (N. Witkowski, Ta. herb.).
- Crepidotus calolepis* Fr. Esineb haava kuivanud oksadel.
Populus tremula L. 22. IX 1937 (T. Leisner, Ta. herb.).

- Crepidotus sessilis* (Bulliard.) Fries. Kv. 94, 4. X 1937 (N. Witkowski).
- Dermocybe cinnamomea* (L.) Fr. Esineb sagedasti. X 1935 (N. Witkowski, Ta. herb.).
- Dermocybe sanguinea* (Wulf.) Fr. VIII 1935 (N. Witkowski, Ta. herb.).
- ✓ *Entoloma nidorosum* Fr. Esineb segametsa all kõikjal. 8.—21. IX 1937 (T. Leisner, Ta. herb.); kv. 106, 17. IX 1937.
- ✓ *Flammula sapinea* Fries. Kuuse tulinutt. 4. X 1938 (N. Witkowski, Ta. herb.); kv. 106, 2. X 1935 (N. Witkowski).
- Galera tenera* Fries. Pruunnäpsik. Kv. 60, 2. X 1938 (N. Witkowski, Ta. herb.).
- Gomphidius glutinosus* (Schaeff.) Fr. Pihkaneliimik. 25. IX 1938 (N. Witkowski, Ta. herb.); kv. 94, 16, 17. IX 1937 (N. Witkowski); kv. 94, 26. IX 1938 (N. Witkowski); kv. 130, 30. IX 1938 (N. Witkowski).
- Gomphidius roseus* Fr. [Syn.: *Boletus bovinus* (L.) Fr.]. Roosaliimik. 3. X 1938 (N. Witkowski, Ta. herb.).
- ✓ *Hygrophorus conicus* (Scop.) Fr. Kuhikjas vesinutt. 23. IX 1938 (N. Witkowski, Ta. herb.); kv. 106, 17. IX 1937.
- ✓ *Hypholoma Candolleianum* (Fr.). Kv. 106, 17. IX 1937 (det. T. Leisner).
- Hypholoma capnoides* Fries. Kv. 100, 2. X 1935 (N. Witkowski, Ta. herb.).
- Hypholoma sublateritium* Fries. Kv. 100, 2. X 1935 (N. Witkowski, Ta. herb.).
- ✓ *Inocybe fastigiata* Schäff. Kv. 132, 17. IX 1937; kv. 106, 10. IX 1936 (N. Witkowski).
- ✓ *Inocybe praetervisa* Quél. Kv. 106, 17. IX 1937 (det. T. Leisner).
- ✓ *Inoloma albo-violaceum* (Pers.) Fr. X 1935 (N. Witkowski, Ta. herb.); kv. 106, 17. IX 1937; kv. 106, 28. VIII 1935 (N. Witkowski).
- ✓ *Inoloma bolare* (Pers.) Fr. Esineb harva. Kv. 29, 31. VIII 1935 (N. Witkowski, Ta. herb.); 8.—21. IX 1937 (T. Leisner, Ta. herb.); kv. 30, 3. X 1938 (N. Witkowski, Ta. herb.); kv. 106, 17. IX 1937.
- Inoloma traganum* Fries. Lilla jämejalg. VIII 1935 (N. Witkowski, Ta. herb.).
- Inoloma lepidomyces* (Alb. et Schw.) Schrött. Esineb segametsa all. 8.—21. IX 1937 (T. Leisner, Ta. herb.); kv. 7, 18. IX 1937.

- ✓ *Inoloma violaceum* (L.) Fr. VIII 1935 (N. Witkowski, Ta. herb.); kv. 106, 17. IX 1937.
- ✓ 19 *Lactarius camphoratus* (Bull.) Fr. 29. IX 1935 (N. Witkowski, Ta. herb.); kv. 106, 17. IX 1937.
- Lactarius cilicioides* Fr. 1. X 1935 (N. Witkowski, Ta. herb.).
- ✓ *Lactarius deliciosus* Fr. Kuuseriisik. Kv. 106, 17. IX 1937; kv. 92, 1. X 1938 (N. Witkowski).
- Lactarius glyciosmus* Fr. Kv. 130, 2. X 1935 (N. Witkowski, Ta. herb.); kv. 105, 29. VIII 1935 (N. Witkowski); kv. 130, 2. X 1935 (N. Witkowski).
- ✓ *Lactarius rufus*. Punapiimik. Kv. 106, 18. VIII 1936; kv. 106, 17. IX 1937.
- ✓ *Lactarius scrobiculatus*. Kollapiimik. Kv. 106, 17. IX 1937; kv. 130, 2. X 1935 (N. Witkowski); kv. 106, 19. IX 1936 (N. Witkowski); kv. 106, 4. X 1937 (N. Witkowski); kv. 106, 28. IX 1938 (N. Witkowski).
- Lactarius serifluus* (DC.) Fries. IX, X 1935 (N. Witkowski, Ta. herb.).
- Lactarius subdulcis* (Bull.) Fries. Lepapiimik. IX, X 1935 (N. Witkowski, Ta. herb.).
- Lactarius torminosus* (Schaeff.) Fries. Kasepiimik e. vahulik. 29. IX 1935 (N. Witkowski, Ta. herb.); kv. 287, 18. IX 1937.
- ✓ *Lactarius turpis* (Weim.) Fries. Oliivpiimik. 29. IX 1935 (N. Witkowski, Ta. herb.); kv. 106, 17. IX 1937; kv. 71, 18. IX 1937; kv. 93, 29. VIII 1935 (N. Witkowski); kv. 107, 1. X 1938 (N. Witkowski).
- ✓ *Lactarius vellereum* Fr. Rädipiimik. Kv. 106, 17. IX 1937.
- Lactarius vietus* Fr. 1. X 1935 (N. Witkowski, Ta. herb.).
- Lentinus cochleatus* Pers. 6. X 1936 (N. Witkowski, Ta. herb.).
- Lepiota amianthina* Scop. 25. IX 1938 (N. Witkowski, Ta. herb.); kv. 49, 18. IX 1937.
- Lepiota carcharias* (Pers.) Fr. Kv. 70, 6. X 1935 (N. Witkowski, Ta. herb.).
- Lepiota cinnabarina* (Alb. et Schw.) Karst. Kv. 130, 2. X 1935 (N. Witkowski, Ta. herb.).
- ✓ *Lepiota clypeolaria* (Bull.) Fr. Kv. 106, 17. IX 1937; kv. 71, 18. IX 1937 (det. T. Leisner).
- Lepiota cristata* (Alb. et Schw.) Fr. Kv. 52, 70, 5. X 1935 (N. Witkowski, Ta. herb.).

- Lepiota excoriata* (Schum.) Fr. Valgesirmik. 24. VIII 1935 (N. Witkowski, Ta. herb.); 23. IX 1938 (N. Witkowski, Ta. herb.).
- ✓ *Lepiota procera* (Scop.) Fr. Lõoseene suursirmik, esineb kohati. Kv. 106, 27. IX 1931.
- ✓ *Lepiota rhacodes* (Vittad.) Quélet. Safran-sirmik. Kv. 106, 17. IX 1937.
- Limacium agathosmum* Fries. Kv. 1, 4. X 1935 (N. Witkowski, Ta. herb.).
- Limacium cossus* (Saw.) Fr. Kv. 32, 4. X 1935 (N. Witkowski, Ta. herb.).
- Limacium hypothejum* Fries. Kv. 30, 7. X 1935 (N. Witkowski, Ta. herb.).
- Limacium olivacea album* Fries. Kv. 100, 2. X 1935 (N. Witkowski, Ta. herb.).
- Limacium russula* Schaeff. Esineb segametsa all. 19. IX 1937 (T. Leisner, Ta. herb.).
- Marasmius candidus* Bolt. Kv. 7, 76, 28. X 1936 (N. Witkowski, Ta. herb.).
- Marasmius ingratus* (Schum.) Kv. 70, 28. IX 1935 (N. Witkowski, Ta. herb.).
- ✓ *Marasmius peronatus* (Bolt.) Fr. VIII 1935 (N. Witkowski, Ta. herb.); kv. 106, 28. VIII 1935 (N. Witkowski).
- Marasmius urens* (Bull.) Fr. Kv. 71, 18. IX 1937.
- ✓ *Mycena epipterygia* (Soop.) Fr. Kv. 106, 29. IX 1935 (N. Witkowski, Ta. herb.).
- ✓ *Mycena galericulata* Quél. Mustjas sõõrik. Kv. 106, 17. IX 1939; kv. 106, 17. IX 1939 (N. Witkowski).
- ✓ *Mycena pura* Quélet. Redissõõrik. Kv. 106, 17. IX 1937 (det. T. Leisner).
- ✓ *Myxarium mucosum* (Bull.) Fr. Kv. 106, 17. IX 1937.
- Omphalia fibula* (Bull.) Fr. Pannalsõlg (sõlik). Kv. 88, 28. IX 1938 (N. Witkowski, Ta. herb.).
- ✓ *Paxillus atrotomentosus* (Batsch.) Fr. 29. IX 1928 (N. Witkowski, Ta. herb.); kv. 106, 17. IX 1937.
- ✓ *Paxillus involutus* Batsch. Tava-vahelik. Esineb kohati. Kv. 106, 27. IX 1931; IX—X 1935 (N. Witkowski, Ta. herb.); kv. 106, 17. IX 1937; kv. 106, 17. IX 1939; kv. 106, 107, 17. IX 1939 (N. Witkowski).
- Phlegmatium croculitum* Quél. Esineb segametsades. 8.—21. IX 1937 (N. Witkowski, Ta. herb.).

Pholiota adiposa Fries. Kv. 256, 25. IX 1936 (N. Witkowski, Ta. herb.); kv. 228, 1. X 1937 (N. Witkowski, Ta. herb.).

Pholiota caperata (Pers.) Fries. Mampel. Kv. 60, 29. IX 1935 (N. Witkowski, Ta. herb.).

✓ *Pholiota flamans* Fries. Kv. 100, 161, 29. VIII 1935 (N. Witkowski, Ta. herb.); kv. 106, 17. IX 1939 (N. Witkowski).

Pholiota mutabilis (Schaeff.) Fr. Kännumampel. Kv. 100, 9. X 1935 (N. Witkowski, Ta. herb.).

Pholiota squarrosa Fr. Soomusmampel. Kv. 21, 29. IX 1935 (N. Witkowski, Ta. herb.).

Populus tremula L. Kv. 106, 17. IX 1937.

Pleurotus pubescens (Sow.) Fr. Kv. 102, 2. X 1935 (N. Witkowski, Ta. herb.).

✓ *Pluteus cervinus* (Schaeff.) Fr. Pruunkelpseen. Kv. 106, 17. IX 1937; kv. 106, 17. IX 1939.

✓ *Psalliota arvensis* (Schaeff.) Fries. Pöldsampion. Kv. 93, 16. IX 1937 (N. Witkowski); kv. 93, 4. X 1937 (N. Witkowski); kv. 106, 93, 1. X 1938 (N. Witkowski).

✓ *Psalliota pratensis* (Schaeff.) Fr. Kv. 117, 26. VIII 1935 (N. Witkowski, Ta. herb.); kv. 106, 17. IX 1937.

✓ *Psalliota silvatica* (Schaeff.) Fries. Kv. 106, 4. X 1937 (N. Witkowski).

X *Psathyrella porona* Fr. Kv. 130, 4. X 1937 (N. Witkowski).

Rozites caperata (Pers.) Karst. 3. X 1938 (N. Witkowski, Ta. herb.).

✓ *Russula alutacea* (Pers.) Fr. Magepilvik. IX—X 1931 (N. Witkowski, Ta. herb.); kv. 106, 28. VIII 1935 (N. Witkowski).

Russula consobrina Fries. 27. IX 1938 (N. Witkowski, Ta. herb.).

Russula emetica (Schäff.) Fr. Kirbe pilvik. Kv. 71, 18. IX 1937.

Russula foetens Pers. Lõhnav pilvik. Kv. 7, 18. IX 1937.

Russula fragilis (Pers.) Sing. Rabe pilvik. Kv. 105, 10. IX 1937 (N. Witkowski).

Russula nitida (Pers.) Fr. Kv. 100, 29. IX 1938 (N. Witkowski, Ta. herb.).

Russula ochroleuca Pers. Paatjas pilvik. Kv. 94, 10. IX 1937 (N. Witkowski).

✓ *Russula rubra* (Krbz.) Pers. Punane pilvik. Kv. 106, 28. VIII 1935 (N. Witkowski).

Russula xerampelina (Schaeff.) Fr. 24. IX 1938 (N. Witkowski, Ta. herb.).

✓ *Russuliopsis laccata* (Scop.) Schroet. Kv. 58, 60, 27. IX 1935 (N. Witkowski, Ta. herb.); kv. 106, 2. X 1935 (N. Witkowski).

✓ *Schizophyllum alneum* Schr. (Syn.: *Sch. commune* Fr.).

Betula verrucosa Ehrh. Kv. 132, 12. IX 1930 (Ta. herb.). *Betula pubescens* Ehrh. Kv. 131, 16. X 1933 (Ta. herb.). *Fraxinus excelsior* L. Kv. 131, 16. X 1933 (Ta. herb.). *Populus tremula* L. Kv. 106, 17. IX 1937.

Stropharia aeruginosa (Curt.) Fr. Sinivärvik. 13. IX 1930 (Ta. herb.); kv. 58, IX—X 1935 (N. Witkowski, Ta. herb.).

Stropharia depilata (Pers.) Fr. Kv. 31, 70, 17.—30. IX 1936 (N. Witkowski, Ta. herb.); kv. 30, 5. X 1937 (N. Witkowski, Ta. herb.); kv. 61, 3. X 1938 (N. Witkowski, Ta. herb.).

Stropharia squamosa (Pers.) Fr. Kv. 30, 31, 70, 29. IX 1935 (N. Witkowski, Ta. herb.).

✓ *Telamonia armillata* Fries. VIII—IX 1935 (N. Witkowski, Ta. herb.); kv. 16, 18. IX 1937; kv. 106, 28. VIII 1935 (N. Witkowski).

Telamonia brunnea Pers. Esineb okaspuumetsa all. 8.—21. IX 1937 (T. Leisner, Ta. herb.).

Telamonia flexipes (Pers.) Fr. Kv. 131, 17. IX 1937 (det. T. Leisner).

Tricholoma albo-brunneum (Pers.) Fr. Valkjaspruun heinik, esineb väga sageli. IX—X 1935 (N. Witkowski, Ta. herb.).

✓ *Tricholoma album* (Schaeff.) IX—X 1935 (N. Witkowski, Ta. herb.); kv. 106, 17. IX 1937; kv. 106, 25. IX 1936 (N. Witkowski); kv. 93, 28. VIII 1935 (N. Witkowski).

Tricholoma equestre (L.) Fries. Hobuheinik. Kv. 63, 29. IX 1935 (N. Witkowski, Ta. herb.).

Tricholoma focale Fr. Kv. 96, 8.—21. IX 1937 (T. Leisner, Ta. herb.).

Tricholoma imbricatum Fr. Soomusheinik. Kv. 6, 4. X 1935 (N. Witkowski, Ta. herb.).

✓ *Tricholoma nuda* (Bull.) Fr. Paljasheinik. Kv. 106, 2. X 1935 (N. Witkowski, Ta. herb.); kv. 106, 4. X 1937 (N. Witkowski).

Tricholoma personatum Fries. Vaglaheinik. 1. X 1938 (N. Witkowski, Ta. herb.).

Tricholoma sejunctum (Sow.) Fr. Kv. 63, 29. IX 1935 (N. Witkowski, Ta. herb.).

Tricholoma sulfurinum Quél. Väävelheinik. Kv. 116, 26. VIII 1935 (N. Witkowski, Ta. herb.).

Tricholoma terrum (Schaeff.) Fr. Maasääsik. 4. X 1935 (N. Witkowski, Ta. herb.); kv. 106, 17. IX 1937.

Tricholoma verrucipes Fr. Kv. 271, 23. IX 1936 (N. Witkowski, Ta. herb.).

Gasteromycetes.

Cyathus crucibulum Hoffm. 2. X 1936 (N. Witkowski, Ta. herb.).

Gaster fimbriatus Fries. Ripsjasmaatäht. Kv. 96, 12. IX 1930 (N. Witkowski, Ta. herb.).

Lycoperdon piriforme (Schaeff.) Pers. Kv. 58, 5. X 1935 (N. Witkowski, Ta. herb.); kv. 106, 2. X 1935 (N. Witkowski).

Heteroderma vulgare Horn. 17. IX 1936 (N. Witkowski, Ta. herb.).

Deuteromycetes.

Aschyta Weissiana Allescher. Esineb kohati.

Impatiens noli tangere L. 25. VIII 1935. (Lepik, Contrib. to the Fung. Fl. Est. I, 1939).

Ustilago cinerea Pers. Hahkhallitus, esineb tihti mitmeaastal taimedel ja taimeosadel.

Calla palustris L. Kv. 106, 7. VI 1939. *Majanthemum bifolium* L.

Kv. 106, 7. VI 1939. *Menyanthes trifoliata* L. Kv. 106, 17. IX 1939.

Pastinaca quadrifolia L. Kv. 106, 17. IX 1937.

Uromyces campi sili Spegaz. Esineb kohati.

Impatiens noli tangere L. 19. IX 1936 (Lepik, Contrib. to the Fung. Fl. of Est. I, 1939).

Uromyces mercurialis Pers. Esineb tihti.

Mercurialis perennis L. 25. VII 1935 (Ta. herb.); kv. 106, 12. VI 1937 (Ta. herb.); kv. 106, 17. IX 1937; kv. 106, 17. IX 1939.

Uromyces microsora Sacc.

Tilia platyphyllos Scop. 24. VII 1935 (Ta. herb.).

Uromyces virgaureae (Thum.) Lindau. Esineb kohati.

Ustilago virga aurea L. 24. VII 1935 (Lepik, Contrib. to the Fung. Fl. of Est. I, 1939); kv. 287, 18. IX 1937.

Uromyces gramineum Corda. Kõrreliste ruugehallitus, esineb tihti.

Uromyces remota Fr. Kv. 106, 17. IX 1939. *Milium effusum* L. Kv. 34, 24. VII 1935 (Ta. herb.). *Phragmites communis* Trin. Kv. 106, 17. IX 1937.

Uromyces herbarum (Pres.) Link. Harilik ruugehallitus, esineb tihti.

Anthriscus silvestris Hoffm. Kv. 34, 26. VII 1935 (Ta. herb.).

Daruca filum Cast. Esineb tihti parasiidina roosteseentel.

Agropyrum canium P. B. Pucc. gram. II Kv. 281, 19. VIII 1931 (Ta. herb.). *Deschampsia caespitosa* L. II *Puccinia graminis* Kv. 106, 17. IX 1937. *Poa palustris* L. Pucc. gram. II Kv. 167, 18. VIII 1931, (Ta. herb.).

Gleosporium tiliae Oud. Pärna kõrblaiksus, esineb tihti pärna lehtedel.

Tilia cordata Mill. 5. VII 1924 (Ta. herb.); 20. VI 1931 (Ta. herb.); kv. 78, 24. VII 1936 (Ta. herb.); kv. 106, 17. IX 1937; kv. 106, 17. IX 1939.

Grahpium pallescens (Fuck.) Lindau. Esineb tihti.

Cerastium caespitosum Gelib. Kv. 59, 20. VI 1931 (Ta. herb.). *Stellaria nemorum* L. Kv. 106, 21. VI 1936.

Isariopsis alborosella (Desm.) Lind. Esineb kaunis tihti.

Stellaria holostea L. Kv. 106, 16. VI 1931.

Phyllosticta asperulae Sacc. Varjulille ümarlaiksus, leidub harva.

Asperula odorata L. Kv. 40, 27. VII 1933 (Ta. herb.).

Phyllosticta corrodens Passer. Esineb harva.

Clematis integrifolia L. 24. VIII 1935 (Lepik, Contrib. to the Fung. Fl. of Est. I, 1939). *Clematis vitalba* L. 24. VIII 1935 (Lepik, Contrib. to the Fung. Fl. of Est. I, 1939).

Ramularia calthae Liro. Esineb kohati.

Caltha palustris L. Kv. 106, 18. VIII 1931.

Ramularia cylindroides Sacc. Esineb kaunis tihti.

Pulmonaria officinalis L. Kv. 91, 19. VI 1936; kv. 16, 18. IX 1937; kv. 106, 18. IX 1939.

Scolecotrichum graminis Fucel. Esineb kohati rohkesti.

Milium effusum L. 24. VII 1935 (Lepik, Contrib. to the Fung. Fl. of Est. I, 1939). *Phleum pratense* L. 26. VIII 1935 (Ta. herb.).

Septoria scutellariae Thüm. Esineb harva.

Scutellaria L. 26. VII 1935 (Lepik, Contrib. to the Fung. Fl. of Est. I, 1939).

Septoria tormentillae Desm.

Potentilla silvestris Neck. Kv. 287, 19. IX 1937 (Ta. herb.).

Titaeosporium tremulae (Lib.) Luyk. Esineb tihti.

Populus tremula L. Kv. 106, 17. IX 1937.

Valdensia heterodoxa Peyronel. Esineb tihti mustikal.

Vaccinium myrtillius L. Kv. 106, 24. VII 1935.

Mycelia sterilia.

Sclerotium rhizoides Auersw. M ü g a r t ö b i, esineb kohati massiliselt.

Calamagrostis arundinacea Rth. Kv. 109, 9. VIII 1932 (Ta. herb.); Luutsna saarel, 28. VII 1932; 28. VII 1933 (Ta. herb.). *Calamagrostis lanceolata* Rth. Kv. 128, 9. VIII 1932 (Ta. herb.). *Calamagrostis silvatica* DC 28. VII 1933 (Ta. herb.). *Festuca pratensis* Huds. Kv. 70, 20. VI 1931 (Ta. herb.); Kv. 106, 21. VI 1936.

Kirjandus.

- Kivilaan, A. Viljapuu-seenvähk, *Nectria galligena* Bres., selle esinemisest Lõuna-Eestis ja tõrjest. On the Occurrence of and Prevention from the Apple-tree Canker, *Nectria galligena* Bres., in South-Estonia. „Agro-noomia“ 1935; Tartu Ülikooli Taimehaig.-katsej. teated nr. 32, 1935, lk. 1—52.
- Lepik, E. Fungi estonici exsiccati, fasc. I, 1931. Nr. 1—50: *Telephoraceae*, *Hydnaceae*, *Polyporaceae*; fasc. II, 1934: *Uredinaceae*; fasc. III, 1936: *Uredinaceae*; fasc. IV, 1939: *Uredinaceae* et *Ustilaginaceae*.
- Lepik, E. Metsakahjulikud puumädanikud. Die forstschädlichen Holzfäulen. Eesti Metsanduse aastaraamat V, 1931, lk. 110—132.
- Lepik, E. On Occurrence of Ergot (*Claviceps*) in Estonia. Annal. Soc. reb. nat. invest. Univ. Tartu, 41, 1935, p. 327—337; Bull. of the Phytopathol. Exp. Stat. Univ. Tartu No 26, 1935, p. 1—13.
- Lepik, E. Einige bemerkenswerte Uredineenfunde aus Estland. Annales Mycologici, 34, 1936, p. 435—441; Mitteil. d. Phytopath. Versuchsst. d. Univ. Tartu Nr. 40, 1937.
- Lepik, E. Männiroosteist ja koorepõletikest. The Distribution of Pine-Rusts in Estonia. Metsanduse Aastaraamat 8, 1937, p. 177—196; Bull. Phytopath. Exp. Stat. Univ. Tartu, No 42, 1937.
- Lepik, E. Contributions to the Fungus Flora of Estonia. Acta et Comm. Univ. Tartu A. 34, 7, p. 1—38, 1939; Bull. Phytopath. Exp. Stat. Univ. Tartu, No 55, 1939, p. 1—38.
- Lepik, E. Floristische Notizen IV. T. Ü. Loodusuurijate Seltsi aruanded 44, 1939, lk. 304—315; Tartu Ülikooli Taimehaig.-katsej. teated nr. 51, 1939, lk. 1—15.
- Mathiesen, A. Tartu Ülikooli õppemetskond. Die Lehrforstei der Universität Tartu. Tartu Ülikooli Metsaosak. toimetused nr. 11, 1927, p. 1—65, Taf. I. XLVIII.
- Vilberg, G. Kastre-Peravalla reservaadi taimekattest. Über die Pflanzendecke des Reservats von Kastre-Peravald. Tartu Ülikooli Metsaosak. toimetused nr. 15. Tartu 1929, lk. 1—28, 5. joon. 1—5.

Summary.

In the Experimental Forest of the University of Tartu in Kastre-Peravalla $\frac{3}{4}$ of a block, No: 106, 12,8 hectares in area, was formed into a reserve. In this reserve, beginning from 1924, no felling of trees or other exploitation of forest has been allowed. A close description of the higher vegetation of this reserve was given by G. Vilbaste (G. Vilberg) 1929) while the fungi are described in the present article.

In this list there are altogether 362 species from 523 host-plants and substrata.

Abbreviations: Ta herb. = Proof specimen from the Tartu Univ. Phytopathological Inst. herbarium.

Kv. = Block.

Kv. 106 = Nature Protection Reserve.

A. Mathieseni foto.



Ürgmets Kastre-Peravallas Tartu ülikooli õppe- ja katsemetskonnas. Esiplaanil umbes 200-aastased männid. — A virgin forest in a Tartu University Instructional and Experimental forest at Kastre-Peravalla. In the foreground old pines about 200 years old.

A. Mathieseni foto.



Ürgmets Tartu Ülikooli õppe- ja katsemetskonnas.
Esiplaanil vanad kuused. — A virgin forest in a Tartu University
Instructional and Experimental forest. In the foreground old firs.