

Meie puravikke I

Igal kuul ilmuvas seerias võtame vaatluse alla kandseente hõimkonda kuuluva puravikulaadsete seltsi need rühmad, kuhu kuuluvad lihaka viljakehaga seened, kellel on kübar, jalg ja eoslavakandjaks torukesed. Lihtsuse huvides nimetame neid kõiki puravikeks, kuigi peale puraviku perekonna käsitleme ka perekondi kivipuravik, lepuravik, sametpuravik, sapi-puravik, soomuspuravik, tahmpuravik, viltpuravik, õõs-puravik, tatik ja päkk.

1974 trükivalgust näinud Kuulo Kalamehe ja Vello Lastingu raamatus "Eesti puravikulised" on kirjeldatud 41 liiki "puravikke". Nüüdseks on Eestis leitud ja määratud vähemalt 50 liiki. 1992. aastal ilmunud Põhjamaade määrajas leidub 65 liiki ja Vahemere maadest on neid teada veelgi enam.

Fotod ja akvarellid on teinud Vello Liiv. Liigikirjeldused on koostatud Kuulo Kalamehe ja Mall Vaasma abiga.

Puravike viljakehad on lihakad, kübar ja jalg selgelt välja arenenud, torukeste kiht eraldub kübarast kergesti, tihti leidub loor. Torukestel arenevad eoskannad, millel omakorda areneb neli eost. Eospulber on kreem, ookerkollane, pruun, roosakas või hall. Eosed on ellipsoidsed, silinderjad või käävjad, siledad või ornamenteeritud (soomuspuravik), tavaliselt pigmenteeritud.

Kui viljakehi katsuda, vigastada, murda, lõigata vms., värvub paljudel liikidel seeneliha õhuga kokkupuutes siniseks, roosaks, punaseks, lillaks, halliks või mustaks. Seesugused seeneliha värvuse muutused on olulise süsteemaatilise tähtsusega.

Kõik meie puravikud peale pipartatiku on mükoriisa-seened, moodustades ektomükoriisid kõigi meie tähtsamate metsapuudega. Meie metsade levinumaid mükoriisamoodustajaid on harilik kivipuravik, kes on seotud mitme puuliigiga. Kõikide meie kaseliikidega moodustab mükoriisat kasepuravik, peamiselt männiga aga või-, lamba- ja liivtatik. Ainult männiga on seotud männi kivipuravik, pruun sametpuravik, lepaga on seotud lepuravik ja lehisega kuld- ja lehisetatik ning lehise-õõspuravik.

Peale selle, et puravikud vajavad arenguks sümbiontpuuliiki, on paljud neist nõudlikud ka mullastiku suhtes. Näiteks kasvavad vaid lubjarikastel muldadel võrk-kivipuravik, tamme-kivipuravik, mõru kivipuravik, saatana-

kivipuravik ja punajalg-sametpuravik, seevastu happelistel muldadel näiteks lehmatatik ja liivtatik.

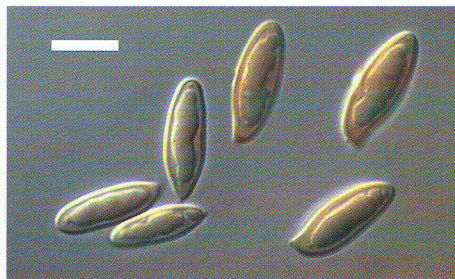
Suurte lihakate ning maitsvate viljakehade tõttu on puravikud hinnatud söögiseened. Osa neist siiski toiduks ei sobi. Mürgised on saatana-, tamme- ja punajalg-kivipuravik, kuigi mõnes raamatus peetakse neid ka kupatatult söödavaks. Viha või kibeda maitse tõttu pole söödavad mõru kivipuravik ja sapi-puravik, tinglikult söödavaks peetakse võitatikut, kuigi mõnel inimesel võib ta tekitada seedehäireid. Pipartatik on viha maitsega ja nõrgalt mürgine, kuid kuivatatult võib teda kasutada maitseainena.

Käsitletavas puravike rühmas on neli suuremat perekonda, teistest perekondadest kasvab meil 1–2 liiki. Liigirikkaim perekond on kivipuravik (*Boletus*), kellest harilikku kivipuravikku tunneb küll iga seenestaja. Kivipuraviku perekonnale on iseloomulik suhteliselt jämeda kuni väga jämeda mõhkja jala võrkjas tekstuur. Erandlik on vaid punajalg-kivipuravik, kelle jalga katavad tihedad tume-punased peened soomused.

Perekonna puravik (*Leccinum*) liikide jalal leidub alati peeneid soomuseid: kas valgeid, halle, pruune või musti. Tatiku (*Suillus*) perekonna liikide jalad on pikikiulised või peenelt vaolised; niiske või vihmade ilmaga on nende kübarad limased. Perekond sametpuraviku (*Xerocomus*) kübarad on erinevalt eelmiste perekondade liikidest sametjad kuni tihedalt ja madalalt karvased, mõni neist (näiteks pruun sametpuravik) võib olla vihmade ilmaga ka limane. Jalg on neil enamasti kiuline kuni viltjas.

Mitu liiki kivipuravikke moodustavad mükoriisat laialehiste puudega, eriti tammega, ja on lubjalembesed, seetõttu on nad meil enim levinud Põhja- ja Lääne-Eestis ning läänesaartel. Viis liiki on II kategooria riikliku kaitse all, need on fechtneri, mõru, kollane ja punajalg-kivipuravik ning lehise-õõspuravik. 11 liiki on kantud Eesti punasesse raamatusse: eelnimetatutele lisanduvad veel mõhk-, saatana- ja kuld-kivipuravik, tahmpuravik, soomuspuravik ja kuldpoorik. Punasesse raamatusse kuuluvate liikide viljakehade korjamine on taunitav, kaitsealuste liikide korjamine aga keelatud.

Loodame, et see sari innustab seenehuvilisi metsa minema ning meie ilusamaid ja maitsevamaid seeni paremini tundma õppima. Head seenestamist! ■



Harilikku kivipuraviku, kasepuraviku ja lehmatatiku eosed. Skaala 10 mikromeetrit.

HARILIK KIVIPURAVIK



Boletus edulis

Kübar hele kuni tumepruun, kleepiv, kuni 20 cm läbimõõdus. Torukesed noorelt valged, hiljem oliivkollased kuni -rohelised; poorid väikesed, ümarad. Jalg valge või kahvatupruunikas, ülaosas selge peene valge või helepruunika võrguga, silinderjas-nuijas, enamasti väga jäme, kuni 20 × 6 cm. Seeneliha valge. Eospulber tume-oliivivärvi. Eosed käävjas-ellipsoidsed, 14–18 × 4–8 µm.

Kuusikutes ja kuuse-segametsades, väga sageli, enamasti vähearvukalt. VIII–IX. Hinnatav söögiseen värskelt. Sarnased liigid: sapipuravik, võrk- ja männi-kivipuravik ning kõivukivipuravik.



FOTOD: VELLO LIIV

MÄNNI-KIVIPURAVIK



Boletus pinophilus

Sünnonüüm *B. pinicola*

Kübar punakaspruun, tugevalt radiaalkurruline, kleepiv, kuni 25 cm läbimõõdus. Torukesed noorelt valged, hiljem kollakad kuni oliivrohelist, pea-aegu vabad; poorid väikesed, ümarad, vanalt roostepunakad. Jalg valge kuni punakaspruun, ülaosas selge peene punakaspruuni või veinpunaka võrguga, ümarmuguljas, väga jäme, kuni 10 × 6 cm. Seeneliha valge. Eospulber kollakasroheline. Eosed käävjas-ellipsoidsed, 14–18 × 4,5–6 µm.

Liivastes männikutes, väga sageli, enamasti vähearvukalt. VIII–IX. Hinnatav söögiseen värskelt. Sarnane liik: harilik kivipuravik.



kupatatult söödav



söödav



tinglikult söödav



mittesöödav



Eesti punases raamatus ja/või riikliku looduskaitse all



mürgine



surmavalt mürgine

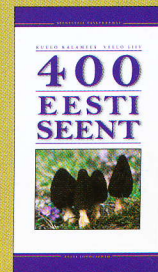


värskelt mürgine, kupatatult söödav



mürgisus kaheldav

Loe veel:





TAMME-KIVIPURAVIK

Boletus luridus

Viljakehad värvuvad vajutamisel ja murdel kiiresti tintsini-seks. Kübar oliiv-kollakaspruun, kleepiv, viltjas, kuni 20 cm. Torukesed oliivkollased kuni-rohelised, ümardunult jalale kinnitunud; poorid purpurpunased, labürintjad. Jalg tipus helekollane, allpool purpurpunane, üleni jämeda punaka võrguga, silinderjas-nuijas, kuni 15 × 5 cm. Seeneliha kahvatu-kollane. Eospulber oliivpruun. Eosed käävjas-ellipsoidsed, 12–15 × 5–7 µm.

Lehtmetsades, puisniitudel, parkides, puiestikes, eelistatult tammede all, eriti Põhja- ja Lääne-Eestis, väga sageli. VI–IX. Värskest mürgine, põhjustab mao-soolehäiretega mürgistust; kupatatult söödav.



SAATANA-KIVIPURAVIK

(juuda-kivipuravik, kuradipätak)
Boletus satanas

Viljakehad värvuvad vajutamisel ja murdes kiiresti kahvatusiniseks. Kübar kahvatuhall, kleepiv, vatjas-viltjas, kuni 25 cm läbimõõdus. Torukesed hele- kuni oliivkollased, ümardunult jalale kinnitunud; poorid ere-karmiinpunased, väikesed, ümarad. Jalg vähemalt vööndina ere-karmiinpunane, osaliselt kollane, ülal peene punase võrguga, jämenuijas, kuni 17 × 5 cm. Raipelõhnaga. Seeneliha kollakas. Eospulber oliivkollakas. Eosed kitsakäävjad, 11–15 × 5–7 µm.

Laialehistes metsades, puisniitudel, lubjalembene, harva, Põhja- ja Lääne-Eestis, eriti Saaremaal. VIII–IX. Mürgine, põhjustab mao-soolehäiretega mürgistust; kirjanduses peetud ka kupatatult söödavaks.

Eesti punases raamatus, tähelepanu vajav, korjamine taunitav.