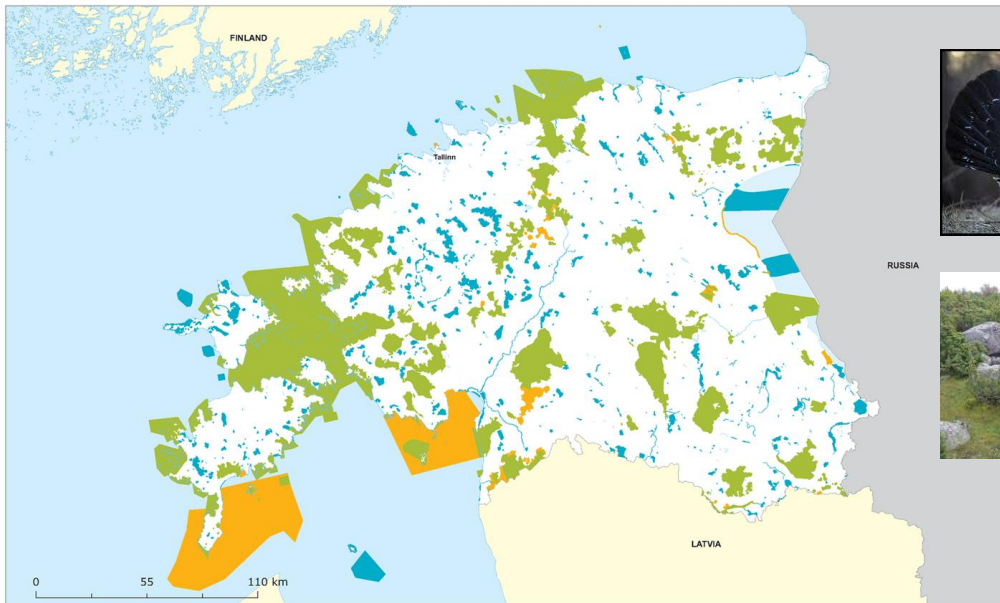


Üldisema tasandi strateegiline planeerimine ja Natura hindamine

Session: Keskkonnamõjude hindamise roll üldisemate strateegilise
planeerimisdokumentide koostamisel - fookuses üldplaneeringud

Riin Kutsar
Roheplaan OÜ



Natura 2000 – Birds and Habitats Directives Estonia

Site type

- Birds Directive sites (SPA)
- Habitats Directive sites (pSCI, SCI, SAC)
- Sites – or parts of sites – proposed or designated under both Directives



European Environment Agency



Source:
- Natura 2000: CC-BY, compiled from databases from the Member States
- © EuroGeographics, EuroGeographics
- Coordinates: ECR 43747

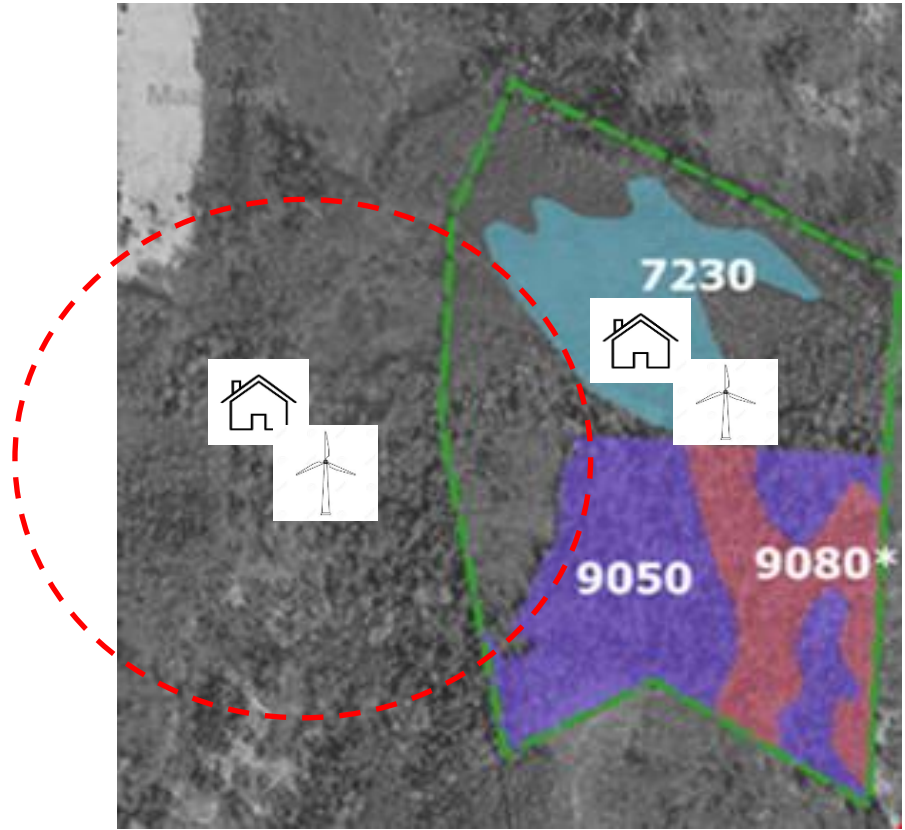
Validity of Natura 2000 data for Estonia: National dataset situation: End 2015.
Regulation: Commission Decision 2004/183/EC.

Natura 2000 võrgustiku eesmärk on **säilitada**

või vajadusel **taastada** üle-euroopaliste liikide ja elupaikade soodne seisund.

Natura-hindamise kohustus

- Mis tahes kava või projekti, /.../ mis ala tõenäoliselt oluliselt mõjutab, tuleb asjakohaselt hinnata /./, mida ta alale kaasa toob, silmas pidades ala kaitse eesmärke;
- kui kahjulik mõju pole **väljastatud**, tuleb Natura-hindamine läbi viia.



Millal võib kava kehtestada?

- otsustaja on veendunud, et kavandatav tegevus ei mõjuta ebasoodsalt Natura ala terviklikkust ega kaitse eesmärki.

Kõrgema tasandi SPD-d ja nende Natura hindamine

- Kõrgema tasandi SPD Natura asjakohane hindamine on vajalik, kui kava tõenäoliselt Natura ala mõjutab ning Natura eelhindamisest nähtub, et kavandatavatel arendustegevustel on tõenäoliselt ebasoodne mõju mõnele Natura alale.

Kõrgema tasandi SPD Natura hindamine

- Toimub reeglina sama protseduuri etappide ja sammude alusel kui projektide (ehk detailsemate lahenduste) Natura hindamine;
- Euroopa Komisjon on välja toonud, et Natura asjakohasel hindamisel ei pea SPD tasandil minema üksikasjalikumaks või kasutama rohkem ressursse, kui on Natura alade kaitse-eesmärgi saavutamiseks vajalik;
- Kavandatavate tegevuste arendamiseks sobivate või ebasobivate alade määramine, minimeerides võimalike konfliktide riski Natura ala ja selle kaitse-eesmärkidega üksikprojekti tasandil - “sensitivity mapping” ehk tundlike alade kaardistamine;
- Vajadusel leevendavad meetmed ehk tingimused järgmisele planeerimise või loatasele, iga kavandatava tegevuse või strateegilise planeerimisdokumendi suunise osas.

Rail Baltic, Riigikohtu otsus nr 3-18-529

- Riigikohtu sõnul jäeti Rail Balticu trassilõigu 4A kõrval asuva **Luitemaa linnuala Natura hindamise õigusvastaselt tegemata, piirdudes üksnes eelhindamisega**. Riigihalduse minister poleks tohtinud sellises olukorras planeeringut kehtestada.
- Luitemaa linnuala Natura eelhinnangus nimetati mitmeid raudtee võimalikku ebasoodsat mõju leevendavaid meetmeid, sealhulgas näiteks nõuded minimeerida müra ja ajastada ehitustööd väljapoole lindude pesitsusaega. **Euroopa Kohus on selgitanud, et Natura eelhindamise etapis, kus otsustatakse Natura hindamise vajalikkuse üle, ei tohi arvestada mõju leevendavate meetmetega**. Selliste meetmete arvesse võtmine eelhindamise etapis võib kahjustada loodusdirektiivi kasulikku mõju, kuna tekib oht, et hindamisest hiilitakse kõrvale. Kas ja kuidas on võimalik raudteega kaasnevat mõju leevendada, tuleb välja selgitada just Natura hindamise, mitte eelhindamise etapis.

Õppetunnid/muutused praktikasse

- Praktikasse oli jõudnud teadmine, et Natura eelhindamise etapis, kus otsustatakse Natura hindamise vajalikkuse üle, ei tohi arvestada mõju leevendavate meetmetega ja seega tuleb läbi viia Natura täishindamine (ehk asjakohane hindamine).
 - *Luitemaa linnuala Natura eelhinnangus märgitud müra minimeerimise ja ehitustööde ajastamise nõuded on leevendusmeetmed, mille asjakohasuses saab veenduda alles pärast seda, kui nõuetekohane Natura hindamine on tehtud.*
 - *Trassikoridori asukoha muutmise planeerimismenetluses ei olnud seevastu mitte raudtee mõju leevendav meede, vaid planeeringu põhilahenduse korrigeerimine.*
- Praegusel hetkel kehtiv parim praktika ei pruugi olla mõne aja pärast õiguspärase.

Hiiu mereala planeering, Riigikohtu otsus nr 3-16-1472

- Natura eelhindamisest ilmnes, et kavandatav tegevus võib mõjutada Natura 2000 võrgustiku ala ning seda nii meres kui maismaal.
- Tuuleenergiale keskenduvast juhendis (Wind energy developments and Natura 2000, 2011) selgitab Euroopa Komisjon, et elupaikade direktiivi art 6 alla kuuluvad kavand, mis loovad arendustegevusele raamistikku. See tagab, et võimaliku mõjuga Natura 2000 võrgustiku alale arvestatakse juba strateegilise planeerimise tasandil (lk 67). Tuuleparkide strateegiline planeerimine suurele alale korraga aitab kõige tõhusamalt vähendada nende mõju elusloodusele juba varajases planeerimisstaadiumis ning planeerimismenetluse esmane eesmärk peab olema sobivate asukohtade valik, et vähendada mõju Natura aladele ja liikidele (lk 47). Ka selgitatakse, et tuuleparkide mõju hinnates tuleb arvestada, et mõju ei pruugi piirduda tuulikutega, vaid lisanduvad ka juurdepääsuteed, vundamendid, elektrikaablid jms ning kõiki neid aspekte tuleb mõjude hindamisel arvesse võtta (lk 31, 64).

Õppetunnid/muutused praktikasse

- KSH roll ja mõjude hindamise täpsusaste:
 - KSH direktiivi põhjendusest tuleneb nn reastamise põhimõte, st otsustusprotsessi kõrgemal tasandil tehtav hindamine peab andma raamistiku edasiste hindamiste jaoks ning jätma tulevaste menetluste raames hindamiseks küsimused, mida saab tõhusamalt hinnata otsustusprotsessi madalamal tasandil. Riigikohus leidis, et KSH raames tehtud hindamine andis piisavat teadmist looduskeskkonnaga kaasneva osas.
 - Kirjeldatud linnustiku, kalade ja nahkhiirte uuringute puhul on tegu geograafiliselt ja mõjult laiaulatuslike kumulatiivsete mõjude hindamist eeldavate uuringutega. Suures osas on nende esemeks olemasolev keskkond, mille uurimist ei saa takistada planeeringulahenduse abstraktsus. Selliste uuringute tegemine on KSH, mitte üksikute üksnes piiratud alal asuvate tuuleparkide KMH ülesanne. Viimase vaatlusobjekt piirdub eeskätt konkreetse(te) ehitis(t)ega ja toimub pärast strateegilise valiku tegemist ehk KSH direktiivi art 5 lg 2 seisukohast liiga hilja.
- SPD-de reastamise põhimõte jälgimine
- Planeeringud peavad olema enam läbi mõeldud

Äitäh!