

Gümnaasiumi maastikuvõistluse info

Maastikuvõistlus koosneb kolmest osast:

- Iseseisvad välitööd kell 13:00-15:00. Kõik välitööde materjalid tagastada peale välitööd žüriile. Kirjaliku osa ja vormistamise jaoks antakse kõik tagasi õpilasele.
- Ekskursioon 16:00-17:30
- Kirjalik osa ja vormistamine klassiruumis kell 17:30-19:00

Välitööde start 13:00 koolimaja eest. Start ja finiš on ühes ja samas kohas.

Finišisse jõudes anna kõik oma kaardid ja materjalid žürii kätte!

Raja läbimise kontrolleraeg on 2 tundi. Iga hilinenud minuti eest kaotab võistleja 0,5 punkti.

Mobiiltelefoni ei tohi maastikuvõistlusel kaasas olla! Hea, kui saad rajale kaasa võtta kella, et korraldada oma liikumisi ja vältida kontrollaja ületamist.

Jälgi liiklust ja ole tänavatel ettevaatlik!

Nimi		Kool
Stardiaeg	Finiši aeg	Raja läbimise aeg

Ole tänavatel liikudes ettevaatlik!

1. Arvuta kaardi arvmõõtkava (2p)

2. Joonista **Kaardile 1 Kaardil 2** märgitud ala. (1p)

3. Kaardista olemasolevad juhtfunktsioonid **Kaardile 2**. Iga katastriüksus võib omada ainult ühte juhtfunktsiooni. Tootmis- ja ärimaadele ning äri- ja büroohonete maale märgi täpsem jaotus (vt. allpool legendi). **Kaart 2**-e on kaks koopiat – üks on välitööde mustandi jaoks ja teine hiljem puhtandina vormistamiseks.

Viiruta arenduse seisukohalt vähemalt kolm perspektiivset ala. Perspektiivsed alad võivad olla hetkel kasutusest väljas olevad alad või ka olemasoleva juhtfunktsiooniga alad, millele sinu arvates on mõistlik anda uus kasutusfunktsioon. Ala võivad moodustada mitu kõrvuti asetsevat katastriüksust. Tähistage numbriga ning põhjenda oma valikut. (10p)

Võimalikud juhtfunktsioonid on järgmised:

Pere- ja ridaelamumaa all mõistetakse ühepereelamumaad ja ridaelamumaad kompaktsel hoonestusega aladel. Alale võivad jääda elamuid teenindavad ehitised (garaažid, kuurid), sh teed ja tehno rajatised, samuti elamute lähimbruse puhke- ja spordiotstarbeline maa ning rajatised.

Korterelamumaa all mõistetakse kahe- või enamakorruseliste korterelamute maad. Korterelamute alumistel korrustel võivad paikneda äri- ja bürooruumid ning üldkasutatavad ruumid. Alale võivad jääda elamuid teenindavad ehitised, sh teed ja tehno rajatised, samuti elamute lähimbruse puhke- ja spordiotstarbeline maa ning rajatised.

Äri- ja büroohonete maa all mõistetakse käesolevas planeeringus kaubandus-, teenindus-, toitlustus- ja majutushoonete maad, büroo- ja kontorihoonete maad.

Tootmis- ja ärimaa all mõistetakse tootva ja ümbertöötleva tootmisega seotud hoonete, neid teenindavate abihoonete ja rajatiste maad, mille puhul tuleb arvestada tootmisprotsessi võimaliku mõjuga ümbritsevale keskkonnale. Kõikidele olemasolevatele ka kavandatavatele tootmismaadele antakse mitmekesisema arengu võimaldamiseks ärimaa kõrvalfunktsioon, st et ala võib arendada kas tootmise või ärimaa funktsioonil või nimetatud funktsioonide kombinatsioonina.

Üldkasutatava hoone maa all mõistetakse tervishoiu ja hoolekandetasutuse; teadus-, haridus- ja lastetasutuste; spordi-, kultuuri- ja kogunemistasutuste: usu- ja tavandiasutuste maad.

Puhke- ja virgestusmaa all mõistetakse heakorrastatud haljas- ja metsaala, kuhu on ehitatud minimaalselt teenindavaid ehitisi (puhke-, spordi-, kogunemisehitisi), et võimaldada välisõhus sportimist ja lõõgastumist, kasutamist väljasõidukohtadena, vabaõhuürituste korraldamist jms.

Tehnoehitiste maa all mõistetakse käesolevas planeeringus inimese elu- ja tootmistegevust toetava tehnilise infrastruktuuri hoonete ja rajatiste juurde kuuluvat maad. Siia kuuluvad sideteenust pakkuvad, energiat tootvad ja jaotavad, puhast vett tootvad ja jaotavad ning reoveepuhastusega tegelevad ettevõtted.

Jäätmekäitluse maa all mõistetakse käesolevas planeeringus jäätmekäitluse (jäätmete kogumise, ladustamise ja ümbertöötlemise) ala ning sellega seotud hoonete ja rajatiste maad.

Supelranna maa all mõistetakse käesolevas planeeringus supelrandu nõuetekohase teenindusega.

Kalmistumaa all mõistetakse käesolevas planeeringus matmispaika, mis kultuuri- ja keskkonnaobjektina mõjutab külgnevate alade kasutus- ja ehitustingimusi.

Riigikaitsemaa all mõistetakse käesolevas planeeringus riigi kaitsejõudude, piirivalve, tolli, politsei, kinnipidamiskohtade jt. valitseda olevat maad.

KAART 1



KAART 2



KAART 2

● Start ja finiš



5. Miks ei rajatud raudteed omal ajal läbi Võru linna? (2 p)

.....

.....

.....

.....

6. Miks on Võru linna tänavate võrk ajalooliselt väga korrapärane? (2 p)

.....

.....

.....

.....

7. Võrdle alloleva graafiku abil Võru linna maa jagunemist sihtotstarbe järgi Valga ja Põlva linnaga. Põhjenda miks on mõne sihtotstarbega maad Võrus väga palju võrreldes teistega. (3p)

.....

.....

.....

.....

.....

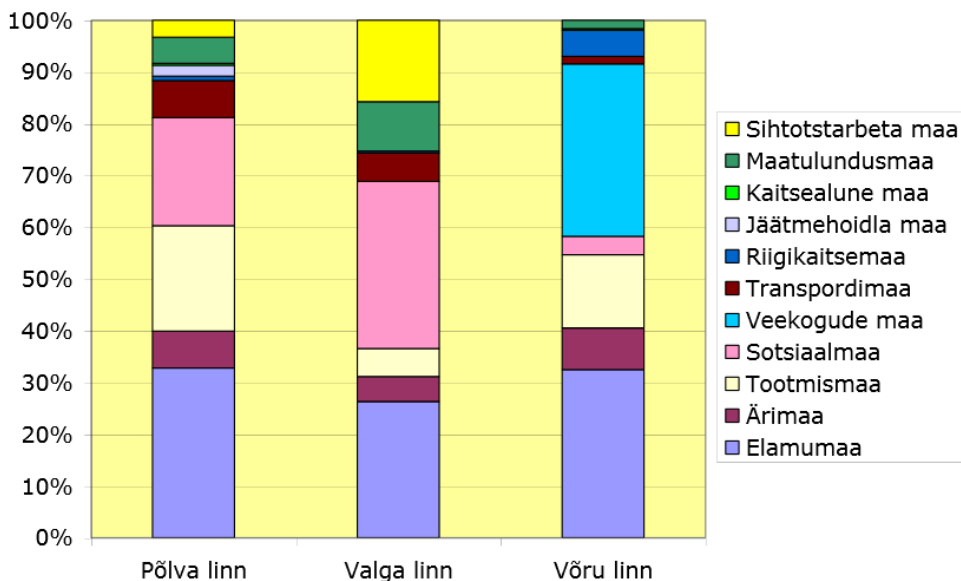
.....

.....

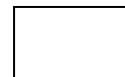
.....

.....

.....



8. Analüüsi Võru linna asendi eeliseid ja puuduseid Eestis. (3p)



.....

.....

.....

.....

.....

.....

.....

.....